



LPO *Info*

Janvier 2021 • n°31

Île-de-France

NUMÉRO SPÉCIAL

Assises régionales 2021





Sommaire

2 Editorial

3 Organigramme de l'équipe LPO IdF

4 Rapport moral 2020

9 Rapport d'orientation

13 Rapport financier sur les comptes 2019

Rapport d'activité

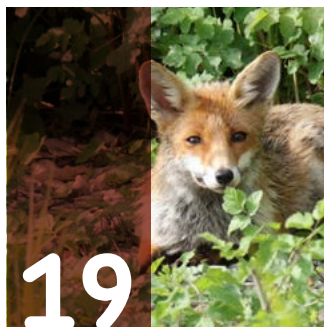


Protection de la faune sauvage

15 Programme de
conservation

16 Connaissance et Vie
naturaliste

18 Actions juridiques et
militantes



Développement, préservation des espaces

20 Expertises

22 Nature de proximité

25 Refuges LPO



Sensibiliser et mobiliser les publics

27 Education et formations

35 Bénévolat

38 Assistance Faune Sauvage

40 Communication / Editions

41 Groupes locaux et thématiques

42 Groupe Vexin-Basse-Seine

48 Groupe Effraie

50 Groupe Plaine et forêt du Pays-de-France

50 Groupe Val-de-Marne

51 Groupe local Combs-La-Ville

53 Groupe Forêts en Aulnoye

53 Groupe Seine-Gâtinais

53 Groupe Rambouillet

54 Groupe des cimetières
parisiens de banlieue

55 Groupe Guyancourt

58 Groupe moineaux

60 Création d'un groupe local en Essonne

Éditorial

L'année 2021 démarre sous le signe de l'incertitude : bien malin qui peut dire ce que sera la situation ne serait-ce que dans un mois...

La délégation LPO-IdF, ses salariés et ses bénévoles, ont passé la majeure partie de l'année 2020 à adapter leurs activités (sans parler de leur vie personnelle...) aux consignes fluctuantes destinées à limiter les risques de contagion et tout indique que nous allons passer une partie au moins de l'année 2021 avec la même préoccupation.

Il faut donc apprendre et retenir le meilleur des solutions qui ont pu être appliquées l'an dernier (et merci à l'équipe des salariés pour la réactivité et l'adaptabilité qu'elle a su développer !) pour les adapter aux réalités de 2021. Pour l'équipe, le télétravail est la règle depuis mars 2020 et il peut également engendrer un certain nombre de difficultés (sentiment de solitude, surcharge face au nombre d'informations à traiter, impossibilité de concilier vie privée et vie professionnelle, sédentarité accrue, etc.). Merci pour les efforts consentis !

Les bénévoles ont su aussi maintenir autant que possible leurs activités et l'année qui débute vous en propose de nombreuses. En particulier, le lancement du travail de terrain nécessaire à la construction d'un *Atlas des oiseaux de France*, initié par la LPO et qui doit nous proposer du travail sur les quatre années à venir, sans oublier la poursuite des enquêtes spécifiques moineaux et faucons parisiens, hirondelles, busards, etc. En espérant que les déplacements ne seront pas limités par l'épidémie....

Un autre domaine occupe de plus en plus notre délégation : la réaction à des interventions « malheureuses » sur la végétation ou à des projets destructeurs de la biodiversité, ainsi que la proposition de solutions favorables au vivant, en particulier lors d'aménagements urbains. Nous sommes de plus en plus sollicités sur ce domaine et nous ne pourrons y répondre sans l'engagement des bénévoles, regroupés dans les groupes locaux ou plus isolés.

Des réflexions sont actuellement en cours pour monter en compétence et structurer l'équipe des salariés dans ces deux domaines que sont les Connaissances et la Nature en ville. Le rapport d'orientation vous donne plus de précisions sur les tâches à venir de la délégation.

C'est un(e) nouveau(elle) délégué(e) qui animera dorénavant notre délégation. J'ai eu beaucoup de plaisir à participer à sa naissance et à son développement. Il est temps que quelqu'un d'autre prenne la suite.

À bientôt se revoir sur le terrain !

Frédéric Malher

Délégué régional LPO IdF

Organigramme de l'équipe LPO IdF fin 2020

JEAN-FRANÇOIS MAGNE
Responsable de la Délégation

Service Protection de la Nature

Responsable d'équipe
Poste à pourvoir début mars

Equipe Biodiversité

Olivier PAÏKINE
Chargé d'études

Florent HUON
Chargé d'études

Marine CORNET
Chargée d'études 1/2 ETP

Jean-Pierre LAIR
Chargé d'études

Gwenaëlle PERSONIC
Chargée d'études

Axel BARBAUD
SCV Mission juridique

Service Mobilisation Citoyenne

Lucille BOURGEOIS
Responsable pédagogique

Johnny GONCALVES
Responsable d'équipe vie associative

Equipe Education et Formation

Aurore FREROT
Animatrice
chargée de programmes

Aurélie PROUST
Animatrice
chargée de programmes

Sonia VILLALON
Animatrice nature

Marine CORNET
Animatrice nature 1/2 ETP

Quentin SOMMAIRE
Animateur nature

Thomas FICHEZ
Animateur nature

Equipe Vie Associative

Estelle VEYSSIERE
Chargée de développement
de la vie associative

Dalila HACHEMI
Chargée de développement
de la vie associative

Emma ORBAN
Assistante administrative
accueil et conseils

Liste des membres du CT fin 2020

Brigitte BECIU

Philippe CAMPION

Christian CUSSONNEAU

Dimitri DAGORNE

Agnès DE BALASY

Emmanuel DU CHERIMONT

Roger GAILLARD

François GROSS

Régine LACROIX

Frédéric MALHER / Délégué régional

Sandrine MOR

Alain NONQUE

Thomas PUAUD

Thierry VESZ

Catherine WALBECQUE

Rapport moral 2020

Merci aux adhérents qui aident pour les stands, les expositions, les animations, aux donateurs sans qui les associations ne pourraient pas fonctionner. Cette année mouvementée a malgré tout permis à la LPO Ile-de-France de continuer à voir augmenter le nombre de ses adhérents. Au 31 décembre, nous étions 8 322 adhérents, contre 7 546 adhérents l'an dernier soit une augmentation de 10,3 %. Il y a eu cette année 313 Refuges LPO particuliers, 24 Refuges établissements ainsi que 27 Refuges collectivités et entreprises. Par contre, le nombre de sorties, de stands, d'actions bénévoles ont bien sûr été très limités et impactés.

La Délégation LPO Ile-de-France

La LPO (Ligue pour la Protection des Oiseaux) est une association loi 1901. Elle a été créée en 1912 par un groupe de naturalistes, à la suite du massacre des macareux moines à l'Île Rouzic (Côtes-d'Armor, Bretagne). Depuis, cet oiseau marin est devenu le symbole de l'association.

La délégation Ile-de-France est née en janvier 2018, il y a maintenant trois ans de la fusion entre l'antenne LPO Ile-de-France, émanation francilienne de la LPO nationale, et du Corif (Centre ornithologique Ile-de-France).

Grâce aux 300 bénévoles, aux 17 salariés, et 2 services civiques accueillis tous les ans, la LPO Ile-de-France a pour objet d'agir ou de favoriser les actions en faveur de la nature et de la biodiversité dans les domaines de la connaissance, l'expertise et la recherche ; la protection, la conservation et la défense ; La gestion et la reconquête ; l'éducation et la valorisation. L'association contribue à l'observation, à la compréhension et au suivi de l'évolution de la nature et de la biodiversité en proposant toutes actions qui leur seraient favorables. Elle est présidée par un Comité territorial élu dont le délégué territorial est Frédéric Malher. L'équipe des salariés est dirigée par Jean-François Magne.

Le service Protection de la Nature

Le service « protection de la nature » suit plus de 80 dossiers. L'organisation du service a été compliquée avec la Covid et la mutation d'Irène Anglade fin 2019 pour la LPO nationale. Son poste est resté vacant en 2020.

Tony Vialet est sorti des effectifs le 13/01/2020 après un an en CDD et Gwenaëlle Personnic a rejoint l'équipe des chargés d'études pour surcroît d'activité le 23/01/20.

Nature de proximité

Les Refuges LPO collectivités et entreprises

Le classement « Refuge LPO » se fait sur cinq ans avec un inventaire naturaliste (habitat, botanique, oiseaux) la première année. En 2020 l'équipe a accompagné 52 sites Refuges collectivités-entreprises (avec 27 états initiaux, 22 suivis et 3 bilans).

Parmi les collectivités, notons que la Mairie de Paris a engagé 28 sites dans la démarche "Refuge LPO". Leur suivi a débuté en 2019 et s'est poursuivi en 2020 (cf. Rapport d'activité). Depuis, d'autres structures ont rejoint la liste des Refuges parisiens comme la Cité des sciences et de l'industrie ou la Maison de la Radio.

La commune du Vésinet (78) a aussi souhaité placer en Refuge la totalité de ses espaces verts (cinq lacs, les rivières les reliant et les pelouses, soit une superficie de 35 ha environ). Un inventaire initial a été mené au printemps 2020, nécessitant deux passages en avril et mai. Il a permis de recenser une quarantaine d'espèces d'oiseaux dont cinq espèces patrimoniales et de nombreuses autres. Le site montre de grandes potentialités.

Un volet « Bâti et Biodiversité »

La Délégation intervient pour aider les promoteurs à réaliser des travaux de rénovation ou des constructions intégrant le vivant. Depuis 2015, les Faucons crécerelles de la caserne de Reuilly bénéficient d'un suivi et d'une protection avec le concours du groupe Faucons et de Paris Habitat.

Avenue René Coty à Paris

En septembre 2019, suite à une première phase de réaménagement des espaces végétalisés de l'avenue René Coty, un collectif de riverains a alerté la LPO IDF afin d'émettre un avis défavorable sur la poursuite des travaux compte tenu de l'impact sur les oiseaux. Suite à une rencontre avec Madame la maire du 14^e fin 2019, une visite sur site a été organisée le 14 janvier 2020, en compagnie des services municipaux concernés et de la DEVE en amont de la deuxième phase des travaux. Les recommandations de la LPO (choix des essences, éléments à conserver, décalage des travaux pour éviter de déranger la nidification des oiseaux) ont été prises en compte et la LPO IDF a émis un favorable sur la poursuite des travaux. Le 15 juillet 2020, une rencontre a été organisée en amont de la reprise des travaux et de la troisième phase d'aménagement afin de valider une nouvelle fois les aménagements envisagés.

Eiffage

Poursuite de la convention pluriannuelle de suivi et conseil sur la biodiversité pendant le chantier de l'Eco quartier Lavallée sur l'ancien site de l'école centrale à Châtenay-Malabry. Au programme en 2020, le suivi du chantier s'est poursuivi avec des préconisations pour limiter les impacts (déplacement de la faune, maintien des arbres sur le site, cavités piège détectées). Une journée de sensibilisation des ouvriers compagnons sur la biodiversité et les gestes à adopter a été également réalisée.

Aérolians Tremblay

La LPO Ile-de-France a été interpellée courant juillet 2020 lors de travaux initiés dans le cadre d'aménagements par Aerolians Paris, près du parc de la pointe de Sud de Tremblay-en-France. Cette zone, qui s'est végétalisée à la suite de la création d'un talweg, présente une riche biodiversité et des espèces remarquables s'y reproduisent. Les travaux arrêtés, une étude a été engagée par un bureau d'études afin d'examiner les préjudices subis et futurs causés par les travaux ainsi que les aménagements envisagés pour y pallier.

Expertise et suivis de sites

La convention avec le CD93

Dans le département de la Seine-Saint-Denis, depuis 2000, la LPO participe au suivi des espèces. La diminution de la subvention nous a contraint à arrêter le suivi de 6 carrés STOC-EPS et les opérations de baguage au Parc du Sausset.

En 2020, les opérations ont concerné :

- Le suivi des espèces Natura 2000 (Blongios nain, Martin-pêcheur d'Europe) dans les parcs départementaux Georges-Valbon et du Sausset ;
- Le suivi annuel de l'avifaune nicheuse et hivernantes des parcs départementaux Georges-Valbon, du Sausset, de la Haute-Île et du parc forestier de la Poudrière ;
- Le suivi bisannuel de l'avifaune nicheuse et hivernantes du parc départemental de L'Île-Saint-Denis.

Un IQE pour le Golf de Saint-Germain

Le Golf de Saint-Germain souhaite obtenir sa labellisation argent dans le cadre du Programme Golf pour la Biodiversité. A cette fin, un protocole IQE (Indice de Qualité Ecologique) doit être effectué et la LPO Ile-de-France a été choisie pour mener cette mission en 2020. Plusieurs jours de terrains ont été effectués de mars à septembre afin de réaliser des inventaires faunistique et floristique. Un rapport a été rédigé intégrant ces résultats ainsi que les méthodes de gestion employées afin de rendre une évaluation de l'état écologique du site.

Le suivi des guêpiers et des hirondelles

Le suivi des Guêpiers et Hirondelles en Essonne a été reconduit en 2020 à raison de 4 passages par mois en juin et juillet. Il a permis de recenser 3 carrières sur lesquelles les Guêpiers étaient présents dont une présentant une colonie d'une quarantaine d'individus avec 16 à 20 nids occupés de

manière certaine. 5 carrières accueillent des Hirondelles de rivage dont une carrière en cours de réaménagement et où il n'a pas été possible de préserver le site en l'état pour les années futures.

Dossiers Juridiques

Un Service civique « juridique » à la LPO Ile-de-France

Axel Barbaud a réalisé son Service civique à la LPO Ile-de-France. Sa mission s'est déclinée en divers travaux d'appuis, notamment :

- réaliser une grille d'analyse relative aux enquêtes publiques qui sont susceptibles d'intéresser la délégation. Le but est de simplifier la participation des citoyens aux enquêtes publiques afin d'éclairer les décisions de l'administration locale.
- assurer une veille juridique pour surveiller les décisions prises par les préfetures d'Ile-de-France. Ces décisions pouvant toucher aux intérêts défendus par la LPO.

Action juridique pour la protection de la pointe de Verneuil-sur-Seine (78) (cf. Rapport d'activité)

Afin de s'opposer à l'édification de 450 logements et d'une marina en bord de Seine, sur la base de loisirs de Verneuil-sur-Seine, l'ADIV-environnement (Association de Défense des Intérêts des Vernoliens) et la LPO Ile-de-France ont déposé un recours devant le Tribunal Administratif de Versailles. L'action est actuellement en cours.

Connaissances

Un nouvel Atlas des oiseaux nicheurs du Grand Paris

Il a été publié en fin d'année grâce au soutien de la Métropole du Grand Paris, de la Région Île-de-France, de la DRIEE ainsi que des 245 donateurs. Dix ans après celui consacré à Paris intra-muros (« Les oiseaux urbains - Un Atlas urbain Corif/Delachaux et Niestlé 2010) le champ d'études de notre nouvel atlas s'est considérablement agrandi. Il couvre 814 km² contre 87 km² pour le précédent.

faune-iledefrance.org

faune-iledefrance.org est un outil de collecte des données naturalistes à l'échelle de la région Ile-de-France. Au 31 décembre 2020, le nombre de contributions sur le site Faune Ile-de-France s'établit à 3 875 286 données dont 518 421 ont été saisies en 2020 et 13 846 observateurs sont inscrits.

C'est aussi un outil de diffusion des connaissances et de mobilisation. En 2020, 22 actualités ont été mises en ligne concernant des annonces de comptages, d'enquêtes, les fonctionnalités du site, des messages d'alerte, l'ouverture à la saisie de nouvelles espèces ou les relevés de décision du comité de pilotage.

En 2020, plusieurs programmes spécifiques ont été créés : 8 mai ornitho, « confinés mais aux aguets », « à l'heure des oiseaux », pour permettre de collecter des données tout en respectant les restrictions de déplacement liées à la crise sanitaire.

Conservation

Projet Agro-Environnemental et Climatique (PAEC) Chevêche

Notre projet, financé par le Conseil régional d'Île-de-France et le Fonds Européen Agricole pour le Développement Rural (FEADER), permet d'accompagner les agriculteurs dans la mise en place de mesures favorables à la biodiversité et à la Chevêche. Initialement prévu sur 5 années (2015/2019), il a été prolongé en 2020, et devrait se poursuivre jusqu'à la mise en œuvre de la nouvelle PAC en 2023. Ce projet a permis à 30 agriculteurs de s'engager à nos côtés sur 82 communes des Yvelines et du Val d'Oise.

Le rendu de l'étude chevêche

La rédaction du bilan sur les continuités écologiques et la Chevêche d'Athéna de 2019 s'est achevée en mars 2020. Par la suite, des rencontres avec des communes devaient être organisées. Faut de avoir pu l'être pour des raisons sanitaires, des courriers ont été envoyés aux municipalités. Ces derniers, joints à des supports d'informations, visent à promouvoir l'étude menée et à impliquer les communes dans la préservation des espèces, notamment dans les secteurs où l'espèce est (quasi) absente.

Gestion des espaces naturels

Gestion et suivi de La Renouée du Japon sur la RNR du Bassin de la Bièvre – 92

La Renouée du Japon, espèce exotique envahissante est présente sur 3 emplacements de la RNR du Bassin de la Bièvre. Depuis 2014, un protocole de gestion vise au mieux à l'éradiquer, au moins à la contenir. Il consiste à arracher les pieds de Renouée (sans les poser au sol), 7 à 8 fois entre mai et octobre en exportant et en détruisant les pieds arrachés. Cette technique épuise progressivement la plante et permet à la végétation indigène de prendre « le dessus ». Le suivi des placettes depuis 2015 fait ressortir l'efficacité de cette technique.

La vie associative et les activités envers le grand public

Début octobre, Chloé Bordes qui fut l'Assistante Administrative Accueil et Conseils de la LPO IdF pendant 2 ans est partie pour de nouvelles aventures. Elle a quitté l'effectif le 30 septembre 2020. Elle a su durant son temps à la LPO IDF avancer concrètement sur le développement du fonctionnement du bénévolat dans le transport de la faune sauvage en détresse. Elle était aidée par deux services civiques, Maeva Tangama et Emma Orban, et c'est justement cette dernière qui a repris le poste de Chloé. Nous souhaitons la bienvenue à Emma, la nouvelle voix de l'accueil de la LPO IDF.

Certains salariés de l'équipe vie associative ont reçu une formation Adobe Pro ainsi que des bénévoles par Philippe Maintigneux. Le but de cette formation était surtout d'apprendre à générer un PDF optimisé (avec toutes les vérifications nécessaires) pour l'envoi d'un document final à l'imprim-

meur. Acrobat Pro est nécessaire pour cette manipulation. Enfin, dans le contexte si particulier de cette année, nous voudrions remercier les partenaires de la LPO-IDF qui ont été à l'écoute et force de propositions, permettant ainsi de trouver des solutions pour la mise en place des activités. Nous les remercions grandement pour cette implication et leur fidélité.

Sorties nature et bénévolat

Comme toute association, la LPO-IDF ne saurait fonctionner sans le support de ses bénévoles. Le dynamisme de ceux-ci contribue à la notoriété et la bonne santé de celle-ci. Le nombre de bénévoles de notre délégation est d'environ 300. Ils s'investissent dans plusieurs domaines comme le Comité territorial, les commissions communication, vie associative, photo, web, les groupes locaux, les stands, la collecte de rue, la faune en détresse, les inventaires, les comptages STOC SHOC etc. Pour ce qui est de l'éducation à la nature, à travers les sorties du programme semestriel d'activités, il y a eu cette année 32 animateurs bénévoles actifs. Ils ont proposé presque 300 sorties dans 66 lieux différents en Ile de France. Malheureusement, environ 125 ont dû être annulées à cause de la crise sanitaire. Les sorties de l'année ont eu une moyenne de 14 participants, allant de 4 à plus de 30 avec un maximum de 61 pour la nuit de la chouette. Le nombre de participants a augmenté d'environ 50% pour une huitaine d'animateurs avec un taux de nouvelles personnes de 48 % allant de 5 à 100 %.

Le Conseil Territorial et les 3^e assises LPO-IDF

Elles ont eu lieu à Saint Aubin (91) avec près de 80 personnes présentes. Les permanents, les bénévoles et les élus du Comité territorial ont animé la journée. Le matin, se sont tenues 2 sorties nature, une aux Etangs de Saclay animée par P. Le Maréchal et une le long des rigoles de Saint Aubin animée par D. Laloi. Les deux sorties étaient complètes. En même temps, un Forum des groupes locaux et des expositions étaient présentées aux adhérents. Les jeunes adhérents se sont rencontrés afin de créer un « groupe jeunes ». La pause déjeuner a été un moment convivial autour d'une auberge espagnole.

L'après-midi était consacrée à la partie administrative par la présentation des rapports et aux votes des adhérents. Yves Massin a fait un exposé sur le CHR (Comité d'homologation régionale) et Frédéric Mahler a présenté l'ouvrage « l'Atlas du Grand Paris ». Les permanents Lucille, Sonia, Emma et Florent ont proposé aux adhérents de découvrir leur travail au sein de l'antenne.

Le Conseil territorial s'est réuni tous les mois en 2020 sans compter les réunions thématiques ou les rencontres spécifiques sur la communication, les rencontres salariés-CT en visioconférence.

Les groupes locaux

Les groupes locaux sont au nombre de 15 en 2020. Plusieurs groupes locaux mènent des actions dans la Région Ile-de-France soit sur une thématique particulière : Groupe Faucons, Moineaux, Effraie 78 ou encore

sur une zone géographique : le groupe Boucle Vallée de la Marne, les Cimetières parisiens de banlieue, Vexin Basse-Seine, Rambouillet, Paris, Cœur d'Yvelines, Val de Marne, Gennevilliers, Plaine et Forêts du Pays de France.

Il était prévu la relance du groupe Paris mais celle-ci ne s'est pas réalisée à cause de la crise sanitaire. L'action sera relancée en 2021. Le « groupe jeunes », ébauché lors des dernières assises n'a pas pris son envol, malgré une liste spécifique au groupe créée sur LPO discuss (impossibilité de se rencontrer en présentiel et de proposer des activités à cause des restrictions sanitaires). Les groupes ont tourné au ralenti. Certains ont sollicité des subventions pour leurs projets :

- Groupe Val de Marne, subvention demandée à « J'agis pour la nature » (Fondation Nicolas Hulot) fin 2019 mais il a eu un retour négatif car trop de demandes reçues.
- Groupe des Cimetières, pour le cimetière d'Ivry, à la Mairie de Paris dans le cadre du Printemps des cimetières : subvention obtenue mais événement annulé pour 2020.
- Groupe Effraie 78 : Subventions demandées à la Région (appel à projet Pour la reconquête de la biodiversité en IDF) et à Nature et découvertes pour le projet « Préserver et restaurer les habitats des chouettes ». Les deux demandes ont été acceptées.

Création d'une Commission agriculture

2020 a vu la création de cette nouvelle commission qui rassemble des membres du CT et des adhérents. Elle s'est réunie en visio. Les axes de travail définis sont entre autres :
1) le programme « Des Terres et des Ailes » (contribution, amélioration, communication, partenariats) ;
2) une communication sur la campagne busard (bénévoles, reconnaissance...).

Nous avons aussi rédigé un cahier d'acteurs lors du débat public sur la future PAC afin de faire valoir les positions et propositions de la délégation.

Vie associative : les stands

Peu de stand cette année en raison du manque d'événements maintenus (annulation de la fête de la nature, du festival Lollapalooza, etc). Un stand à Drancy s'est tenu pour présenter l'action « 2 000 nichoirs » en présence de la Maire, Mme Lagarde, et du Député du 93, M. Lagarde.

Un stand a été tenu à Maisons-Alfort avec 3 bénévoles. Stand organisé par la mairie dans le cadre du partenariat avec la ville et la LPO IdF pour « la Faites de l'Environnement ».

Les inventaires et la communication

L'enquête « Faucons crécerelle » s'est tenu cette année en juin à Paris, comme tous les ans.

L'enquête « Moineaux domestiques » continue après plus de 16 ans d'enquête. Une enquête complémentaire de suivi des colonies a été mise en place. En août 2020, l'Agence d'Écologie Urbaine de la Mairie de Paris a sollicité la LPO IDF afin de présenter le bilan de l'appel à manifestation d'intérêt (AMI) relatif à la distribution de nichoirs à moineaux (lancé depuis septembre 2018 suite au constat d'effondrement de

la population de moineaux à Paris) et de préparer un nouvel AMI en bénéficiant de notre expertise.

Deux réunions ont été organisées successivement le 25 septembre et le 8 octobre afin de présenter les pistes de collaboration envisagées (porteurs d'actions, mairies d'arrondissement, conseils de quartier, bailleurs), de recueillir l'avis et les conseils de la LPO IDF dans la pertinence du choix des sites à équiper (choix de 5 colonies prioritaires) et d'envisager une contribution de la LPO IDF dans la mise en œuvre de ce nouvel AMI (participation réunions de quartiers, conceptions d'outils de communication).

LPO Info Ile-de-France

Trois numéros sont parus. Ce bulletin est adressé à tous sous format électronique et en format papier à ceux qui le souhaitent. L'équipe du LPOInfo Ile-de-France a accueilli David Babonneau cette année. La communication sur les réseaux sociaux a été assurée avec la page Facebook et le compte twitter.

Les Refuges LPO (cf bilan au rapport d'activité)

Les refuges particuliers et établissements (ouverture des refuges pour la Fête de la nature reportée en octobre) ont augmenté malgré l'année Covid. Espérons qu'en 2021 elle puisse retrouver sa date d'origine (mi-mai). Les particuliers se sont davantage investis dans leur jardin. Les Refuges LPO particuliers sont au nombre de 3039 en Île-de-France. Il est important de mettre en place un suivi sur ces refuges ce qui pourrait être réalisé par des bénévoles. Il existe 24 refuges établissements dont le Refuge Ademe. Ce dernier a été mis en place grâce au travail transversal de l'équipe Protection de la Nature et la Vie Associative. Un inventaire initial a été réalisé suivi de conseils et de préconisations de gestion. L'inauguration de ce Refuge LPO a eu lieu fin septembre, en présence d'Allain Bougrain Dubourg.

Les retours communications ont été très bons avec notamment un reportage de la télévision chinoise dans le Refuge de François Gross.

Le développement du réseau des bénévoles transporteurs « Faune sauvage en détresse »

Le réseau des bénévoles transporteurs « Faune sauvage en détresse » a été développé en 2020 avec trois objectifs :

- Dynamiser le réseau de bénévoles transporteurs ;
- Développer les partenariats avec les vétérinaires relais ;
- Améliorer les outils de communication et de gestion du programme.

Les temps de confinement ont permis de travailler sur le futur site internet de la LPO-IDF (fiches médiation faune sauvage par groupe d'espèce/les gestes à faire et ne pas faire/les conseils sur comment agir face à la découverte d'un animal en détresse). La ligne téléphonique pour la faune en détresse tenue par les services civiques a représenté un très bon outil pour nous aider à désengorger le standard. Elle restera donc active. Le partenariat avec le Centre Hospitalier

Universitaire Vétérinaire pour la Faune Sauvage CHUV-FS (ex CEDAF) continue de se concrétiser notamment pour la mise en place d'un réseau de vétérinaires relais disponibles pour améliorer l'acheminement des animaux sauvages dans les centres de sauvegarde de la région.

Les activités d'éducation à la nature

Notons, et nous nous en félicitons, la consolidation en CDI le 23/02/2020 de Thomas Fichez, animateur nature au terme de son CDD.

Le grand mot de l'année a été adaptation. La situation sanitaire a demandé beaucoup de temps, de gymnastique, de souplesse et d'inventivité. L'équipe a été réactive et disponible pour trouver des solutions (cours en visio avec les écoles, cours TPO en vidéo...). De juin à octobre, les activités ont repris auprès des scolaires et du grand public. En novembre, malgré le reconfinement, les animations scolaires ont été possibles dans les écoles. Avec Vigipirate, les sorties « hors les murs » ne reprendront que progressivement début 2021.

Projet vidéo « prenez la plume »

Un défi lancé à la délégation par Yves Verilhac, Directeur de la LPO, relevé avec brio par l'équipe des animateurs. Une question = une vidéo avec des infos scientifiques et une activité pédagogique. Elles sont disponibles sur la chaîne youtube de la LPO.

Réserve Naturelle Régionale (RNR) du Bassin de la Bièvre

L'équipe a réussi à maintenir (en décalant les activités) une présence sur le site et à animer les 30 activités prévues à la convention sur la RNR. Les conditions d'accueil des participants ont été revues en conciliant pertinence pédagogique et mesures sanitaires. Mathilde Ravoyard (stagiaire) a travaillé sur la création d'une visite audio guidée de la réserve. La RNR accueille depuis plus de 2 ans maintenant un sentier pédagogique, un observatoire neuf, et une plate-forme. Ces équipements ont subi de grosses dégradations et de nombreuses occupations, favorisées par le confinement.

Conclusion

Ce qui frappe c'est l'adaptabilité de l'équipe salarié et des bénévoles face à une situation inédite. Qu'ils en soient tous chaleureusement remerciés.

Ce rapport moral montre toute l'étendue des actions menées tant au niveau du service protection que de la vie associative et de l'éducation. Il intègre les missions des salariés et des bénévoles auprès des institutions et du grand public. Il faut continuer à mener des actions militantes pour la connaissance et la protection de la nature en Ile-de-France.



© RNR bassin de la Bièvre - LPO IDF

Rapport d'orientation

L'an dernier, nous avons espéré que la Covid serait limitée à 2020... malheureusement, il faut commencer par parler des conséquences de cette épidémie... pour parler d'autres choses après !

Impossible évidemment de prédire l'année sanitaire 2021, on peut juste dire qu'on va continuer à devoir faire avec au moins une bonne partie de l'année : l'équipe salariés a bien pris ses nouvelles habitudes et on peut juste espérer que les contraintes seront moins strictes.

Les consignes à respecter (par les salariés et par les bénévoles) varient au gré de la situation sanitaire, des instructions gouvernementales et leur traduction par la direction de la LPO. Tout juste peut-on espérer qu'avec le développement de la vaccination, cette situation se détende progressivement...

Les axes d'action principaux de la délégation restent l'acquisition de connaissances naturalistes et leur partage, l'éducation à l'environnement, le développement des bonnes pratiques environnementales, le développement des refuges et la mise sur pied d'un réseau solide de convoyeurs d'animaux sauvages blessés ainsi que le développement de la vie associative, en particulier par le développement des groupes locaux.

Les tâches de la délégation sont assumées conjointement par l'équipe salariés et les bénévoles, ce qui explique que dans la présentation du rapport je n'ai pas voulu séparer l'exposé en 2 parties Bénévoles/ Salariés mais sur chacun des grands axes montrer ce que nous pouvons faire quelle que soit notre place dans la délégation.

Protection de la Nature

L'acquisition des connaissances se fait par les enquêtes, largement effectuées par des bénévoles (atlas national, oiseaux marins nicheurs, anatidés et limicoles, rapaces, Wetlands international, Faucons, Moineaux, etc.), ainsi que le STOC, le SHOC, coordonnés par un salarié dès qu'il sera recruté ainsi que le report des observations sur Faune-IdF. La grande nouveauté de 2021 sera le travail pour le nouvel atlas national (le précédent avait démarré en 2009) et pour les enquêtes « Oiseaux marins nicheurs » et « Limicoles-Anatidés nicheurs ».

Mais ce sont aussi toutes les études demandées par les collectivités locales et parfois des entreprises, effectuées par l'équipe salariés. En particulier :

- La coordination et le développement des programmes participatifs nationaux et la coordination de l'OROC (déclinaison francilienne du STOC) - grâce au recrutement cité plus haut - et avec la Métropole du Grand Paris (MGP), la mise en œuvre de protocoles de sciences participatives LPO sur le territoire de la MGP.
- La participation au plan national d'action (PNA) pour le Balbuzard pêcheur ;
- Le dépôt du projet « Forêts privées et biodiversité » au Budget participatif de la région
- La labellisation envisagée de 3 refuges dans 3 ministères au moins. Rappelons que les refuges Entreprises et Collectivités nécessitent un suivi pluriannuel (inventaire et préconisations) qui est effectué par un salarié.
- L'élaboration avec le Groupe ADP (Aéroports de Paris) d'un partenariat pour l'acquisition et l'échange de données sur l'aéroport d'Orly en cette période de moindre activité sur les aéroports.
- L'implication de la délégation dans le futur Appel à Manifestation d'Intérêt (AMI) Moineaux de Paris, par la détermination de zones préférentielles pour implanter des nichoirs et la mise au point d'autres mesures favorables au moineau (plantations, suivi des rénovations urbaines, ...)
- La volonté, pour accroître l'efficacité de notre travail sur la Chouette chevêche, de relancer le travail en commun avec ATENA78
- La reconduction pour 2021 et 2022 du Projet Agro-Environnemental et Climatique (PAEC) Chevêche avec de potentiels nouveaux agriculteurs qui vont s'engager dans la mise en œuvre de mesures pour favoriser la chevêche et la biodiversité
- Les suivis Guêpiers (salariés) et Busards (bénévoles) en Essonne et dans les Yvelines-Val d'Oise
- Les missions d'installation et d'expertise de nichoirs
- Les inventaires pluriannuels de l'avifaune et les suivis d'espèces dans les sites Natura 2000 avec le département de la Seine-Saint-Denis
- La mise en place de Refuges dans le sud des Hauts-de-Seine (Vallée aux Loups, Parc de Sceaux) après les sites du nord du département labellisés depuis 2004 (parcs des Chanteraines, de l'Île Saint-Germain, Pierre Lagravère, André Malraux, Mont Valérien, Haras de Jardy, Pré Saint Jean)
- Les études sur les chiroptères
- La poursuite des suivis ornithologiques, phytosociologiques et botaniques sur la Réserve naturelle du bassin de la Bièvre.

Le partage et la valorisation de ces connaissances

sont permis par la base de données faune-iledefrance.org (diffusion, extractions, synthèses de données), par les publications de la LPO-IdF (LPOInfos Ile-de-France et Le Passer) ou les quelques livres publiés par la délégation, comme - fin 2020 - l'Atlas des Oiseaux Nicheurs du Grand Paris. Le site Internet de la délégation est en pleine réorganisation (cf. plus loin).

Le partage des connaissances se fait aussi lors des sessions de l'Ecole Régionale d'Ornithologie qu'organise la LPO-IdF en partenariat avec l'ARB (Agence Régionale de la biodiversité) Ile-de-France et les soutiens des départements de la Seine-Saint-Denis et de l'Essonne et des sorties naturalistes (cf. plus loin)

Le développement des bonnes pratiques environnementales

devient une part de plus en plus importante de notre action : on nous contacte de plus en plus souvent pour nous demander de l'aide pour une lutte locale contre l'abattage d'arbres par exemple. La distribution de notre plaquette présentant aux maires fraîchement (ré)élus le travail de la LPO a eu un joli succès... et nous vaut pas mal de travail supplémentaire ! Rappelons que cette plaquette est à présenter par un(e) adhérent(e) à son maire (ou à l'adjoint chargé des espaces verts) dans l'idée de susciter une rencontre (éventuellement accompagnée d'un salarié) destinée à jeter les bases d'un travail en commun. Il faut être capable de proposer des solutions pour ménager la biodiversité lors des aménagements communaux (« trilogie du moineau », phasage des travaux pour sauvegarder la nidification d'un Faucon crécerelle, absence de tailles et de coupes entre le 15 mars et le 31 juillet, etc.). Dans le même ordre d'idée, ce travail en commun peut s'effectuer avec des entreprises ou groupement d'entreprises, comme le projet d'un livret « Le port de Bonneuil à tire d'ailes » coordonné par l'association Nature & Société en partenariat avec la LPO-IdF (représentée par Denis Laurent) pour HAROPA Ports de Paris et à destination des entreprises du port et de la

ville de Bonneuil-sur-Marne (94).

Relevons aussi notre participation au Club U2B (regroupement d'entreprises et de collectivités décidées à réfléchir ensemble sur la meilleure manière de ménager, voire de favoriser la biodiversité dans le bâti) en lien avec « le national », la poursuite des dossiers « bâti et biodiversité », ainsi que les réponses apportées aux nombreuses sollicitations des partenaires, journalistes, étudiants, particuliers sur ces sujets.

Les interventions juridiques

sont essentiellement le fait des salariés de la délégation, épaulés par le service juridique de Rochefort mais ils ne seront efficaces que si les dossiers sont étayés localement par la personne qui nous alerte. Il ne s'agit pas de s'y connaître en droit mais de rassembler le plus d'informations possibles (qui déclenche les travaux en cause ? qui les réalise ? y a-t-il une enquête publique ? où répondre et avant quelle date ? etc...). Cela fait économiser énormément de temps à nos spécialistes ! Axel Barbaud, service civique appuie Jean-Pierre Lair sur ces sujets, ainsi qu'Emma Orban à l'accueil.

Tout cela suppose d'avoir résolu un gros problème : avoir retrouvé un fonctionnement efficace du secteur Protection de la Nature. Sa responsable, Colette Huot-Daubremont, a quitté la LPO et le recrutement de la personne qui doit lui succéder est en cours. L'année 2020 permettra aussi de compléter l'organisation de l'équipe protection. Le recrutement d'un poste consacré à l'acquisition/valorisation de connaissances et à l'animation de la vie naturaliste est acquis. Enfin, un poste consacré à la nature en ville et à l'aménagement du territoire est envisagé. Tout le monde espère fermement que cela permettra une redynamisation du secteur, en coordination avec les autres secteurs et les adhérents.

L'éducation à l'environnement

Elle est évidemment surtout le fait des salariés qui réalisent des activités grand public et scolaires financées par les collectivités locales mais il ne faut pas oublier les sorties sur le terrain animées par les bénévoles. Rappelons que c'est un moyen idéal pour contacter les personnes intéressées par la Nature sur un territoire donné et aussi qu'il n'y a pas besoin d'être un grand spécialiste pour animer une sortie : les participants qui débutent en ornithologie trouveront de toute façon des tas de choses à apprendre et si des ornithologues plus pointus que vous y participent, ils seront heureux de faire partager leurs connaissances à tout le monde... La présentation du programme d'activités, devenu disponible nationalement, doit évoluer parallèlement à la réorganisation du site national de la LPO.

Les activités de l'équipe salariés vont devoir retrouver un rythme de croisière, malgré les différents protocoles sanitaires

L'année scolaire est déjà bien perturbée avec le reconfinement et le plan Vigipirate. Les agendas sont déjà presque complets à cette date, mais il faudra composer avec les annulations, les grèves, les activités décalées.... Il est compliqué d'avoir une vision sur cette année scolaire. La question de la reprise des activités grand public se pose également. Nous sommes constamment dans l'attente des règles sanitaires, de leur application en interne et du choix de nos partenaires.

Continuer à développer et structurer l'offre de formation ornithologique

Depuis plusieurs années, nous développons avec succès la formation à l'identification des oiseaux : des formations en semaine, pour les bénévoles, les professionnels, des journées de consolidation en week-end, dans le catalogue du Graine-IDF (réseau d'Education à l'Environnement), et des cours du soir. Notre savoir-faire en la matière est maintenant reconnu. L'objectif pour les années à venir est de continuer à développer l'accès à ces formations (aux agents des collectivités par exemple), de continuer à structurer notre offre, dans le but de pérenniser ces actions.

Continuer à optimiser l'organisation de l'équipe

Pour avoir une organisation encore plus fluide, opérationnelle et dégagant du temps pour la recherche de financements et le développement des activités, il faut que le poste de Lucille Bourgeois soit moins dans l'opérationnel. La gestion quotidienne des plannings, des demandes d'activités et de la programmation doit être revue. Plusieurs pistes sont à l'étude avec un plan d'organisation à 2 ans.

Faire monter en compétences les animateurs (formations)

Il est important de prendre régulièrement le temps de revenir sur nos pratiques (d'animations, pédagogiques...) pour prendre du recul, améliorer nos activités, se renouveler, acquérir de nouvelles connaissances... La formation, en interne ou externe, œuvre dans ce sens. Il sera donc important de réfléchir et de mettre en place des temps de formation pour l'équipe (plusieurs pistes en cours).

Reconduire les partenariats

Dans ce contexte particulier, il faut trouver le temps de pouvoir répondre aux appels à projets, de proposer des projets suite aux différentes sollicitations et de démarcher de nouveaux partenaires

Développer le projet « Coup d'crayons pour... les hérissons »

Ce projet est une variante de "coup d'crayon pour les hirondelles" animé par la délégation en 2018 et 2019.

L'objectif de ce projet pédagogique est d'informer, par le biais des enfants, les habitants des communes franciliennes, sur la responsabilité de l'homme dans la diminution des populations de hérissons en France et de leur faire connaître des solutions durables pour faciliter la cohabitation entre les hommes et ces mammifères.

Pour 2021, le projet est soutenu par la région IdF et la fondation Nature et Découvertes. D'autres demandes complémentaires sont en cours.

Vie associative et communication

La vie de toute association est importante et le fonctionnement optimal de notre délégation nécessite une vie associative intense ainsi qu'un système de communication interne et externe.

Refonte du réseau Web de la LPO France et son articulation avec le site www.lpo-idf.fr

Cela fait maintenant 3 ans que les sites franciliens de l'antenne LPO et du Corif ont fusionné pour mettre en place le site actuel www.lpo-idf.fr. Un travail a été mené pour mettre à jour les contenus ainsi que les fonctionnalités du site. L'année 2020 a été un peu compliquée pour travailler pleinement dessus, mais nous avons enfin pu terminer de créer le contenu d'une des dernières pages manquantes, celle sur la Faune Sauvage en Détresse. Maintenant nous devons travailler sur les différents petits détails à mettre à jour dans le site et son contenu ainsi que l'articulation entre notre site local et le site de la LPO France actuellement en refonte. Le site LPO France va complètement changer, avoir de nouvelles fonctionnalités et la délégation devrait avoir une visibilité accrue sur le site national. Une carte de France avec les différentes régions sera mise en place. Les gens pourront accéder à notre site via cette plateforme en cliquant sur la région Île-de-France de cette carte. Seul un point de questionnement persiste : allons-nous réussir à intégrer facilement notre agenda de sorties nature au site national et éviter une double saisie archaïque de ces dernières ?

Développer l'offre de stand LPO IDF (animations, thèmes...) : des moyens nouveaux existent mais il faut maintenant les tester.

Un partenariat avec la mairie de Drancy nous a permis de tenir un stand d'inscription pour la distribution de nichoirs, qui, elle, a été annulée début novembre pour cause de confinement. Concernant le matériel, il a été renouvelé par la LPO France mais testé une seule fois. Une nouvelle animation a également été créée mais nous n'avons pas pu la tester.

La Région accorde un soutien à la conception et l'édition des Programmes « Sorties Nature ».

Cette année nous avons pu avoir des financements pour la conception du guide des sorties Nature. Jusqu'à présent, le temps passé dessus par les salariés ainsi que l'édition n'étaient pas financés.

Développement du réseau Faune sauvage en Détresse de la LPO IDF.

Pour cette nouvelle année, nous reprenons en première ligne les 3 principaux objectifs de l'année 2020 qui n'ont pas pu être concrètement établis suite à la COVID-19.

Le but est d'avoir un groupe/réseau de bénévoles trans-

porteurs en lien avec les vétérinaires relais et les centres de sauvegarde d'Île-de-France. Nous allons beaucoup plus utiliser les réseaux sociaux et les autres actions de la LPO (sorties nature, stands, formations) pour parler de ce programme et recruter de nouveaux bénévoles. Nous voudrions également démarcher les mairies et autres structures comme la SPA pour assurer une meilleure prise en charge de la faune sauvage en détresse. Nouvelle mesure pour ce programme : la mise en place de l'application WhatsApp pour pouvoir contacter directement l'ensemble des bénévoles transporteurs lorsque l'on a besoin de quelqu'un pour acheminer un animal (cela nous évitera de passer du temps à appeler chaque bénévole un par un). Le but pour cette année 2021 est également d'intégrer plus amplement la LPO-IdF au réseau des autres centres de sauvegarde que l'on a en Île-de-France et non pas uniquement le CHUV-FS (Maisons-Alfort) : faire des réunions, mettre en place des formations avec eux etc.

Groupes locaux :

Nombre des activités bénévoles de la vie associative décrites ci-dessus ne pourraient exister sans la présence d'adhérents au sein de Groupes locaux qui, malgré la situation sanitaire et ses impacts, ont essayé de maintenir leurs actions de sensibilisation et de protection de la nature. Début 2020, le Conseil territorial (dont certains membres appartiennent à des Groupes locaux) exprimait le souhait de tisser un lien plus fort entre les Groupes locaux et la Délégation territoriale. En 2021, il s'agit de développer une stratégie d'animation et de communication plus forte, par exemple autour d'un projet "video" commun.

Déjà, la réunion annuelle de décembre dernier (organisée par Dalila Hachemi), même virtuelle, a été un succès par le nombre de participants des GL, contents de se voir malgré des connexions parfois mauvaises, et par la qualité des échanges... A nous, de maintenir ce lien !

Cette année, deux subventions importantes ont été accordées par la Région et la fondation Nature et Découvertes pour le projet d'un groupe local. Nous souhaitons développer ces demandes de subventions pour l'ensemble des groupes locaux pouvant proposer des projets rentrant dans le cadre des appels à projets, régionaux ou autres, ou des coups de main de Nature et Découvertes.

Trois adhérents ont pris l'initiative de créer un groupe local LPO dont le barycentre du périmètre d'action sera Juvisy-sur-Orge et s'étendra aux communes voisines du Nord de l'Essonne. Sensibiliser les habitants (et les élus) du territoire à la protection de la biodiversité, développer une meilleure connaissance de la faune et de la flore locale, contribuer à la préservation et au développement de certaines espèces menacées (pose de nichoirs à hirondelles, à chouettes hulotte ..).

Tout cela fait beaucoup de travail en perspective et d'enthousiasme à développer ... Ne laissons pas un virus entraver une telle perspective !

Rapport financier sur les comptes 2019

Lors des assises de 2019, nous avons examiné les équilibres financiers de la LPO-IDF à partir des résultats définitifs 2018, du prévisionnel 2019 et du Budget 2020. Les comptes de l'exercice 2019 étaient très attendus car reflétant la base de départ prise par la nouvelle délégation régionale après l'année de transition 2018.

Voici donc les étapes de la formation des résultats en 2019, tels que ceux-ci ressortent de la comptabilité analytique de la LPO FRANCE qui a été finalisée et arrêtée au cours du premier semestre 2020.

| FORMATION DU RESULTAT 2019 (K€) | |
|--|--------------|
| ACTIVITES OPERATIONNELLES | |
| EDUCATION ET FORMATIONS | |
| Produits | 292 |
| Salaires | - 233 |
| Autres charges | - 35 |
| Solde | 24 |
| PROTECTION DE LA NATURE | |
| Produits | 299 |
| Salaires | - 281 |
| Autres charges | - 35 |
| Solde | - 17 |
| VIE ASSOCIATIVE | |
| Cotisations | 110 |
| Autres produits | 30 |
| Salaires | - 156 |
| Solde | - 16 |
| Sous total produits | 731 |
| Sous total charges | - 740 |
| SOUS TOTAL I | - 9 |
| CHARGES DE FONCTIONNEMENT | |
| Frais généraux | - 73 |
| Salaires | - 105 |
| Services de Rochefort | - 109 |
| SOUS TOTAL II | - 287 |
| FLUX AVEC LA LPO FRANCE | |
| En moins | - 77 |
| Reversement 70 % des cotisations | |
| En plus | 314 |
| Réallocations de dons nationaux | |
| SOUS TOTAL III | 237 |
| TOTAL = PERTE | - 58 |

Les produits réalisés par la LPO-IDF ont atteint 731 K€, soit :

- > 299 K€ pour les prestations de protection
- > 292 K€ pour les prestations d'animation
- > 140 K€ pour les cotisations et autres produits des activités associatives

Le solde des produits après déduction des charges directement affectables, principalement les salaires et charges sociales, est globalement à l'équilibre, plus précisément une perte de -9 K€.

Les charges de fonctionnement se sont élevées à 287 K€ :

- > 109 K€ de participation aux services de Rochefort (gestion administrative, logistique...)
- > 105 K€ de salaires (direction régionale, provision pour indemnités de départs en retraite...)
- > 73 K€ de frais généraux (fournitures, locations, entretien, poste et téléphone...)

Pour équilibrer les comptes de la délégation, la LPO FRANCE a réalloué un montant de dons reçus au niveau national pour 314 K€, après avoir tenu compte du reversement qui lui est fait de 70 % des cotisations, comme y sont tenues toutes les délégations.

Le résultat de la délégation en 2019 est finalement une perte de -58 K€.



Rapport d'activité 2020

Protection de la faune sauvage

15 Programme de conservation

16 Connaissance et Vie naturaliste

18 Actions juridiques et militantes

Programme de conservation

Projet agro-environnemental et climatique (PAEC) « Chevêche »

Notre projet, initialement prévu sur cinq années (2015/2019), est prolongé en 2020, 2021, voire 2023, dans l'attente de la nouvelle PAC toujours en discussion.

Ce projet, sur 82 communes de l'ouest des Yvelines et de l'est du Val-d'Oise, permet aux exploitants agricoles de bénéficier d'une aide financière s'ils mettent en place certaines actions.

Ces actions, appelées Mesures agro-environnementales et climatiques (MAEC), sont financées par le Conseil régional d'Île-de-France et le Fonds européen agricole pour le développement rural (FEADER) ; un cahier des charges contraignant accompagne la mise en place de ces mesures et conditionne le versement de l'enveloppe allouée.

Ces MAEC permettent de maintenir et de restaurer la fonctionnalité des continuités écologiques, favorables à la petite chouette aux yeux d'or ; et à la biodiversité en général.

30 agriculteurs se sont engagés sur les deux départements depuis 2015 dans :

- la conservation et l'entretien des éléments fixes du paysage (haies, mares, arbres, ripisylves) ;
- le maintien d'une mosaïque de paysages en créant des couverts enherbés sur les parcelles en culture (prairies fleuries) ;
- l'entretien des prairies de manière plus extensive (fauche tardive et pâturage extensif) ;
- l'engagement de toute l'exploitation pour les agriculteurs en polyculture-élevage (garder un cheptel minimum, réduire les traitements sur culture).



◉ Chevêche d'Athéna
© B. Munoz / LPO-IDF

Connaissance et Vie naturaliste

Synthèse des enquêtes naturalistes menées en 2020 Comptages, enquêtes, activités des groupes locaux en Île-de-France

L'Île-de-France est un vaste territoire avec des milieux très différents, de la forêt aux paysages agricoles, en passant par des zones humides ou urbanisées. Des inventaires naturalistes y sont menés chaque année, grâce aux adhérents et au fonctionnement en groupes locaux permettant une couverture maximale de la région.

En cette année 2020, le confinement printanier a empêché beaucoup d'ornithologues de sortir sur le terrain.

Le comptage Wetlands International

Annuel, il concerne les oiseaux d'eau. Il est coordonné par Pierre Le Maréchal et il a eu lieu les 11 et 12 janvier. Le comptage a pu être mené à bien grâce à ses sept coordinateurs sub-régionaux.

Le comptage régional des vanneaux et des pluviers

Coordonné par l'Agence régionale de la biodiversité, la LPO IdF et NaturEssonne, il a eu lieu une semaine plus tard, les 18 et 19 janvier. Il consiste à parcourir les plaines agricoles, à repérer et compter les troupes stationnées. Il y a un enjeu régional certain, vu la demande d'implantation d'éoliennes, alors que l'Île-de-France se révèle un site d'hivernage des plus importants pour les deux espèces.

Le Suivi hivernal des oiseaux communs

Annuel, c'est le protocole SHOC issu du MNHN (Muséum national d'Histoire naturelle) : il s'agit d'un transect avec deux passages en hiver (décembre et janvier) qui a pu avoir lieu sans souci.

Le Suivi temporel des oiseaux communs

Annuel, c'est le protocole STOC : 10 points d'écoute sur une maille de 2 km par 2 km (1 passage en mars, avril et mai). Il a par contre subi l'impact du confinement, dans le cas où le carré suivi n'était pas à 1 h de l'habitation des ornithos concernés.

Enquête nationale des hérons nicheurs et autres ardéidés, oiseaux marins nicheurs (mouette, goélands, grands cormorans)

Il a lieu tous les sept ans avec une coordination en Île-de-France par P. le Maréchal. La recherche des héronnières s'est faite avant que les feuilles des arbres n'aient poussé, et donc avant les mois de confinement. Pour les oiseaux marins, la recherche de nidifications s'est déroulée après le confinement et pendant l'été.

Observatoire des rapaces diurnes

- Le carré tiré au sort en 2020 pour l'IdF (carte 22130 - 78) a pu être suivi par le groupe local VBS (Vallée de basse Seine), malgré la période de confinement.
- Prospection et protection des busards coordonnées par Éric Grosso. Les plaines du Vexin sont couvertes par le groupe local VBS avec un soutien de PF2 (Plaine et forêts du pays de France). La Seine-et-Marne par Joël Savry, PieverteBIO77, avec le soutien des groupes locaux de Combs-la-Ville et Seine-Gâtinais.
- Surveillance annuelle des autours et circaètes, coordonnée par Louis Albessa sur le massif de Fontainebleau, et la RNN (Réserve naturelle nationale) de la Bassée (77).

Comptage des engoulevements d'Europe

Ces comptages ont habituellement lieu en juin. Un comptage hors IdF en forêt d'Ermenonville (60) a été organisé par le PNR (Parc naturel régional) Oise-Pays de France et la participation du groupe local PF2. Un comptage en Boucles de Moisson (78) a été réalisé par le groupe local VBS pour l'AEV (Agence des espaces verts).

Enquête hirondelles nicheuses

Coordonnée par Serge Detalle : avec pour la première fois, la barre des 10 000 couples dépassée pour les hirondelles de fenêtre et une tendance à la stabilité pour l'espèce.

Enquête moineaux domestiques

Coordonnée par Michel Sitterlin et Philippe Maintigneux : le passage habituel fin mars, début avril sur les 200 points, n'a pu être réalisé en raison du confinement. Par contre, l'étude des colonies a donné lieu à des observations qui seront traitées en 2021. Il y a actuellement 282 colonies repérées. Sept d'entre elles ont été notées « disparues ». 119 colonies ont un observateur. Il y a 54 observateurs pour cette étude. Ils ont fourni 502 photos et sept vidéos.

Opération « 8 mai »

Comptage du maximum d'espèces en 24 heures depuis son domicile : 79 espèces observées, 3 178 individus comptés (cf. LPO Infos IdF n° 29).

Connaissance et Vie naturaliste

Opération « migration »

Comptage concerté des migrateurs : elle a eu lieu dans la matinée du 11 octobre : 10 spots ; 60 espèces observées, 20 234 individus comptés (synthèse à venir).

Opération « à l'heure des oiseaux »

Initiée lors du confinement sanitaire en novembre, il fallait dresser une liste d'observations par jour, depuis son domicile ou lors d'une sortie (1 h maximum, 1 km max) (résultats à venir).

2020 : Groupes locaux (GL) et enquêtes naturalistes locales

GL Vallée de Basse Seine (VBS) (95-78) :

suivi annuel des pouillots siffleurs, et hirondelles nicheuses. Atlas de la biodiversité de l'agglomération de Cergy. Suivi des alouettes lulu et pies grièche écorcheurs sur la RNR (Réserve naturelle régionale) Moisson (AEV).

GL Plaine et Forêt du Pays de France (PF2) (95) :

inventaire pics noir et mar en forêt de Carnelle : interrompu à 80 %. Inventaire chevêche : aucun en raison du confinement. Inventaire par points d'écoute au marais de Stors (AEV) : un inventaire sur trois en 2020 en raison du confinement.

surveillance biannuelle de l'effraie. Suivi du busard Saint-Martin sur deux sites.

GL Faucons (75) :

Suivi des faucons pèlerin et crécerelle à Paris et en IdF (groupe contacté).

GL Vallée de la Marne (77-93-94) :

Enquête sur les espèces patrimoniales de la RNR boucles de la Marne (AEV).

GL Rambouillet (78) :

Pas de suivi par points d'écoute des RNR en raison du confinement. Participation à l'enquête ardéidés nicheurs et oiseaux marins nicheurs.

GL Forêts en Aulnoye (93) :

Inventaire des papillons dans le cadre du Propage (protocole de suivi des papillons de jour, permettant de connaître l'impact des aménagements et des pratiques sur la biodiversité). Le site choisi est la promenade de la Dhuis (préconisation et mise en place de la fauche tardive). Le suivi porte sur huit transects de 300 m, répartis sur les communes de Clichy-sous-Bois, Coubron, Courtry, à raison de trois passages : en juin, juillet et août.

Faune Ile-de-France



Faune Ile-de-France est un outil de collecte des données naturalistes à l'échelle de la région Ile-de-France. Au 31 décembre 2020, le nombre de contributions sur le site Faune Ile-de-France s'établit à 3 875 286 données dont 518 421 ont été saisies en 2020. En outre 13 846 observateurs sont inscrits.

Faune Ile-de-France est un outil de diffusion des connaissances et de mobilisation.

En 2020, 22 actualités ont été mises en ligne concernant des annonces de comptages, d'enquêtes, les fonctionnalités du site, des messages d'alerte, l'ouverture à la saisie de nouvelles espèces et les relevés de décision du comité Faune Ile-de-France.

En 2020, plusieurs programmes spécifiques ont été créés (« 8 mai ornitho », « confinés mais aux aguets » et « à l'heure des oiseaux ») pour permettre de collecter des données tout en respectant les restrictions de déplacement liées à la crise sanitaire.

Actions juridiques et militantes

Action juridique pour la protection de la pointe de Verneuil-sur-Seine (78)

La commune de Verneuil-sur-Seine (78) a modifié son Plan Local d'Urbanisme (PLU) afin de permettre l'édification de 450 logements et d'une marina en bord de Seine, entre les étangs de la Grosse Pierre et du Gallardon. Ce projet a été développé avec le soutien de l'ancien Maire aussi Président de la Communauté urbaine du Grand Paris Seine et Oise (GPS&O). Le passage du PLU au PLUi (intercommunal) a été l'occasion de modifier cette zone classée naturelle pour la réduire à de simples bandes entre les zones constructibles. Le terrain ne présente pas de gros enjeux environnementaux, mais sa localisation lui confère un rôle important pour

la circulation des oiseaux, c'est pourquoi l'ADIV-environnement (Association de Défense des Intérêts des Vernoliens) et la LPO Ile-de-France se sont opposées à ce déclassement. Le 16 janvier 2020, la LPO a adressé un recours gracieux au Président de GPS&O, resté sans réponse. Devant ce rejet implicite de notre demande, l'ADIV et la LPO ont décidé de déposer un recours devant le Tribunal Administratif de Versailles à la fois contre la délibération approuvant le PLUi et contre le rejet de notre recours gracieux. Un avocat a été choisi afin de porter ce recours. L'action est actuellement en cours.



🕒 Alouette lulu
© D. Stefanescu / LPO-IDF



Rapport d'activité 2020

Développement, préservation des espaces

20 Expertises

22 Nature de proximité

25 Refuges LPO

► Renard roux
© A. Peresse / LPO-IDF

Expertises

Indicateur de qualité écologique (IQE) du golf Saint-Germain

Un programme golf pour la biodiversité a été créé en 2018 afin de permettre aux golfs de s'impliquer dans la préservation de la biodiversité, en partenariat avec des structures naturalistes. Élaboré en Ile-de-France, il est le fruit d'un partenariat entre le Muséum national d'Histoire naturelle (MNHN) et la Fédération française de golf (FFG). Ce programme permet de décerner un label constitué de trois niveaux d'engagements progressifs : bronze, argent et or, comprenant des inventaires plus poussés ainsi que des préconisations et des actions à mettre en œuvre. C'est dans ce contexte que la LPO Ile-de-France a été contactée par le golf Saint-Germain en 2020 afin d'employer la méthode IQE, obligatoire dans le cadre de la labellisation argent désirée par cette structure.

L'IQE se base sur six inventaires diurnes (entre avril et septembre) et un inventaire nocturne, afin de recenser un maximum de groupes faunistiques et floristiques, avec certains groupes faunistiques obligatoires : les rhopalocères, l'avifaune, les amphibiens, les odonates et les orthoptères (dans le cas des golfs). Un protocole basé sur les points d'écoutes IPA (Indices ponctuels d'abondance) est utilisé pour les passages dédiés à l'avifaune. Ces inventaires doivent également prendre en compte les différents éléments permettant d'estimer la perméabilité du site, les fonctionnalités, l'intégration dans les réseaux écologiques, l'artificialisation, l'impact des Espèces exotiques envahissantes (EEE) et les habitats/taxons patrimoniaux. Ces différents éléments sont tous analysés au travers du rapport issu des inventaires et permettent de donner une évaluation écologique du site, au travers d'un diagramme radar, reprenant les différents paramètres. La méthode IQE étant un dispositif développé par le MNHN, un document le détaillant est disponible sur leur site.

Le golf Saint-Germain s'étend sur une surface de 74 hectares et se situe dans un contexte forestier, au sein de la forêt de Saint-Germain. Étant destiné à des pratiques sportives de loisirs et de compétitions, la superficie du site entretenue en tant que gazon sportif représente plus d'un quart du site. Depuis sa création, cette structure souhaite satisfaire à limiter son impact sur la biodiversité, tout en répondant aux exigences de ses adhérents. C'est pour cela qu'un tiers du site est resté en boisement et que certaines parcelles sont peu, voire pas, entretenues afin de limiter l'impact sur la biodiversité. Par ailleurs, des roughs (zone moins entretenue aux abords des semi-roughs et green) ne sont fauchés qu'une fois par an, voire pas du tout. Cette fauche tardive permet d'assurer un couvert pour différentes espèces, notamment chez les insectes et les mammifères ainsi qu'une source d'alimentation. Hormis des flaques temporaires aux périodes de

fortes pluies, il n'y a pas de zones en eau, que ce soient des mares temporaires ou permanentes, identifiées sur le golf. Cependant, certaines mares étant situées en-dehors du périmètre d'étude, il est possible de voir des espèces liées à ces milieux, accéder au site pour se nourrir ou se déplacer (odonates notamment).

Les inventaires prévus par le protocole ont été effectués par trois chargés d'études du pôle Protection de la nature de la LPO Ile-de-France. Ces inventaires ont permis de recenser 130 espèces de plantes, 29 espèces d'oiseaux, 1 couleuvre à collier (trouvée par l'équipe du golf), 14 espèces de rhopalocères, 1 espèce d'hétérocère, 2 espèces de coccinelles, le frelon européen, une espèce d'asilidae, 3 espèces d'odonates et 7 espèces de mammifères dont 2 espèces de chauve-souris (pipistrelle commune et noctule commune).

Malgré un total de 189 espèces observées, les espèces patrimoniales ne sont que peu nombreuses sur le golf avec sept espèces répondant aux critères de patrimonialités de l'IQE. Ce sont le pic mar, la noctule commune, l'amélanchier à feuilles ovales, le fraisier vert, la luzule des bois, le demi-deuil et la petite violette. Les préconisations de gestion établies dans le rapport prennent en partie appui sur la présence de ces espèces et leur localisation. Aucune espèce d'orthoptère n'est patrimoniale. Certaines espèces auraient pu l'être il y a quelques années, mais suite à l'acquisition de données et à une amélioration de l'état des populations, leur statut sur la liste rouge des espèces menacées en Ile-de-France a été modifié et elles ne répondent plus aux critères de patrimonialité (ex : le criquet verte-échine).

Pour finir, il est estimé que le golf Saint-Germain s'intègre bien dans les réseaux écologiques existants, possède une bonne perméabilité permettant la circulation des animaux aussi bien de petite taille que de grande taille (chevreuils, sangliers). Du fait de la pluralité des milieux présents sur le site, il possède également un bon potentiel d'accueil et, hormis pour le raisin d'Amérique présent sur une petite surface, il n'est pas impacté par la présence d'EEE. Les boisements du site sont favorables à la nidification de multiples espèces dont la buse variable.

Cette méthode employée dans le cadre du golf a été très instructive pour les membres de l'équipe et il était intéressant de pouvoir découvrir ce golf sous l'angle de la biodiversité et non de la pratique sportive. Cela a permis de découvrir son potentiel en termes de biodiversité mais aussi de découvrir l'implication de leur équipe pour s'informer sur les enjeux. Une faune et une flore insoupçonnées de prime abord, ont ainsi pu être découvertes.

Diagnostic Gennevilliers



En 2010 et 2011, la ville de Gennevilliers avait confié à la LPO IDF un diagnostic afin de hiérarchiser 29 espaces verts communaux en fonction de leurs potentialités écologiques et de développer des mesures de gestion et d'aménagement favorables à l'accueil de la faune et de la flore sauvages. Afin d'obtenir un relevé représentatif de l'avifaune de la zone d'habitat de la commune, l'inventaire des oiseaux nicheurs a été réalisé par la mise en place de 20 points d'écoute après un découpage de la zone d'étude en mailles échantillon de 400 mètres de côté. En 2020, la Ville de Gennevilliers a souhaité réaliser un nouveau diagnostic de ses espaces verts afin d'actualiser les résultats du diagnostic précédent et dresser un nouvel état des lieux de l'intérêt écologique et du potentiel d'accueil pour la faune et la flore sauvages des espaces verts. Les résultats du diagnostic 2020 mettent en évidence une progression du potentiel d'accueil des espaces verts de Gennevilliers et du nombre d'espèces répertoriées dans le cadre des inventaires de l'avifaune. La LPO IDF tient à remercier M. Thomas BALAVOINE, Directeur de l'environnement et M. Claude DANIEL, Responsable du service Espaces verts. La LPO IDF tient à remercier Alain Cléty responsable du groupe local Hauts-de-Seine nord pour sa contribution précieuse.

● Mésange bleue
© O. Laporte /
LPO-IDF

Nature de proximité

Pose et entretien de nichoirs en Ile-de-France

Depuis de nombreuses années la LPO Ile-de-France accompagne des collectivités et des entreprises dans l'installation, l'expertise et l'entretien de dispositifs de nichoirs. En 2020, les missions d'installation et d'expertise de nichoirs ont concerné les villes d'Asnières-sur-Seine et de Courbevoie, le parc départemental du Peuple de l'herbe à Carrières-sous-Poissy, le parc sportif de la Butte verte à Mantes-la-Jolie et le jardin des Tuileries à Paris.

Honneur à la ville de Courbevoie avec laquelle la LPO IDF collabore depuis 1999 !

Sur les 48 nichoirs expertisés en 2020 dans les espaces verts de Courbevoie, 41 sont destinés aux passereaux cavernicoles (mésanges, grimpereaux, moineaux...), cinq à la chouette hulotte et deux aux chauves-souris. Ce dispositif montre chaque année des résultats très satisfaisants de l'utilisation des nichoirs destinés aux diverses mésanges, principales espèces visées par ce dispositif.

La LPO tient à remercier Mme Sylvie Guettier et M. Rohland Niels du service des espaces verts de la ville de Courbevoie pour la confiance accordée depuis de nombreuses années à la LPO et pour leur engagement en faveur du patrimoine naturel de Courbevoie.

À Asnières-sur-Seine

En 2012, la ville d'Asnières-sur-Seine a missionné la LPO-IDF afin d'installer un dispositif de 40 nichoirs en béton de bois dans treize espaces verts et depuis 2013, la LPO-IDF réalise l'expertise annuelle de ce dispositif qui comprend 20 nichoirs de type mésange bleue et 20 nichoirs de type mésange charbonnière.

La LPO tient à remercier Cécile Cabaret, animatrice jardins, pour la confiance accordée à la LPO et son engagement pour la préservation du patrimoine naturel d'Asnières-sur-Seine.

Butte verte à Mantes-la-jolie

Dans le cadre d'une opération de lutte contre les chenilles processionnaires du pin et du chêne, la communauté urbaine Grand Paris Seine-et-Oise (GPS&O) a sollicité la LPO-IDF afin de l'accompagner dans l'installation d'un dispositif de nichoirs sur le site du parc sportif de la Butte verte à Mantes-la-Jolie.

La mission d'installation des nichoirs s'est déroulée le 14 février 2020. Suite à cette installation, la LPO Ile-de-France a été missionnée afin de réaliser l'expertise de ce dispositif qui comprend 14 nichoirs de type mésange charbonnière et 11 nichoirs de type mésange bleue en béton de bois.

La LPO-IDF tient à remercier Claire Bouveret, responsable Unité parcs et jardins et Éric Létendard, chef d'équipe Parcs et jardins pour leur collaboration et leur intérêt pour cette mission.

Parc départemental du Peuple de l'herbe

Dans le cadre de la politique de préservation et de valorisation des espaces naturels, le conseil départemental des Yvelines a sollicité la LPO afin de contribuer à l'installation et au suivi d'un dispositif de nichoirs au parc départemental du Peuple de l'herbe.

Une première phase d'installation de 10 nichoirs en bois de type mésange, rougegorge et grimpereau, fabriqués par les services techniques, s'est déroulée en 2016 et une deuxième phase d'installation s'est déroulée en 2017 et a concerné 15 nichoirs en béton de bois de type mésange, rougegorge et chauves-souris.

Sur les 23 nichoirs expertisés en 2020, 11 sont de type mésange (9 en bois et 2 en béton de bois), cinq de type rougegorge (deux en béton de bois et trois en bois), un de type grimpereau (en bois), un de type rougequeue à front blanc (en béton de bois) et cinq de type chauves-souris (en béton de bois - un plat et quatre cylindriques). À l'occasion de cette expertise, deux nichoirs de type chouette hulotte en béton de bois ont été installés.

Musée du Louvre à Paris

Dans le cadre d'un projet de renforcement et de diversification du dispositif de nichoirs, déjà en place sur l'ensemble du domaine national du Louvre et des Tuileries, le Musée du Louvre a missionné la LPO Ile-de-France afin d'assister les jardiniers dans la pose de nichoirs supplémentaires en 2016 puis de réaliser l'expertise annuelle de ce dispositif, qui comprend 71 nichoirs de type mésange dont 24 nichoirs en bois de type mésange charbonnière, 23 nichoirs en bois de type mésange bleue et 24 nichoirs en béton de bois de type mésange bleue.

La LPO tient à remercier Mme Floriane Guihaire, cheffe du Service Jardins et MM. Camille Lecadou et Jean-Marc Deshayes, jardiniers, pour leur engagement en faveur du patrimoine naturel parisien et leur intérêt pour cette mission.

Enfin, la LPO-IDF tient à remercier les équipes de grimpeurs-élagueurs de la société Lachaux-Paysages qui nous accompagnent depuis de nombreuses années dans toutes ces missions.

Nature de proximité

Réhabilitation RIVP (Régie Immobilière de la ville de Paris)

Parmi les missions du secteur Protection de la nature, se trouve la biodiversité en Ville, qui est une thématique récurrente, passionnante et primordiale, amenant les chargé(e)s d'études à accompagner les projets de construction, de réhabilitation et d'aménagement de bâtis et d'espaces urbanisés. En 2020, le secteur a travaillé sur cette thématique et, parmi les projets, avec la Régie immobilière de la ville de Paris (RIVP), second bailleur social parisien, avec 60 000 logements. Ce travail a concerné la réhabilitation du site « Groupe 40002 » situé 4, place de la porte de Bagnolet dans le XXe arrondissement de Paris, pour en faire un site pilote, en termes de prise en compte de la biodiversité dans un projet de réhabilitation, afin que cette thématique soit intégrée au même titre que la réglementation thermique, dans tout projet de réhabilitation du groupe dans Paris.

multiples enjeux

Préserver les sols et leur continuité (trame marron), mais aussi offrir la possibilité à la faune terrestre, de circuler librement par des portails et clôtures surélevés de 20 cm par rapport au niveau du sol et à mailles de 20 x 20 cm. Préserver l'existant, ici l'assez rare torilis à fleurs glomérulées, en pensant l'aménagement paysager comme des zones de prairies sauvages, composées d'arbres et d'arbustes en haies ou bosquets, accompagnées de zones de pelouses, composées de plantes communes de notre flore régionale.

Intégrer la végétation âgée arborée et arbustive existante qui bien que horticole, paysage directement le site et offre en même temps, une strate mature très importante pour la faune.

C'est, en parallèle préserver en façade des bâtiments, les sites de nidification du moineau domestique lors de l'isolation par l'extérieur, avec par exemple, des nichoirs enchâssés dans l'isolation. Le martinet noir et la chauve-souris sont eux aussi concernés. Tout est mis en œuvre par la RIVP pour espérer faire s'intégrer les orientations LPO au document cadre de réhabilitation, et ainsi s'assurer d'un réel site pilote, qui pourrait, essaimer sur la ville ses bonnes pratiques et ainsi participer à son échelle à la sauvegarde du Piaf, emblème de notre capitale !

Comment agir ?

À bientôt pour les nouvelles. La thématique vous intéresse, vous êtes vous-même acteur ou en lien avec le bâti ? Allez consulter le site de notre Club urbanisme biodiversité et bâti (U2B) : <https://urbanisme-bati-biodiversite.fr/club-u2b/> qui réunit les acteurs de la thématique (architectes, paysagistes, foncière immobilière, élus, naturalistes,...). Vous pouvez aussi consulter et télécharger en ligne, les guides thématiques sur le sujet : <https://www.biodiversiteetbati.fr/>.



© Florent Huon - LPO IDF

Nature de proximité

Brèves

Réunion avec le Comité d'organisation des JO de Paris 2024

La LPO a été sollicitée par l'équipe de Georgina Grenon, directrice de l'excellence environnementale, pour présenter la stratégie environnement, et notamment le volet biodiversité du COJO. Nous avons particulièrement attiré leur attention vers les impacts sur certains espaces naturels en Seine-Saint-Denis (dépollution du terrain des Essences contre l'aménagement de l'Aire des Vents) et sur les sites d'entraînements des athlètes partout en France, notamment en milieux aquatiques. Une deuxième réunion se déroulera en janvier sur les enjeux Education et mobilisation des sportifs et du public des Jeux.

Eiffage

Accompagnement dans la démarche d'éco-quartier « Lavalée » sur le site de l'ancienne école Centrale à Châtenay-Malabry.

Dans le cadre d'une convention pluriannuelle, nous apportons des conseils techniques sur l'intégration de la biodiversité sur le bâti et les espaces verts pendant le chantier (conservation d'une partie de l'allée de tilleuls existante, protection des arbres, suivi de population, choix des espèces plantées). Nous continuerons d'intervenir lorsque le site sera livré en effectuant un suivi écologique du site qui sera un véritable corridor écologique entre le Parc de Sceaux et la coulée verte du sud parisien. Des actions de sensibilisation sont également réalisées auprès des ouvriers afin de leur apporter des connaissances sur la biodiversité et sa préservation.

2 000 nichoirs

En 2020, la LPO Ile-de-France a signé une convention de partenariat avec la mairie de Drancy. Plusieurs actions sont d'ores et déjà planifiées : diagnostic de la biodiversité accompagné de préconisations sur les 34 hectares d'espaces verts de la ville; déploiement et valorisation des Refuges LPO pour les particuliers; programmation de plusieurs ateliers sur stands, ainsi qu'une grande opération de distribution de nichoirs. Cette opération des « 2 000 nichoirs » a permis de proposer aux Drancéens et Drancéennes de venir nous rencontrer le 26 septembre dernier, lors de la mise en place d'un stand à l'occasion de la Saint-Fiacre. Nous avons ainsi pu répondre à leurs questions et leur proposer de s'inscrire pour recevoir un nichoir à installer chez eux. Petits et grands ont eu l'air ravis de ces échanges ! Rendez-vous lors de la prochaine étape : la remise, aux habitants ayant fait la demande, des nichoirs multi-usages qui pourront être installés pour des espèces cavernicoles ou semi-cavernicoles ! (Disponibles à la vente à la boutique LPO)



Signature de la convention de partenariat Ville de Drancy / LPO

Refuges LPO

2021 : Année du centenaire des Refuges LPO

Depuis le premier refuge de la Cabine en 1921, dans la forêt de Mormal dans le Nord, signé entre la LPO et l'administration des eaux et forêts (l'ONF de l'époque), ce sont plus de 35 000 refuges LPO qui ont été créés. Ce mouvement de préservation du vivant et de la biodiversité ne s'est jamais démenti. Il a même connu une croissance accrue ces dernières années avec la prise de conscience dans la société de la nécessité de protéger activement le patrimoine naturel, puisque le nombre de nouveaux refuges LPO a bondi de 85% en 2019 avec plus de 5 000 nouveaux classements. L'année 2020 avait elle-même commencé sous les meilleurs auspices avec une progression de 30% des créations. Malheureusement, cet élan a été considérablement impacté par la situation sanitaire et les restrictions qui ont été appliquées à partir de mars.

Concernant la LPO Ile-de-France, à l'image du national, la création de refuges LPO a été quelque peu ralentie cette année mais ce sont tout de même plus de 300 nouveaux

refuges qui ont vu le jour : 344 refuges LPO particuliers, 24 refuges LPO établissements et 27 refuges collectivité/entreprises. L'année 2021, année du centenaire, va être exceptionnelle pour le programme des refuges LPO, puisqu'il va connaître plusieurs changements, notamment une nouvelle lettre périodique appelée l'Écho des refuges LPO, la refonte de tous les outils à destination des propriétaires ainsi que de nombreuses nouveautés à venir dans les prochains mois ! 2021 sera également l'occasion de fêter le centenaire lors de nombreux événements: la Fête de la Nature, le Congrès de l'UICN avec un stand Refuge exemplaire, le Congrès national LPO de Beaune, ..., en espérant que toutes ces manifestations ne soient pas à nouveau empêchées ou perturbées par la situation sanitaire. Les prochaines assises de la LPO Ile-de-France du 6 février prochain seront également l'occasion de mettre en valeur les réalisations du programme des refuges LPO, son évolution, et d'en fêter le centenaire.





Rapport d'activité 2020

Sensibiliser et mobiliser les publics

27 Education et formations

35 Bénévolat

38 Assistance Faune Sauvage

40 Communication / Editions

Confinement 1 et reconfinement

Les deux confinements n'ont pas eu la même saveur pour les animateurs nature de la LPO IDF. Au premier, avec les écoles fermées et les regroupements interdits nous n'avions plus d'activité du tout, puisque la plus grande partie de notre travail se déroule avec du public (scolaire, adultes, familles...). Le deuxième nous a permis de continuer une partie de nos activités, les enfants allant à l'école. Par contre, pour nos week-end, pas de différence entre les deux : pas d'activité grand public possible.

Occupation du temps (mars, avril, mai)

Le printemps est la période en général la plus chargée, elle est devenue pour le coup très calme. Après avoir recontacté tous les établissements avec lesquels nous devions travailler, nous avons réfléchi à accompagner les enseignants dans les apprentissages de la nature.

Nous avons été, pour la grande majorité des animateurs, en chômage partiel. Le temps de travail disponible a permis de faire évoluer nos projets, d'adapter des outils, créer de nouveaux outils comme les vidéos "prenez la plume" qui a permis de garder un lien entre nous.

Pendant cette période, pour ceux qui le souhaitaient, il nous a été possible de participer à la formation du MOOC botanique, puis au MOOC ornitho.

Cette période, plus calme en apparence, a été très chargée d'un point de vue sollicitations de nos partenaires, coordination de l'équipe et demandes extérieures. Il a fallu trouver les ressources nécessaires pour répondre aux nombreuses demandes de réunions, proposer de nouvelles planifications d'activités, élaborer différents scénarios de reprises, négocier les conventions en cours... Tout en continuant à programmer la suite de l'année.

Adaptation aux mesures sanitaires (juin, juillet, aout)

A la sortie du confinement, quelques animations scolaires ont pu avoir lieu, mais nous n'avons pas pu rattraper le retard pris.

Des activités ont pu se faire à distance et en adaptant nos outils afin que les élèves et les enseignants s'approprient le projet sans nous.

Nous avons dû réfléchir aux mesures sanitaires à mettre en place ; avec le matériel, un temps de quarantaine et de nettoyage entre les utilisations.

L'été a été chargé en activités, nous avons proposé de nombreuses animations en week-end et en semaine pour différents dispositifs (avec, par exemple, avec la participation au dispositif VVV des villes de Clichy sous-Bois, Montfermeil et Livry-Gargan et du département de la Seine-saint-Denis).

Rentrée scolaire

Les animations scolaires et péri-scolaires ont repris dès début septembre. Il était nécessaire de terminer (ou de commencer) les projets prévus au printemps dernier et d'avancer au maximum les activités, en vue d'un possible reconfinement...

Deuxième confinement (novembre - décembre)

Cette fin d'année, marquée par le reconfinement, n'a pas eu les mêmes impacts qu'au printemps. Les établissements scolaires restant ouverts, les animateurs nature avaient la possibilité de continuer à proposer des activités, mais uniquement en classe. Il a été laissé libre choix à chacun de pouvoir retourner ou non dans les écoles. Le planning des animations a donc été aussi chargé qu'une année classique, avec de nombreuses animations, adaptées pour l'occasion : matériel, contenu des séances, adaptation des projets nécessitant une séance en extérieur... Un contexte certes un peu anxiogène, mais des élèves et des enseignants ravis de poursuivre les projets de découverte de la biodiversité.

Une année 2020 sous le signe de l'adaptation, la réactivité et l'inventivité, la re-re-planification et l'optimisme ! Je souhaite (Lucille) saluer vivement le dévouement, l'énergie et la motivation de l'équipe EDU, qui n'a pas failli ni tressailli devant cette année si singulière ! Un grand merci et bravo à eux, en espérant que 2021 soit un peu plus calme, sanitairement parlant ! Nous remercions également très sincèrement et chaleureusement tous les partenaires, adhérents, et collègues qui nous soutiennent et nous ont soutenus lors de cette période.

Après avoir lu nos aventures sur cette année, nous vous laissons découvrir dans les pages suivantes les projets qui nous animent et que nous faisons vivre.

Formations ornithologiques

La LPO-IDF propose des formations diverses en ornithologie.

Depuis 2013, l'équipe éducation a développé conjointement avec l'Agence Régionale de Biodiversité, une formation appelée "Ecole régionale d'ornithologie". Cette formation, entièrement gratuite, a pour but de former de nouveaux ornithologues sur la région Île-de-France afin d'acquérir une meilleure connaissance de l'avifaune du territoire pour mieux la protéger.

Depuis 2014, elle est répartie sur deux niveaux : une session niveau 1 d'une semaine sur le département de la Seine-Saint-Denis et deux sessions niveau 2 de deux semaines chacune, en Essonne et en Seine-et-Marne. En parallèle, et pour assurer une continuité dans l'apprentissage de l'ornithologie pour les participants, nous proposons des journées de consolidation sur des thématiques plus complexes, comme les rapaces diurnes, les limicoles, les passereaux, la reconnaissance par les chants et les cris. Nous avons expérimenté cette année, une formation niveau 3 de quatre jours à l'automne qui a été un succès. Cette année fut un peu particulière puisque nous avons dû faire face à des reports et à des divisions de groupes en raison de la situation sanitaire. Ainsi, pour la première fois, ces formations ont eu lieu à l'automne et non pas au printemps. Nous sommes ravis d'avoir pu maintenir nos engagements et assurer en partie ces formations qui sont toujours un réel plaisir !

En huit ans, ce sont près de cinq cents stagiaires qui ont bénéficié de ces formations, et qui continuent à nous suivre en participant aux journées de consolidation et aux activités de la LPO. Toutes ces années d'expérience, la méthode proposée, ainsi que le sérieux des sessions ont permis d'acquérir une belle notoriété, qui nous rattrape de par les très nombreuses demandes d'inscriptions. Pour répondre à la demande croissante, une seconde session "débutants" est prévue pour 2021.

Ces formations ne pourraient pas avoir lieu sans le soutien de nombreux partenaires, fidèles depuis plusieurs années : la DRIEE, le CD93, le CD91, et l'état via le FDVA.

La LPO Île-de-France est très impliquée dans les actions du réseau GRAINE-IDF et fait partie de ses administrateurs. Le Groupement Régional d'Animation et d'Information sur la Nature et Environnement est un réseau d'associations naturalistes qui a pour mission le développement de l'éducation à l'environnement et au développement durable sur le territoire d'Île-de-France. La LPO Île-de-France propose, chaque printemps, deux journées de formation dans le cadre des modules organisés par le GRAINE sur les aspects

scientifiques et les techniques d'animation en ornithologie. Cette année, en raison de la situation sanitaire, ces deux journées ont été contractées en une seule et qui a eu lieu à la rentrée de septembre. Elle a remporté un franc succès !

Depuis 2019, pour répondre à une forte demande, la LPO-IDF a développé une nouvelle offre de formation sous forme de cours du soir tout au long de l'année. En septembre dernier, nous avons fait notre deuxième rentrée avec une nouveauté : un niveau 2. Malgré les contraintes sanitaires, les Franciliens ont été nombreux à répondre présents. Ainsi, nous avons une classe de 28 élèves en niveau 1 et 16 en niveau 2. Nous avons pu assurer le bon déroulement des cours théoriques à distance sous format vidéo et nous avons mis en place une offre de soirées quizz en visio-conférence qui fonctionnent très bien. Nous avons pu réaliser quelques sorties terrain en groupes réduits et équipés de masques. Nous espérons bien pouvoir reprendre ces sorties au plus vite !



Equipe de stagiaires en formation. ◀

Explorons la nature à Boulogne-Billancourt !

Depuis 2011, la ville de Boulogne-Billancourt finance des grands projets pédagogiques sur le thème des oiseaux et de la biodiversité. Ces programmes étaient jusqu'à présent proposés aux classes des cycles 2 et 3 mais depuis cette année scolaire, les projets sont ouverts aux maternelles. De quatre classes, nous sommes passés à huit classes. Les projets se composent de cinq séances en classe, dans la cour de l'école et essentiellement au Parc Edmond de Rothschild. Au cours de l'année, huit classes vont apprendre à observer, reconnaître et aussi aider les oiseaux. Les élèves vont se familiariser également avec le calendrier des oiseaux : la période de migration, le difficile passage de l'hiver, la saison des amours, ... Ces séances vont permettre d'aiguiser leur esprit scientifique et les inciter à se poser des questions pour mieux comprendre les comportements des oiseaux.

Un programme bien fourni pour les ornithologues :

En lien avec leur programme scolaire, les enfants commenceront par aborder des notions telles que l'espèce ou les chaînes alimentaires. Lors de la première séance, ils devront déjà être capables de distinguer, parmi un certain nombre d'animaux, les oiseaux et les non oiseaux, et ainsi trouver les caractéristiques propres à l'avifaune, avec la principale : la plume. Ils seront ainsi prêts à aller découvrir les oiseaux de leur cour d'école.

Pour la deuxième intervention, retour en salle et au chaud pour parler de l'adaptation des oiseaux en hiver. Pourquoi certains décident de partir en migration et comment font ceux qui restent pour résister au froid ? Pour aider ces

derniers, les élèves confectionneront des boules de graisse pour les accrocher dans la cour ou à la fenêtre de leur classe. Cela devrait faire venir quelques affamés, c'est pour cela que nous mettrons en place un carnet d'observation, qui sera complété tout le reste de l'année.

La troisième séance aura lieu au parc Rothschild et leur permettra d'utiliser tous les outils des ornithologues pour observer les multiples espèces de cet espace vert urbain, présentes malgré l'hiver, et bien différentes de celle de la cour.

Retour du printemps, il est grand temps de parler de la reproduction et de l'utilité des chants. Pour cette quatrième séance, les enfants devront se mettre dans la peau des oiseaux pour mieux comprendre les étapes de la saison des amours. On prêtera une oreille plus attentive à leurs chants et à leurs cris pour essayer d'en reconnaître quelques-uns et pourquoi pas découvrir un nid de moineaux dans la cour de l'école. Justement, pour se rendre compte de la complexité de ces « maternités », les enfants se mettront à l'ouvrage pour construire à leur tour des petits nids douillets. La cinquième et dernière séance se déroulera dans le gymnase de l'école Science et Biodiversité et sera l'occasion de mobiliser tous les élèves lors d'une grande rencontre. Fini le concours des nids et maintenant place à un grand forum ! Chaque classe sera libre d'utiliser tout ce travail sur la nature et les sciences pour le lier avec le thème de l'art. Les poèmes, les contes, les pièces de théâtre, les chansons... sont toutes sortes d'univers qui parlent très souvent de nos amis à plumes !

Partenariats avec les conseils départementaux

CD Seine-et-Marne

Depuis plusieurs années, nous avons établi avec le département et l'association l'AVEN une convention tri-partite. Cette convention encadre nos activités pédagogiques sur l'ENS des Olivettes.

Le département de Seine-et-Marne a mis au point un dispositif "collège nature" qui, comme son nom l'indique, a pour but de sensibiliser les collégiens à la nature et leur permettre de découvrir les sites naturels du territoire. La LPO-IDF participe à ce dispositif qui comprend trois séances dans l'année : deux en classe et une sur le terrain sur l'un des 22 espaces naturels sensibles de Seine-et-Marne. Le dispositif s'intègre à un projet pédagogique développé par les professeurs et vise à favoriser l'implication active des élèves dans la découverte de la nature. En 2020, nous avons travaillé avec une classe du collège Paul Langevin à Mitry-Mory sur la création d'aménagements favorables à la biodiversité dans la cour de l'établissement.

Nous sommes partis à la découverte de l'avifaune sur l'ENS des Olivettes à Trilbardou, ancienne sablière et site de fort intérêt ornithologique. Cette année, nous travaillons avec les élèves du collège Mallarmé à Fontenay-Tressigny qui s'initient à l'ornithologie et à différents protocoles de sciences participatives tels que "oiseaux des jardins" et "Birdlab". Dans le cadre de notre partenariat, nous proposons également une sortie grand public le week-end sur l'ENS des Olivettes à Trilbardou.

Cette année, le département de Seine-et-Marne a lancé un projet de revalorisation de cinq de ses Espaces Naturels Sensibles. Dans le cadre de ce projet, nous avons travaillé conjointement avec l'AVEN à la création de supports d'interprétation destinés à l'accueil du public sur l'ENS des Olivettes à Trilbardou. Ces panneaux pédagogiques ponctueront le sentier de 800 mètres reliant la palissade à l'observatoire et permettront aux visiteurs de découvrir ce qu'est la migration des oiseaux, en particulier celle des espèces présentes sur le site.

CD Essonne

Le département de l'Essonne nous octroie chaque année un budget pour sensibiliser les élèves du département à la nature. Ces dernières années, nous proposons essentiellement le projet Voyage de la Biodiversité le long des corridors écologiques, permet

de comprendre la Trame Verte et Bleue. Depuis 2020 nous avons également proposé le projet "Découvrir et Accueillir la Biodiversité dans mon Etablissement" en 3 séances. Les collèves inscrits sont dans une démarche de labellisation E3D ce qui signifie que le collège s'améliore pour être plus respectueux de l'environnement.

CD Seine-Saint-Denis

Nature en film, Label BiodiverCité, animations grand public... Nombreux sont les projets mis en place en partenariat avec le département de la Seine-Saint-Denis.

Le projet Label Biodiveristé vise à labelliser les collèges qui y participent par le biais de différentes activités menées par un animateur de la LPO. Durant trois séances, chaque classe devra élaborer un projet et mettre en place des actions en faveur de la biodiversité. Dans un premier temps, un état des lieux sera effectué, suite à quoi les élèves choisiront plusieurs aménagements pouvant être réalisés : des nichoirs, des hôtels à insectes, une prairie fleurie... Les idées ne manquent généralement pas.

Pour terminer, une intervention a lieu dans un des parcs départementaux de la Seine-Saint-Denis avec un animateur du département.

En fin d'année scolaire, pendant une journée, toutes les classes devront présenter leurs projets à un jury qui évaluera le niveau de labellisation à décerner aux groupes. En cette année particulière, nous travaillons avec le département de la Seine-Saint-Denis pour proposer une journée de restitution adaptée à la situation.

Des petits ornithologues dans les Yvelines !

Depuis 2018, la délégation LPO Île-de-France, en lien avec le Conseil Départemental des Yvelines, mène des projets sur le thème des oiseaux, de la forêt et de la biodiversité en lien avec les écoles à proximité des Espaces Naturels Sensibles.

Ce programme est à destination des classes de cycles 2 et 3 (CP au CM2) pour l'année scolaire sur trois sites départementaux des Yvelines : le "Bout du Monde" situé à Epône, le "Grand bois" à Morainvilliers et pour finir le "Bois des Gaules" qui se trouve à La-Celle-les-Bordes. Depuis deux ans, nous animons les projets pour cinq classes sur ces derniers.

Un projet qui se décline en cinq séances pour chacune des classes participantes. L'intérêt est d'éveiller chez les élèves le goût et le plaisir d'observer les oiseaux, de les sensibiliser à la découverte des oiseaux qui vivent autour d'eux et de les rendre acteur dans la préservation de nos oiseaux. Grâce à une approche à la fois scientifique, ludique, pédagogique, expérimentale et cognitive, ces projets permettent aux élèves d'acquérir des connaissances sur la faune et la flore tout en développant leur curiosité et leur sensibilité pour la nature de proximité. Les plus calmes et/ou les plus chanceux y verront de beaux oiseaux comme le troglodyte mignon, des petits gravelots ou encore des bergeronnettes. A la fin de l'année, autour d'un petit goûter « Mangeons comme les oiseaux », les élèves recevront un diplôme d'ornithologie et un badge « Je suis ornithologue en herbe » pour le plaisir de continuer à observer en Ile-de-France. Nous mènerons donc ce projet pour sept classes sur l'année scolaire 2020-2021.

Dans le cadre de sa politique de préservation et de valorisation des espaces naturels, le Conseil Départemental des Yvelines a classé le parc du Peuple de l'herbe en refuge LPO de 2014 à 2019. Le rapport bilan a été fait en 2019. Il est proposé au département de renouveler son classement pour cinq ans à partir de 2021.

«Refuges LPO» est un agrément délivré par la LPO qui s'adresse aux personnes morales ou aux personnes physiques souhaitant s'engager dans une démarche **de valorisation et d'amélioration** du patrimoine naturel tout en conservant la libre disposition de leurs terrains dans le respect de leur droit de propriété.

Il est également proposé le classement pour cinq ans de deux nouveaux sites : la forêt de Meridon qui abrite les restes d'une carrière de grès (pour 2021) et le biotope du Bout du Monde à Epône (en 2022).

Le Conseil Départemental des Yvelines a également décidé de financer deux autres classes supplémentaires dans la cadre du programme "Refuge LPO". Ces dernières se situent à proximité du grand parc du Peuple de l'herbe à Carrières-sous-Poissy.

Des animations pour le grand public seront également proposées dans la cadre de ce programme au titre de cinq par an sur le parc du Peuple de l'herbe en favorisant des sorties nature sur les oiseaux et en proposant des stands mettant en avant des évènements comme la Fête de nature. Sur les sites de la forêt de Meridon et du Bout du Monde, deux sorties pour le grand public ainsi que le projet « Devenir ornithologue » pour deux autres classes à proximité seront proposées respectivement.

Nous remercions vivement notre partenaire pour la confiance qu'il nous témoigne.

Éducation et formations

Découvrir et accueillir la biodiversité à l'école (DABE) Un projet pédagogique qui fonctionne très bien

Au départ, créé pour aider les écoles à mettre en place un coin nature dans les écoles primaires, avec un état des lieux et une participation active des participants dans la réflexion de cet espace, le projet s'est adapté à d'autres publics.

Le projet a été construit pour des élèves de 9 à 11 ans, sur la communauté Paris-Saclay. Après une année de pratique, nous avons conclu que ce projet pouvait être étendu, car son approche permet d'aborder le côté scientifique : identification des espèces présentes, comprendre les besoins des êtres vivants, et un côté participatif des participants qui sont du coup acteurs de l'aménagement de leur espace.

Le projet s'est vu accepté par les collèges, avec des classes, ou des délégués au développement durable, ou encore des clubs nature de ces établissements grâce à différents départements, dans les écoles de Paris avec la Mairie de Paris. Une grosse adaptation du projet avec des maternelles.

Mais le projet inspire aussi pour la formation des enseignants qui souhaitent travailler sur cette thématique.

Nous l'avons également proposé à des entreprises en refuge LPO ou non pour réfléchir à l'aménagement de l'espace.

Création d'un guide « Accueillir la biodiversité » pour la SNCF

DABE a également été décliné sous forme de formation dans une gare "test" pour et par des collaborateurs SNCF

déjà impliqués dans la préservation de la biodiversité. Cette formation avait pour but de trouver quels aménagements seraient intéressants à mettre en place dans cette gare et également voir comment ce test pourrait être reproductible à d'autres gares.

Au vu de la pertinence des outils proposés (fiche inventaire, tableau permettant l'état des lieux du site et pochettes "aménagements"), la SNCF a souhaité aller plus loin et commander un guide basé sur cette formation pour les agents de terrain afin de les sensibiliser et de les impliquer dans les choix d'aménagements favorables à la biodiversité. Les outils ont donc été remodelés et développés afin que le diagnostic soit à la fois facile à réaliser seuls (sans l'animateur LPO) et le plus complet possible.

L'analyse des résultats devant également se faire par les agents, un outil a été spécialement ajouté pour ce guide : le diagramme radar. Ce dernier, très visuel, permet une lecture rapide des résultats obtenus et de mettre ainsi en avant ce qui doit être modifié. Pour finir, il suffit aux agents de se référer aux fiches "aménagements", de prendre les renseignements nécessaires et de commencer les modifications qui permettront à la biodiversité de s'installer et/ou de se développer en gare.

C'est l'année du hérisson !

Vous avez bien lu, cette année à la LPO, l'espèce à l'honneur est le hérisson !

Revenons une année en arrière, en 2019, c'était l'année de l'hirondelle. La LPO Ile-de-France avait donc proposé un programme original d'éducation à l'environnement s'appuyant sur les notions fondamentales de sciences et de connaissances du monde, tout en intégrant l'art plastique et la communication. Destiné aux écoles élémentaires (cycle 3), ce projet pédagogique consistait à faire découvrir les hirondelles et à réaliser des cartes postales qui ont été diffusées dans la Région. Quatre classes ont pu profiter du projet. C'est désormais au tour du hérisson d'être la star des futures cartes postales.

« Coup d'Craxon pour les hérissons » est un projet pertinent qui permet la sensibilisation d'une classe, mais aussi de tout son entourage. Une belle occasion pour transmettre des messages sur eux et expliquer avec des illustrations très simples l'importance de protéger les hérissons.

Dans un premier temps, les élèves effectueront des recherches sur les hérissons (mise en avant de thématiques, rédaction de textes, dessins...). Tout ce travail sera par la suite restitué sur des cartes postales. En parallèle, les élèves devront repérer l'endroit idéal dans leur cour d'école pour accueillir les hérissons et leur installer un gîte. A l'occasion de la dernière séance, nous aurons le plaisir de remettre à chacun des élèves les cinq cartes postales sur lesquelles ils ont travaillé ainsi qu'un badge. Les classes devront par la suite envoyer leurs cartes postales aux autres classes participantes au projet afin de leur montrer leurs réalisations.

Avec les soutiens de la Région Ile-de-France et de la Fondation Nature & Découvertes, six à huit classes vont pouvoir bénéficier de ce beau programme sur l'année scolaire 2020-2021.

Brèves

Kiro nouveau projet « classification animale en maternelle »

Après 6 ans sur les sens en forêt, nous proposons un nouveau projet à la mairie de Pantin. Les élèves vont aider la petite mascotte "Kiro" à retrouver ce qu'elle est. Ils vont observer, toucher, déduire, classer et trier : Linné n'a qu'à bien se tenir, la relève est assurée ! Un grand merci à Frédérique, Ginette, Laurence, Marie, Marie-Françoise et Marie-José d'avoir répondu présentes dans la confection des mascottes. On a hâte de les laisser dans les classes. Vous l'aurez compris, Kiro est... une chauve-souris ! Nous espérons que ce nouveau projet nous permettra d'en apprendre plus aux enfants (et aux enseignants) sur les chauves-souris en balayant les idées reçues et en les sensibilisant à la préservation de ces espèces si utiles et si fragiles.

Place à l'expérimentation, dissection de pelotes !

Disséquer des pelotes permet de collecter d'utiles renseignements sur les régimes alimentaires et leurs variations saisonnières. L'analyse permet de mettre en évidence la présence de certains micromammifères, de batraciens ou d'insectes (entre autres) qui ne peuvent se détecter d'une autre manière. L'analyse permet de remettre les pendules à l'heure face aux croyances erronées dont sont, encore de nos jours, victimes, entre autres les rapaces. Nous remercions vivement l'association ATENA 78, plus particulièrement Dominique Robert qui nous organise chaque année une journée ou deux pour l'aider à nettoyer les nichoirs et récolter par la même occasion les pelotes, principalement d'effraies des clochers. Nous prenons alors soin de les congeler car attention, les mites rodent. A cette occasion, nous menons des animations sur les rapaces nocturnes avec différents établissements, comme le collège Saint-Anne à Montesson dans les Yvelines ou le collège Sainte-Clothilde à Paris. Les classes de 6e participantes bénéficient d'une séance en lien avec le programme scolaire qui dure 3 h 00 sous la forme de la présentation d'un diaporama conçu par l'ancienne commission pédagogique du CORIF. Les élèves sont très intéressés par les différentes illustrations et posent de nombreuses questions au sujet des chouettes et hiboux. Ensuite, place à l'expérimentation : les élèves, munis d'un papier journal, d'une boîte de pétri et d'une pince à épiler, dissèquent les pelotes de réjection. Tous s'en donnent généralement à cœur joie à disséquer les pelotes, trier les ossements, les crânes et les identifier grâce à des clefs d'identification. Les pelotes sont un moyen d'investigation non dérangeant pour la faune et riche d'enseignements !

Salamandre

Projet de classification des êtres vivants pour des classes élémentaires

Après quelques fouilles sur le site du parc de la Poudrerie, un vieux parchemin est retrouvé : un témoignage "Récits des mythes et légendes du monstre de la Poudrerie" par "Père François de la Poudre". L'équipe d'animation, après étude du récit, a donc créé différents indices "au poil" pour qu'une classe de jeunes enquêteurs puisse découvrir si ce monstre terrorisant la population n'est qu'un mythe ou bien une réalité... Ce projet a pour but d'explicitier et de concrétiser les bases de la classification à l'aide d'outils simples et ludiques. Les enfants apprendront donc que les mammifères ont des poils et mamelles, les insectes 6 pattes, que les couleurs sur certains animaux ont une signification... Cette animation, qui a rencontré un vif succès auprès des élèves et des enseignants, a été mise en place dans le cadre de notre partenariat avec le département de la Seine-Saint-Denis. Chaque année, nous accueillons une trentaine de classe pour leur faire découvrir la biodiversité de ce parc.

Brèves

PNR Oise - Pays de France

2020 signe le grand retour de ce partenaire avec qui nous travaillons depuis plus de dix ans. Après une pause durant l'année 2018/2019 pour renouvellement du programme d'éducation à la nature, le PNR souhaite mener des projets alliant «sensibilisation et mise en place d'actions concrètes ». Pendant le printemps, nous avons donc travaillé sur thématiques et animations que nous pourrions proposer au grand public : hérisson, observation des oiseaux, diagnostic de la cour en sont quelques exemples. La rentrée scolaire 2020/2021 a été synonyme de planning et dates à remplir... et à modifier : confinement et vigipirate ont quelque peu modifié le départ prévu en novembre des animations. Mais ça y est, les dates sont calées, les animations prêtes et les animateurs seront sur le pont de décembre à juin.



Prenez la plume

“Prenez la plume” est un projet vidéo qui a vu le jour pendant la période du premier confinement. Le principe est simple : l'équipe reçoit une question et un animateur y répond. On a souvent le droit à l'intervention du scientifique de l'équipe pour ajouter quelques détails à la réponse. De plus, sur certaines vidéos, on peut retrouver un petit atelier manuel accessible à tous et en lien avec le thème de la vidéo. Ce projet a permis à l'équipe de travailler ensemble sur un sujet commun pendant une période où nous étions tous confinés. Les vidéos peuvent être visionnées sur la chaîne YouTube de la LPO France, dans la playlist : “Prenez la plume”. N'hésitez pas à les regarder et à les partager autour de vous !

TAP

La Ville de Paris continue depuis plusieurs années à mettre en place des temps d'aménagement périscolaire pour les élèves d'école primaire. La LPO intervient cette année dans deux écoles le mardi et dans deux le vendredi. L'équipe animation leur propose deux projets : un projet oiseaux et un projet voyage de la biodiversité. Pendant le projet oiseaux les enfants participent à une enquête sur un oiseau mystère qu'ils devront identifier en récoltant des indices. Ces indices reprennent en fait différents critères que l'on observe pour identifier un oiseau. Pour le projet voyage de la biodiversité les enfants sont invités à regarder leurs quartiers différemment, à réfléchir si les êtres vivants peuvent circuler librement, trouver un espace pour vivre etc. En temps normal ces projets sont ponctués de sorties en dehors de l'école mais pour cette rentrée scolaire 2020 un peu particulière les sorties n'étaient pas autorisées et l'équipe a dû s'adapter.

Bénévolat

(dont stands, commissions LPO-IDF et représentations)

Agriculture et Biodiversité, création d'une commission

2020 a vu le lancement de la commission « biodiversité et agriculture ». Il a été décidé de s'emparer de ce sujet dont l'actualité est importante et récurrente, malheureusement : diminution des populations d'oiseaux de plaine, nouvelle Politique agricole commune (PAC) en cours de discussion à Bruxelles.

Des réunions en visioconférences

Pour leur première année d'activité, les membres de la commission "agriculture et biodiversité" ont inauguré les réunions virtuelles, moins chaleureuses c'est sûr mais tellement plus pratiques pour trouver des créneaux et éviter les déplacements. Trois réunions ont eu lieu en 2020.

Réflexions et propositions sur la PAC

Dans le cadre du débat public sur l'agriculture, lancé en 2020, nous avons déjà fait un beau travail collectif en rédigeant une contribution (ou cahier d'acteurs), sur l'orientation à donner à la politique agricole française. L'administration se devant de répondre à toutes les propositions et questions soulevées, nous espérons vivement avoir une influence réelle sur la construction de la future PAC.

Développer les prospections « busards »

Nous avons aussi commencé une réflexion sur la communication autour des campagnes « busards » qui se poursuivra en 2021. Nous en sommes encore au début avec beaucoup de questions (comment faire pour motiver les ornithos à coordonner et gérer un secteur ? comment sensibiliser les agriculteurs ?) et déjà quelques pistes de travail. Nous reviendrons vite dans le LPO Info avec un article spécifique « busards ».



● Busard cendré
© O. Laporte / LPO-IDF

Bénévolat

(dont stands, commissions LPO-IDF et représentations)

La photothèque en 2020

Les objectifs de cette photothèque sont multiples : faciliter l'identification, fournir des photos pour les formateurs, illustrer des publications, permettre aux photographes d'exprimer leur talent et de proposer leur « regard ».

Cette variété de « regards » apporte un plus à cette photothèque qui comportait surtout des « photos d'identité naturaliste », ce qui reste nécessaire mais n'est pas suffisant pour lui donner l'attractivité que nous lui souhaitons.

La défense de la nature c'est aussi montrer sa magie, par les ambiances, les lumières, surprendre, étonner...

Identifier les espèces, montrer leur environnement, témoigner des comportements ne suffit pas : il faut aussi toucher, émerveiller, la photothèque ne doit pas être qu'une collection de fiches d'identification.

Tri et classement de milliers de photos

C'est avec en tête ces objectifs que nous avons effectué le tri de plusieurs milliers de photos, sur trois critères :

- 1- qualité technique (netteté, taille, définition, colorimétrie, exposition) ;
- 2- intérêt comportemental et/ou descriptif de l'environnement (groupe, accouplement, parade, chant, nourrissage, prédation, conflit, juvéniles etc...) ;
- 3- intérêt artistique (attitude, composition, lumière, couleurs, ambiance, humour etc.).

Le « ménage » a été effectué par une équipe de six à huit volontaires et s'est étalé sur plusieurs mois, par tranches de 500 à 1000 photos, notre ami Karl Sabourin nous fournissant les fichiers à trier.

Après concertation et débats, une procédure de vote a été adoptée pour le choix des photos à supprimer de la photothèque en ligne, mais les photographies restent à disposition dans la photothèque de la LPO IDF.

Ce travail sur la photothèque a été l'occasion de découvrir le travail des autres contributeurs, la richesse et la variété de leur talent et aussi « des pépites » et des « oiseaux rares » dont nous ignorions l'existence.

Il a aussi permis grâce aux échanges le plus souvent constructifs et bienveillants de mieux cerner la problématique de cet outil au service de tous. Une liste de mots clés de départ a pu être définie, elle pourra être affinée et révisée si nécessaire.

Perspectives

Le prochain chantier pourrait d'ailleurs être la mise à jour des mots clés sur les photos qui n'ont pas encore été renseignées. Nous allons aussi pouvoir identifier les espèces, environnements, comportements pour lesquels nous n'avons pas ou peu de photos. L'équipe souhaite aussi avoir des « retours » des utilisateurs de cette photothèque pour l'améliorer (pertinence des mots clés, filtres, qualité, etc.).



♣ Chardonneret élégant
© J. Lejeune

Bénévolat

(dont stands, commissions LPO-IDF et représentations)

Nichoir faucons crécerelles

Dans les années 2010, un couple de faucons crécerelles avait élu domicile au parc de la Poudrerie et nichait sur la corniche d'une fenêtre d'un ancien bâtiment. Les nidifications ont été suivies de près par les observateurs à l'époque du Corif, mais le couple a souffert de dérangement et n'est plus revenu sur le site.

Quelques travaux sont en cours sur le bâtiment en question, le département

nous a alors proposé d'installer un nichoir, bien à l'abri des dérangements.

Deux adhérents, Viviane et Miguel Arrachea, fréquentant assidument le parc ont répondu présents et ont construit le nichoir en un rien de temps. Un grand merci à eux !

Nous allons donc suivre avec attention l'occupation du nichoir.

MIGUEL ARRACHEA À L'ŒUVRE



Brèves

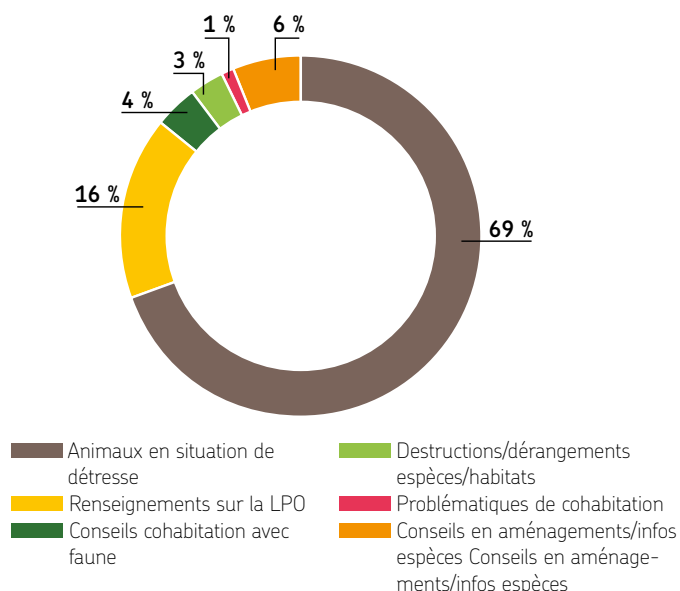
Création d'une animation stand

Ce printemps un peu particulier nous a permis d'élaborer de nouvelles méthodes de travail ainsi que de nouveaux outils, notamment de sensibilisation. Parmi eux, un Dobble biodiversité que vous pourrez retrouver sur nos futurs stands, et qui, en attendant, fait le bonheur des enfants pendant les Temps d'Activité Péri-scolaire. Fruit d'une collaboration entre le service Animation et le service Vie Associative, venez nous rencontrer pour essayer ce nouveau jeu de cartes, accessible aux petits comme aux grands, aux experts comme aux débutants. Concernant les règles du jeu, rien de très compliqué : ce sont vos réflexes et votre rapidité qui seront vos meilleurs atouts ! Autre avantage de cette activité : vous pouvez jouer à deux ou à six personnes pour une durée d'une heure ou de dix minutes. Alors, rendez-vous sur les prochains stands LPO !

Assistance Faune Sauvage

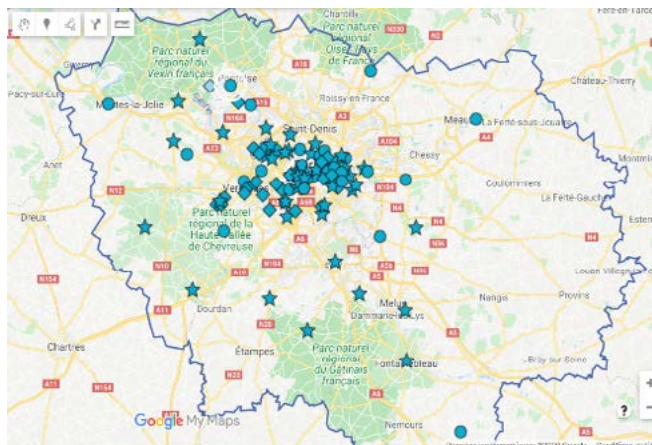
Etat des lieux actuel du programme « faune sauvage en détresse » et perspectives pour l'année 2021

Malgré une année 2020 compliquée pour tous et des activités au ralenti, la thématique de la faune sauvage en détresse, elle, n'a pour autant pas diminué. Encore une fois cette année et sans surprise, les appels émis pour des animaux trouvés en situation de détresse ont été beaucoup plus nombreux que pour les autres thématiques d'appels. Ils ont représenté à eux seuls, 69 % des appels. Ces sollicitations pour la faune sauvage en détresse sont surtout concentrées sur la période printanière, du mois de mai au mois d'août. Pour cette année 2020, le pic a été atteint au mois de juin avec 402 appels reçus. Dans le top trois des sollicitations, nous retrouvons : le ramassage des jeunes (non blessés, non volants), les animaux blessés/affaiblis (sans informations sur la cause de détresse) et les animaux blessés par des chats domestiques. Tous ces chiffres mettent en évidence l'importance de développer au mieux le programme Faune Sauvage En Détresse.



Trois objectifs ont été définis pour développer ce programme sur les années 2020 et 2021 :

1 / Dynamiser le réseau des bénévoles transporteurs :



Actuellement, 107 bénévoles transporteurs font partie du réseau de collecte du programme (+11 en 2020). Ce nombre est encore trop faible par rapport à la taille de l'Île-de-France et, surtout, la plupart des bénévoles se situent autour de Paris et de la petite couronne. Le but est donc d'étendre le nombre de bénévoles transporteurs notamment sur les communes les plus éloignées.

Les actions pour l'année 2020

Proposition de la mission de bénévolat sur des sites de recrutement

Création d'une première ébauche d'affiche pour présenter le programme et la mission de bénévolat

Sollicitation des adhérents pour cette mission de bénévolat et des groupes locaux pour parler du programme et de la mission sur les départements qu'ils prospectent

Les actions pour l'année 2021

Élargir le recrutement des bénévoles sur les réseaux sociaux (Facebook, Instagram)

Réaliser une plaquette officielle du programme, du réseau de collecte et de la mission de bénévolat à diffuser largement (internet, mairies, stands, centres de sauvegarde, cabinets vétérinaires)

Retenir l'approche avec les adhérents et les groupes locaux (rencontres Teams, réunions)

Assistance Faune Sauvage

2/ Mettre en place un réseau durable de vétérinaires-relais :



Afin d'assurer au maximum les chances de survie de la faune en détresse, l'idée reste de trouver partout en Ile-de-France des vétérinaires sensibles à la faune sauvage et capables de prendre en charge temporairement et gracieusement un animal le temps de son transfert en centre de sauvegarde. Ces cabinets sont considérés comme des points relais essentiels au fonctionnement du réseau. Depuis 2016, 25 cabinets avaient été recensés (en vert). En 2020, 5 nouveaux cabinets ont rejoint le réseau (rouge). Il faut arriver à développer les cabinets vétérinaires autour des points centraux où se trouvent les bénévoles et, inversement, développer le réseau des bénévoles autour des cabinets sensibles à cette cause.

Les actions pour l'année 2020

Collaboration avec le Centre Hospitalier Universitaire Vétérinaire pour la Faune Sauvage (CHUV-FS) de l'école vétérinaire de Maisons-Alfort qui forme les vétérinaires aux soins à la faune sauvage et nous donne la liste des vétérinaires intéressés par la démarche

Collaboration avec le CHUV-FS pour intégrer des bénévoles de la LPO lors de leurs formations afin de parler du programme et du réseau / envoyer notre documentation sur leur plateforme d'envoi interne aux vétérinaires

Les actions pour l'année 2021

Collaboration avec les autres centres de sauvegarde de la région (Chevêche 77, Espace Rambouillet, Nhérisson, Association de sauvegarde des cygnes, SOS écureuils roux) pour réfléchir ensemble sur des solutions pérennes pour la faune sauvage en Ile-de-France

Création d'une plaquette à destination des mairies et des cabinets vétérinaires pour présenter le réseau de vétérinaires-relais

Trouver un ou plusieurs bénévoles référents pour chaque cabinet vétérinaire pour assurer un transport entre le cabinet et le centre de soin

3/ Déployer et améliorer les outils de gestion et de communication du programme :

Les actions pour l'année 2020

Travailler sur le nouveau site internet de la LPO Île-de-France pour obtenir un accès direct et rapide aux conseils médiation sur la faune sauvage en détresse

Choix d'outils mis en place pour une meilleure gestion du réseau de collecte

- WhatsApp
- Calendrier de disponibilité
- Page Facebook

Les actions pour l'année 2021

Retravailler sur le nouveau site internet / utilisation des formations médiation faune sauvage avec la LPO France

Création d'une vidéo « prenez la plume » sur la faune en détresse à diffuser sur les réseaux

Utilisation et validation des outils choisis en 2020

Les appels pour la faune sauvage en détresse représentent une part majoritaire du travail du médiateur faune sauvage. Afin de désengorger les appels téléphoniques au standard et les mails surtout lors de la haute saison, toutes les informations sur la marche à suivre lors de la découverte d'un animal en détresse et sur les causes de détresse de ces animaux doivent être visibles par le plus grand nombre.



Atlas des oiseaux nicheurs du Grand Paris



Dix ans après celui consacré à Paris intra-muros (« Les oiseaux urbains - Un Atlas urbain Corif/Delachaux et Niestlé 2010) le champ d'études de notre nouvel atlas s'est bien agrandi ! L'Atlas des Oiseaux nicheurs du Grand Paris couvre 814 km² contre 87 km² pour le précédent. Le Grand Paris couvre les quatre départements centraux de l'Île-de-France (Paris et les départements de la petite couronne : Seine Saint-Denis, Val-de-Marne et Hauts-de-Seine) ainsi que quelques communes supplémentaires.

● *Moineau domestique*
© F. Gonod /
LPO-IDF

Groupes locaux et thématiques



Groupe Vexin-Basse-Seine

Bilan des actions réalisées

Ce rapport fait le bilan des actions réalisées par le groupe VBS durant l'année 2020. Cette année a été marquée par la COVID 19 et les deux confinements. Les activités ont été fortement impactées dans le suivi des sites au mois de mars mais surtout par l'annulation des sorties du groupe. Dans ce contexte de confinement, les réunions par visio se sont multipliées. Malgré une facilité d'organisation, le groupe a besoin de présentiel pour vivre en tant que tel.

Les études et inventaires

I Convention AEV / groupe VBS

Une réunion de mise au point des protocoles a eu lieu avec l'AEV (Olivier P, Morgane L et Francis M) / ASEE (Gérard B, Corinne D) / Groupe VBS (Jean Marie G / Laurence B et Eric G).

Une réunion bilan par visio a été organisée en novembre pour faire le bilan de l'année.

Pour cette année, nous avons concentré nos efforts de prospection sur : l'alouette lulu, les engoulevents et les pies grièches écorcheurs. Les autres espèces sont notées mais sans faire l'objet d'un protocole spécifique.

Le protocole consiste à faire le tour de la grande ballonnière (en vélo, le matin) et de la petite ballonnière en respectant des points d'écoute. Ce protocole assez simple présente l'avantage d'être reproductible et suffisamment fiable pour faire un suivi des populations.

Les alouettes lulu n'ont pu être suivies pendant le confinement, ce qui correspond à 2 mois d'absence sur le terrain en pleine période de reproduction.



L'estimation est entre 11 à 14 couples nicheurs. La répartition spatiale des couples est également intéressante à étudier. Les alouettes lulu sont concentrées sur la grande ballonnière mais semblent avoir occupé différents espaces au cours de la saison.

Le suivi des pies-grièches écorcheurs

s'est fait en suivant le protocole alouettes lulu. Des sorties spécifiques au moment de l'envol des jeunes ont ensuite permis de confirmer la présence de 7 couples reproducteurs. Trois couples sont également localisés derrière le camping de Freneuse. Mais ces derniers ne seront pas suivis jusqu'à l'envol des jeunes.

Pour le suivi des engoulevents,

le groupe s'est mobilisé en organisant deux sorties de comptages simultanés. Le traitement des données est assez complexe avec de nombreux points et directions à recouper pour estimer le nombre de couples cantonnés. Les cartes de synthèse sont produites avec l'aide de Gérard.



Inventaire hérons cendrés

Le confinement a perturbé le suivi des héronnières notamment celle de Port l'Ilon. Nous n'avons des chiffres que pour 2 sites : Villette (21 couples) et l'île Migneaux (minimum 4 couples).

Des prospections ciblées dans la vallée de l'Epte et de l'Aubette n'ont rien donné. Les hérons semblent remonter plus

au nord en direction de Gisors. Sur la Viosne, régulièrement prospectée, aucun nicheur n'a été localisé.

Sur la vallée de l'Oise, deux sites sont à vérifier notamment l'abbaye du marais de Stor. Ces deux propriétés privées ne sont pas facilement accessibles.



© GL Vexin-Basse-Seine / LPO IDF

Inventaire sternes pierregarins

Les sternes pierregarins sont toujours aussi difficiles à trouver sauf pour celles qui occupent les radeaux. Les données sont très parcellaires et très approximatives sur le nombre de couples nicheurs et sur le nombre de jeunes à l'envol. Le suivi d'une colonie demande plusieurs passages pour noter à chaque fois le nombre de couples nicheurs et le nombre de jeunes à l'envol.

< Radeau de la Galiotte avec des jeunes sternes (photo Laurence B)

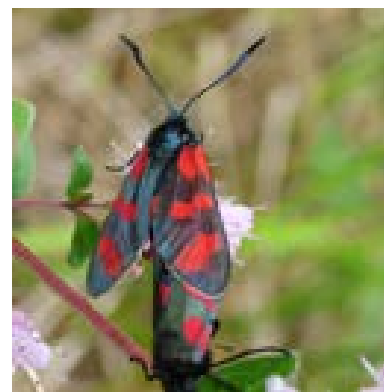
Pelouses calcicoles

Guy S. et Benjamin F. sont à l'origine de nouvelles actions en faveur du maintien des pelouses calcicoles. Ces milieux très particuliers abritent une flore et une faune très diversifiées. Malheureusement, les pelouses se referment petit à petit sous l'avancement des arbustes.

Les propriétaires du Château de Guiry, nous ont sollicités par l'intermédiaire de Sylvie D. pour évaluer les possibles valorisations naturalistes du domaine (80 hectares dont la moitié en culture et l'autre en bois avec une prairie et une mare). Au cours de la visite, nous avons redécouvert les pelouses du Campéron. En accord avec les propriétaires,

un inventaire/diagnostic a été conduit sur les parties pelouses par Guy S., Benjamin F., Corinne D. et Eric G. Un plan de gestion a été proposé sur trois ans pour ré-ouvrir une partie et limiter le développement des arbres notamment du robinier faux-acacia.

Le premier chantier prévu en novembre a été annulé pour cause de confinement.



● Zygène du Pied de Poule sur le site (Benjamin F)

Busards 2020

Les busards dans le Vexin ont eu une saison de reproduction difficile. Le nombre de couples reproducteurs est bon, avec 17 couples sur le secteur de Cléry et 5 sur le secteur d'Hérouville.

Les couples ont bien engagé leur reproduction ; on note avec certitude 20 couples mais seuls 8 ont eu des jeunes à l'envol : le taux d'échec est très important (60 % des couples de reproducteurs). La cause principale de ces échecs semble être un taux de prédation important et des nichées très tardives sans éclosion. Malheureusement, nous n'avons pu intervenir efficacement que pour une seule nichée mise en centre de soin. Sur les trois protections grillagées instal-

lées, 2 sont en échec (une prédation et une cause d'échec inconnue), pas de destruction volontaire flagrante mais de sérieuses suspicions pour 2 nichées à Hérouville.

Le nombre de nichées avec des jeunes à l'envol est très faible cette année. Le nombre de jeunes à l'envol de cette année correspond à des nichées de 3 à 4 jeunes (sauf pour les deux nichées trouvées après les moissons donc probablement en parties détruites).

L'année 2020 restera dans les mauvaises années au vu de l'effort de reproduction avec 20 couples pour seulement 20 jeunes à l'envol (plus de 30 les bonnes années).

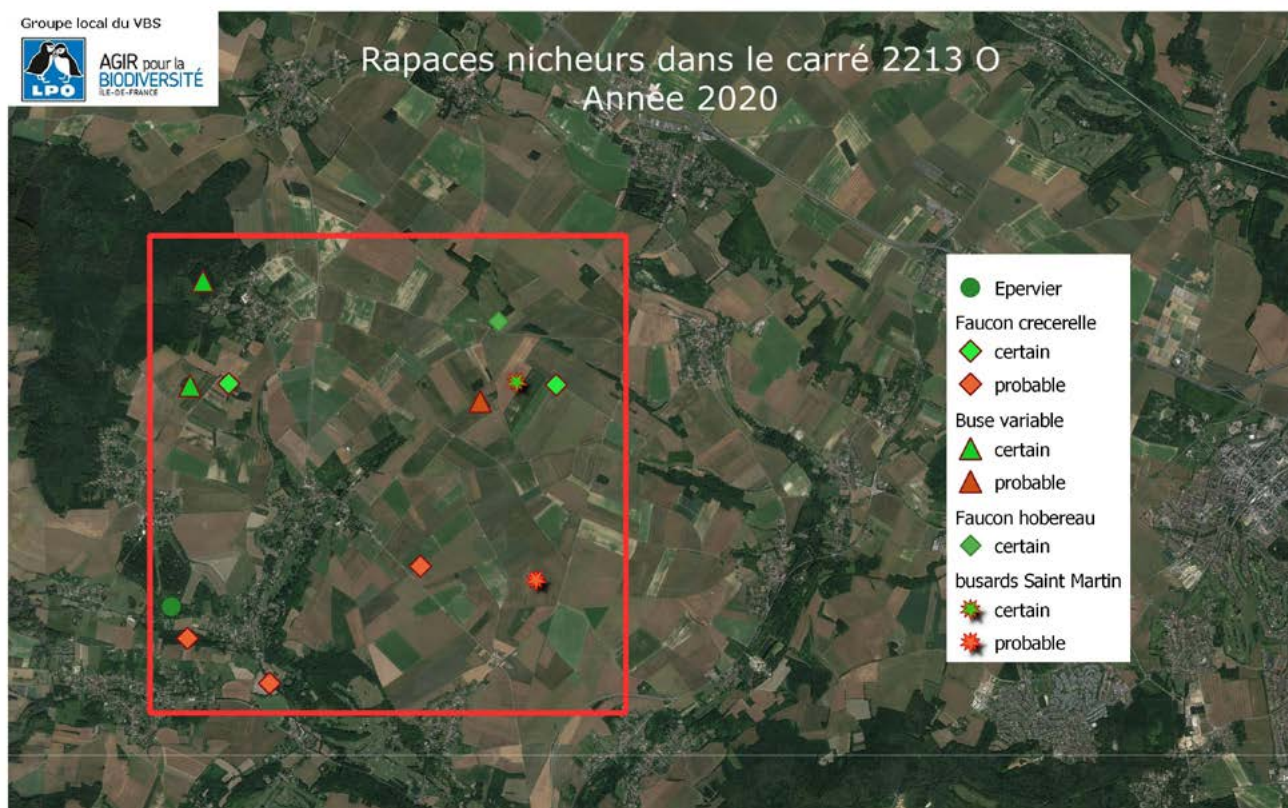
Groupes locaux

Observatoire des rapaces nicheurs

Dans le cadre de l'observatoire des rapaces, un suivi des populations est organisé sous forme d'inventaire par carré tiré au sort. Dans notre secteur, cette année le carré 22130 était à inventorier. La recherche des couples nicheurs de rapaces a mobilisé 8 personnes du mois de mars au mois de juillet. C'est une activité très chronophage car la recherche d'indices de reproduction n'est pas facile.

Au final nous avons estimé la population nicheuse du carré :

- Faucon crécerelle : 5 couples
- Buse variable : 3 couples
- Busard Saint-Martin : 2 couples
- Epervier : un couple
- Faucon hobereau : un couple
- Bondrée présente, mais peut être nicheuse à l'extérieur du carré



Ces résultats seront intégrés au niveau national. Vous pouvez voir le bilan des années 2014 à 2018 en suivant le lien : https://www.lpo.fr/images/rapaces/bilan_rapaces_def.pdf

Les hirondelles des fenêtres en Ile-de-France : recensement 2020

Serge Detalle recense les hirondelles d'Ile-de-France depuis de nombreuses années. Un travail titanesque ! Cette année, 3 membres du VBS ont participé modestement à ce suivi pour les hirondelles des fenêtres.

Laurent But pour la zone autour d'Hérouville.

Guy Savornin pour le Vexin Centre au Nord de la D14 (Us, ferme de Berval Bréançon, Bord d'Haut de Vigny, Nu-court).

Sylvie Dufлот sur la partie Vexin Centre au sud de la D14, où elle a recensé 267 nids.

A noter un petit article dans un journal local proposant aux habitants de participer à ce recensement a permis d'identifier 3 nouvelles colonies.

| | 2020 |
|----------------------|------------|
| Avernes | 35 |
| Condecourt | 13 |
| Courdimanche village | 9 |
| Gadancourt | 42 |
| Guiry | 5 |
| Jambville | 39 |
| Longuesse | 12 |
| Sagy | 18 |
| Therericourt | 47 |
| Vigny Eglise | 4 |
| Wy Dit | 43 |
| Total | 267 |



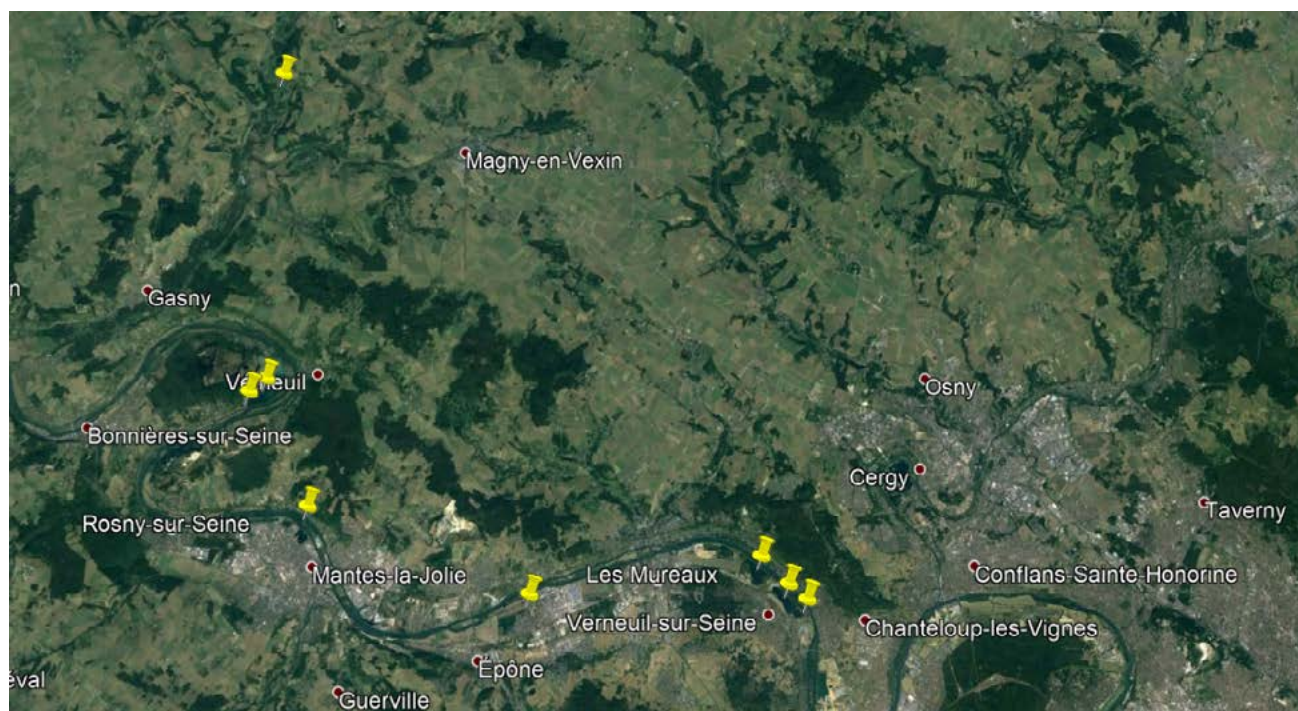
Recensement des fauvettes à tête noire hivernantes dans le VBS

Nous profitons de l'assouplissement du confinement pour lancer un recensement des fauvettes à tête noire hivernantes sur le VBS.

En Ile de France, les fauvettes à tête noire sont-elles de plus en plus nombreuses à tenter l'hivernage? Quels sont les lieux d'hivernage des fauvettes dans notre secteur?

En hiver, ces fauvettes sont connues pour fréquenter les lierres et les grosses boules de gui dans la vallée de la Seine. Elles sembleraient étendre leur présence dans les jardins du Vexin (plusieurs observations cet automne).

Il serait intéressant de documenter cette évolution. Nous vous proposons de participer à une première étude de décembre à janvier sur tout le territoire du VBS. Vos données sont à saisir dans Faune IdF pour ensuite faire de jolies cartes.



▣ Données de fauvettes à tête noire en décembre et janvier depuis 2010 (source données Faune IdF Eric).

Les actions de protection

Rédaction d'avis sur les enquêtes d'utilité publique

Avis sur le projet de la requalification de la RD 190. Nous avons profité de l'expertise de Nicolas pour émettre un avis défavorable sur ce projet qui prévoit l'abattage des platanes le long de la RD190 alors même que de nombreuses espèces de chiroptères ont été contactées sur le site.

Intervention sur les lignes moyenne tension

Un jeune aigle de Bonelli suivi par GPS a été retrouvé électrocuté dans le Vexin.

L'électrocution est la première cause de mortalité chez ces jeunes.

ENEDIS s'est mobilisé pour poser des protections avifaune sur deux pylônes de la ligne en cause. Ces chantiers ont été réalisés par une équipe spécialisée dans les interventions sous tension.

Suite au travail de lobbying de Loïc, ENEDIS est également intervenu sur une autre ligne où les protections des isolateurs présentaient un risque d'empalement pour les rapaces. Une buse avait été retrouvée morte accrochée

par une aile. En espérant que ce partenariat avec ENEDIS rende le Vexin plus accueillant pour nos rapaces.



© GL Vexin-Basse-Seine / LPO IDF

Projet de marina à Verneuil

Suite à l'élection d'une nouvelle équipe municipale, le projet de marina à Verneuil est abandonné. Bouygues a demandé l'annulation de l'enquête d'utilité publique à la préfecture sous prétexte de prendre en compte le classement ZNIEFF d'une partie du site. La nouvelle équipe municipale n'a pas de projet bien défini pour la suite mais se réserve la possibilité de construction de bureaux.

Aménagement de la Ferme Cavan de Courdimanche

La ferme Cavan à Courdimanche est en réaménagement pour 2 ans à partir de septembre 2020.

Au cours du mois de janvier 2020 des pluies ont provoqué l'effondrement d'un mur. La sécurisation du site par la mairie a entraîné la fermeture des ouvertures du bâtiment. Malheureusement ces ouvertures permettaient aux hirondelles rustiques de venir nicher au premier étage. Alain a contacté la municipalité pour les rouvrir avant le retour de migration. Malheureusement, en raison du confinement et de l'indisponibilité des équipes techniques de la municipalité seules les 2 ouvertures du bas ont pu être réouvertes.

Après discussion avec la municipalité et accord sur les conditions, Alain est intervenu le 25 mars pour descendre

Sauvetage de jeunes canards colverts à Courdimanche

Le mercredi 20 mai, le VBS reçoit une alerte de LPO IDF Montsouris concernant une famille de canards colverts avec 9 canetons coincés dans le bassin du Miroir à Courdimanche. Les canetons ont environ 4 semaines et ne seront volants qu'à 8 semaines. Comme un fossé entoure le bassin, ils ne peuvent pas sortir bien que l'équipe du chantier ait placé des planches pour permettre leur sortie. Le mercredi 27 mai, nous recevons un appel du chef de chan-

Transport d'une effraie en centre de soin

Eloïse de la Bergerie de Villarceau nous a sollicités pour assurer le transport d'une effraie recueillie par un vétérinaire. Après appel à bonne volonté, Sylvie a assuré le transport de

L'ADIVE et la LPO ont maintenu leur procédure de contentieux pour rejeter le déclassement d'une partie du site de zone naturelle en zone aménageable. L'objectif est d'assurer une protection plus efficace d'au moins une partie du site.

3 des 4 panneaux, le 4ème a été laissé en place en raison d'une fissure trop importante. Début avril, le premier couple d'hirondelles rustiques arrivait suivi d'une dizaine qui ont occupé les nids habituels situés à l'étage.

La mairie est bien consciente des enjeux et va intégrer nos recommandations dans le cahier des charges du promoteur.



© GL Vexin-Basse-Seine / LPO IDF

tier qui vient de voir sortir la cane avec 7 canetons mais 2 canetons n'ont apparemment pas pu suivre et sont restés coincés dans le bassin. La décision est prise avec la cellule biodiversité et la responsable des espaces aquatiques d'intervenir pour récupérer les 2 canetons. Le lendemain nous reprenons les recherches de la cane et des canetons. Au niveau du Golf, nous retrouvons la famille dans une pièce d'eau. Ce qui nous permet de relâcher les 2 canetons et d'assister aux retrouvailles.

l'oiseau au centre de Soins de l'Envol. Après une période de convalescence, elle a pu être relâchée. Nous sommes de plus en plus sollicités sur ce type d'action (chouettes chevêches, martinets noirs).

Les actions de sensibilisation et animations

Atlas de l'agglomération de Cergy Pontoise :

Dans le cadre du concours lancé par la cellule biodiversité de l'agglomération, nous avons assuré 3 animations nocturnes (2 avec l'agglomération et 1 avec la maison de la Nature de Vauréal). Dans le respect des consignes COVID et avec une météo particulièrement clémente, c'est une vingtaine de personnes qui ont pu découvrir les rapaces nocturnes. Ces sorties ont permis de contacter des chouettes hulottes, mais également 2 chevêches, une effraie ainsi que l'observation fugace d'un probable hibou moyen-duc.

Il reste encore des secteurs favorables à prospecter notamment du côté de Neuville, bois de Cergy ou de Pontoise.

Vous pouvez participer à l'atlas de l'agglomération :

<https://geoagglo.cergypontoise.fr/portal/apps/MapSeries/index.html?appid=f5b2ab3c3e964ad9bc903e3d2e68dfa9>



📍 Carte des localisations de chouettes hulottes dans l'atlas de l'agglomération au 22 octobre.

Animations le Jour de la Nuit en partenariat avec le PNR du Vexin

En raison de la crise sanitaire, l'édition 2020 initialement prévue le 10 octobre a été annulée. Toutefois le Parc Naturel Régional a maintenu les animations entre le 10 et 16 octobre. Sylvie a organisé une soirée conférence ainsi que des sorties sur le terrain au Musée de la Moisson à

Sagy. Jean-Marie a fait une conférence sur les oiseaux migrateurs et la pollution lumineuse, puis Eric Grosso et Nicolas Galand ont emmené des petits groupes à la rencontre des oiseaux nocturnes (la Hulotte a fait l'effort de venir) et des chauves-souris (trop frileuses, elles sont restées chez elles) autour du musée. Cette conférence a rassemblé une quinzaine de personnes.

Animation au Château de Guiry

Dans le cadre des journées du patrimoine, une matinée de découverte des oiseaux dans le parc du château a été orga-

nisée pour deux groupes de 10 personnes. Cette animation s'inscrit dans le cadre de notre partenariat pour la conservation des pelouses calcicoles.

Exposition busards

Pour les 10 ans de suivi des busards dans le Vexin, nous avons prévu avec le PNR du Vexin la réalisation d'une exposition et d'un programme d'animations dans les communes. L'exposition se composera de 5 kakémonos présentant la vie d'un couple de busards dans le Vexin.

Le PNR du Vexin est disposé à financer les coûts de conception et d'impression de l'exposition. Des devis sont en cours d'élaboration.

Il reste un travail important d'écriture, de recherche d'illustration puis de travail avec le PNR et le graphiste.

Groupe Effraie

Bilan d'activités 2020

Organisation du groupe

Nous avons profité de ce moment particulier de confinement pour organiser un bureau du groupe conséquent constitué de 6 personnes.

Ce nombre permet d'envisager un projet d'implantation de nichoirs sur le territoire de 50 communes du sud Yvelines.

Nous avons été confrontés par le passé au manque de trésorerie qui ralentissait notre action et nous faisait perdre beaucoup de temps. Avec l'expérience, nous avons structuré nos besoins et budgétisé tout cela, débouchant sur une présentation de projet que la Délégation a pu relayer à la région pour une demande de subvention (budget accordé 11 000€) et à la Fondation Nature et Découverte (budget accordé 2 200€). Le versement en décembre limitera l'action sur 2020. Sont intégrés dans ce budget les outils pour la fabrication à la chaîne et ceux de sécurisation des bénévoles installateurs. Avec ce budget, nous pouvons envisager la fabrication de 140 nichoirs Chevêches et Effraies dont une grande partie sera installée sur 2021. Nous avons les contacts pour 56 lieux d'implantation ; chaque déploiement de nichoirs engendre autant de nouvelles implantations. La trésorerie engendrée permettra une action pérenne sur les années à venir.

Notre projet repose sur des relais sur chaque commune qui écoutent la population pour connaître les espèces présentes et rechercher des lieux d'implantation potentiels. Ces relais seront formés aux premiers contacts, voire dans l'avenir pourront s'appuyer sur une petite équipe pour assurer le suivi des nichées. Actuellement ce chiffre de relais communaux atteint le nombre de 6.

Notre groupe commence à rassembler un nombre de 19 bénévoles en plus du bureau. Certains commencent à être rodés et peuvent encadrer une équipe. Notre préoccupation est de nous multiplier.

Nous diffuserons l'information aux différents groupes si certains de leurs adhérents souhaitent participer et connaître mieux les rapaces nocturnes. Nous les accueillerons volontiers.

Communication

Page web du groupe

Une réflexion a été entreprise pour rendre la page web attrayante.

Newsletter

Vu la période d'incertitude sur les actions pouvant être menées, nous n'avons émis que deux newsletters d'information. Les autres ont été diffusées sous forme de jeux « COVID »

WhatsApp

La plateforme nous sert de communication interne au groupe ainsi qu'à quelques abonnés pour maintenir l'émulation.

Illiwap

Ce mode de communication, très convivial, est très utilisé par les communes sur lesquelles notre Groupe opère. Cela nous permet de communiquer de façon réactive avec les habitants de ces communes pour tous les ateliers de fabrication, d'installation et de contrôle des nichoirs.

Contacts

Malgré la période de confinement, nous avons pu être en relation avec quelques personnes visuellement ou par le biais de stands lors de manifestations locales : 7 particuliers, 3 municipalités, 1 entreprise, le Parc Naturel de la Haute Vallée de Chevreuse et 2 associations.

Le Parc Naturel de la Haute Vallée de Chevreuse, satisfait de l'action menée, envisage une convention pour nous soutenir.

Stands

Cette année, nous n'avons pu tenir que deux stands. Ce qui représente 5 jours de permanence.

Journées du patrimoine Bergerie Nationale - Rambouillet

Nathalie Goffart, Flore Chargé, Gaelle Murail, sa mère, Olivier Aubier, Daniel Vigears

155 visiteurs sur le stand, 21 contacts dont 5 nichoirs

Exposition PHANA photo animalière - Auffargis

Nathalie Goffart, Gaelle Murail, Olivier Aubier, Daniel Vigears
223 visiteurs sur le stand (dont 70 scolaires), 15 contacts dont 3 implantations possibles

Nous avons mis au point une fiche contact en conformité avec la RGPD.

Nocturnes chouettes

Nous avons l'habitude de faire une sortie mensuelle sur une plaine de référence. Avec la situation actuelle, cette activité a été limitée à deux sorties et seulement à deux personnes par voiture par respect des mesures sanitaires.

Le reste des nocturnes chouettes que nous faisons sur 8 communes différentes a été purement et simplement annulé.

Ateliers de fabrication

Hors des périodes de confinement, nous n'avons pu faire que 2 ateliers.

Nous avons rationalisé le mode de fabrication pour optimiser le temps et le coût de nos nichoirs. Pour cela, nous avons séquencé les ateliers et les tâches afin de les répartir entre plusieurs bénévoles.

Installations

Après un mois de janvier très actif à poser les derniers nichoirs avant l'arrivée des chouettes (vers mi-janvier), nos installations de l'année se résument à 8 nichoirs Chevêche et 4 Effraie.

Tournée de surveillance nichoir

En effectif réduit, en duo ou en solo, une dizaine de visites de contrôle des nichées ont pu être faites.

Normalement, nous profitons de ce temps passionnant pour initier les amoureux des chouettes à rejoindre le groupe.

Scolaires

Présentation des chouettes et installation d'un nichoir chevêche sur la Commune d'Ablis : projet reporté (COVID).

Conférence sur les chouettes sur la commune d'Hermeray : projet reporté (COVID).

Animations

Atelier jeunes, conférence, visite sur le terrain, fabrication et installation

Ces ateliers, initiés l'an passé lors des vacances scolaires et qui avaient rencontré un grand succès, ont dû être reportés vu les contraintes sanitaires

Projet d'animation sur le village de Cernay-la-Ville

Ce projet sur un village aura pour but de rassembler 4 associations et la municipalité pour financer la fabrication et l'installation de 3 nichoirs sur la commune.

Étaient prévus : atelier pédagogique sur les rapaces et menuiserie suivi d'une sortie nocturne chouette accompagnée par des contes pour enfants lus par les bibliothécaires du village. Projet reporté COVID.

Opération jeux

Pendant le premier confinement, 10 mails ont été envoyés à tous les sympathisants du groupe avec des jeux, quiz, coloriages, jeux de cartes ornitho, découpages et pliages.

Conférence

Nous avons animé une conférence sur les oiseaux des jardins pour une association du Perray-en-Yvelines

Busard Saint-Martin

La surveillance effective, via un petit groupe de 3 personnes, s'organise pour déterminer l'emplacement de nids de Busard Saint-Martin tandis que d'autres membres font des observations ponctuelles. Nous serions très intéressés par un partage d'expérience.

Faune sauvage en détresse

Le groupe peut s'appuyer sur deux personnes pour assurer le transport des animaux en détresse. Ainsi, nous sommes intervenus sur des oiseaux blessés : une chouette hulotte déposée à l'Espace Rambouillet et une tourterelle turque soignée et relâchée.

SIG - Système d'information géographique

Un début de SIG pour géolocaliser nos nichoirs sous Excel s'est révélé trop limité pour notre exploitation.

Après concertation avec le PNR et la Délégation, nous préparons la migration sous QGIS afin d'uniformiser les outils.

Cet outil de géo-référencement jouera un rôle important dans nos contacts avec les élus pour leur faire comprendre l'intérêt du maillage de nichoirs. En effet, ce système nous permettra de réunir toutes les données sur la présence d'espèces, les nichoirs implantés ou à implanter, les zones de prospection ou à couvrir.

Edition

Nous avons entrepris la rédaction de nos actions pour permettre de partager notre expérience :

- > Dossier Animation fabrication de nichoirs
- > Dossier Procédure installation de nichoirs
- > Dossier Procédure contrôle de nichoirs

Ces dossiers sont en cours de finition. Le manque d'activités ne nous a pas permis de finaliser les illustrations.

Groupe *Plaine et forêt* du *Pays-de-France* Compte rendu d'activités 2020

Les conditions sanitaires imposées par la pandémie ont restreint les activités du groupe, tant au niveau inventaires terrain que sorties d'animation :

- participation au comptage Wetlands International en janvier sur les étangs de l'est du Val-d'Oise et du Sud de l'Oise ;
- les inventaires pics en forêt de Carnelle, en mars, ont pu être réalisés à 80 % ;
- les inventaires pour l'AEV au marais de Stors (Mériel) : un seul passage a été effectué sur les trois préconisés ;
- recensement des hirondelles de fenêtrées nicheuses à l'Îsle Adam ;
- pas de suivi nichoir pour la chevêche et pas de recensement ;
- deux sorties d'animation ont eu lieu : Royaumont fin janvier et Mours en juin, sortie nocturne en mars annulée ;
- participation au comptage engoulevants en forêt d'Ermenonville, en juin ;
- fête de la nature en octobre : ouverture au public d'un refuge à St Leu-la-Forêt ;
- participation à l'opération migration du 10 octobre à Mareil-en-France.

À noter :

- La participation au Copil des Compensations d'Eiffage à l'Îsle Adam ;
- Une intervention au niveau de l'enquête publique contre un projet de centrales photovoltaïques sur une ancienne décharge à Vemars ;
- Des contacts avec l'association « les sources » de Soisy sous Montmorency ;
- Une rencontre à Mériel suite à contact par message laissé sur site internet LPO, à propos d'un projet d'urbanisation à venir sur 5 hectares de friches et terres cultivées et intérêt d'une étude sur la faune et flore du secteur.

Le groupe local s'était bien évidemment préparé pour l'accueil des ROP, Rencontres ornithologiques de printemps, à l'Îsle-Adam, événement super intéressant pour la vie associative francilienne, mais qui a été repoussé et finalement annulé en raison des mesures sanitaires.

Groupe local *Val-de-Marne*

Grâce à notre participation à l'instance permanente de concertation du Port de Bonneuil, dont l'objet est d'améliorer l'intégration du port dans son voisinage urbain, nous valorisons et préconisons les mesures favorisant la biodiversité sur la zone portuaire. Ainsi en est-il de plusieurs projets d'installation de nichoirs pour le faucon crécerelle, pour une colonie d'hirondelles de rivage en substitution de celle en grande difficulté actuellement et peut-être un emplacement pour les sternes pierregarins qui fréquentent la zone. Un livret d'une centaine de pages de présentation des milieux et des espèces est en préparation pour l'édition 2021 en partenariat avec Nature et Société. Nous avons aussi animé plusieurs croisières pédagogiques pour faire connaître la

biodiversité au grand public (et aussi à Emmanuelle Wargon, encore secrétaire d'Etat à la Transition) et disposons d'un lieu d'exposition « la Maison (des associations) du Port ». Représentée par Denis Laurent, la LPO est également active auprès du Département en tant que partenaire de son Schéma décennal des Espaces Naturels Sensibles qui s'est mis en place et qui se décline selon 4 axes (développer les supports de biodiversité, faire évoluer les pratiques, favoriser l'agroécologie, valoriser les itinéraires). Une concertation a débuté à propos de l'avenir de 10 hectares de la Plaine des Bordes.

Groupe local Combs-La-Ville

Notre rattachement en groupe local LPO date de février 2018 mais notre groupe fonctionne sous forme d'atelier biodiversité de la MJC de Combs-La-Ville depuis le 18 février 2016. Notre objectif est de mieux faire connaître l'importance de la biodiversité au grand public et de montrer comment la favoriser dans les espaces publics de la commune et dans nos jardins. Nous souhaitons aussi que les citoyens se réapproprient l'espace public par le biais de chantiers participatifs en faveur de la biodiversité. L'activité 2020 a bien sûr été très ralentie par la crise sanitaire, voici les principales activités réalisées.

5 septembre 2020 - Participation au Forum des associations de Combs-La-Ville.

Nous travaillons en collaboration étroite avec les Coquelicombs, association créée lors du lancement du mouvement national « Nous voulons des Coquelicots ».

Ce forum a été l'occasion de nombreuses prises de contact avec des particuliers et des élus de la commune.

Pour l'occasion, notre dynamique adhérent François G. a fabriqué de nombreux nichoirs avec des matériaux de récupération. Nous avons pu en faire bénéficier nos visiteurs intéressés.



© GL Combs-la-Ville / LPO IDF

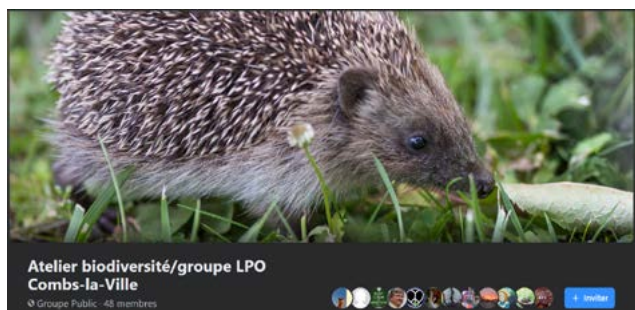


4 octobre

François V. a fait une intervention « Biodiversité – Comprendre et Agir » à la Médiathèque de Vernou-La-Celle (77) devant une audience très intéressée mais malheureusement limitée à une dizaine de personnes pour cause de restriction sanitaire. C'était le premier « Café des Sciences » lancé par la médiathèque, dispositif impulsé par la Médiathèque départementale.

10 et 11 octobre

Claire et François V. ont maintenu l'ouverture de leur Refuge LPO dans le cadre de la Fête de la Nature mais du fait des restrictions sanitaires, une très faible publicité a été faite pour maintenir une faible participation du public.



Facebook

Afin de maintenir une activité malgré la distanciation physique obligatoire, nous avons créé un compte Facebook début novembre 2020. 48 membres suivent nos informations hebdomadaires grâce aux contributions actives principalement de Florence N. et François G.

D'octobre à décembre,

nous avons apporté notre support à un groupe d'étudiants de l'IUT de Sénart Fontainebleau en 2^{ème} année de DUT génie biologique option environnement dans une étude ornithologique d'une zone naturelle locale.

Lien à l'étude :

https://docs.google.com/presentation/d/1n8dty-jGDqAy_0ZCPZIBDfK6Qrrz4ABqKSrBcagj1S0/edit?usp=sharing

(À consulter en mode diaporama)



Malheureusement, nous n'avons pu maintenir les chantiers participatifs d'arrachage de laurier palme dans le Bois l'Évêque, situé dans Combs-La-Ville, toujours pour des raisons sanitaires.

Projets pour 2021 :

Nous venons de lancer un projet de fabrication de nichoirs pour hirondelles de fenêtre qui seront installés sur le hangar d'un agriculteur bio de Combs-La-Ville. Ce site a été énormément fréquenté à la fin de l'été par les hirondelles qui y ont trouvé de nombreux insectes volants, ce qui nous fait

espérer une possible implantation d'une colonie au printemps prochain.

Les autres projets pour 2021 seront très dépendants de l'évolution de la situation sanitaire.

Groupe Forêts en Aulnoye

Cette année le groupe FEA a pu mettre en place les actions suivantes en complément des sorties ornitho :

- Mise en place d'un barrage à crapauds sur le site de Brichebay / Senlis le 2 février 2020.
- Le 11 janvier 2020 : Animation d'un atelier de construction de nichoirs et mangeoires à Coubron. 22 personnes ont participé, quelques unes venues avec enfants. 10 nichoirs pour mésanges et 9 petites mangeoires à trémie ont été réalisés.

- Inventaire papillons dans le cadre du Propage (protocole de suivi des papillons de jour, permettant de savoir l'impact des aménagements et des pratiques sur la biodiversité) Le site choisi est la promenade de la Dhuis sur laquelle nous avons obtenu la mise en place de la fauche tardive. Le suivi porte sur 8 transects de 300 m, répartis sur les communes de Clichy sous bois, Coubron, Courtry, à raison de 3 passages : en juin, juillet et août.

Groupe Seine-Gâtinais

Le groupe, pour sa première année d'activité, avait prévu de nombreuses sorties et plusieurs événements comme des tenues de stands. Malgré le contexte sanitaire qui nous a tous privés de la liberté de nous déplacer, des restrictions et autres confinements, nous avons quand même pu assurer, une majorité des sorties prévues à l'agenda. Malheureusement tous les événements extérieurs auxquels nous devons participer ont été annulés ou reportés. Il a été souvent difficile de répondre à la demande de tous les passionnés qui auraient voulu participer à nos activités compte tenu de la limite du nombre de participants et nous en sommes désolés.

Nous retiendrons dans les moments forts de l'année, le comptage Wetlands dans un lieu non accessible au public et la visite privée de l'exposition photos "la Terre, ce paradis" au côté du photographe Aurélien Petit.

Nous avons eu la chance de visiter des lieux exceptionnels riches de leur biodiversité comme le marais de Misery qui accueille le seul couple de Balbuzard Pêcheur d'Ile-de-France, la Réserve Naturelle Régionale du Marais de Larchant ou encore l'Espace Naturel Sensible des Grand Avaux qui est une Zone Naturelle d'Intérêt Ecologique Faunistique et Floristique et une zone Natura 2000...

Le groupe local représente la LPO IDF au sein de la Réserve de Biosphère Fontainebleau Gatinais et notre jeune ornitho préféré Melvyn est intervenu auprès de la Pie Verte Bio afin de recenser et protéger les nids de busards ou au côté de Birgit avec des lycéens de Mennecey.

Nous espérons que 2021 nous permettra de proposer des nouveautés et animations exceptionnelles.

Groupe Rambouillet

Fondé en 1990, le groupe local Rambouillet est composé d'adhérents des associations Bonnelles Bullion Nature, CERF (Centre d'Études de Rambouillet et de sa Forêt) et LPO. Sa zone d'étude couvre le massif forestier de Rambouillet, ses lisières et le sud-Yvelines jusqu'aux limites départementales avec l'Essonne (91) et l'Eure-et-Loir (28). Le COVID-19 n'aura pas permis au groupe de se réunir cette année et a fortement perturbé les actions collectives du groupe. Son programme de l'année est principalement axé sur les enquêtes et études de terrain.

En 2020, le groupe a assuré le suivi de sites comme les étangs de Saint-Hubert et de l'étang des Noës. Il a organisé le comptage Wetlands International sur son secteur : cela concerne le recensement des deux sites fonctionnels du secteur (étangs de Saint-Hubert et étang des Noës) et d'autres sites annexes. Il a organisé le comptage des Vanneaux huppés et Pluviers dorés dans le sud-Yvelines.

Il a participé à l'inventaire national des héronnières et pris en charge le décompte de l'unique colonie de Mouettes rieuses du secteur dans le cadre de l'enquête nationale oiseaux marins nicheurs.

Le groupe a réalisé l'inventaire ornithologique du site de la Perche aux Mares au Perray-en-Yvelines, menacé par un projet immobilier, pour le compte d'une association locale. Il a continué son action par ses conseils dans le choix de nichoirs à oiseaux et de gîtes à chauves-souris et écureuil à poser sur le site.

Le groupe est intervenu en juin sur une colonie de Martinets noirs à Rambouillet menacée par des travaux d'isolement. Les travaux en haut d'immeuble ont pu être interrompus et être décalés après la mi-août. Une dizaine de nichoirs spécifiques sont à poser au titre de compensation des cavités bouchées.

Groupe des cimetières parisiens de banlieue

Cette année 2020 a été particulière pour tous et sans doute également pour les oiseaux.

La relative tranquillité des espaces verts dont le cimetière parisien de Bagneux (cpB) auquel nous n'avons pas eu accès pendant quelques mois, a probablement contribué à une nidification paisible.

Un couple d'éperviers a niché près de l'entrée principale du cpB dans une zone habituellement très fréquentée et passante. Début juin, trois jeunes éperviers étaient nés et nous étions ravis de revenir sur le site, de retrouver enfin les arbres, les haies buissonneuses et toute l'avifaune.

Huit balades ont été réalisées avec en moyenne une dizaine de personnes. Les fauvettes à tête noires toujours nombreuses, l'accenteur mouchet, le troglodyte mignon, le grimpeur des jardins, le pic vert et le pic épeiche, les mésanges bleues, charbonnières, longue queue et huppée, le roitelet huppé, la corneille noire, le geai, la pie bavarde, les grives musicienne et draine, les pigeons colombine et ramier, le rougequeue noir, le merle, le rougegorge, l'étourneau sansonnet, les perruches à collier, l'épervier.... Toutes se sont reproduites.

Les faits marquants :

- la nidification du gobemouche gris prouvée cette année.
- les quatre grives musicienne, draine, litorne et mauvis observées en même temps sur le site en décembre

- la venue des tarins des aulnes en février
- l'observation du rouge-queue à front blanc en migration automnale
- l'observation du pinson du Nord parmi les pinsons des arbres vu en décembre
- la visite du pic mar et du hibou des marais

Les faits navrants :

- la raréfaction des verdiers et des pinsons des arbres
- la disparition de la sittelle torchepot. Nous en avons observé deux en février, fait notable car elle avait disparu du site depuis plusieurs années. Pourquoi ne niche-t-elle plus au cpB alors qu'elle niche alentour ? Le mystère n'est pas résolu.

Les nouveautés :

- la création d'allées végétalisées.

Le GLCPB (groupe local des cimetières parisiens de banlieue) prospecte sur les cimetières parisiens de Bagneux, Ivry-sur-Seine, Pantin et Thiais et y organise des sorties de découverte.

Ces lieux sont de véritables espaces verts avec arbres, haies, pelouses propices à l'installation des oiseaux.

Cimetière d'Ivry

Nous avons réalisé 7 sorties mensuelles qui ont réuni souvent une petite dizaine de personnes. Nous avons aussi effectué une sortie nocturne en août. Les sorties mensuelles de mars, avril, mai et octobre ont été annulées.

Certains membres du groupe d'Ivry ont assuré beaucoup de sorties hors programme, en solos ou équipes de petits effectifs (2-4 personnes), notamment pour suivre l'arrivée puis la nidification du couple de Faucon hobereau, entre fin avril et fin septembre (3 fauconneaux à l'envol).

L'opération Le Printemps des cimetières programmée le 17 mai a été annulée.

L'avifaune du cimetière totalise 69 espèces (depuis 2013). Cette année, nous avons observé la présence de 45 espèces, dont 6 nicheuses possibles, 3 nicheuses probables et 16 nicheuses certaines. A signaler la présence de 4 espèces de pics, l'épeichette, le mar, l'épeiche et le vert, 4 espèces de rapaces, l'épervier d'Europe (site de chasse), le faucon crécerelle (rare en survol), le faucon hobereau et la chouette hulotte.

Au passage et en hivernage, présence du pic mar, du rougequeue à front blanc, de la grive musicienne, de la grive mauvis, du pouillot véloce, du roitelet à triple bandeau, du gobemouche noir. Le confinement avec la fermeture du cimetière a favorisé la nidification de certaines espèces, notamment le pic épeichette (nicheur possible), la fauvette à tête noire (nicheuse certaine), le serin cini (nicheur certain), le chardonneret élégant et le pinson des arbres (nicheurs probables). Le constat d'une diminution importante du moineau domestique et du verdier d'Europe se confirme. Nous suivons les corneilles baguées du programme CRBPO/MNHN. Nous avons observé le renard roux, qui s'est reproduit à nouveau cette année.

Groupe Guyancourt

Ce compte-rendu d'activité du groupe LPO de Guyancourt en 2020 reflète les conséquences des confinements dus à la Covid19. L'action sur les écoles du Pont du Rouitoir concernant la colonie d'hirondelles des fenêtres de ce quartier de Guyancourt a été bloquée de mars à juin 2020 et n'a pas permis d'atteindre tous nos objectifs. L'intervention à la fête de la nature avec la MGEN a été décalée de cinq mois. Les projets avec les scouts du Chesnay ont également été perturbés. Des initiatives avec le jumelage ou avec SQY'pousse nous ont pris du temps sans retour immédiat.

Vie du groupe

> Deux membres du groupe nous ont représentés aux Assises LPO Ile-de-France du 08 février 2020 à Saint-Aubin. Ils y ont exposé une affiche résumant nos actions 2019.

> Nous avons pu tenir cinq de nos réunions mensuelles et assurer cinq des dix sorties ornitho prévues le dimanche, dans les périodes hors confinement.

> La sortie annuelle du groupe, prévue les 25-26 avril 2020, a dû être annulée à cause du confinement. Nous avons choisi cette année de visiter le PNR de la Brenne, une douzaine de membres du groupe était inscrite.

Animations de stands



© GL Guyancourt / LPO IDF

Nous avons tenu un stand à la soirée des vœux du Maire de Guyancourt le 07 janvier 2020. Une table y proposait aux participants le jeu du nourrissage et des grilles exposaient des photos plastifiées en A3, représentant la biodiversité locale, prises par des membres du groupe ainsi que l'affiche des oiseaux en Île-de-France.



Comme tous les ans, nous avons été présents à la Fête des Associations de Guyancourt en septembre 2020. De bons contacts ont été établis et certaines de ces personnes nous ont ensuite rejoints pour une sortie ornitho.

Interventions

Association Eglise Verte

> Le 24 janvier 2020, à Montigny-le-Bretonneux, nous avons organisé une conférence sur les oiseaux du jardin et du balcon (nourrissage, comment favoriser la biodiversité dans ces deux milieux) et présenté les modalités du comptage national des 25 et 26 janvier 2020. Une vingtaine de personnes étaient présentes.

> Le 25 janvier, une sortie au parc des Sources de la Bièvre à Guyancourt, a réuni un groupe d'une douzaine de personnes d'Eglise Verte.

Fête de la Nature

Le 20 mai 2020, à la demande et en collaboration avec le service formation de la MGEN à la Verrière, nous avons prévu que des membres du groupe animent :

> une conférence axée sur les espèces envahissantes (peruches à collier...),

> une sortie ornitho sur l'étang des Noës pour deux groupes de 15 personnes.

> **Report au 9 octobre puis annulation de la conférence en raison des conditions sanitaires. La sortie ornitho a pu avoir lieu pour deux groupes limités à 10 personnes.**

Scouts et guides de France

En octobre, nous avons envisagé d'organiser des animations et des sorties-nature pédagogiques pour une cinquantaine de jeunes de 8 à 17 ans, à la demande d'un responsable d'un groupe de scouts du Chesnay.

Ce projet devait leur permettre de reconnaître une dizaine d'oiseaux tout en favorisant un parrainage entre enfants d'âges différents. L'intervention de la LPO aurait aussi été l'occasion de leur faire découvrir le monde associatif.

> **Report début 2021 en fonction des conditions sanitaires.**

Actions

Nichoirs à mésanges

> pose des nichoirs par la Mairie en janvier à Guyancourt (lutte contre les chenilles processionnaires),

> suivi des nichoirs à mésanges installés par les mairies de Guyancourt, Saint-Cyr-l'École et Voisins-le-Bretonneux : un traitement au bacille de Thuringe qui détruit les larves a entraîné un assèchement du bassin de nourriture des oiseaux et par conséquent une occupation décevante des nichoirs. Bilan encore provisoire car le nettoyage des nichoirs n'est pas terminé.

Mésanges et chauve-souris

En novembre nous avons été contactés par la Communauté d'agglomération de Saint-Quentin-en-Yvelines (CASQY) pour un bilan de leur installation de 150 nichoirs à mésanges avec une campagne d'installation de 250 nouveaux nichoirs en 2021 sur l'agglomération.

Ce nouveau partenariat est prometteur car responsables et techniciens de la CASQY sont très motivés et demandeurs d'informations aussi bien sur les oiseaux que sur les chauve-souris pour lesquelles ils comptent aussi installer des gîtes.

Hirondelles

> poursuite du recensement de la colonie d'hirondelles des fenêtres au quartier du Pont du Rouitoir à Guyancourt, suivi assuré par le groupe à raison de 3 ou 4 visites annuelles, depuis 7 ans,

> projet d'intervention dans les écoles de ce quartier (voir ci-dessous Projet-phare),

> accord du directeur de l'école Schweitzer de Port-Marly pour accéder à la cour afin d'effectuer un comptage des hirondelles qui y nichent.

Contactés pour actions futures

> Nous avons contacté le comité de jumelage de Guyancourt pour relancer notre demande de jumelage avec la Royal society Birds de Linlithgow, près d'Edimbourg. Une même demande avec la ville de Pegnitz, en Allemagne n'avait pas pu déboucher.

> Notre groupe a décidé de rejoindre le collectif saint-quentinois SQYPousse dont les buts sont de faire en sorte que les élus prêtent plus attention aux initiatives locales dans le domaine de l'agriculture de proximité et d'avoir une information générale sur ces sujets au niveau de l'agglomération. SQYPousse est un réseau composé d'associations, de collectifs, d'habitants et de producteurs/trices engagé-e-s pour une agriculture nourricière de proximité respectueuse du vivant. Ils se sont donné 3 ans pour créer un Espace Test Agricole sur Saint-Quentin-en-Yvelines à la ferme de Buloyer, (Magny-les-Hameaux) où se trouvaient les Jardins de Cocagne. Nous allons nous rapprocher de ce réseau, lorsque la situation sanitaire le permettra, pour leur proposer notre connaissance ornithologique. Un membre du groupe participe déjà aux réunions de SQYPousse.

Perspectives pour 2021

Pour conclure, les possibilités d'actions ne manquent et nous demandent de la créativité et de la détermination pour assurer la mission pour la défense de la biodiversité qui caractérise la LPO.

Nous avons de nouveaux participants aux sorties et quelques recrues qui nous redynamisent.

Si la pandémie prend fin nous pourrions peut-être engager des projets avec Église Verte, la MGEN et la CASQY.

Les hirondelles de fenêtres du Pont du Routoir

Action phare 2020 du groupe LPO Guyancourt

Constatant depuis plusieurs années la diminution du nombre de nids occupés, parallèlement à l'augmentation de leur destruction, nous décidons une action d'envergure : informer les habitants du quartier en mobilisant leurs enfants scolarisés. Nous proposons donc aux 7 écoles réparties sur le quartier d'intervenir auprès des classes intéressées. Par ailleurs, nous reprenons contact avec le bailleur Versailles-Habitat, déjà rencontré au sujet de la communication à faire sur les hirondelles auprès des locataires pour éviter la destruction des nids.

Un projet en trois étapes

> Premier trimestre

Intervention des membres du groupe dans chaque classe pour une présentation de la vie des hirondelles et une sensibilisation à leur préservation. Cet exposé illustré sera entrecoupé d'ateliers et adapté à l'âge des enfants.

> Deuxième trimestre

Les élèves réalisent avec leurs enseignants des affiches de sensibilisation pour les halls d'immeubles et des petits dépliants à distribuer dans les familles. Une aide pédagogique des membres du groupe peut être envisagée sur demande.

> Troisième trimestre

Observation in situ de la colonie d'Hirondelles de fenêtres à l'aide de jumelles et lunettes, par petits groupes.

Le bilan

> Quatre écoles ayant répondu positivement, nous rencontrons chaque équipe pédagogique pour expliquer et organiser le projet. Les professeurs sont pour la plupart dynamiques et motivés, chaque classe veut participer au projet. Finalement, nous sommes intervenus dans 25 classes, devant 650 enfants de la petite section au CM2 en quelques journées-marathon !

> Nous avons évoqué avec une des écoles la création d'une tour à hirondelles. Ceci a été proposé à la Mairie par les enseignants lors du Conseil d'école, ainsi que la possibilité de reproduire des affiches réalisées par les enfants sur les panneaux municipaux.

> Nous avons rencontré des responsables de Versailles Habitat que nous avons trouvés très à l'écoute. Il avait été convenu qu'ils enverraient une lettre aux locataires concernés par les nids. Ils nous avaient autorisés à apposer les affiches des enfants dans les halls des immeubles et nous avaient proposé de s'en charger.

Ils sont d'accord pour étudier l'intégration d'un projet de tour à hirondelles dans un « package » sur l'environnement et l'implantation de niches pour les oiseaux cavernicoles dans le cadre du ravalement des façades prévu en 2023.

Si toutes les interventions en classe de la première phase du projet ont pu avoir lieu, les étapes suivantes se sont trouvées annulées à cause du confinement puis de ses conséquences.

Nous reproposez aux écoles où nous sommes intervenus l'observation des nids occupés en mai-juin 2021 si les conditions le permettent et nous prévoyons de rencontrer à nouveau Versailles Habitat.

Groupe Moineaux

Enquête moineaux, une année presque blanche

En 2020, à l'instar d'autres activités, l'impossibilité de sortir librement a empêché le comptage des moineaux de printemps et les prospections pour l'étude des colonies.

Vous avez dit « confinement » ?

Chaque année depuis 2003, fin mars – début avril, une cinquantaine d'observateurs se rendent sur les points qui leur ont été attribués pour compter, pendant dix minutes, tous les moineaux qui passent à moins de 150 m. Cette année, pour cause de confinement, ces observations n'ont pu avoir lieu et nous n'aurons donc aucune donnée pour 2020.

Parallèlement, depuis 2018, des observateurs (une cinquantaine aussi) se rendent régulièrement sur la ou les colonies de moineaux qu'ils ont repérées ou choisies dans la liste que nous leur avons fournie. Même si ces observations ont lieu tout au long de l'année, elles ont été très largement perturbées et seront incomplètes mais ici, le peu de données qui ont été récoltées a quand même son utilité.

Quelques données utiles quand même

En effet, cette étude a plusieurs buts.

D'une part évaluer l'évolution de la population de moineaux dans chaque colonie : nombre de couples, nombre de jeunes. Cette évaluation quantitative n'est possible que si l'on peut se rendre régulièrement en période de nidification sur le site où se trouve la colonie, ce qui s'est révélé très difficile. C'était parfois impossible du fait du confinement mais parfois aussi parce que des observateurs en télétravail ne pouvaient plus observer les colonies qui se trouvent près de leur bureau...

L'autre aspect de l'étude est plus « qualitatif ». En effet, nous souhaitons déterminer les conditions dans lesquelles une colonie se porte bien, ou pas. Nous pourrions ainsi, à terme, faire des recommandations d'aménagements. On essaie donc de décrire la végétation qui entoure la colonie, les lieux où se nourrissent les moineaux, ceux où ils trouvent un abri. Sur ces sujets, on aura peut-être pour 2020 quelques informations nouvelles ou plus précises.

La situation a, comme sur d'autres sujets bien sûr, généré de la frustration chez certains observateurs et on peut constater, de temps à autre, un peu de découragement. C'est bien compréhensible.

Redoubler d'efforts

Toutefois, la situation du moineau domestique ne s'est probablement pas améliorée et il est de plus en plus indispensable de rassembler des connaissances sur le sujet pour convaincre les décideurs de toutes sortes de prendre en compte leurs besoins et, au-delà, ceux de la biodiversité. Il va probablement nous falloir en 2021 redoubler d'efforts pour oublier les frustrations de 2020. Si évidemment les conditions sanitaires nous le permettent. Un peu d'optimisme ne nuit pas.

Plus que jamais, il nous faut donc :

- Repérer le maximum de colonies.
- Faire un suivi sur le maximum d'entre elles pour appuyer nos préconisations sur des bases solides. Ce suivi inclut l'évaluation de l'évolution de la population ainsi que la description de la colonie et de ses abords, avec en particulier le relevé des principales espèces végétales utilisées par les moineaux pour se nourrir ou s'abriter.

Vous pouvez participer

Toutes les bonnes volontés sont bienvenues.

D'une part, vous pouvez participer au comptage de printemps, envoyez-nous un mail à enquetemoineaux@lpo-idf.fr

D'autre part, l'étude ne demande pas de connaissances ornithologiques extraordinaires et aller sur le terrain permet d'apprendre beaucoup. Depuis le début de l'étude, nous faisons au moins une réunion par an pour donner des informations sur le moineau, sur l'étude, et pour échanger les expériences entre nous.

Si vous souhaitez participer à l'étude (qui porte principalement sur Paris intra-muros, mais pas seulement), envoyez un petit mot à enquetemoineaux@lpo-idf.fr, on vous donnera tous les détails.

Signalez les colonies

Vous pouvez aussi contribuer tout simplement en nous signalant des colonies que vous avez repérées. Vous ne serez pas obligé de les suivre, quelqu'un d'autre pourra éventuellement les prendre en charge.

Là aussi, envoyez-nous un message à enquetemoineaux@lpo-idf.fr avec l'adresse exacte de la colonie et une petite description des endroits où les moineaux ont fait leurs nids : trous d'aération, fissures de murs, interstices sous des gouttières ou dans des bâtis de fenêtres, etc. Ajoutez-y, si vous le pouvez, le nombre de nids potentiels et le nombre de nids occupés, les coordonnées du gestionnaire de l'immeuble, d'éventuels projets de travaux. Et si vous pouvez en plus ajouter des photos, voire des vidéos, ce sera parfait !

L'urgence du plan de relance

Comme vous le savez sûrement, le plan de relance de l'économie qui doit être mis en place prévoit des aides à la rénovation et à l'isolation des bâtiments. La préoccupation est légitime, mais ces travaux, qui vont sûrement s'intensifier, posent parfois des problèmes de compatibilité avec la biodiversité.

C'est pourquoi il est utile que nous connaissions, en amont, le plus de colonies de moineaux possible (c'est aussi valable pour les martinets, les hirondelles, les faucons, les chauve-souris et d'autres espèces du bâti).

C'est pour cela que rechercher les colonies et les sites de nidification autour de chez vous, autour de votre lieu de travail, autour de l'école de vos enfants, ou de votre bistro préféré, est très important pour la préservation des espèces concernées. Il vous suffit ensuite de nous les signaler.

Un sujet facile

Le Moineau domestique est un sujet facile à étudier. Il est aussi facile de sensibiliser sur sa situation car il est très populaire. S'y intéresser est donc simple et utile pour toute la biodiversité.



♣ Moineau domestique
© F. Gonod / LPO-IDF

Création d'un groupe local en Essonne

Trois adhérents ont pris l'initiative de créer un groupe local LPO dont le barycentre du périmètre d'action sera Juvisy-sur-Orge et s'étendra aux communes voisines du Nord de l'Essonne. Sensibiliser les habitants (et les élus) du territoire à la protection de la biodiversité, développer une meilleure connaissance de la faune et de la flore locale, contribuer à la préservation et au développement de certaines espèces menacées (pose de nichoirs à hirondelles, à chouettes hulotte ..). Les adhérents intéressés à rejoindre ce groupe peuvent prendre contact avec Dalila HACHEMI – Chargée de développement vie associative : 01 40 60 13 00

Premiers objectifs du groupe local LPO Essonne nord

1 / Sensibiliser les habitants à une meilleure connaissance de la biodiversité (faune et flore) et à sa préservation

Moyens :

- Participation du groupe aux événements locaux (fêtes de associations, autres événements) avec la tenue d'un stand LPO : distribution de flyers, expositions, vente de nids artificiels, etc., avec l'objectif de faire de nouvelles adhésions et de développer les « refuges LPO »
- Organisation de conférences en faisant intervenir des experts de la biodiversité de la LPO ou d'autres structures afin de sensibiliser les habitants et potentiellement les élus locaux à la préservation et à la protection de la biodiversité – Informer aussi sur la réglementation en la matière

2 / Contribuer au recensement de la biodiversité locale et à son suivi

3 / Mener des actions concrètes pour protéger et développer la biodiversité sur les communes du groupe local dans le cadre de projets dont le financement pourra se faire notamment par des demandes de subventions aux collectivités et autres organismes impliqués :

- installation de nids artificiels pour les espèces les plus menacées : hirondelles de fenêtre et de cheminée, les chouettes hulottes, chauve-souris etc.. déjà présentes ou qui pourraient potentiellement s'implanter en lien avec les propriétaires fonciers privés ou publics
- proposer à ces mêmes propriétaires en lien avec la LPO IDF des procédures d'entretien et des aménagements des espaces favorables à la préservation et au développement de la biodiversité

4 / Contribuer à mettre en œuvre un réseau de bénévoles qui prendra en charge les animaux blessés, jeunes abandonnés, etc. pour les amener aux refuges agréés LPO

- Identifier des personnes motivées, fiables et les former aux bonnes pratiques en lien avec la LPO
- Faire connaître ce réseau aux populations locales ainsi que les bonnes pratiques à adopter lors de la découverte d'un animal blessé, oiseau tombé du nid, etc.

Ces objectifs constituent une base de programme d'actions qui pourra être amendée annuellement (débat et délibération des membres du groupe local) en fonction des capacités d'action du groupe (nombre de membres actifs, compétences des membres, etc.)



► Hérisson d'Europe occidentale
© F. Gonod / LPO-IDF

Quatrièmes Assises régionales

Délégation LPO Ile-de-France

**SAMEDI 6 FÉVRIER
DE 14H30 À 16H**

En visioconférence

ORDRE DU JOUR

14h30 Ouverture des Assises de la délégation régionale LPO IDF

**14h35
/14h55 Présentation du rapport moral**

**14h55
/15h15 Présentation du rapport d'orientation**

**15h15
/15h35 Présentation du rapport financier**

**15h35
/15h55 Présentation « 100 ans des Refuges LPO, Passé & (à)venir »**




**15h55
/16h Résultat des votes**

16h Fin des assises

www.lpo-idf.fr

Notre site Internet est ouvert à tous. Les adhérents à jour de leur cotisation ont accès à l'espace dédié aux activités associatives.

Suivez-nous !  [lpo.iledefrance](https://www.facebook.com/lpo.iledefrance)  [@LPO_IledeFrance](https://twitter.com/LPO_IledeFrance)

 **LPO Île-de-France**
Parc Montsouris - 26, bd Jourdan - 75014 Paris
 01 53 58 58 38  ile-de-france@lpo.fr

Heures d'ouverture pour l'accueil des adhérents et bénévoles :
9 h - 12 h / 14 h - 18 h
Heures d'ouverture de l'accueil téléphonique :
10 h - 12 h 30 / 13 h 30 - 16 h

Cette adresse accueille une partie des permanents de la LPO-IdF.


BirdLife
INTERNATIONAL
LPO France Partenaire officiel



**AGIR pour la
BIODIVERSITÉ**
ÎLE-DE-FRANCE