

LPO

N°43
infos
Île-de-France

JANVIER 2024



NUMÉRO SPÉCIAL

Assises régionales 2024

lpo-idf.fr

**Agir pour
la biodiversité**



Sommaire

EN COUVERTURE
Plantation de haie
© L. Bourgeais

- 2 Editorial
- 3 Les Temps forts de l'année 2023
- 5 Organigramme de l'équipe LPO IdF
- 7 Rapport moral 2023
- 9 Rapport d'orientation 2023
- 11 Etat financier
- 13 Financeurs et partenaires de la LPO Île-de-France en 2023

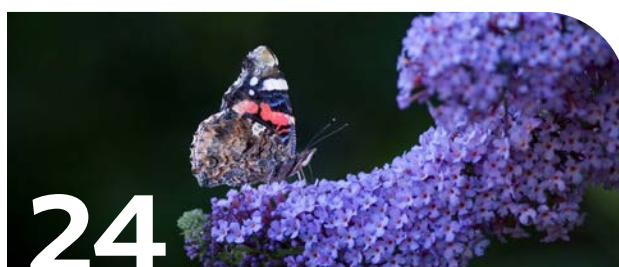
RAPPORT D'ACTIVITÉ



14

PROTECTION DE LA FAUNE SAUVAGE

- 15 Programmes de conservation
- 17 Connaissance et Vie naturaliste
- 19 Actions juridiques et militantes



24

DÉVELOPPEMENT, PRÉSERVATION DES ESPACES

- 25 Expertises
- 29 Gestion des espaces naturels
- 30 Nature de proximité
- 32 Refuges LPO



36

SENSIBILISER ET MOBILISER LES PUBLICS

- 37 Education et formations
- 42 Bénévolat et vie associative
- 46 Faune sauvage en détresse



48

GROUPES LOCAUX ET THÉMATIQUES

- 49 Groupe Combs-la-Ville
- 51 Groupe Seine-Gâtinais
- 52 Groupe Vallée de la Marne
- 53 Groupe Effraie
- 54 Groupe Saint-Quentin-en-Yvelines
- 55 Groupe Rambouillet
- 56 Groupe Vexin Basse-Seine
- 57 Groupe Essonne-Nord
- 58 Groupe des cimetières parisiens (Bagneux)
- 59 Groupe Montreuil & Alentours
- 60 Groupe Forêts en Aulnoye
Groupe Val-de-Marne
- 61 Groupe Plaines et forêts du Pays de France
- 62 Groupe Jeunes Île-de-France
Collectif photo 2023
- 63 Groupe Faucons
- 64 Cartographie des Groupes locaux

Éditorial



François Gross
Délégué régional

Cette année 2023 a été à bien des égards difficile. Entre les conflits armés qui se multiplient, les catastrophes « naturelles », incendies, canicules, inondations, un cap gouvernemental « pas très limpide »,... la sauvegarde de la biodiversité a du mal à rester visible. Pourtant le diagnostic est clair, on connaît les moyens à mettre en œuvre, ça paraît simple mais c'est sans compter le « PFH »⁽¹⁾ cher au regretté Hubert Reeves.

Comme le disait prophétiquement en 1967 Robert Hainard : « Un jour viendra, et plus tôt qu'on ne pense, où le degré de civilisation se mesurera non à l'emprise sur la nature, mais à la quantité et à la qualité, à l'étendue et à la sauvegarde de nature qu'elle laissera subsister. » A méditer quand on voit le sort promis par certains aux jachères, haies, forêts sauvages et autres ESOD⁽²⁾ !

Comme d'habitude, vous êtes invités à lire attentivement les différents rapports publiés dans ce numéro spécial Assises Territoriales. Vous y verrez que les salariés de la délégation et les bénévoles abattent un travail pharaonique ! On le dit chaque année mais chaque année on en est un peu plus persuadé. Mais la tâche est immense et on a besoin de toutes les énergies ! Dans les groupes locaux comme au Conseil territorial, la LPO Île-de-France, c'est vous.

Ne vous demandez plus ce que la LPO peut faire pour vous mais... je vous laisse finir la phrase et concrétiser !

J'espère vous retrouver en nombre à Boutigny sur Essonne le 2 mars. C'est loin, mais accessible par le RER D (pour préserver votre bilan carbone). Prenez un bon bouquin (Robert Hainard par exemple) !

(1) PFH = «P.... de Facteur Humain»

(2) ESOD = Espèce Susceptible d'Occasionner des Dégats

Les temps forts de l'année 2023

AVRIL

Lancement du nouveau Projet Agro-Environnemental et Climatique sur la Chevêche, 9 agriculteurs engagés
Exposition « présumés coupables » par le Groupe Jeune

FÉVRIER

Lancement du dispositif « Plus de nature dans mon Quartier » à Longjumeau (91)



JANVIER

Création d'un programme de protection pour le Moineau friquet



MARS

Poursuite du programme « Opération Moineaux » à Paris



MAI

Rassemblement Ornithologique de Printemps, à Poigny (77)

JUIN

Mise en place de réunions publiques sur la Chevêche et création d'une exposition sur les rapaces nocturnes



DÉCEMBRE

Chantier participatif de plantation de haies pour les oiseaux des milieux agricoles

Evaluation finale du plan de gestion de la RNR du Bassin de la Bièvre

AOÛT

Victoire contre le déterrage des Blaireaux en Essonne



NOVEMBRE

Présentation des résultats régionaux du STOC

Inauguration du refuge Olympe de Gouges, site de l'Assemblée Nationale



JUILLET

Mise en place du projet national « Rénovation et Biodiversité » 2 sites en Ile-de-France : ZAC Aurore (Orly) et APHP St Antoine (Paris)

OCTOBRE

Rencontres techniques Busards

L'équipe LPO IdF fin 2023

Organigramme de l'équipe LPO IdF

Jean-François MAGNE

Responsable de la Délégation

PROTECTION DE LA NATURE

Marine CORNET

Responsable du service Protection de la Nature

Téo BOUSQUET (CDD)

Chargé de projet espaces naturels

Elsa CAUDRON

Chargée de mission Nature en ville et aménagement du territoire

Eric GROSSO

Chargé de mission connaissance et vie naturaliste

William HUIN (CDD)

Chargé de mission biodiversité janvier 2024

EXPERTISE

Maxime BALANDIER

Chargé d'études Agriculture et biodiversité

Sandrine CHAURAND

Chargée d'études

Léo DOMINGUES-HACCART

Chargé d'études

Florent HUON

Chargé d'études

Jean-Pierre LAIR

Chargé d'études

Olivier PAÏKINE

Chargé d'études et éducateur nature, 1/2 ETP

MOBILISATION CITOYENNE

Lucille BOURGEOIS

Responsable du service Mobilisation Citoyenne

VIE ASSOCIATIVE, MÉDIATION, REFUGES

Johnny GONCALVES

Responsable d'équipe vie associative

Anna BITTIGHOFFER

Médiatrice

Dalila HACHEMI

Chargée de vie associative

Emma ORBAN

Assistante administrative accueil et conseils

Estelle MERCIER-VEYSSIERE

Chargée de projet Refuges LPO

Clara VALLEJO QUINTANILLA

Chargée de vie associative

EDUCATION ET FORMATION

Quentin ARACHELOFF

Éducateur nature et chargé de projet

Adrien AUDOYE

Éducateur nature

Thomas FICHEZ

Éducateur nature

Remi GOUTTEFARDE

Éducateur nature et chargé de projet

Olivier PAÏKINE

Chargé d'études et éducateur nature, 1/2 ETP

Nicolas PLUCHON

Éducateur nature et chargé de projet

Aurélie PROUST

Éducatrice nature et chargée de projet

Caroline WIDMER (CDD)

Éducatrice Nature



Accenteur mouchet
© A. Dusart

Les membres du CT

Nom	Prénom	Fonction	Mission(s) / Responsabilité(s)	Mandat
BAZATOLLE	Thibaut	Secrétaire adjoint	Suppléant CA CEN	début 2023 - fin 2025
DELMAS	Sylviane		Référente CNDP / Enquêtes publiques / Com. Forêts	début 2023 - fin 2025
MALHER	Frédéric	Délégué scientifique / administrateur	Service Protection de la Nature / Référent Commission naturaliste / Faune-IDF / Titulaire CA du CEN	début 2023 - fin 2025
NONQUE	Alain	Délégué régional adjoint	Référent Refuges / Forêts / Relation Groupes locaux / Représentant ARB-IDF gestionnaires / Représentant FNE-IDF	début 2023 - fin 2025
VEUILLET	Dominique		Référente CNDP / Enquêtes publiques / Com. Forêts / Com. Nature en ville	début 2023 - fin 2025
ADENIS LAMARRE	Linda			début 2022 - fin 2024
BECIU	Brigitte	Déléguée régionale adjointe	Référent agriculture et biodiversité	début 2022 - fin 2024
CHRETIEN	Yves	Partenariats régionaux		début 2022 - fin 2024
GROSS	François	Délégué régional	Activités éducatives et de formation / Commission naturaliste / Refuges / Collectif photo / Com. Forêts / Faune en détresse / RTE-ENEDIS	début 2022 - fin 2024
PLUMET	Pierre			début 2022 - fin 2024
CONDOUMI	Benoit		Enquêtes publiques / Appuis RH	début 2021 - fin 2023
CUSSONNEAU	Christian	Secrétaire	Référent LPO-info IDF (Echos du CT) Représentant ARB-IDF collège des associations	début 2021 - fin 2023
GAILLARD	Roger	Trésorier adjoint	Suivi de l'activité de l'équipe Vie Associative / Refuges	début 2021 - fin 2023
GIRAUD	Isabelle		Suivi de l'activité de l'équipe VA / Commission naturaliste / Programme Sorties nature / Com. Nature en ville	début 2021 - fin 2023
JACOB	Léo-Paul		Référent Groupe jeunes / Commission naturaliste	début 2021 - fin 2023
MAGNE	Jean-François		Responsable de la Délégation LPO Ile-de-France	

Rapport moral 2023

 FRANÇOIS GROSS
pour le CT LPO IdF

L'activité du conseil territorial et de la délégation en général a, comme d'habitude, été très intense.

Ce rapport va vous permettre d'en juger. Il aurait été trop long de lister toutes les actions entreprises. Je vais vous présenter les plus significatives aux yeux du Conseil territorial. Pour la plupart d'entre elles, vous trouverez plus de détails dans le rapport d'activité.

> Les formations ont, comme les années précédentes, été bien remplies. De nouvelles thématiques se développent, notamment sur la thématique de la nature en ville. Nous avons aussi la grande satisfaction de voir l'École régionale d'ornithologie (ERO), initiative francilienne héritée du CORIF, menée en partenariat avec l'ARB (Agence régionale de la biodiversité), faire des émules avec le lancement de l'École "nationale" d'ornithologie portée par la LPO France, notre délégation Île-de-France et la LPO Bretagne. De nombreuses délégations et associations locales LPO la mettent déjà en œuvre (Bretagne, PACA, Champagne Ardennes, ...). Bravo Lucille !

> Les programmes de sciences participatives et formation aux protocoles continuent à bien fonctionner, même s'il reste encore des secteurs sous-explorés, par manque de contributeurs. Je citerai comme exemple la présentation en novembre des résultats de 20 ans de STOC (Suivi temporel des oiseaux communs). Bravo à nos contributeurs !

> Le renouvellement de l'évènement "Moineaux" en mars 2023 avec la ville de Paris pour faire le point sur les études en cours, les opérations de protection, les expérimentations et sensibiliser les professionnels et le public.

> La bascule du site Web de la délégation, vers une nouvelle interface rattachée au site de la LPO France (lpo.fr). Ce projet est suivi par un comité de pilotage, afin de s'assurer de l'efficacité du nouveau site. Pour les rubriques qui n'ont pu être entièrement basculées, lors d'une première phase du projet en janvier 2024, des chantiers spécifiques seront mis en œuvre au cours des mois à venir.

> La mise en œuvre du PAEC (Projet agro-environnemental et climatique) Chevêche (entre l'Ouest des Yvelines et le Val-d'Oise) et du programme de reconstitution des continuités favorables à la chevêche (entre le Val-d'Oise et le Nord Seine-et-Marne).

> La réalisation de l'évaluation finale du plan de gestion de la RNR (Réserve naturelle régionale) du bassin de la Bièvre, en cogestion avec le SIAAP (Syndicat interdépartemental pour l'assainissement de l'agglomération parisienne).

> L'accompagnement global "Biodiversité et bâti" dans le projet de renouvellement urbain du quartier des Aviateurs à Orly (accompagnement des architectes, paysagistes, entreprises, élaboration du cahier des clauses, suivi des ERC (Éviter, Réduire, Compenser)...).



Troglodyte mignon
© JA. Dufaux

> La mise en œuvre d'un programme de connaissance et de protection des moineaux friquets en Île de France avec le CEN-IDF (Conservatoire des espaces naturels d'Île de France). Les différents volets de ce programme sont l'identification des habitats favorables et leur aménagement, le recensement des populations et la préservation de l'habitat existant.

> Dans le cadre de l'année thématique 2023 consacrée aux ESOD (Espèces susceptibles d'occasionner des dégâts), le Groupe Jeunes a organisé une exposition photo et des animations ludiques dans le parc Montsouris, avec la tenue d'un stand. Il propose aussi des projets intéressants, comme la participation active à la campagne Zéro Watt, pour la pub contre la pollution lumineuse des panneaux publicitaires, avec d'autres associations.

> Le dépôt d'une contribution commune avec FNE IDF à la révision du SDRIF-E (Schéma directeur de la région Île-de France-Environnement), d'un cahier d'acteur auprès de la ville de Paris pour la révision de son PLU (Plan local d'urbanisme) et tout dernièrement d'une contribution de la LPO-IDF à la consultation sur la révision du Plan biodiversité 2024-2030 de la ville de Paris. Ces contributions sont issues du très gros tra-

vail fourni par la Commission nature en ville animée par Elsa. Bravo à la commission !

> La contribution active à la consultation de la CNDP (Commission nationale du débat public) sur « l'eau potable en Île-de-France ».

> L'obtention d'un poste pour la LPO-IDF au troisième collège du CESER (Conseil économique social et environnemental régional) d'Île-de-France, après que Dominique Veuillet y soit entrée comme personnalité qualifiée.

Il reste toujours des zones sans groupe local. Mais bonnes nouvelles, un groupe Paris est en gestation et le groupe Val-de-Marne renforce sa capacité d'action à l'échelle du département.

Les Refuges sont en augmentation avec par exemple l'inauguration d'un Refuge entreprise sur les 9 000m² du siège social de Bricomarché à Longpont-sur-Orge, en septembre, l'inauguration d'un nouveau Refuge « prestige » dans le jardin du nouveau bâtiment Olympe de Gouges de l'Assemblée nationale, le 14 novembre par Mme Yaël Braun-Pivet, ou la première création d'un circuit de visite de Refuges particuliers à l'occasion de la Fête de la Nature. Devant l'afflux de

demandes de Refuges entreprises et collectivités, une Commission refuges est créée pour les trier et les octroyer sur des critères objectifs.

Même avec les derniers recrutements, le volume d'activité reste très important. C'est l'occasion pour moi de remercier les équipes qui font un travail remarquable. Une des solutions retenue consiste d'abord maîtriser le volume d'activité, en nous concentrant autant que possible sur nos objectifs opérationnels. Ce qui parfois nous oblige à renoncer à répondre à des projets souvent intéressants, pour lesquels un premier travail avait déjà été accompli, au risque de décevoir nos partenaires. Mais il n'y a qu'en maîtrisant ce volume d'activité que nous serons en capacité à répondre à des sollicitations externes ou des opportunités dont nous ne sommes pas à l'origine.

Rapport d'orientation 2023

 FRÉDÉRIC MALHER
pour le CT LPO Idf

La délégation LPO-IDF définit ses orientations en fonction d'une double nécessité : répondre aux problèmes de la biodiversité en Île-de-France et participer aux actions nationales de la LPO. Nos actions doivent s'inscrire évidemment dans le plan stratégique défini en 2023, en concertation avec les délégations et les associations locales LPO.

Nous nous proposons donc d'agir selon huit grands axes pour lesquels nous proposons des actions concrètes qui pourront être complétées en cours d'année.

2024 année de l'Arbre

La LPO a décidé d'insister cette année sur l'importance de l'arbre (au sens large : alignements, fruitiers, haies, bosquets autant que forêt).

> Dans ce cadre l'équipe Mobilisation propose de réaliser un poster "L'arbre à plumes" et d'actualiser l'exposition "L'arbre et l'oiseau" pour intervenir auprès des divers publics de la délégation.

> Il faudra aussi essayer de poursuivre la plantation de haies telles que celles qui ont été plantées en 2023.

> Poursuite d'un dialogue et d'actions communes/bonnes pratiques pour l'information, la mobilisation et la sensibilisation du public, et/ou des professionnels sur la biodiversité en forêt avec Fibois Île-de-France (interprofessionnels franciliens de la filière bois) ; Forestry ; Fransylva (syndicats forestiers privés de la région Ile-de-France).

Pour dépasser les 10 000 adhérents franciliens en 2024

> Les collectes de rue sont très efficaces pour provoquer des adhésions mais elles le seront encore plus si les "collecteurs" sont en contact avec les LPO locales, il est donc important d'accompagner certaines de ces collectes (groupes locaux, adhérents, salariés).

> Pour multiplier les occasions de rencontre avec le grand public, il faut augmenter la présence de stands sur les grands événements (type salon Marjolaine).

> Pour augmenter notre visibilité vis-à-vis d'un public jeune, il faut proposer des présentations de la LPO dans les lycées agricoles, les universités, les Grandes écoles.

> Les nouveaux adhérents doivent se sentir accueillis et les anciens doivent sentir leur appartenance à la délégation : il faut donc multiplier et enrichir les "Soirées adhérents" et les journées "Bienvenue à la LPO" partout en région avec l'appui des groupes locaux.

Développer les groupes locaux

> Il est important de faire connaître les activités des groupes locaux au sein de la délégation, du réseau LPO dans son ensemble et des médias. Pour cela, il faut développer l'habitude de faire remonter ces informations régulièrement, pour profiter des parutions internes (Infolettres, LPO Info-IDF, La Lettre du Réseau, L'Oiseau-Magazine) et les relayer éventuellement dans les médias.

> Cette année un GL Paris sera enfin créé et le groupe Val-de-Marne étendra ses domaines d'influence et de compétence, grâce aux initiatives de quelques personnes, qui ont déjà besoin de toutes les bonnes volontés pour y participer (S. Delmas et D. Veuillet pour Paris, D. Laurent, Y. Chrétien et C. Cluzel pour le 94).



Bruant des roseaux
© A. Péresse

Développer l'impact scientifique de la délégation

Nos compétences scientifiques sont déjà reconnues mais nous devons accroître leur visibilité et leur efficacité :

> La DRIEAT a demandé à la délégation de participer à l'actualisation des ZNIEFF.

> Faune-IDF se transforme et devient un « site-miroir » de Faune-France (comme tous les autres « Faune-truc »). Nous voulons qu'il devienne le portail de saisie « Oiseaux » pour le SINP régional (Système d'information de l'inventaire du patrimoine naturel).

> Les données « mortalité » sur Faune-IDF doivent pouvoir être exploitées pour lancer, avec des partenaires professionnels, des campagnes de réduction des risques sur certains tronçons routiers.

> Promouvoir les formations thématiques (STOC, SHOC, laridés...) avec la publication du calendrier naturalistes deux fois par an.

Développer les sciences participatives

> La ville de Paris comprend 34 refuges LPO (28 labellisés par la mairie centrale et six par celle du IXe arrdt, en général des squares de taille moyenne à réduite), nous voulons y développer « Oiseaux des Jardins » avec les habitants intéressés.

> L'*Observatoire Martinets & Hirondelles* existe déjà mais il est encore très centré sur Paris, en par-

ticulier pour les martinets. Or il peut être très important pour prévenir les destructions de nids au moment des travaux. Il faut donc le rendre plus efficace.

> L'année 2025 verra le lancement du travail de terrain pour le futur troisième Atlas urbain des oiseaux nicheurs, sur le périmètre du Grand Paris, comme le précédent. Le travail de préparation doit donc se faire en 2024.

> Axer le programme de mobilisation « Plus de Nature dans mon Quartier », développé sur les communes de Longjumeau et de Tremblay-en-France, sur les sciences participatives.

Protéger la faune du bâti

L'Île-de-France étant une région très urbanisée, les espèces vivant sur le bâti sont un fort enjeu pour la délégation.

> Nous poursuivons donc l'accompagnement de gros chantiers comme celui de l'hôpital Saint-Antoine et de l'école Foyatier à Paris, et de la ZAC Aurore sur le quartier dit des Aviateurs à Orly.

> Il faut aussi poursuivre le développement de l'outil de veille sur les autorisations de travaux à Paris et développer ce suivi dans le reste de la région, pour pouvoir intervenir à temps en cas de menace pour la biodiversité.

Affermir notre capacité à protéger les milieux naturels

La LPO gère de nombreuses réserves naturelles dont certaines très importantes (Sept-Îles, Lilleau des Niges dans l'île de Ré, etc.). En IDF, nous sommes cogestionnaires (avec le SIAAP) de la RNRégionale du bassin de la Bièvre. C'est l'année de la révision de son plan de gestion et la délégation est chargée de le rédiger et le faire valider par le CSRPN (Conseil scientifique régional du patrimoine naturel).

Communiquer en interne et en externe

Le site Internet de la délégation subit une mutation importante en basculant vers le site national. C'est un travail qui a déjà bien commencé, grâce à l'action de Lucille Bourgeois, Yves de Tonquedec, Léo-Paul Jacob, Régine Lacroix, Karl Sabourin et d'autres... Ce travail se poursuivra cette année sous la houlette de Johnny Goncalves, pour retrouver toutes les fonctionnalités importantes du « vieux » site.

> L'équipe (salariés et bénévoles) qui fait paraître le LPO Info-IDF doit être renforcée pour permettre la relance du comité de rédaction.

> La réponse aux nombreuses sollicitations des médias repose sur quelques personnes et consomme beaucoup de temps aux salariés. Une formation de media training, ouverte aux bénévoles et salariés intéressés sera mise en place.

Etat financier

Tableau comparatif du compte de résultat clos 2022, du prévisionnel 2023 et présentation du budget d'objectif 2023

CHARGE		2022 Clos	2023 Budget prévisionnel	2024 Budget d'objectif
	603-variations des stocks	5 246	5 500	5 665
	606-achats non stockés	-22 953	-28 703	-29 564
	607-marchandises	-12 757	-8 992	-10 000
	Total 60-achats	-30 464	-32 195	-33 899
61-services extérieurs	611-sous traitance	-10 616	-5 618	-10 000
	613-locations	-46 667	-52 251	-61 129
	615-entretien et réparation	-2 426	-12 887	-13 274
	616-assurances	-3 804	-4 433	-4 566
	618-divers documentation	-237	-2 917	-3 005
	Total 61-services extérieurs	-63 749	-78 106	-91 973
62-autres services extérieurs	622-honoraires et intermédiaires	0	0	0
	623-publicité, relations publiques	-1 318	-3 324	-3 424
	624-transport	-11	-90	-93
	625-frais de déplacement	-14 670	-14 410	-14 842
	626-frais postaux et télécom	-19 939	-15 615	-16 083
	627-frais bancaires	-146	-125	-129
	628-frais de structures	-122 259	-125 926	-129 704
	Total 62-autres services extérieurs	-158 342	-159 490	-164 275
63-impôts et taxes	631-impôts taxes sur rémunérations	-56 729	-58 431	-60 184
	632-charges fiscales sur congés	-1 165	-1 174	-1 209
	633-impôts taxes sur rémun. autres org	-9 904	-10 201	-10 507
	Total 63-impôts et taxes	-67 798	-69 806	-71 900
64-charges de personnel	641-rémunérations du personnel	-623 015	-887 564	-999 035
	645-charges sociales	-210 235	-216 542	-223 038
	647-autres charges sociales	-26 493	-19 083	-24 808
	648-autres charges personnel	-4 291	-3 512	-3 617
	649-charges de personnel	-3 497	-3 602	-3 710
	Total 64-charges de personnel	-867 532	-1 130 303	-1 254 209
65-autres charges gestion courante	658-diverses charges	-32	-3 594	-3 702
	Total 65-autres charges gestion courante	-32	-3 594	-3 702
67-charges exceptionnelles	672-produits exercice antérieur	0	0	0
	Total 67-charges exceptionnelles	0	0	0
68-dotations amort. et provisions	681-amort. prov charges exploitation	-33 043	-10 414	-20 000
	689-fonds dédiés dons et subventions	-52 672	-59 000	-44 840
	Total 68-dotations amort. et provisions	-85 715	-69 414	-64 840
TOTAL		-1 273 632	-1 542 908	-1 684 798

PRODUITS		2022 Clos	2023 Budget prévisionnel	2024 Budget d'objectif
70-ventes produits et prestations	706-prestations	436 017	612 411	640 000
	707-ventes marchandises	10 596	10 000	14 000
	708-divers	173	11	14
Total 70-ventes produits et prestations		446 786	622 422	654 014
74-subvention	741-subvention exploitations	290 166	356 456	390 000
	742-subventions à l'emploi	1 133	0	0
Total 74-subvention		291 299	356 456	390 000
75-produits divers	754-total générosité du public	370 265	370 000	370 000
	755-total contribution financière	7 949	2 000	2 000
	756-cotisations	127 792	141 000	157 500
	758-divers	7 214	7 430	7 653
Total 75-produits divers		513 219	520 430	537 153
77-produits exceptionnels	772-produits exercice antérieur	-43 867	9 983	12 978
Total 77-produits exceptionnels		-43 867	9 983	12 978
78-reprise sur amort. et prov.	781-reprise amort. prov. ch. exploit.	6	0	0
	789-fonds dédiés dons et subventions	93 404	99 732	75 984
Total 78-reprise sur amort. et prov.		93 409	99 732	75 984
79-transfert de charges	791-transfert de charges	7 438	11 283	14 668
Total 79-transfert de charges		7 438	11 283	14 668
TOTAL		1 308 284	1 620 306	1 684 797
RÉSULTAT		34 652	77 398	0

Financeurs et partenaires de la LPO Île-de-France 2023

Tous ces organismes publics ou privés ont participé au financement du projet associatif de la délégation ou bénéficié de prestations (expertises, animations...).

Financements publics (Etat, collectivités, organismes et établissements publics)

Ministère de l'Intérieur, Ministère de l'Économie et des Finances, Ministère des Armées, DRAJES Ile-de-France, DRIEAT Ile-de-France, Région Ile-de-France, Conseil départemental de l'Essonne, Conseil départemental de Seine-et-Marne, Conseil départemental de Seine-Saint-Denis, Conseil départemental des Yvelines, Conseil départemental du Val-d'Oise, CNRS, Académie du Climat, AEV Île-de-France Nature, APHP Lariboisière, ARB Ile-de-France, Cité des sciences et de l'industrie, CMN Domaine de Saint-Cloud, Essia, Est-Ensemble, Établissement public du parc et de la grande halle de la Villette, Grand Paris Seine & Oise, Grand Paris Seine Ouest, Grand Paris-Sud, HABITAT 77, les PNR Oise Pays de France et Vexin Français, Marne et Gondoire, Métropole du Grand Paris, Musée du Louvre, Muséum national d'Histoire naturelle, Régie Immobilière de la Ville de Paris (RIVP), Service public de l'assainissement francilien (SIAAP), Syndicat Intercommunal pour l'Aménagement Hydraulique de la Vallée de l'Yvette (SIAHVVY), Syndicat Intercommunal pour l'Assainissement de la Vallée de la Bièvre (SIAVB), Asnières-sur-Seine, Bois-Colombes, Breuilleville, Brie-Comte-Robert, Champlan, Châtillon, Cheptainville, Chevry-Cossigny, Clichy-sous-bois, Conflans-Sainte-Honorine, Courbevoie, Crécy-la-Chapelle, Créteil, Dugny, Enghien, Epinay-sur-Seine, Feucherolles, Fontainebleau, Fontenay-sous-Bois, Gif-sur-Yvette, Grigny, Issy-les-Moulineaux, Juvisy, La Courneuve, Le Plessis Trevisse, Le Plessis-Pâté, Le Raincy, Le Vésinet, Lieusaint, Livry-Gargan, Louveciennes, Maisons-Alfort, Montigny-le-Bretonneux, Montreuil, Orly, Pantin, Paris, Puteaux, Rosny-sous-Bois, Rueil-Malmaison, Saclay, Saint-Cloud, Sainte Geneviève des bois, Saint-Ouen, St Leu la Forêt, Valmondois, Verrières le buisson, Villejuif, Villeneuve-le-Roi

Financements privés

ADP Paris-Orly, ASL du Pensionnat, AXA, Barjane (Biocoop), BHV, Bouygues Immobilier, Cap Rocher, CEMEX, Cogedim, Colas, Crédit agricole, Eiffage, Enedis, Energic Datanumia, Energie solidaire, ESRI France, Etablissement d'accueil médicalisé Les Myosotis, Fondation Nature & Découvertes, Graine Ile-de-France, Hachette, Humanis, Inl'i Kingfisher, L'Oréal, La Seine Musicale, Poste Immo, RTE, Sequens, SMDA Trappes, Storengy, Suez, Teragir, Unis-Cité Z'event,

Ainsi que les écoles, collèges et lycées avec lesquels nous travaillons.

RAPPORT D'ACTIVITÉ 2023

PROTECTION DE LA FAUNE SAUVAGE

- 15 Programmes de conservation
- 17 Connaissance et Vie naturaliste
- 19 Actions juridiques et militantes



Programme de conservation

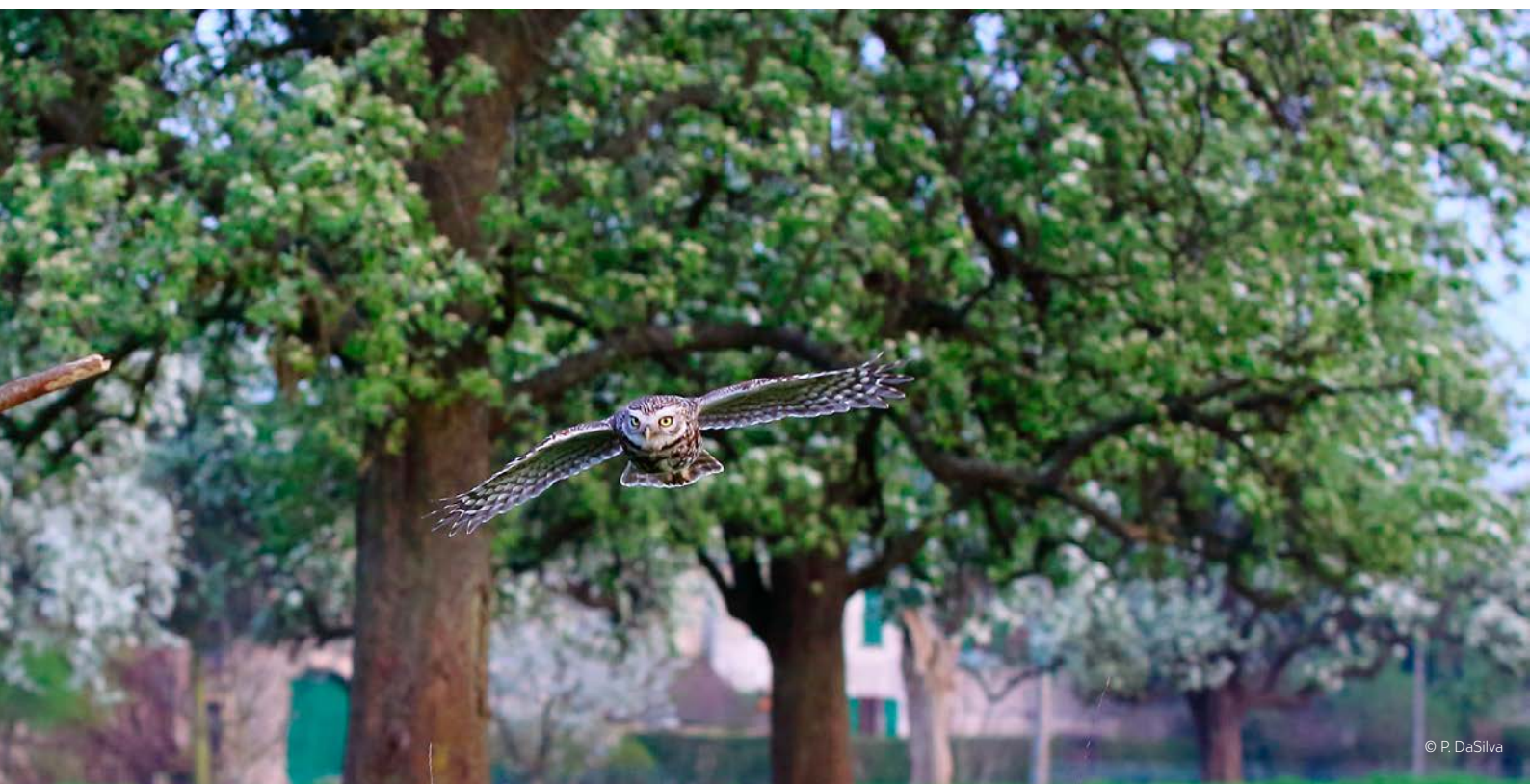
Projet Agro-Environnemental et Climatique (PAEC) Chevêche

MAXIME BALANDIER

En 2023, un PAEC pour la protection de la chevêche d'Athéna a été renouvelé dans l'Ouest des Yvelines et l'Est du Val-d'Oise, dans le cadre de la nouvelle politique agricole commune.

Neuf exploitations agricoles se sont engagées dans des Mesures agro-environnementales et climatiques (MAEC) et devront respecter un cahier des charges encadrant des pratiques agroécologiques jusque 2027. Cela représente un total de 30 hectares de prairies, 800 mètres de haies,

engagés dans des mesures de gestion durable, ainsi que 17 hectares de couverts fleuris implantés. Ces exploitations recevront en contrepartie une aide, permettant de compenser les pertes de productivité liées à ces changements de pratiques.



© P. DaSilva

Restauration des continuités écologiques favorables à la chevêche d'Athéna

MAXIME BALANDIER

Les efforts se sont poursuivis cette année pour protéger la chevêche d'Athéna dans l'Est du Val-d'Oise et le Nord-Ouest de la Seine-et-Marne, notamment grâce au soutien du groupe local Vallée-de-la Marne. Ce secteur peu favorable abrite quelques couples isolés et doit être renforcé. Deux réunions publiques, rassemblant près de 60 personnes, ont permis d'engager des discussions avec

communes et agriculteurs pour installer des nichoirs. Des animations scolaires sur les rapaces nocturnes ont été prévues pour 2024 sur quatre communes. Conjointement, un premier chantier de plantation de haies a été réalisé, l'objectif étant d'en planter 1 km d'ici 2025. Ces actions sont très encourageantes pour la suite du projet.

Programme de conservation

Projet de préservation du moineau friquet en Île-de-France

WILLIAM HUIN & LUCILLE BOURGEOIS

Le nombre de moineaux friquets est passé de 30 000 couples en 1995 à 500 en 2014, en Île-de-France. Le statut des populations a été dégradé de quasi-menacé à en danger, sur la liste rouge des oiseaux nicheurs d'Île-de-France en 2018. Au niveau national, le programme du STOC a enregistré une perte de 73% de la population entre 2001 et 2021. Il est urgent d'agir.

C'est dans ce cadre que la LPO Île-de-France a monté un projet de conservation du moineau friquet, avec l'aide financière du Z'évent, de la DRIEAT (Direction régionale et interdépartementale de l'environnement, de l'aménagement et des transports), et de la région Île-de-France, tout en s'associant au CEN (Conservatoire d'espaces naturels) Île-de-France. Nous les remercions chaleureusement pour leur confiance. Ce programme se déroulera sur cinq ans avec plusieurs objectifs :

- > Améliorer les connaissances sur la répartition des colonies ;
- > Engager des actions de maintien des populations (pose de nichoirs, plantation de haies, conservation de bandes enherbées, zones d'alimentation hivernale...) ;
- > Mobiliser et sensibiliser les acteurs locaux et le monde agricole.

En 2023, les prospections ont permis d'estimer la population régionale à 120-150 couples, de poser les premiers nichoirs et de planter une haie chez un agriculteur en Seine-et-Marne (77) ; à Orly, les services de ADP-Orly ont également installé des nichoirs et planté des tilleuls et des arbustes ; à Triel-sur-Seine (78), le SIAPP (Service public de l'assainissement francilien) a installé des nichoirs sur nos conseils ; enfin, des visios ont été organisées pour sensibiliser et recruter des observateurs bénévoles ; merci à eux pour leur aide sur ce projet sensible.

Il reste beaucoup de travail, notamment pour continuer la prospection sur d'anciens sites occupés. Nous avons besoin de toutes les bonnes volontés, n'hésitez pas à contacter William Huin (william.huin@lpo.fr) pour connaître les zones proches de chez vous.



© F. Cahez

Programme de conservation

Des haies pour les oiseaux des milieux agricoles

MAXIME BALANDIER

À Saint-Mesmes en Seine-et-Marne, bénévoles et salariés se sont mobilisés pour planter 600 mètres de haies. Sur deux jours, ce sont plus de 30 personnes qui sont venues prêter main forte à un agriculteur de la commune et planter une quinzaine d'essences : érable champêtre, charme, aubépine, noisetier et autres fruitiers. Ce chantier participatif s'est déroulé dans le cadre de nos programmes pour la protection de la chevêche d'Athéna et du moineau friquet, deux espèces particulièrement touchées par les modifications profondes du paysage agricole, depuis la fin du siècle dernier. D'autres chantiers seront organisés en 2024 pour recréer des continuités écologiques et renforcer les populations isolées.



© Lucille Bourgeais

Protection de la faune sauvage

Connaissance et Vie naturaliste

CALENDRIER NATURALISTE
SEPTEMBRE 2023 À JANVIER 2024
Infos et inscriptions : ile-de-france@lpo.fr

SEPTEMBRE
12 : Formation Faune niv1
19h à 20h, en visio
Premier pas sur Faune-France : saisir et visualiser ses observations.
Prérequis : avoir un compte sur Faune-France.
29 : Initiation au protocole EPOC
9h30-12h, Ile de loisirs de Jablines-Annet (77)
Venez écouter et observer les oiseaux des boucles de la Marne. Débutants bienvenus.

OCTOBRE
7 : Busards
15h à 18h, Domaine de Montaiger (91)
Un après-midi pour échanger autour des actions de protection et du bilan de la saison de reproduction de cette année.
11 : Formation Faune niv2
19h à 20h, en visio
Comment valoriser ses données et utiliser un SIG (Qgis).
14-15 : Week-end migration
Comptage des oiseaux migrateurs Spots : Mareil-en-France (95), Tancrou (77), forêt de Rochefort (78), étang du Coq (77).

NOVEMBRE
16 : Bilan STOC IdF
Académie du Climat, Paris 18h30-20h
Présentation des résultats des 20 dernières années de ce suivi emblématique.
25 : Formation SHOC
10h à 12h - Parc de la Poudrière (93)
Présentation du protocole et test sur le terrain.
29 : Moineaux friquets
19h à 20h, en visio
Organisation de la prospection hivernale.

DÉCEMBRE
13 : Identifier les laridés niv1
19h à 20h30, en visio
Apprendre à reconnaître les espèces communes en hiver.

JANVIER
10 : Organisation prospection Chevêche
19h à 20h, en visio
Présentation du protocole de recensement sur la zone d'étude (95 et 77).
17 : Formation Oiseaux Des Jardins
19h à 20h30, en visio
Découverte du protocole pour participer au comptage national.

LPO Agir pour la biodiversité

Calendrier naturaliste

LUCILLE BOURGEOIS & ERIC GROSSO

De nombreux adhérents avaient émis le souhait de pouvoir bénéficier de plus de contenus naturalistes en Ile-de-France.

En plus des formations et des sorties nature que propose la délégation, il nous a semblé pertinent de pouvoir créer et proposer plus d'activités sur le sujet. Elles sont toutes regroupées sur un même outil de communication : le calendrier naturaliste.

Ces 11 activités ont rassemblé plus de 350 personnes, c'est un succès pour cette première édition, nous espérons que les prochains calendriers rencontreront le même succès !

Connaissance et Vie naturaliste

Résultats STOC en région Île-de-France

ERIC GROSSO

La LPO IDF et le Muséum national d'Histoire naturelle ont présenté les résultats du programme STOC (Suivi temporel des oiseaux communs) sur 20 ans, devant plus de 65 personnes réunies le 16 novembre à l'Académie du climat à Paris.

Ce programme permet d'établir l'évolution des tendances des populations des espèces les plus communes de notre région.

Le bilan régional fait apparaître que l'évolution est stable pour 15 espèces, en augmentation pour cinq espèces et en diminution pour 18 espèces. Les tendances en très forte baisse se retrouvent essentiellement chez des espèces des milieux agricoles (alouette des champs, perdrix grise, serin cini, tourterelle des bois, verdier) et des milieux bâtis (hirondelle de fenêtre et rustique, martinet noir, moi-

neau domestique). On peut citer d'autres espèces dont la diminution est préoccupante : le faucon crécerelle, la mésange à longue queue et le pouillot fitis.

La liste des espèces dont l'occurrence est trop faible pour dégager des tendances significatives est longue. Seul un effort significatif d'intégration de nouveaux observateurs peut augmenter le nombre de carrés STOC réalisés et permettre de réintégrer des espèces dans les analyses. Malgré un regain d'intérêt certain pour ce programme, on recherche toujours de nouveaux observateurs.

Rencontres thématiques busards

ERIC GROSSO

Les rencontres busards ont réuni une quarantaine de personnes au domaine de Montauger, le 07 octobre 2023. Ces rencontres ont pour objectif de favoriser les échanges entre acteurs de la protection des busards. Toutes les associations et groupes ont pu présenter leurs résultats pour cette saison. Le bilan est d'au moins 108 couples de busards Saint-Martin, 13 de busards cendrés et 2 de busards des roseaux, suivis sur l'ensemble de la région.

Ces chiffres marquent un déclin par rapport à l'année 2022 (moins de busards, moins de protecteurs). De nouvelles difficultés apparaissent avec, par exemple, le développement des cultures pour les méthaneurs. Malgré un contexte peu favorable aux busards, les participants sont repartis motivés pour se lancer dans une nouvelle campagne de protection.



Actions juridiques et militantes

Bilan juridique 2023 de la LPO Île-de-France

ANNA BITTIGHOFER

Le nouveau plan stratégique 2023-2027 de la LPO assoit l'objectif de conforter nos actions juridiques, pour répondre aux besoins croissants de l'association, face aux atteintes à l'environnement. Avec la création d'un poste, axé sur la médiation, en mars 2023, la LPO Île-de-France a pu poursuivre et développer le travail, déjà engagé depuis plusieurs années, pour faire respecter la réglementation : une veille sur les enquêtes publiques et la rédaction d'avis, des formations pour développer le réseau bénévole juridique, le conseil et l'accompagnement préventif du grand public, des entreprises et des collectivités, l'instruction et le suivi de dossiers contentieux.... Autant de démarches qui contribuent à sauvegarder notre patrimoine francilien, que nous allons détailler ci-après.

La veille juridique

Une veille sur les enquêtes publiques est réalisée tous les mois par la LPO Île-de-France pour garder un œil sur les projets et plans susceptibles d'avoir un impact sur l'environnement. Si le projet ou le plan présente des enjeux de protection de la biodiversité, nos conseillers territoriaux décident de l'opportunité de déposer un avis.

Au total, cette année, nous avons émis des avis sur une dizaine d'enquêtes :

- > Le classement de la butte de Doue (77) pour une meilleure protection juridique du site.
- > L'autorisation de la vénerie sous terre du blaireau et la mise en place d'une période d'ouverture complémentaire en Seine-et-Marne (77) et en Essonne (91).
- > La destruction de jardins familiaux à Fleury-Mérogis (91).
- > La création d'une centrale photovoltaïque à Férolles-Attilly (77) en lisière de forêt.
- > La construction de la ZAC (zone d'aménagement concerté) de la Rucherie à Bussy-Saint-Georges (77) et de son diffuseur routier.
- > L'extension d'un parc éolien à Boissy-la-Rivière (91) dans une zone favorable aux chiroptères.
- > L'extension du tram 7 entre Athis-Mons et Juvisy-sur-Orge (91).
- > La création d'une hélistation à Paris (75) pour mettre en place des taxis volants lors des Jeux Olympiques.
- > Le déclassement d'un espace boisé classé au parc Montsouris (75) et l'abattage de neuf arbres.

Régulièrement, nous relayons nos avis dans notre newsletter pour vous permettre de mieux connaître les projets qui ont lieu dans la région, lire notre analyse, et vous en inspirer pour contribuer vous-même à l'enquête.

Les formations et le réseau bénévole juridique

Devant la multiplication des atteintes à la biodiversité et pour couvrir l'ensemble du territoire régional, nous avons travaillé à la constitution d'un réseau bénévole juridique. Nous comptons déjà deux membres qui nous ont aidés en 2023 : Yves-Marie Thiec et Bruno Appert, que nous remercions vivement.

Nous avons également proposé, pour la deuxième année consécutive, une formation relative aux enquêtes publiques, qui a réuni plusieurs bénévoles, soucieux de mieux comprendre les outils pour répondre à ces procédures de participation du public. Cette formation s'est déroulée en deux sessions, une théorique et une pratique. Certains participants nous ont également rejoints dans le réseau de bénévoles juridiques. Pour ceux qui n'ont pas pu s'inscrire, elle sera de nouveau au programme en 2024.

Les conseils aux acteurs publics, privés et aux particuliers

Chaque année, nous répondons à des centaines d'alertes de la part de nos adhérents, de sympathisants, d'établissements publics ou encore d'autres associations. Les sujets sont divers : projets d'aménagement, destructions de nids, abattages et élagages des arbres et haies, pollution lumineuse, nuisances sonores, captures et piégeages...

Dans la plupart des cas, nous prenons contact avec les particuliers, les entreprises et les services administratifs concernés, pour leur rappeler la réglementation existante et leur donner des conseils pour préserver la biodiversité. Si la démarche de médiation n'est pas concluante, nous décidons s'il convient d'engager des actions juridiques.



© P. DaSilva

Les actions juridiques

Cette année, nous avons de nouveau été contraints d'agir devant les tribunaux pour demander l'annulation d'actes administratifs contraires à la réglementation ou encore la réparation après la destruction d'espèces protégées.

> **Recours gracieux contre le projet de Paintball** sur l'île de loisirs de Cergy-Pontoise. À la suite du rejet de ce recours par le maire, l'association Cergy-Pontoise Environnement a engagé un recours contentieux. Les bénévoles de la LPO, dont le groupe local Vexin-Basse-Seine, vont suivre le site pour mesurer les impacts de cette activité sur les espèces présentes.

> **Recours en référé et en excès de pouvoir contre l'arrêté du Préfet de l'Essonne**, autorisant une période

d'ouverture complémentaire de vénerie sous terre du blaireau (plus d'informations sur cette affaire à la suite de cet article).

> Après avoir porté plainte (plus d'infos dans le LPO Info n°39, p.24), nous avons demandé à nous **constituer partie civile dans l'affaire de destruction des vipères péliades du Gros-Bois**. Cette demande n'a pas été acceptée mais nous sommes en lien avec RTE (Réseau de Transport d'Électricité) pour l'application de la décision du Tribunal judiciaire de Créteil.

> **Constitution de partie civile dans l'affaire de trafic international de chardonnerets élégants** (affaire à suivre en 2024).

Actions juridiques et militantes



Clap de fin de l'année thématique « Présomés coupables »

ANNA BITTIGHOFFER

La campagne 2023 de la LPO « Présomés coupables » a mis les ESOD devant les projecteurs ! L'objectif était de se battre contre le nouveau classement proposé par le ministère de la Transition écologique, chargé de la chasse, lors de la révision de l'arrêté triennal fixant la liste des ESOD

Qui sont les ESOD ?

ESOD signifie Espèces susceptibles d'occasionner des dégâts. Cet acronyme a été adopté en 2016 pour remplacer le terme « nuisibles » qui faisait de plus en plus polémique (Loi du 8 août 2016 pour la reconquête de la biodiversité, de la nature et des paysages), mais il concerne les mêmes espèces.

La LPO demande la révision du classement du Groupe 2 des ESOD qui concerne : le renard roux, la martre des pins, la belette d'Europe, la fouine, le corbeau freux, la corneille noire, le geai des chênes, la pie bavarde, l'étourneau sansonnet.

Quel régime juridique ?

Les ESOD sont soumises à un régime juridique particulier, plus souple que celui des espèces gibiers : elles peuvent être détruites sur tout le territoire où elles sont classées, toute l'année.

Pour être classée ESOD, l'espèce doit porter atteinte, ou être susceptible de porter atteinte, à au moins un des quatre intérêts énumérés à l'article R.427-6 du Code de l'environnement :

- > Dans l'intérêt de la santé et de la sécurité publiques ;
- > Pour assurer la protection de la flore et de la faune ;

- > Pour prévenir des dommages importants aux activités agricoles, forestières et aquacoles ;
- > Pour prévenir les dommages importants à d'autres formes de propriété.

Chaque département décide de classer (ou non) toutes ou une partie de ces espèces sur tout ou partie de son territoire. Pour cela, il doit démontrer que l'état de la population de l'espèce n'est pas en danger et que l'espèce a causé un certain nombre de dégâts, entraînant un certain montant pour les dégâts. Par exemple, il est souvent reproché aux corvidés de s'attaquer aux semis agricoles, ou encore aux mammifères de s'attaquer aux élevages de volailles...

Cette méthodologie de classement est contestable et les conditions requises pour justifier le classement de certaines espèces sont souvent insuffisantes (état de la population défavorable, nombre de dégâts déclarés ou de leurs montants insuffisants...).

Pourquoi lutter contre ce classement ?

Près de deux millions d'oiseaux et de mammifères sauvages sont tués en France chaque année, parce qu'ils sont inscrits sur la liste des ESOD. Les dégâts déclarés sont rarement vérifiés, les alternatives non létales ne sont quasiment pas mises en œuvre ni même envisagées, l'efficacité

Actions juridiques et militantes

de leur destruction n'est pas démontrée et leur importance dans le fonctionnement des écosystèmes naturels n'entre pas en compte.

Selon un récent sondage IFOP, 65% des Français interrogés n'approuvent pas le classement ESOD des animaux sauvages du groupe 2 et 66% rejettent la méthode de classement.

Lors de la consultation du public qui a été organisée en juin 2023 sur cette liste, plus de 49 000 citoyens ont participé et près de 71% des personnes étaient contre le projet. Malheureusement, le ministère a choisi de renouveler ce classement national. De nombreux recours juridiques sont en cours pour contester cette décision.

Et la situation en Île-de-France ?

En Île-de-France, seuls sept départements sont concernés (Paris ne propose pas de classement) et ni la martre des pins, ni l'étourneau sansonnet, ni le geai des chênes ne font partie du classement.

> Dans les Hauts-de-Seine, la Seine-Saint-Denis et le Val-de-Marne (petite couronne), il n'y a que la fouine classée ESOD.

> Dans le reste de la région, sont classés ESOD, le renard roux, la fouine, le corbeau freux et la corneille noire (en Seine-et-Marne et en Essonne, la pie bavarde est aussi classée ESOD).

La LPO Île-de-France conteste le classement de ces espèces. Selon nous, plusieurs conditions requises au classement sont insuffisamment remplies. Plus précisément, les différences entre les montants des dégâts déclarés, d'une année à l'autre et d'un département à l'autre, sont telles qu'elles nous font nous interroger légitimement sur leur mode de calcul.

Par exemple, concernant la fouine, le montant d'une seule déclaration de dégât varie entre 120 et 12 000 euros selon les années et les départements, sans possibilité de vérifier les raisons de ces écarts. Dans le département des Hauts-de-Seine, même la préfecture départementale a reconnu que « Les montants des déclarations de dégâts sont difficilement vérifiables (peu ou pas de devis ou factures joints). Pour certaines déclarations, les montants des dégâts peuvent être surestimés ».

Seules des données suffisantes sur l'état de la population de chaque espèce, issues d'inventaires et de suivis temporels sérieux, ainsi que la vérification de chaque déclaration et de leur montant, permettraient de justifier juridiquement le classement en ESOD.

Triste nouvelle pour un pygargue à queue blanche espagnol

EMMA ORBAN

Le 18 octobre 2023, la LPO-IDF a été contactée par l'ONG espagnole GREFA (Groupe de réhabilitation de la faune indigène et de son habitat) au sujet d'un pygargue à queue blanche, relâché en Espagne, qu'elle suivait depuis quelque temps par balise GPS.

Depuis 48 heures, la balise GPS de ce rapace marquait à l'arrêt sur la commune de Coubert en Seine-et-Marne. Le signalement a été remonté à l'animateur du programme national d'action Balbuzard/Pygargue à la LPO France, qui s'est directement mise en relation avec le GREFA et l'Office français de la biodiversité (OFB). Une bénévole de l'association Chevêche 77 s'est rendue aux points GPS indiqués. Malheureusement, le pygargue a été retrouvé mort sur place. Celui-ci était couché dans un champ de betteraves avec un canard dans ses serres.

L'ensemble des éléments permettant de faire des analyses, pour déterminer les causes de la mort, ont été recueillis avec précaution. Le réseau SAGIR (réseau de surveillance des maladies infectieuses de la faune sauvage terrestre) de l'OFB a procédé aux analyses. Suite à l'échographie, aucun plomb n'a été détecté dans le corps de l'animal, il ne s'agissait donc pas d'un tir. Des analyses toxicologiques ont par ailleurs révélé une intoxication par un insecticide agricole transmis par sa proie. Les données GPS des jours précédant la découverte des cadavres ont été récoltées pour essayer d'identifier la provenance du canard empoisonné. Une enquête judiciaire est à ce jour ouverte.

Actions juridiques et militantes

Victoire de la LPO Île-de-France pour les blaireaux en Essonne

ANNA BITTIGHOFFER

En mai 2023, la préfecture de l'Essonne a adopté un arrêté autorisant une période complémentaire de vénerie sous terre du blaireau, du 15 juillet au 16 septembre, malgré une forte opposition lors de la consultation du public où 80% des avis déposés s'y opposaient.

Alors qu'il est déjà possible de chasser le blaireau pendant l'ouverture de la période générale de chasse (de septembre à janvier), les préfets ont la possibilité d'autoriser une période anticipée de déterrage à partir du 15 mai. Si de nombreux départements ont fait le choix de ne pas l'accorder, ce n'est pas le cas de la préfecture de l'Essonne.

En juillet, la LPO et One Voice ont demandé en urgence à la justice de suspendre cet arrêté. Non seulement, il avait été adopté à l'issue d'une procédure irrégulière (absence de note de présentation pendant la consultation du public), mais il mettait directement en danger des blaireautins présents dans les terriers en été, alors que l'espèce se reproduit lentement et difficilement.

Par une ordonnance rendue le 11 août 2023, le Tribunal administratif de Versailles a suspendu cette période complémentaire, considérant que « l'exercice de la vénerie sous terre, pendant la période complémentaire instituée par [...] l'arrêté en litige du 15 juillet 2023 au 16 septembre 2023, paraît susceptible de causer la mort de petits blaireaux ».

Cette victoire intervient juste après la décision rendue par le Conseil d'État le 28 juillet dernier, relative à la légalité de l'article du code de l'environnement autorisant l'instauration de ces périodes complémentaires par les préfets, qui

rappelle que ces derniers sont tenus de s'assurer, au regard des circonstances locales, « qu'une telle prolongation n'est pas de nature à porter atteinte au bon état de la population des blaireaux, ni à favoriser la méconnaissance, par les chasseurs, de l'interdiction légale de destruction des petits blaireaux ».

Une décision similaire a été rendue contre un arrêté autorisant une période complémentaire en Seine-et-Marne. Au total, c'est plus d'une dizaine de décisions de justice rendues cette année qui suspendent la période anticipée de déterrage des blaireaux, grâce à la mobilisation des citoyens et aux actions des associations de protection de la nature.

Nous continuerons de lutter localement chaque année contre la pratique archaïque de la vénerie sous terre et la destruction des blaireaux.

Documents à télécharger :

[Ordonnance du 11 août 2023, Tribunal administratif de Versailles, n°2305958.](#)



© P. DaSilva



RAPPORT D'ACTIVITÉ 2023

DÉVELOPPEMENT, PRÉSERVATION DES ESPACES

- 25 Expertises
- 29 Gestion des espaces naturels
- 30 Nature de proximité
- 32 Refuges LPO

Expertises

Partenariat avec RTE

OLIVIER PAIKINE

Dans le cadre du partenariat national avec RTE, gestionnaire du réseau de transport d'électricité français, la délégation Île-de-France de la LPO a été missionnée afin d'effectuer des expertises avifaune, suite aux incidents survenant sur plusieurs lignes électriques aériennes, entraînant des creux de tension et des coupures impactant la qualité de l'électricité des clients de RTE.

Ces expertises consistent à analyser les données de déclenchement, au regard des données avifaune disponibles dans

la base Faune Île-de-France et à parcourir l'ensemble des tronçons concernés, afin de relever, sur chaque pylône, toute activité ou trace d'activité liée à l'avifaune utilisant les pylônes comme perchoirs ou comme support pour la nidification.

Ces expertises sont destinées à identifier l'éventuelle origine avifaune des courts-circuits intervenant sur les ouvrages et, le cas échéant, de proposer des recommandations quant aux dispositifs avifaune qui seraient susceptibles de réduire les risques d'incident.



© Olivier Paikine

Budget participatif du Conseil départemental de Seine Saint Denis et préservation de la biodiversité

MARINE CORNET

En 2023, en plus de nos actions habituelles sur le territoire séquano-dyonisien, nous avons été sollicités et avons travaillé sur plusieurs projets lauréats du budget participatif départemental. Le premier projet visait à développer le nombre de nichoirs sur les parcs de la Haute-Ile et Jean Moulin - Les Guilands, et à faire entrer ces derniers dans la démarche Refuges LPO.

Les deux autres projets portaient sur la préservation du moineau domestique sur les communes de Drancy et Livry-Gargan. L'objectif de notre action était de choisir des sites d'implantation de nichoirs les plus favorables.

Expertises

Brève de nichoirs

OLIVIER PAIKINE

En 2023, la LPO-IDF a réalisé plusieurs missions d'expertise et d'installation de nichoirs. Les missions d'expertise et d'entretien ont concerné la communauté urbaine Grand Paris Seine-et-Oise (parc de la Butte Verte, piscine de Bécheville), le Conseil départemental des Yvelines (parc du peuple de l'herbe), les villes de Paris (jardin des Tuileries), de Courbevoie (espaces verts) et d'Asnières-sur-Seine (espaces verts).

Les missions d'études d'implantation et d'installation ont concerné la ville d'Enghien-les-Bains (quatre espaces verts), le parc aux Étoiles à Triel-sur-Seine et l'Espace naturel sensible de l'ancienne voie ferrée d'Ablis.

Outre leur intérêt pédagogique pour les usagers des espaces verts et les écoliers, les nichoirs contribuent à la gestion écologique des espaces verts et à la lutte biologique contre les chenilles défoliatrices, qui posent des problèmes de dépérissement (chenilles processionnaires du pin et du chêne, pyrale du buis). Le parc de la Fosse Maussoin et le parc Jean Moulin-Les Guillauds ont bénéficié de deux passages en période de reproduction, avec à chaque fois un compte-rendu envoyé au Conseil départe-

mental. Nous avons recensé 32 espèces sur le parc de la Fosse Maussoin, dont au moins quatre espèces patrimoniales. On y trouve trois nicheurs au moins possibles (la bergeronnette grise, le chardonneret élégant et le moineau domestique) et un migrateur (le tarier des prés). Sur le parc Jean Moulin-Les Guillauds, 25 espèces ont été observées dont cinq espèces patrimoniales, toutes nicheuses possibles (l'accenteur mouchet, la mésange à longue queue, le moineau domestique, le roitelet huppé et le verdier d'Europe).

Le parc de la Haute-Île fait, quant à lui, l'objet d'un suivi annuel en période de nidification, d'hivernage et de migration. Cette année, les inventaires ont permis de recenser 62 espèces dont plusieurs espèces rares, qui utilisent le site de façon transitoire en période de migration, comme l'aigrette garzette, le faucon hobereau, le phragmite des joncs... Le parc est également fréquenté de manière plus régulière par des espèces patrimoniales comme le faucon crécerelle ou le martin-pêcheur d'Europe. En revanche, la sterne Pierregarin, qui nichait sur le parc, ne s'y est plus reproduite depuis 2020, les radeaux installés à son intention étant à présent occupés par la mouette rieuse.



© Olivier Paikine

Expertises

Résultats de l'ABC de Grigny

LÉO DOMINGUES-HACCART

Les inventaires menés par la LPO Île-de-France dans le cadre de l'Atlas de la biodiversité communale (ABC) de Grigny sont terminés. Un bilan des prospections s'impose !

Qu'est-ce qu'un ABC ?

Un atlas de la biodiversité communale (ABC) est une démarche à l'initiative de la commune, pour améliorer les connaissances, la préservation et la valorisation du patrimoine naturel (faune, flore et habitats) de son territoire. L'ABC se déroule sous forme d'inventaires naturalistes sur les espèces et les milieux, présents sur une période de trois ans. L'ABC de Grigny (91) jusqu'en juin 2023. NaturEssonne pilote l'ABC qui rassemble des élus, des citoyens à travers les bases de données collaboratives, des associations (LPO, fédération de pêche, etc.). L'objectif de cette démarche est de pouvoir cartographier et partager les différents enjeux de biodiversité. Ces connaissances pourront servir aux acteurs locaux lors de discussions sur les questions d'aménagement et de gestion du territoire, afin de mieux prendre en compte la préservation de la biodiversité.

Comment et où chercher ?

La LPO Île-de-France a donc réalisé les inventaires odonotologiques (libellules) ainsi qu'ornithologiques en recherchant les oiseaux d'eau nicheurs, migrateurs et hivernants mais également les oiseaux nicheurs hors des plans d'eau de la commune.

Des résultats encourageants !

90 espèces d'oiseaux et 23 espèces d'odonates ont été observées lors des inventaires, parmi elles, 27 espèces d'oiseaux et 3 espèces d'odonates présentaient un enjeu patrimonial.

Ces enjeux sont répartis sur tous les habitats de la commune et en toutes saisons ce qui a permis de prouver, une fois de plus, l'intérêt de la conservation des zones naturelles en contexte urbain. Les lacs concentrent les enjeux avec 15 espèces patrimoniales d'oiseaux ainsi que les odonates. Dix espèces d'oiseaux présents dans les parcs et jardins (accenteur mouchet, mésange à longue queue), les zones semi-ouvertes (hypolaïs polyglotte) et dans le bâti (moineau domestique, faucon crécerelle, hirondelle de fenêtre) bénéficient grandement de la présence de friches composées de zones buissonnantes et de haies présentes sur la commune. Elles sont un fournisseur de ressources alimentaires très recherchées mais fournissent également des supports de nidification à certaines espèces menacées comme le charbonnet élégant ou la linotte mélodieuse.

Ces résultats doivent désormais être pris en compte dans la gestion des espaces verts, des espaces naturels et du bâti de la ville. Plusieurs préconisations de gestion ont été transmises afin de conserver et créer les conditions favorables pour la préservation de la biodiversité sur la commune.

Suivi des moineaux domestiques sur le site de Lariboisière

LÉO DOMINGUES-HACCART

Depuis 2019, la LPO Île-de-France suit la colonie de moineaux domestiques de l'hôpital parisien de Lariboisière situé dans le X^e arrondissement.

En effet, l'hôpital Lariboisière a fait l'objet d'un programme complet de réhabilitation de ses bâtiments. L'un des bâtiments détruits abritait une colonie de moineaux domestiques, espèce protégée par l'arrêté du 29 octobre 2009 et en nette régression dans la capitale. Suite aux échanges avec les différents acteurs, des mesures compensatoires ont été mises en place : installation de nichoirs sur d'autres bâtiments préservés et bâchage en automne 2018 du site actuel de nidification, afin d'éviter toute installation lors de la démolition du bâtiment. Également, un suivi de l'évolution de la colonie de moineaux est réalisé, tout en gardant un œil sur les autres espèces du bâti, lors de la période de

travaux 2019-2023.

Durant toutes les années de suivi, les moineaux nichent dans les cavités présentes dans la cour centrale et également dans les bâtiments annexes mais pas dans les nichoirs posés en compensation. Les cavités de la cour servent surtout aux moineaux lors de la première nichée car pour la deuxième génération, les martinets noirs qui sont arrivés sur leur site de nidification prennent certaines cavités laissées vacantes entre deux nichées.

Mesures compensatoires en faveur de l'hirondelle de fenêtre à Juilly (77)

SANDRINE CHAURAND

L'ancien pensionnat de Juilly abrite une importante colonie d'hirondelles de fenêtre (74 couples). En 2021, la société Histoire & Patrimoine a effectué une demande de dérogation pour la destruction des nids, afin de rénover les bâtiments et d'y aménager des logements. En compensation, la DRIEAT (Direction régionale et interdépartementale de l'environnement, de l'aménagement et des transports) a demandé l'installation de 150 nichoirs sur trois autres bâtiments et leur suivi pour cinq ans. Les nichoirs ont été posés dès l'hiver et des filets ont été mis en place sur le chantier. L'entreprise s'est de plus engagée à rénover les bâtiments abritant le plus de couples, en dernier. Les suivis réalisés ont permis de montrer que l'installation des nichoirs a bien

fonctionné, puisque 37 ont été occupés en 2023 tandis qu'une partie de la colonie niche toujours sur les bâtiments pas encore rénovés.

Ces résultats laissent espérer que la colonie se maintiendra malgré le chantier et mettent en évidence l'importance d'anticiper les travaux. Seul point négatif, la découverte d'un faucon crécerelle juvénile sur un échafaudage a démontré la présence d'un couple non repéré avant le début du chantier. La LPO a demandé l'installation d'un nichoir avant mars prochain. Des prospections complémentaires devront de plus être menées rapidement car les bâtiments abritent peut-être d'autres espèces protégées.



© JB. Alemanni

Gestion des espaces naturels

Un nouveau plan de gestion pour la RNR

TÉO BOUSQUET

Le plan de gestion de la RNR (Réserve naturelle régionale) du bassin de la Bièvre, située à Antony (92) et Verrières-le-Buisson (91) touche à sa fin et doit être renouvelé. L'occasion de faire le bilan des actions menées depuis 2012 et de programmer la gestion pour les douze prochaines années.

Une Réserve naturelle urbaine

La RNR du bassin de la Bièvre est cogérée par la LPO-IDF et le SIAAP (Service public de l'assainissement parisien). Ce bassin creusé dans les années 50 permet de réguler les crues de la Bièvre. Depuis, il a connu une évolution naturelle qui en fait un site naturaliste important en petite couronne. Le site est atypique parmi les réserves naturelles : c'est un espace de nature, préservé dans un milieu urbain dense, dans lequel on retrouve des milieux rares dans l'agglomération. Les roselières, boisements humides et vasières du site permettent d'accueillir une avifaune diversifiée et peu commune. La réserve permet aussi de faire découvrir au public, lors des journées portes ouvertes et événements proposés par l'équipe d'animation, une nature qu'on ne retrouve habituellement pas en ville,

Le plan de gestion, document central

Le site a été classé en RNR en 2009, ce qui a débouché sur la création d'un plan de gestion pour la période 2013-2024. Ce document permet d'identifier les priorités de conservation, d'établir une stratégie de gestion et de programmer précisément toutes les actions à mener, qu'il s'agisse de l'entretien des milieux, des suivis naturalistes, des animations ou bien des travaux d'aménagement.

Un nouvel observatoire, une plateforme et un sentier ont été installés pour permettre la découverte de la RNR dans de meilleures conditions.

Le plan actuel touchant à sa fin, il faut maintenant faire le bilan sur l'évolution de l'état de conservation des milieux et des espèces (en analysant toutes les données produites sur la période), et évaluer l'efficacité de la gestion menée. La gestion administrative, financière, et les objectifs d'animation et de valorisation doivent aussi être évalués.

Ce travail a été commencé en 2023 et sera finalisé début 2024. Il fera office de base pour l'élaboration du deuxième plan de gestion 2025-2037. Celui-ci qui devrait être validé courant 2024, après consultation des instances de concertation et validation par un comité d'experts.



Quelques résultats de l'évaluation

Les roselières, milieux importants du site, sont en déclin depuis le début des années 2000. Cela se répercute sur les populations d'oiseaux utilisant ces milieux, en baisse importante. L'identification des causes de cette régression et la définition des mesures permettant d'y remédier seront un des défis de l'évaluation du prochain plan de gestion.

Nature de proximité

À Orly, un partenariat d'envergure pour la biodiversité

ELSA CAUDRON

Alors que la ville d'Orly est en plein renouvellement de son habitat, la LPO-IDF l'accompagne pour que la biodiversité fasse partie intégrante du projet de ville.

Rénover les quartiers pour les habitants et les animaux

Le partenariat avec la ville et le bailleur social Valophis concerne plusieurs quartiers en rénovation urbaine, la ZAC Aurore. Dans ces immeubles existants, en rénovation thermique ou en démolition, vivent des colonies de moineaux et de martinets. La LPO organise leur « relogement » en participant aux réunions de chantier, en aidant les architectes à intégrer les nichoirs dans les façades. Des jeunes d'Orly et de Choisy-le-Roi ont fabriqué des nichoirs pour les moineaux déplacés.

Pour démontrer qu'il est possible d'avoir de bonnes performances énergétiques tout en intégrant des gîtes à chauves-souris et des nichoirs à moineaux et martinets, les immeubles en rénovation sont « site pilote » du projet Rénovation du bâti et biodiversité de la LPO. Les immeubles neufs d'habitation comporteront aussi des nichoirs intégrés dans les murs, afin que les colonies d'espèces du bâti puissent s'épanouir à Orly. Les sites seront ensuite suivis par les bénévoles et salariés de la LPO, afin de s'assurer que oiseaux et chauves-souris prennent leurs quartiers.

Dessiner la ville avec les continuités écologiques

Pour que la biodiversité se développe à Orly, la LPO-IDF aide aussi la ville à prescrire, dans le Plan local d'urbanisme Grand-Orly Seine-Bièvre, des mesures pour assurer les continuités écologiques. Elle accompagne également les équipes de la ville et les paysagistes sur le choix des végétaux à planter, de la végétation à préserver pendant les chantiers, ou encore sur la création d'une ferme pédagogique.

Nous avons hâte d'être au printemps pour voir si les premiers nichoirs qui viennent d'être intégrés aux façades seront du goût des martinets !



La commission Nature en ville et Aménagement du territoire intervient à tous les étages

ELSA CAUDRON

Depuis 2021, la commission développe ses actions à toutes les étapes et échelles de projet urbain. Rassemblant entre vingt et trente bénévoles tous les deux mois. La commission est structurée autour des interventions en amont des projets ; des projets déjà commencés et sur le suivi des populations urbaines.

La clé de l'action, la formation

Les bénévoles de la commission ont animé des sessions d'initiation « Intervenir sur un chantier démarré » afin de former les adhérents de la LPO au suivi de chantier pour les espèces du bâti (principalement moineaux, martinets, hirondelles, faucons, chauves-souris).

Proposer d'autres schémas de villes

La commission a remis différentes contributions sur les documents d'urbanisme. Certaines idées pour le Plan local d'urbanisme bioclimatique de Paris (PLU Bioclimatique) seront certainement reprises par la ville dans le document final. La commission a aussi travaillé avec FNE-IDF pour donner son avis et des pistes de projets sur le Schéma directeur environnemental d'Ile-de-France. L'accent a été mis sur la préservation des sols vivants et sur les continuités écologiques.

En 2024, la commission poursuit ses travaux pour l'accueil de la biodiversité en ville, vous y êtes bienvenus pour partager vos idées !

Nature de proximité

La RIVP, sensibilisée pour préserver la biodiversité

PHILIPPE MAINTIGNEUX & FLORENT HUON

La LPO a réalisé une sensibilisation auprès de responsables de projets de la Régie immobilière de la ville de Paris (RIVP) en combinant les compétences des bénévoles et des salariées. Cette sensibilisation visait à faire appréhender le bâti comme un élément du milieu naturel urbain, où se développent une flore et une faune à préserver, dans le cadre de chantiers de rénovation thermique ou lors de constructions.

Quatre sessions de sensibilisation de quatre heures ont été organisées avec un exercice pratique au 129 boulevard Masséna (75013), objet d'une future rénovation thermique. Cette action fait suite à un premier audit LPO en 2019 sur la prise en compte de la biodiversité dans les projets RIVP, relancé par une action en urgence de préservation de martinets noirs en 2022, sur l'ensemble du 1 rue Docteur-Labbé (75020). Des nichoirs adaptés ont été posés pour

permettre aux martinets de nicher pendant et après les travaux qui avaient lieu sur une zone traditionnellement occupée.

Les suites de cette sensibilisation sont l'élaboration d'un cahier des charges (que la LPO amendera et validera) pour intégrer, dans tous les projets, la préservation et le développement de la biodiversité indigène.

En attendant, la LPO accompagne les projets RIVP à la demande de responsables ayant participé à la sensibilisation.

Audit biodiversité urbaine

FLORENT HUON

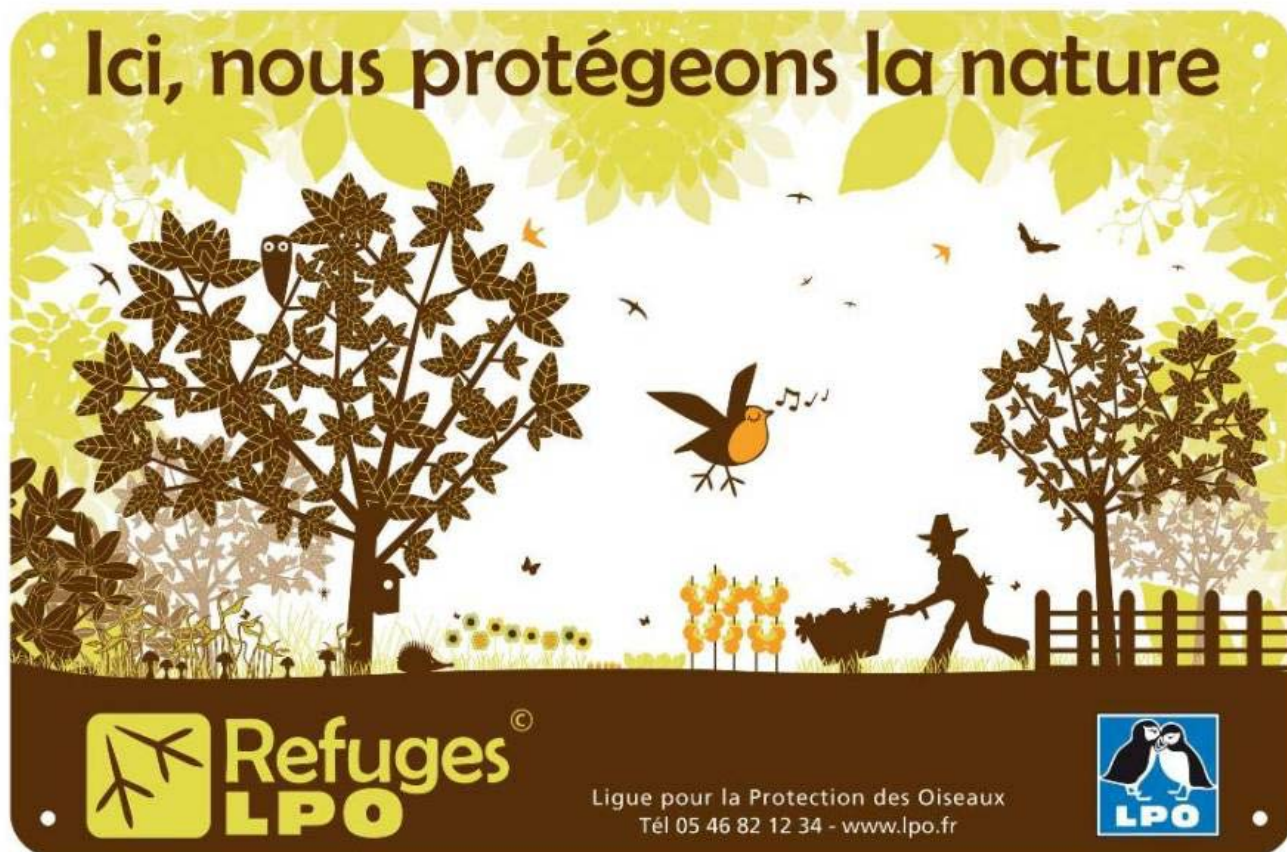
Le site de la Préfecture de Paris et d'Île-de-France a commandé un audit de sa biodiversité pour la faire connaître et participer à sa préservation. L'audit a fait ressortir qu'en l'état le site est peu favorable à la biodiversité et même représente un danger, avec un bâtiment entièrement miroir reflétant le paysage. Aussi la LPO recommande plusieurs actions.

La plus importante concerne les dangers pour la faune et vise à terme à les neutraliser. Par exemple, concernant les dangers du vitrage, la LPO a fait plusieurs propositions dont une que vous pourriez adopter, la pose d'autocollants destinés à être appliqués sur une vitre et à être vus de l'extérieur par transparence (on parle de vitrophanie), afin que

les oiseaux et autre faune volante voient les vitrages et les évitent.

Nous recommandons aussi de développer les potentiels d'accueil (plantes indigènes à la génétique locale) et la mise en place d'expositions pédagogiques (les fruits sauvages vendus sur les marchés parisiens au XIX^e siècle ; la biodiversité régionale et parisienne, les paysages régionaux, la prise en compte de la biodiversité sur le bâti) ... Notre contact à la préfecture veut faire bouger les lignes et montrer l'exemple.

Refuges LPO



Fin décembre 2023, ce sont plus de 4 450 particuliers, presque 200 établissements et une trentaine d'entreprises et collectivités qui formaient le réseau des Refuges LPO en Île-de-France.

Comme eux, vous pouvez aussi participer à la préservation de la biodiversité en devenant refuge LPO. Chacun peut agir concrètement dans la préservation de la biodiversité, et ça marche !

<https://www.lpo.fr/s-engager-a-nos-cotes/creer-un-refuge-lpo>

Refuges LPO

Bilan des cinq années « Refuge » à Gif-sur-Yvette

FLORENT HUON

Le bilan des 5 années de mise en refuge LPO des sites de la ville de Gif-sur-Yvette de « La Gourdillerie » et de « La Prairie-sous-l'Abbaye » est bon avec 81,25 % du plan d'action Refuge LPO mis en place.

Au niveau de la flore, on retrouve les espèces patrimoniales et/ou remarquables découvertes en 2018. La gestion a porté ses fruits et heureusement le semi de gazon sur la Gourdillerie n'a pas eu raison de l'Orobanche de la Picride.

En ce qui concerne les oiseaux, la diversité se maintient également. Deux espèces patrimoniales sont présentes : l'Accenteur mouchet et la Fauvette des jardins traduisant la bonne évolution et gestion des milieux. Le Verdier d'Europe et le Roitelet à triple bandeau, deux oiseaux eux aussi patrimoniaux, n'ont pas été revus, mais cela s'explique par des milieux qui peuvent offrir le couvert mais pas le gîte.

Avec l'évolution de la gestion, les sites offrent potentiellement de la nourriture pour l'ensemble des espèces observées en 2022 et plus largement toutes celles observées depuis 2018.

Il convient de continuer la mise en place du plan d'action établi en 2018 et remis à jour en 2023, pour continuer de préserver la flore patrimoniale et remarquable, d'augmenter la diversité floristique, d'augmenter les ressources en nourriture pour la faune, de créer des habitats favorables à la nidification des espèces observées.

Premier Refuge LPO à l'Assemblée Nationale

ESTELLE MERCIER-VEYSSIÈRE

Le mardi 14 novembre 2023, nous avons inauguré le Refuge LPO dans le jardin du nouveau site de l'Assemblée nationale, situé au 9 rue de Bourgogne, à Paris VII^e.

Le bâtiment accueille les bureaux de 70 députés et de leurs collaborateurs parlementaires, avec un jardin d'environ 1300 m² devenant donc le premier Refuge LPO de l'institution.

Ainsi, l'Assemblée nationale s'est engagée à accueillir et protéger la nature en respectant la charte des Refuges LPO et en s'appuyant sur les 15 gestes favorables à la biodiversité.

Parmi cette liste, on retrouve notamment deux items sur lesquels l'Assemblée nationale a souhaité s'engager sans plus attendre :

- > « Je plante et préserve des variétés locales d'arbres et d'arbustes »
- > « Je favorise l'accès aux ressources alimentaires naturelles pour la faune sauvage »

Ainsi, à l'occasion de l'inauguration, Mme Yaël Braun-Pivet, présidente de l'Assemblée nationale, et Allain Bougrain-Dubourg ont planté un arbre très symbolique : une aubépine. En effet, les fleurs de l'aubépine sont appréciées des pollinisateurs, abeilles domestiques et solitaires (andrènes, osmies) ou encore cétoines. Grâce à ses fruits, l'aubépine offre une source de nourriture persistant pendant l'hiver, et offre aussi un abri à de nombreuses espèces.

En complément, deux panneaux pédagogiques ont été installées aux abords du jardin : le premier présentant l'aubépine et ses caractéristiques, le second rappelle ce que sont les Refuges LPO et les 15 gestes associés.

Encore un grand merci à l'Assemblée nationale pour son engagement dans le programme des Refuges LPO !

Refuges LPO

Les Refuges LPO du Conseil départemental des Yvelines

LÉO DOMINGUES-HACCART

Trois Espaces Naturels Sensibles du Conseil départemental des Yvelines sont inscrits depuis 2021.

Le Biotope du Bout du monde est une ancienne gravière se situant le long de la Seine sur la commune d'Épône. L'ensemble du site a été prospecté pour l'inventaire des oiseaux nicheurs ; un focus sur les oiseaux d'eau hivernants et migrateurs a aussi été réalisé. Les espèces des milieux ouverts et semi-ouverts ont été particulièrement représentées avec plusieurs espèces patrimoniales comme les menacées tourterelle des bois et linotte mélodieuse, mais également la remarquable rousserolle verderolle.

L'inventaire de la forêt de Méridon, située au cœur du parc naturel régional de la Haute vallée de Chevreuse, a révélé la présence de 31 espèces dont cinq patrimoniales comme les pic mar et pic noir ainsi que le loriot d'Europe. L'inventaire des oiseaux nicheurs du parc du Peuple de l'Herbe a permis de définir des préconisations pour la gestion des milieux, dans le but de préserver les conditions favorables aux espèces d'oiseaux à enjeu du site, comme le bruant des roseaux, la bécassine des marais ou encore le faucon crécerelle. Cette année, deux nichoirs pour le martin-pêcheur d'Europe ont été installés dans l'espoir de pouvoir suivre au mieux sa nidification.



Refuges LPO

Des Refuges LPO dans Paris

JEAN-PIERRE LAIR

En 2018, la ville de Paris nous a proposé d'intégrer 28 parcs dans le programme Refuges.

Une faune inattendue

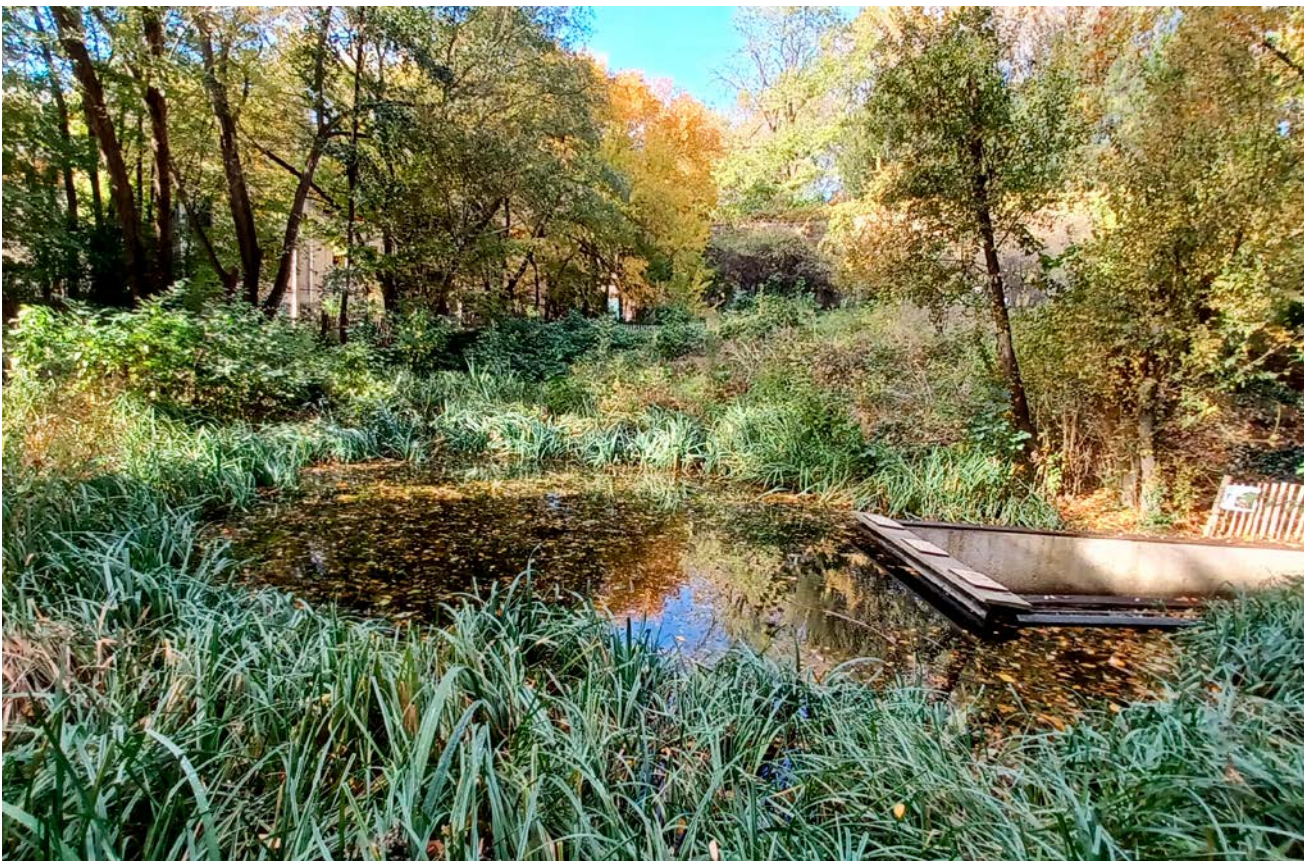
Ces refuges présentent des surfaces et des habitats variés. Certains sont très aménagés, mais d'autres semblent plus "naturels". Selon leur emplacement, ils représentent les derniers espaces "naturels" du quartier ou bien s'inscrivent dans un réseau d'espaces verts.

Les inventaires initiaux ont été menés en 2019 et 2020, afin de répertorier leur faune et leurs habitats, et de proposer des préconisations de gestion adaptées à chacun. Nous y avons observé des habitats rares en ville, tel que mares et strates herbacées hautes, ainsi que des tas de pierres ou de bois. De belles surprises nous attendaient, comme la gorgebleue à miroir et le phragmite des joncs ou encore l'alyte accoucheur.

Accompagner pour protéger

Nous avons proposé des mesures pour pérenniser, voire augmenter leur biodiversité : création de prairies fleuries ou de haies champêtres, installation de gîtes artificiels ou conservation du bois mort.

Afin d'accompagner la mairie, un suivi a été effectué cette année dans chaque division d'arrondissement. Il a été l'occasion d'apprécier la mise en place des préconisations proposées, et de répondre aux questions des gestionnaires. Il a aussi permis de faire le point avant le bilan que nous effectuerons l'année prochaine.





RAPPORT D'ACTIVITÉ 2023
**SENSIBILISER
ET MOBILISER
LES PUBLICS**

- 37 Education et formations
- 43 Bénévolat et vie associative
- 46 Faune sauvage en détresse

Éducation et formations



© Lucille Bourgeais

Mobilisation citoyenne, une année riche en projets

LUCILLE BOURGÉAIS

L'année 2023 suit le même rythme que 2022 en termes de nombre d'activités et de public accueilli (près de 1 200 actions d'éducation et de formations, plus de 280 activités au programme des sorties nature, 40 stands, la participation à 12 commissions, 2 500 appels sur le sujet de la faune sauvage en détresse), et un cap atteint avec 10 000 adhérents franciliens en fin d'année.

En parallèle de toutes ces actions, l'équipe a mené avec brio :

- > la rédaction d'un panneau pédagogique sur le héron cendré qui sera prochainement installé à la héronnière du parc départemental Georges Valbon ;
- > le lancement du projet 'Plus de Nature dans Mon Quartier' à Longjumeau ;
- > le succès grandissant des cours du soir avec TPO (Théorie et Pratique de l'Ornithologie) et le lancement des formations Oiseaux Communs ;
- > la plantation d'une haie dans le cadre des projets de protection de la chevêche d'Athéna et du moineau friquet ;
- > la fourniture d'un kit d'animation pour tous les groupes locaux et thématiques qui le souhaitent ;
- > les plus de 8 réponses aux enquêtes publiques,
- > la redynamisation des soirées adhérents ;
- > la publication des revues LPO Infos, réalisée qui détaille les activités de la délégation, avec un gros travail des bénévoles pour la relecture et la mise en page ;
- > et de nombreux autres projets que vous découvrirez en lisant ce rapport.

Grâce à vous tous, la mobilisation est au cœur des actions de la délégation. Et en 2023, ce sont plus de 121 069 heures de bénévolat qui ont été réalisées ! (115 000 heures en 2022). Bénévoles, adhérents, sympathisants, partenaires, petits et grands, un grand merci à tous pour votre soutien et votre engagement à la LPO. Un grand merci aux équipes salariés, et aux stagiaires accueillis qui œuvrent chaque jour pour mener à bien les projets.

“Plus de Nature dans mon quartier” bilan après une première année en Ile-de-France

RÉMI GOUTTEFARDE

« Plus de Nature dans Mon Quartier » est un programme national de la LPO, destiné à favoriser la nature dans les quartiers prioritaires de la politique de la ville. Depuis décembre 2022, la délégation de la LPO Île-de-France intervient à ce titre au sein du quartier du Bel Air – Rocade situé à Longjumeau (91).

En partenariat avec la municipalité et la maison de quartier Colucci, une vingtaine d'animations de découverte de la biodiversité ont été proposées à des publics variés, habitants du quartier, et de ses alentours.

Une partie des animations, proposées au public familial et périscolaire, ont aussi permis de toucher un public plus large, comme les fidèles du « club jardin » porté par la ville à l'Espace de la biodiversité. Par ailleurs des événements comme le “Comptage national des Oiseaux des jardins”, la tenue de stands avec la maison de quartier ou un chantier participatif de plantation d'une haie champêtre, ont

également permis la participation de nombreux enfants et adolescents qui ont activement contribué à aider la biodiversité environnante !

Enfin, une convention a aussi été établie avec le bailleur social ESSIA – Essonne Habitat pour un Refuge LPO concernant un espace d'environ un hectare. Une partie du refuge comprend une zone déjà aménagée en faveur de la biodiversité, en pied d'immeuble (la « Vallée aux oiseaux ») mais fera l'objet de nouveaux aménagements, visant à élargir les lieux d'accueil pour la faune et la flore mais aussi à renforcer la visée pédagogique du site. Quelques animations ont d'ores et déjà permis au public de découvrir les oiseaux du site, notamment les quelques couples de moineaux domestiques qui nichent dans certains immeubles de la zone !

Le retour des animations à la RNR

CAROLINE WIDMER & ADRIEN AUDOYE

Depuis peu l'observatoire de la réserve naturelle a été dégradé. Cela complique l'accès et le déroulement des animations.

Cependant la RNR offre ses atouts à qui veut bien s'y arrêter. Avec ses deux observatoires en bordure du bassin de la Bièvre, la LPO propose des animations (financées en partie par la région Ile-de-France) pour le grand public et pour les scolaires.

Cette année, de belles espèces comme le râle d'eau, la bécassine des marais, le milan royal, les chevaliers guignette et culblanc ont été observées pour le plaisir des

grands et des petits.

Pour les animations scolaires, se laisser le temps d'observer est primordial. La plupart des enfants utilisent des jumelles pour la première fois. La récompense se fait souvent entendre « OUAAAHH mais c'est trop bien ! ». La beauté du vivant est toute proche, l'apprentissage et l'identification deviennent faciles.

Éducation et formations

Les formations ornitho en IDF

AURÉLIE PROUST

L'offre de formation que nous proposons s'étoffe. Nous avons commencé par l'École régionale d'ornithologie qui nous a amenés à créer les cours 'Théorie et pratique de l'ornithologie' (TPO), pour répondre à la demande grandissante des personnes voulant se former. Cette dernière formation se présente sous la forme de 20 cours et 6 sorties. Le niveau et les attentes n'étant pas les mêmes nous

avons ouvert une session de formation de 10 cours sur la connaissance des oiseaux communs, plus accès sur les oiseaux des parcs et jardins, et les bonnes pratiques à la mangeoire et aux nicheris... Nous intervenons également auprès des collectivités et des entreprises pour former leurs salariés à la reconnaissance des oiseaux.

Ecole nationale d'ornithologie

LUCILLE BOURGEOIS



Compte tenu du succès de nos formations régionales, nous avons proposé de travailler sur le sujet avec la LPO France. Après avoir fait le tour du réseau pour recenser l'existant et les besoins, la LPO-IDF, la LPO France et LPO Bretagne ont travaillé sur l'École d'ornithologie, pour proposer une formation de niveau 1 à tout le réseau. Nous avons revu l'ordre des cours, le contenu, les outils... pour livrer un kit complet de formation à chaque LPO du réseau, souhaitant s'engager dans ce projet. Nous remercions très fortement les photographes de l'IDF, qui alimentent très régulièrement la photothèque, c'est grâce à leur implication que nous pouvons créer du contenu. À la rentrée, plusieurs écoles ont vu le jour en Bretagne, Hauts-de-France, Marne et Marseille. Nous sommes ravis de ce succès et d'avoir contribué à développer ces écoles en région.

École régionale d'ornithologie Les activités de consolidation

LUCILLE BOURGEOIS

Depuis plus de 10 ans, nous proposons avec l'ARB Île-de-France (Agence régionale de la biodiversité) les sessions de formations de l'École régionale d'ornithologie. Pour continuer de former les stagiaires et les accompagner dans leur progression, nous proposons chaque année un programme d'activités de consolidation. Les thématiques, formats et niveaux sont variés afin de pouvoir correspondre au plus grand nombre. Par exemple, en 2023, il a été proposé une journée sur les chants complexes, en compagnie de Stanislas Wroza (un grand merci à lui), un suivi de migration à l'automne, et de nombreuses soirées quizz qui rencontrent un fort succès.



Éducation et formations

TPO Approfondissement

OLIVIER PAIKINE

Pour la première fois en 2023, un niveau supplémentaire a été mis en place dans le cadre du cycle de formation « Théorie et pratique de l'ornithologie », suite aux demandes des participants qui souhaitaient continuer de s'investir dans leur pratique de l'ornithologie.

S'inspirant des journées de consolidation proposées dans la continuité des deux sessions de l'École régionale d'ornithologie organisées avec l'ARB, la formule TPO Approfondissement propose de 1 à 5 séances au choix, pour approfondir les connaissances relatives à l'identification de certains groupes d'espèces (oiseaux d'eau, limicoles, laridés, rapaces, passereaux) et ainsi contribuer aux protocoles d'étude les concernant (STOC, SHOC, comptage Wetlands, enquêtes...).

Chaque séance se compose d'un cours théorique dispensé en visioconférence de 19 h à 21 h et d'une sortie pratique le week-end suivant, sur un site réputé pour sa richesse ornithologique (ENS des Olivettes, RNN des étangs et rigoles d'Yvelines, Ile de loisirs de Jablines-Annet, RNR de la boucle de Moisson).

ARB : Agence régionale de la biodiversité
STOC : Suivi temporel des oiseaux communs
SHOC : Suivi hivernal des oiseaux communs
ENS : Espace naturel sensible
RNN : Réserve naturelle nationale
RNR : Réserve naturelle régionale



Retour Séminaire EDU

NICOLAS PLUCHON

Du 04 au 08 décembre se tenait le séminaire éducation du réseau LPO qui avait pour thème Sport et Biodiversité. Sur les 180 membres du réseau éducation (réseau composé d'animateurs nature des associations locales LPO de France) que compte l'association, plus de quarante personnes ont participé à l'événement. La LPO-IDF était représentée par Adrien Audoye et Nicolas Pluchon.

Il a été très intéressant de constater la difficulté pour concilier certains sports et la protection d'espèces, notamment en montagne où, par exemple, la pratique de l'escalade peut causer le dérangement des nichées d'oiseaux rupestres. Une information naturaliste, sur la présence éventuelle d'oiseaux, permettrait aux pratiquants de comprendre l'importance des enjeux naturalistes et la néces-

sité d'un partage respectueux du domaine d'activité. Ainsi, un gypaète barbu occupant des lieux passerait du statut de rapace 'gêneur' à celui de 'mascotte', les habitués du lieu devenant ainsi acteurs de la protection de la nature et relais d'informations auprès du public, car ils sont souvent sur la zone, dans le cadre de la pratique de leur sport. Ceci ne représente qu'une petite part des échanges abordés au cours de ce séminaire riche en informations.

Éducation et formations

Des oiseaux dans la médiathèque !

QUENTIN ARACHELOFF

Nous recevons un nombre croissant de sollicitations de la part de médiathèques désireuses d'organiser des activités autour des oiseaux, auxquelles nous répondons avec plaisir !

Les thématiques des animations de cette année sont variées : balade ornitho, construction de nichoirs ou encore conseils sur le nourrissage. Nous retrouvons la plupart du temps un public familial, mais c'est parfois l'occasion de rencontrer un public plus spécialisé. Un de nos animateurs a ainsi animé une conférence, ludique et sensorielle, sur le chant des oiseaux à destination de personnes en situation de handicap visuel.

Saluons également les efforts des médiathèques qui mettent systématiquement en place une belle sélection d'ouvrages (romans, CD, livres scientifiques...) à la disposition du public, mettant ainsi les oiseaux à l'honneur !

Sorties de Saint-Ouen

NICOLAS PLUCHON

La mairie de Saint-Ouen s'investit pleinement dans la sensibilisation de ses habitants à l'environnement. D'une part, elle a classé le Grand Parc des docks en Refuge LPO. D'autre part, elle pérennise cette action en offrant au public des activités naturalistes. Ainsi, en 2023, sept sorties LPO ont pu être effectuées, de mars à décembre. Même si les balades ornithologiques représentent la principale thématique du site, une animation sur les chauves-souris a également eu lieu et une autre est déjà prévue pour 2024. Le public présent est souvent familial et les personnes, curieuses et sensibles à la vie sauvage, sont pourtant souvent surprises, quand elles découvrent vivre à proximité d'un martin-pêcheur ou de pipistrelles. Cela montre l'intérêt de ces activités pour continuer les actions de protection et sensibilisation auprès des locaux.

Découverte des oiseaux dans le VII^e arrondissement

QUENTIN ARACHELOFF

Grâce au soutien de la fondation EDF, 25 classes des écoles du VII^e arrondissement de Paris ont pu bénéficier de deux animations chacune.

Une première séance réalisée en classe a permis aux élèves de découvrir les oiseaux de manière générale. Nous avons aussi posé les bases de l'identification des espèces, afin d'être bien préparés pour notre deuxième atelier, une balade ornitho !

Equipés de jumelles et de guides, les élèves ont arpenté le Champ de Mars, les Invalides ou encore le jardin du musée Rodin à la découverte des espèces parisiennes. La grive musicienne, le rougequeue noir ou encore le faucon crécerelle n'ont désormais plus de secrets pour eux ! Ces différentes observations ont suscité leur intérêt tout comme celui des enseignants, qui ont poursuivi ce travail de sensibilisation à l'environnement en classe.



Éducation et formations

Présentation

NICOLAS PLUCHON

Depuis maintenant plus d'un an, les réunions mensuelles de l'équipe éducation de la LPO-IDF se terminent par la présentation d'un thème sur un sujet souvent récurrent lors des sorties grand public, que les gens abordent d'eux-mêmes. Chaque animateur définit le sujet qu'il va mettre en avant auprès de ses collègues, pour une durée de 10 minutes, permettant de donner les informations essentielles et/ou pertinentes à restituer au public. Nous

archivons ensuite ces présentations, utiles pour nous replonger dedans si besoin. Nous nous sommes ainsi déjà focalisés sur les perruches, les pigeons, la chasse, les oiseaux de plaine, les chats, les corvidés ou l'histoire du pavillon Maurouard (bureau de la LPO IDF à Vaujours). Ces présentations sont une bonne occasion d'élargir nos connaissances et nous préparent mieux à certaines questions imprévues qu'une personne peut nous poser.

Les animations au parc de la Poudrerie

THOMAS FICHEZ

Chaque année, dans le cadre de notre partenariat avec le département, les animateurs de Vaujours (93) accueillent plusieurs classes d'élémentaire sur différents thèmes (salamandre, hérisson, oiseau mystère...). Cette année, le thème était les arbres et plus précisément l'identification de ces derniers. Mais, comment faire pour parler d'un sujet aussi spécifique (et pas forcément connu par la plupart des scolaires) ? Et bien, nous avons présenté l'activité sous forme d'une enquête ! En effet, nos apprentis détectives devaient identifier un arbre du parc qui causerait des intoxications à ceux qui mangeraient ces fruits.

En deux heures, les élèves devaient identifier les différents arbres d'une liste de suspects que les animateurs leur avaient fournie. Suite à cela, diverses activités, comme reproduire, sur une feuille blanche et avec du charbon, l'empreinte du tronc d'un arbre ou encore récolter des fruits et feuilles des différents suspects, permettaient aux détectives d'apprendre à reconnaître les différents arbres ainsi que, dans le cadre de leur enquête, d'identifier notre coupable.

Bénévolat et vie associative

Science participative à Valmondois (95)

ERIC GROSSO

La mairie de Valmondois a souhaité lancer la réalisation de son Atlas de la biodiversité communale (ABC) sur la faune. Elle s'est associée avec le PNR du Vexin français et la LPO pour conduire ce projet sur deux années. L'idée est de mobiliser les habitants dès l'acquisition des données. L'objectif est plus de partager/valoriser les connaissances des habitants sur la faune de leur commune que d'avoir une liste exhaustive des espèces présentes.

L'animation du projet sur place repose en grande partie sur la mobilisation d'habitants. Un groupe d'une vingtaine de personnes participent régulièrement aux activités et échanges sur le groupe WhatsApp dédié à l'ABC.

Les élèves du master environnement de l'université de Cergy-Pontoise s'impliquent dans le projet. Ils travaillent sur sa communication et participent activement à l'organisation d'un évènement avec un concours photos au printemps 2024.

La LPO a coanimé l'atelier de lancement (avril 2023) et réalisé deux animations (28 participants). Les animations sont l'occasion de rechercher les oiseaux mais aussi de former les participants à la saisie des données. Le PNR du Vexin a organisé des animations sur les autres taxons : les insectes (SPIPOLL par l'OPIE), les batraciens et les chiroptères.

Un projet porté par une dynamique locale très intéressante mais qui peine encore à se traduire par une remontée importante des données.

Tous nos projets de science participative à Valmondois mais aussi à Villejuif et au Raincy, ont besoin de données, donc si vous passez par ces communes n'hésitez à faire une liste d'observations.

OPIE : OFFICE POUR LES INSECTES ET LEUR ENVIRONNEMENT
SPIPOLL : SUIVI PHOTOGRAPHIQUE DES INSECTES POLLINISATEURS

Bénévolat et vie associative

Bilan Oiseaux des Jardins

ESTELLE MERCIER

Comme nous l'avons évoqué dans le dernier LPO Info Spécial Assises, nous avons pour objectif de développer les formations à l'Observatoire des Oiseaux des Jardins, après deux sessions réalisées en 2022.

Cette année, ce sont 10 formations qui ont eu lieu, réunissant presque 120 participants au total. Plusieurs sessions ont eu lieu dans des établissements scolaires, auprès des enseignants pour les écoles élémentaires ou auprès des étudiants et chercheurs pour l'École normale supérieure. La majorité des formations a tout de même été organisée avec différentes collectivités, à destination du grand public. Un grand merci aux partenaires qui nous ont accueillis pour ces sessions et un grand merci également aux participantes et participants pour leur investissement lors de ces rencontres et leur participation à l'observatoire.

Les bilans franciliens des week-ends de comptage hivernal et printanier ont à nouveau été partagés cette année via la newsletter de la délégation, et concernant le dernier week-end du mois de mai le record 2022 a été (largement) battu avec plus de 400 participants, doublant presque le nombre de participants par rapport à l'année précédente ! Cela représente un millier de données supplémentaires et presque 3 000 oiseaux comptés en plus par rapport à 2022, alors un grand merci à toutes celles et ceux qui ont participé.

Concernant 2024, ce sont trois formations qui sont déjà planifiées pour le premier semestre et nous vous donnons donc rendez-vous en février pour le prochain bilan du comptage hivernal ! D'ici là, à vos marques, prêts, comptez !

Marjolaine 2023

DALILA HACHEMI

Comme l'année dernière, nous avons participé au Salon Marjolaine 2023 avec l'aide de plus de 25 bénévoles et salariés de la LPO-IDF. De plus, cette année nous avons pu compter sur le soutien de notre équipe de la collecte de rue qui nous a accompagnés pendant les cinq jours de l'événement, présentant avec nous la LPO et ses actions à tous les curieux qui passaient par le salon.

Grâce au concours photo et au collectif des photographes de la LPO-IDF, nous avons pu présenter à Marjolaine le calendrier LPO-IDF 2024, avec ses magnifiques photographies. Ce calendrier a été le produit phare de notre stand. Parmi les autres nouveautés, qui ont connu un grand succès sur le stand, on trouve les 'tote bags renard LPO', ainsi que les posters de rapaces, d'hirondelles et d'oiseaux communs. Sans oublier le succès habituel du guide des oiseaux d'Île-de-France édité par la LPO-IDF - Débuter en ornithologie-, un petit livre très pratique pour accompagner tous ceux qui souhaitent s'initier à l'identification des oiseaux qui les entourent.

Un grand merci aux organisateurs de nous avoir accueillis. Un grand merci également à toutes les personnes qui ont tenu le stand ainsi qu'à celles qui ont décidé de soutenir la protection de la biodiversité en adhérant ou en faisant un don à la LPO sur le stand.

Soirées adhérents

DALILA HACHEMI

En 2023 les soirées bénévoles sont devenues des soirées adhérents et sont passées du rythme d'une tous les deux mois à une soirée par mois.

La soirée du mois de janvier, comme d'habitude dévolue aux traditionnels vœux de la nouvelle année a réuni près de 80 personnes.

Cette année des thèmes comme Faune Sauvage en détresse, Oiseaux des jardins, Initiation au droit de l'Environnement, comment aider les oiseaux en hiver, découverte des rapaces nocturnes ou les busards d'Île-de-France ont rassemblé en moyenne 15 à 20 personnes par soirée.

Une initiation au dessin naturalise a eu un énorme succès et les adhérents ont demandé une nouvelle session. En juillet nous avons innové en proposant une sortie en soirée sur le parc Montsouris.

Le prochain calendrier commence à se remplir avec entre autres une soirée sur les corneilles parisiennes baguées, une découverte de la Faune africaine...

N'hésitez à nous contacter si vous souhaitez animer une de ces soirées en nous proposant vos thèmes. Les soirées ont lieu un mardi par mois de 18h à 20h dans le 14^e arrondissement de Paris.

Bénévolat et vie associative

Initiatives pour les groupes locaux et thématiques

AURÉLIE PROUST & CLARA VALLEJO QUINTANILLA

Mini-formation d'initiation à l'ornithologie pour les membres des groupes locaux.

Quelques groupes locaux ont émis l'envie que leurs membres puissent profiter de formation à la reconnaissance des oiseaux. Aurélie Proust, en charge des formations premier niveau, leur a concocté une petite visio-conférence de deux heures le 29 novembre à 19 h.

Les participants étaient nombreux puisque près d'une centaine de personnes étaient présentes dont les référents des groupes locaux. Ils ont ainsi appris les bases de l'ornithologie.

La deuxième partie aura lieu en février, et, en attendant, les différents groupes locaux vont organiser une ou plusieurs sorties pour mettre en pratique ce cours sur le terrain.

Kit d'animations pour les groupes locaux

Afin de développer davantage les actions locales de sensibilisation, cette année nous avons réalisé un kit d'animation pour chaque groupe local en IDF. Ce kit contient différents matériaux pour animer des stands, des ateliers ou des sorties, et faciliter le contact avec le public, grands et petits. Entre autres, on y trouve plusieurs jeux pour apprendre à distinguer le dimorphisme sexuel chez les oiseaux, à comprendre les différentes formes de becs et de pattes, ou encore à commencer à reconnaître les empreintes de la faune sauvage.

Nous espérons que ces outils aideront et faciliteront les actions de sensibilisation de nos groupes locaux.

Observatoire Hirondelles & Martinets

EMMA ORBAN

L'Observatoire Hirondelles & Martinets va entamer sa troisième saison !

Relancé en 2022, celui-ci met en avant un suivi participatif de comptage des colonies d'hirondelles de fenêtre et rustiques, ainsi que de martinets noirs sur la région. Il vise à cartographier la répartition de ces espèces sur le territoire afin d'évaluer leur état de santé et pouvoir anticiper des actions, en cas de travaux qui pourraient les impacter.

Depuis le lancement de l'observatoire, le nombre d'observateurs, ainsi que le nombre et la qualité des données d'observation, ont augmenté. Les communes sur lesquelles sont présentes les colonies ont été informées.

En 2023, le sujet de l'Observatoire Hirondelles & Martinets a fait l'objet d'une campagne de dons via un arrondi en caisse au BHV. Ainsi, 48 000 € ont été récoltés pour nous aider à son développement. En 2024, de nouvelles actions voient le jour :

> La mise en place d'une carte interactive sur le site Internet de la LPO Ile-de-France, permettant de connaître « en temps réel » la localisation précise des colonies dans la région.

> L'organisation d'une soirée de présentation des résultats et le partage du bilan de l'année 2023.

> La mise en place d'animations/de formations à destination du grand public (et de nos groupes locaux).

> La mise en place d'une plaquette explicative à destination des entreprises et collectivités, pour les accompagner dans la réalisation d'aménagements favorables aux oiseaux.

> La mise en place d'un concours pour les petits et les grands sur les meilleures observations de ces espèces !

Un stagiaire de Master 1 nous accompagnera en début d'année pour le développement et la mise en place de ces actions.

Le Passer

CATHERINE WALBECQUE

Notre revue scientifique régionale, poursuit sa route avec succès et brio en rapport avec des actualités ornithologiques d'une grande richesse : après la découverte l'année dernière d'Hiboux grand ducs nicheurs, nous continuons cette année avec le suivi d'une nichée d'Aigles bottés... sans parler des rubriques habituelles annuelles telles que les chroniques parisiennes, la synthèse des oiseaux rares, et le suivi migratoire...pas moins de 8 articles complètent notre volume pour l'année 2023.

C'est au sein de la commission naturaliste que les auteurs trouvent toute l'aide technique nécessaire.

Rappelons que l'édition du Passer est numérique et gratuite, à retrouver dans l'onglet « publications » de notre site <https://www.lpo.fr/lpo-locales/lpo-ile-de-france>

Bénévolat et vie associative

La médiation faune sauvage à la LPO Île-de-France

EMMA ORBAN

Chaque année, la LPO-IDF répond à de nombreuses sollicitations du grand public sur des sujets divers de médiation, principalement liées à la cohabitation avec la faune sauvage et à sa sauvegarde. Mais alors, quels sont les sujets les plus récurrents ? Et quels sont les sujets les plus complexes pour lesquels les solutions restent limitées ?

Les sujets les plus récurrents

> En 2023, sans surprise, les questions liées à la **faune sauvage en détresse** sont en tête du podium. Vous pouvez retrouver les statistiques et plus d'informations page 47.

> Au printemps, beaucoup de citoyens qui reviennent chez eux après s'être absentés quelques jours, découvrent sur leur balcon une **niché de pigeons**. Mal-aimée, cette espèce ne ravit pas toujours surtout lorsqu'elle s'invite chez des gens. Il faut donc expliquer mais surtout rassurer pour éviter tout dérangement ou destruction de nids et de jeunes.

> Les problématiques de destruction sont malheureusement encore trop importantes aujourd'hui. Les **travaux mettant en péril des nids d'hirondelles et de martinets** représentent des cas complexes. Souvent contactées en urgence, les équipes de la LPO se mobilisent avec l'aide de bénévoles pour rappeler la réglementation, faire stopper les travaux et accompagner au mieux les entreprises et collectivités afin de protéger les colonies.

> Récemment, la LPO communiquait sur les animaux que l'on qualifie de « mal-aimés ». Beaucoup de sollicitations reposent sur des **problématiques liées à des espèces** qui « posent problèmes » : la perruche à collier qui crie trop fort, se regroupe en dortoir trop important, chasse les écuireux et les autres oiseaux... ; la corneille noire et la pie qui deviennent responsables de la diminution des oiseaux des jardins... ; le pigeon qui provoque des nuisances sonores et sanitaires... les fiches médiations de la LPO permettent de communiquer, de mettre en avant des solutions mais aussi de montrer l'importance de ces oiseaux dans le milieu naturel.

> Enfin, chaque année, la LPO se mobilise pour sensibiliser sur les questions d'**élagage et d'abattage d'arbres et de haies en pleine période de nidification**. Il est recommandé de ne pas intervenir sur la végétation entre le 15 mars et le 31 août mais ces recommandations ne sont pas toujours entendues...

Les sujets les plus complexes

> À Paris notamment, les canards colverts n'ont pas fini de nous surprendre ! Chaque année, les femelles choisissent des **balcons ou des toits terrasses pour donner naissance à leurs petits**. Coincés en hauteur sans points d'eau, le sort des juvéniles peut malheureusement être scellé. Les interventions sont très délicates car la



© D. Dagorne

femelle est difficile à attraper et peut partir et abandonner ses petits, et les juvéniles s'éparpillent rapidement. Malheureusement, très peu de bénévoles sont formés pour ces interventions...

> Cygnes, oies, renards, chevreuils... des **oiseaux et mammifères de taille et de poids importants**. La capture et l'acheminement en centre de soins sont bien souvent compliqués. Peu de bénévoles sont habitués à intervenir sur des animaux de ce gabarit. Nous essayons de faire appel aux services des pompiers mais les interventions ne sont pas toujours possibles de leur côté, nous avons une chance sur deux... Avec l'aide de la page Facebook « SOS faune sauvage IDF », nous arrivons à trouver des bénévoles avec du matériel, qui prennent leur courage à deux mains pour secourir les animaux en détresse.

> Autre grosse problématique, les **oiseaux coincés dans des filets anti-volatiles**. Postés à une hauteur importante, le recours à des cordistes est souvent nécessaire. Les moyens humains et matériels ne sont pas toujours au rendez-vous et malheureusement, les oiseaux en pâtissent et peuvent mourir d'une lente agonie. Rappelons que ces filets devraient en permanence être entretenus pour ne pas devenir un piège mortel pour les oiseaux !

> Les goélands se regroupent sur les toits des immeubles pour donner naissance à leurs petits. Lors de leur apprentissage, les **jeunes goélands peuvent tomber du nid et se retrouver coincés dans des cours d'immeubles**. Souvent en zones étroites, les adultes n'osent pas descendre pour continuer à les nourrir. Les jeunes se retrouvent donc à piailler au sol en attendant de l'aide. Plusieurs d'entre eux sont malheureusement chassés par les riverains qui ne supportent pas leur présence. Se pose toujours la question du dépôt en centre de soins car ils ne sont pas blessés et nous n'avons pas la garantie que les parents ne reviendront pas...

Faune sauvage en détresse

Faune sauvage en détresse en Ile-de-France, les chiffres de l'année 2023

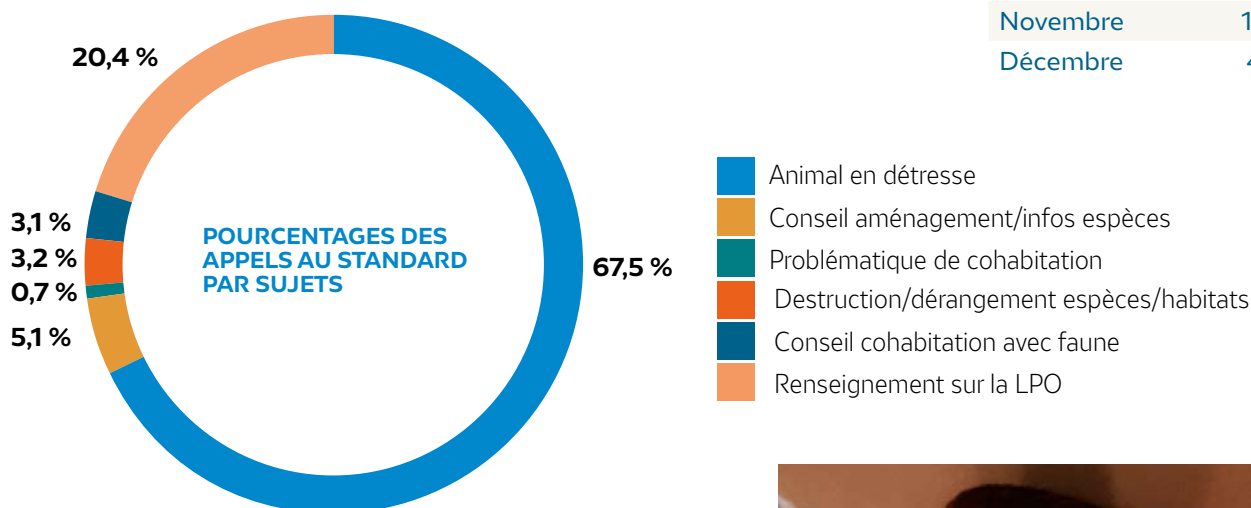
EMMA ORBAN

Chaque année, la LPO Île-de-France est très fortement sollicitée pour des cas de découverte d'animaux sauvages en détresse. Rencontrés chez des particuliers, dans des jardins/balcons ou dans le milieu naturel, ces animaux blessés, malades, anormalement affaiblis, sont de plus en plus nombreux. Malheureusement, encore aujourd'hui, les principales causes de détresse sont liées aux activités humaines. Si nous fai-

sons le maximum pour les soigner et les sauver, il faut aussi faire le maximum pour mettre en place des solutions en amont afin d'éviter ces causes de détresse !

En 2023, nous avons reçu 3712 appels au standard téléphonique, un petit peu moins qu'en 2022. Parmi ces appels, 2505 ont concerné un animal en situation de détresse, soit un total de 67,5%.

Mois de l'année 2023	Nombre d'appels
Janvier	162
Février	140
Mars	140
Avril	176
Mai	268
Juin	411
Juillet	389
Août	282
Septembre	176
Octobre	194
Novembre	118
Décembre	49



Le début de l'année a été marqué par la période sensible de contamination des oiseaux à la grippe aviaire. Des centaines d'oiseaux (notamment des mouettes) ont malheureusement été retrouvés morts ou agonisants. C'est pour cela que l'on observe une hausse des appels sur les trois premiers mois de l'année par rapport aux années précédentes. Comme habituellement, les appels commencent à augmenter au printemps, avec un pic au mois de juin. En 2023, 411 appels sur 485 au total ont concerné un animal en détresse.



© MC. Furness

Faune sauvage en détresse

Voici les quatre thématiques d'appels que nous avons le plus reçues en ce qui concerne la faune en détresse. À elles seules, ces thématiques représentent plus de 70 % de ces appels au sujet d'un animal en détresse. Cette année, la thématique des oiseaux domestiques a augmenté. La LPO est très régulièrement sollicitée pour des oiseaux de type perruche, perroquet, canari... perdus ou trouvés !

THÉMATIQUE D'APPEL	Nombre d'appels	%
Animal blessé/affaibli	1 001	40 %
Ramassage jeune (non blessé, non volant)	610	24,4 %
Oiseau domestique échappé de captivité (trouvé/perdu)	174	7 %
Animal blessé par un chat	157	6,3 %

Étant donné le nom de l'association, la LPO est beaucoup plus sollicitée pour des oiseaux. Le top 10 des espèces pour lesquelles nous sommes le plus appelés ne concerne que des oiseaux. Voici le classement des appels :

496
Pigeon biset des villes

218
Pigeon ramier

127
Corneille noire

125
Merle noir

118
Pie bavarde

87
Moineau domestique

81
Martinet noir

77
Mouette rieuse
(dus à la grippe aviaire)

69
Tourterelle turque

64
Mésange charbonnière



RAPPORT D'ACTIVITÉ 2023
GROUPES
LOCAUX ET
THÉMATIQUES

77 Groupe Combs-la-Ville

En plus des actions classiques de tenue de stand, d'animation auprès des scolaires (maternelle, lycée), d'activité de comptages d'oiseaux et de participation à des actions diverses (campagne busards), notre groupe a connu quelques temps forts propres à cette année :

> Un **partenariat avec l'IUT de Lieusaint** et la visite de notre refuge LPO par une douzaine d'étudiants en génie biologique.

> L'organisation et l'animation d'un atelier aux **Assises nationales de la biodiversité à Marseille**. Le thème était « Collectivités et biodiversité : quelles pratiques vertueuses pour une approche intégrée en faveur de la biodiversité des communes ? ». L'atelier était coanimé avec l'Agence régionale biodiversité environnement PACA.

> La **contribution à la photothèque LPO-IDF** avec environ 600 nouvelles photos en 2023.

> Le **rapprochement avec l'association locale des « Coquelicombs »** pour mutualisation des bénévoles et des animations. Nous avons ainsi organisé ensemble l'ouverture de notre refuge LPO dans le cadre de la Fête de la Nature 2023.

> L'extension en fin d'année de notre groupe local à l'ensemble des 23 communes de la communauté d'agglos Grand Paris Sud avec changement de nom : **Groupe Local LPO de Grand Paris Sud**. Cela nous permettra d'être plus légitimes sur les prises de position concernant les projets hors Combs-la-Ville : corridor écologique Sénart Rougeau, aménagement des berges de Seine sur GPS, dialogue avec les élus de GPS.

Avec notre nouvelle dénomination GL LPO Grand Paris Sud (ou GL LPO GPS), nous espérons augmenter le nombre de bénévoles, pour pouvoir proposer et organiser de nouvelles activités, notamment des sorties naturalistes. Nous souffrons effectivement aujourd'hui d'un manque de forces vives, l'essentiel des activités reposant sur deux personnes.

En plus de la sensibilisation du grand public à l'importance de la biodiversité et comment la protéger, notre groupe local continue à s'impliquer pour la prise en compte de la faune sauvage dans les projets d'aménagement du territoire. Voici les principales activités réalisées :

> **Animation auprès de classes de maternelle à Cachan** le 9 mars 2023. On apprend à reconnaître quelques oiseaux, ce qu'ils mangent, comment ils vivent.

> **Création d'un collectif avec les Coquelicombs et Natura Troc, associations de Combs La Ville** le 1^{er} avril 2023

> **Journée de la Terre à Combs La Ville** le 22 avril 2023; Plus de 450 visiteurs sur les stands invités par la MJC de Combs La Ville ; parmi elles, la LPO présente avec sa banderole et sa flamme reçues depuis tout juste quelques jours.

> **Rencontre du maire du Coudray-Montceaux** le 12 mai 2023; Préconisation sur Tour à hirondelles

> **La Nature en Harmonie à Marolles en Brie** le 14 mai 2023; Notre stand présentait une exposition photo sur la biodiversité locale, des nichoirs à mésanges et des abris à chauve-souris ainsi qu'une documentation variée. Malgré une affluence limitée par une météo incertaine pour cet événement nous avons pu avoir des échanges de qualité avec le public et les autres participants. L'accueil était excellent.



> Ouverture Refuge LPO les 27 et 28 mai 2023.

Pour la 14^e année dans le cadre de la Fête de la Nature, dans le jardin de Claire et François, cet événement s'est fait en partenariat avec les Coquelicombs et Natura Troc.

Plus de 60 personnes passées sur les 2 jours qui ont découvert quelques gestes à faire dans son jardin pour favoriser la biodiversité.



> **Visite Refuge LPO par des étudiants de l'IUT de Lieusaint** le 8 juin 2023. Une douzaine d'étudiants en Génie Biologique sont venus visiter notre refuge LPO et découvrir comment « accompagner la nature » plutôt que « gérer un espace vert ».

Rendez-vous est pris pour l'année prochaine pour faire l'analyse de la qualité de l'eau de la mare, en guise de TP.

> **Animation d'un atelier aux Assises Nationales de la Biodiversité à Marseille** le 5 juillet 2023.

Atelier co-animé avec Agnès de l'ARBE PACA, cet atelier a laissé une grande place aux témoignages des participants.

> **Réunion de lancement trame noire de GPS** le 27 septembre 2023.

Participation à la réunion de réflexion sur les Trames VB et noire sur la communauté d'Agglo Grand Paris Sud avec de nombreuses autres associations.

> **Comité Régional de la Biodiversité** le 27 septembre 2023. Représentation de la LPO IDF au CRB sur les Aires Protégées de la région IDF. Ca a été l'occasion de rappeler le projet de corridor écologique Sénart Rougeau qui n'est pas une aire protégée mais dont la préservation est essentielle à la biodiversité. Le CRB doit apporter une réponse sur ce point.

> **Mobilisation contre l'abattage de 7 tilleuls** en octobre 2023. Un projet de réfection de trottoir devant une école de Combs-La-Ville prévoit l'abattage des 7 tilleuls qui ombragent la sortie d'école.

Notre intervention arrête cette décision et préserve les arbres ; la réfection se fera sans abattage.



Contact :

groupe.combslaville@lpo.fr

<https://www.facebook.com/groups/636976120301186>

77-91 Groupe Seine-Gâtinais

Notre groupe s'étend sur un vaste territoire avec deux pôles majeurs : Fontainebleau et sa forêt au sud et les plaines agricoles au nord avec une forte activité autour des communes de Mondeville, Bouville et d'autres faisant partie du PNR du Gâtinais.

Etudes et Protection

La protection des busards a été au centre des activités des bénévoles du groupe.

> Au mois de février, prise de contact avec le groupe ornitho de NaturEssonne afin de mieux réussir la saison 2023. Ces nouveaux contacts ont permis d'établir des échanges étroits qui ont toutes les chances de perdurer.

> 5 avril : présentation des busards et de la prospection aux bénévoles du GLSG et de NE par visio (animée par Birgit T.).

> Les premières sorties de prospection ont démarré à la mi-mai. Un premier nid a été fauché au lendemain de sa découverte, car il se situait dans une culture destinée à la méthanisation. D'autres nids ont été perdus à la prédation. Au final, sur le périmètre du Groupe local Seine Gâtinais, deux nichées ont été sauvées : une nichée de busards cendrés (le seul nid connu en Essonne) et des poussins de busards Saint-Martin ont dû être transportés au centre de soins de Mandres-les-Roses.

> Au cours des prospections et interventions, de nouveaux contacts ont été noués avec des agriculteurs et des chasseurs.

> Début juin, Eric Grosso a animé une sortie technique réunissant les bénévoles du Groupe Seine-Gâtinais et de NaturEssonne.

> Présence avec EG à une rencontre LPO-OFB.

> En octobre, EG a organisé les « Rencontres busards », au domaine de Montauger à Lisses, qui ont réuni des bénévoles de différents groupes de la LPO et de Pie Verte Bio, Athéna 78 et NaturEssonne.

> Rédaction d'un courrier au Préfet dans l'espoir d'avoir une réunion avec tous les acteurs du terrain (associations et institutions).

Par ailleurs, nous avons compté les hirondelles à Mennecy, Mondeville et Chevannes (site de Champcueil). La cité Clemenceau semble être la plus grosse colonie d'hirondelles de fenêtré en Essonne.

Un carré rapace a été suivi.

En sciences participatives, des listes et EPOC ont été effectués.

Plusieurs cas de destruction de haies en pleine période de nidification ont été signalés à l'OFB et à la LPO. Mais il y en avait d'autres...

Animation, sensibilisation et communication

Cette année, peu de sorties ont eu lieu, par exemple à Lisses, sur les Coteaux de Montblin, animées par BT.

La LPO a été présente avec un stand lors de la Fête de 1001 lumières à Montauger, un événement annuel majeur à la Maison de l'environnement du département de l'Essonne, avec BT, Céline B. et Sonia P. Le stand a été complété par l'exposition sur les « Espèces susceptibles d'occasion-

ner des dégâts » (ESOD) qui a déclenché de nombreuses discussions.

> Animation de trois séances de sensibilisation à l'école de la Verville, suivies de trois sorties dans le Bois de la Verville à Mennecy pour le compte d'une association locale (Asec) mais aussi au nom de la LPO (BT).

> Animation d'un atelier de sensibilisation aux oiseaux pour le compte de l'ANVL et de la LPO à la journée citoyenne de Fontainebleau (CB).

> Conférence sur la biodiversité de proximité pour le compte de la LPO au centre de recherche biomédicale de l'Armée française à Brétigny (BT).

> Participation à l'ABC de Mennecy (mise à disposition d'un lot de données).

> Participation à une réunion du comité consultatif de la réserve géologique de l'Essonne (Virginie LF).

> Participation à une réunion du comité directeur de la biodiversité du Siarce (BT).

Autres

> Perspectives pour 2024

> Plus de sorties, mais on est limité par le nombre de bénévoles disponibles pour les animer.

> Poursuite de la prospection et de la protection des busards dans le Nord du Gâtinais, en coopération avec NaturEssonne.

> Faire du comptage des hirondelles un point fort et fédérateur pour le groupe – une sortie commune suivi d'un comptage dans les villages du Gâtinais.

> Nous envisageons de proposer un point d'observation de la migration.

> Conférences de sensibilisation sur les busards.

Remerciements

Le groupe remercie Eric Grosso pour son accompagnement de cette troisième saison de suivi des busards et sa présence sur le terrain, tout particulièrement d'avoir choisi l'Essonne pour les 'Rencontres busards'. Remerciements aussi aux bénévoles de Pie Verte Bio 77 qui ont réalisé les survols en drone. Remerciements aussi à tous les nouveaux bénévoles qui se sont lancés dans l'aventure cette année. Remerciements également pour l'excellente coopération avec NaturEssonne.

Contact :
groupe.seine-gatinais@lpo.fr

77-93 Groupe Vallée de la Marne

Une année 2023 en « rythme de croisière ». Plusieurs actions ont débordé des limites historiques du groupe local... et un nouvel élan vers l'avant est instillé par le projet chevêche et friquet. À suivre...

Etudes

Comme l'an passé, nous avons relayé les enquêtes nationales et internationales :

Ce fut le cas pour les enquêtes Wetlands, les points de comptage EPOC Oiseaux de France, l'enquête rapaces, le suivi national œdicnème criard.

Au niveau local, des prospections dans le cadre du suivi de la Zone de protection spéciale (ZPS) labellisée Natura 2000 des boucles de la Marne.

Le groupe local a contribué au bilan des espèces patrimoniales de la ZPS Natura 2000, en collaboration avec le CPIE Vallée de la Marne.

Au centre du département, avec l'appui de l'association Pie Verte Bioo 77, nous avons suivi la reproduction exceptionnelle d'un milan royal x milan noir de la région.

Protection

Le groupe local a poursuivi sa veille en participant aux enquêtes publiques sur les projets d'aménagements, portant atteinte aux milieux naturels de la vallée. Un peu moins d'activité cette année.

> Férolles Attilly : Participation à l'enquête publique sur le projet photovoltaïque

> Pontault Combault : Expertise pour d'un site de compensation (Bois des Berchères)

Une médiation est en cours avec le Région IDF sur l'Île de loisirs de Torcy, pour éviter un nouveau fiasco sur la colonie de sternes pierregarins qui s'était installée lors du premier confinement. L'aménagement de radeaux à sternes est au centre de l'attention sur deux autres plans d'eau voisins.

Projet Chevêche

Dans le prolongement du projet de préservation de la chevêche d'Athéna et afin de consolider les continuités écologiques entre les populations Nord Seine-et-Marne et Est du Val-d'Oise, les actions menées sur le territoire "Plaines et Monts de France" en 2023 ont été principalement dédiées à la recherche de présence, pose et entretien de nichoirs, rencontres avec les habitants et élus des communes du périmètre. Nous avons cherché à initier des engagements de la part des habitants, élus, agriculteurs, pour une vraie prise de conscience de l'enjeu de nos actions.

Des échanges transversaux avec le groupe du 95 ont aussi apporté beaucoup d'aide et d'éléments constructifs à la bonne réalisation de plusieurs actions (repassage, reconnaissance de terrain, pose de nichoirs, partage d'expérience etc.).

Très peu d'arbres creux et de vieilles pierres encore préservés sur ce secteur alors il faut convaincre pour poser des nichoirs, planter des haies...etc. continuer à agir afin de reconstruire le maillage indispensable au maintien de populations en bonne santé et en état de reproduction. À ce jour, sept nichoirs sont posés sur quatre communes.

Grâce à toutes celles et ceux qui nous ont aidés, ouvert leur porte, écoutés avec attention, fait circuler l'information, permis de poser des nichoirs sur leur terrain, ainsi trois petites chevêches sont nées cette année dans un nichoir posé en décembre 2021 chez un agriculteur de Villeroy. Ce fut un rapide et très bel encouragement.

Avec peu de forces vives, la dynamique bénévole reste toutefois fragile et difficile à mettre en place.

L'arrivée fin 2023 d'un salarié LPO dédié au pilotage du projet devrait mettre en place un plan d'action plus efficient. Et d'ores et déjà, dans le cadre conjoint du projet chevêche et du nouveau projet moineau friquet, la mobilisation a été incroyable pour la plantation de 500 m de haies chez un agriculteur de Saint-Mesmes en décembre. Plus de 40 bénévoles et salariés ! Une action phare pilotée avec brio par l'équipe salariée LPO-IDF.

Vie du Groupe: Animation et communication

Des membres du groupe ont manifesté contre l'arasement de la roselière de la base olympique avec le collectif Saccage 2024.

Les spots de "sky watch" de Tancrou et Étang du Coq ont été tenus dans la bonne humeur par des membres du groupe local associés sur le premier site au GPIE-lors de l'opération « migration » début octobre.

Deux articles dans Le Passer sur la reproduction du milan royal.

Un stand LPO a été tenu à Gagny lors du forum de l'animal, avec plusieurs adhésions à la clé.

Côté oiseaux rares, les stars de l'année auront été ces océanites culblanc égarés à Trilbardou et Jablines... Une animation fournie par Dame Nature!

Merci à tous pour les actions menées !

Contact :
groupe.vdm@lpo.fr

78 Groupe Effraie

L'année s'est déroulée autour de trois axes. Prospection, installation de nichoirs, animation.

Études et protection

> Suivis et inventaires, observatoires, comptages, enquête Wetlands...

Nos connaissances dans notre domaine se développent par des sorties de prospection et des nocturnes consacrées à la chouette. Cette année, nous avons effectué 13 sorties. Les sorties de prospection se déroulent dans des zones peu ou pas connues, en petites équipes motivées. Par contre, nous essayons de faire participer à l'animation chouette en nombre plus conséquent : les autochtones ou les personnes qui ont déjà un nichoir chez elles, pour qu'ils prennent conscience de leur environnement lors des sorties. Nous avons une plaine historique dont nous pouvons suivre les effectifs et d'autres sorties sur des communes ayant plusieurs installations de nichoirs déjà faites.

> Protection d'espèces (pose/entretien des nichoirs, faune en détresse...)

Nous avons pu continuer notre action de pose de nichoirs effraies et chevêche sur le sud Yvelines.

Nous avons pu bénéficier d'une stagiaire BTS GPN (Gestion et protection de la nature) en stage long, pour faire un plan d'installation cohérent sur une zone où la présence de chevêches est avérée. Ainsi 13 nichoirs ont été posés, plus trois autres hors de cette zone pendant ce stage.

Contacts avec les propriétaires, reconnaissance de terrain, inventaire, pose de nichoirs ont constitué les différents modules de ce stage.

L'acquisition des équipements de sécurité a permis de mettre au point nos techniques dans ce domaine. Le bénéfice de ce stage, même si cela demande un investissement, est très important et c'est l'une des solutions pour donner de l'envergure à notre action.

Les reconnaissances et contacts sur le terrain pour envisager la pose de nichoirs ont demandé 13 déplacements. Le contrôle des nichées a été fait sur sept jours pleins par équipe de 3 à 5 personnes.

Une petite équipe de cinq personnes s'occupe du transport de la faune sauvage en détresse. Un couple d'anciens vétérinaires, faisant partie du groupe, s'occupe des premiers soins si le transport n'est pas immédiat. Pour les rapaces, nous n'avons pas de difficultés car un centre de soins existait au sein du parc animalier Espace Rambouillet. Ce centre a fermé en juillet, suite au départ à la retraite du vétérinaire. Après quelques transports vers Faune Alfort qui nous demandent plusieurs heures de transport par convoi, nous avons pu convenir avec eux d'intégrer, si la situation le permet, un ramassage des animaux blessés qu'ils opèrent à partir de Gif-sur-Yvette. Nous convenons d'un rendez-vous dans ce circuit de ramassage. Cet accord facilite grandement nos opérations.

L'équipe a pu intervenir sept fois dans l'année.

Animation, sensibilisation et communication

> Participation aux événements (Fête de la Nature, Forum des assos...)

Le groupe a été présent aux trois jours du Festiphoto de la forêt de Rambouillet. Une équipe de plusieurs bénévoles a assuré la permanence, réceptionné les scolaires, organisé des jeux pour les jeunes, fait des démonstrations de nichoirs auprès des adultes.

Nous remercions la délégation pour la mise à disposition de l'exposition photo de l'année dans ce festival.

> Tenue des stands

La tenue des stands est un élément important dans l'action de médiation du groupe, pour partager nos connaissances sur les rapaces et l'importance écologique de la pose de nichoirs pour ces espèces.

Nous avons tenu sept jours de stand : Portes ouvertes au CHEP, Fêtes de la pomme et de la châtaigne à Saint-Léger-en-Yvelines, Fête de la Nature aux Essarts-le-Roi

Nous sommes intervenus deux jours dans les magasins Nature & Découvertes dans le cadre de l'opération "Arrondi en caisse".

> Animations jeunes

L'encadrement des jeunes faisait partie des éléments du Stage BTS. Des posters sur les rapaces ont été conçus pour une initiation sur le terrain ou en salle.

Après un atelier de formation à la dissection des pelotes de réjection et l'acquisition de tout le matériel, fiches pédagogiques etc., un atelier jeune a pu se tenir. Une équipe de trois personnes peut maintenant encadrer cette animation. Un atelier "fabrication de nichoirs chouette" a permis de fabriquer un nichoir chevêche prêt à poser.

> Sorties nature

Deux sorties ont pu se dérouler cette année :

Une sortie "Connaissance des rapaces nocturnes et de leurs nichoirs" (naturels et artificiels).

Et une sortie "Traces et présences d'animaux".

> Ateliers

La fabrication des nichoirs se fait en petites séries. Nous préparons tout en pièces détachées, en petites séries, pour réduire le temps de fabrication. La fabrication de feuillards de fixation, de couvertures en zinc et la mise en place des toits et des tubes anti prédation ont demandé quatre jours. Une partie de la fabrication de certaines pièces (lunules) a été délocalisée chez un bénévole.

Des ateliers d'assemblage en trois jours ont permis de compléter notre stock de nichoirs Effraie et Chevêche, qui se monte à 51 nichoirs en fin d'année.

Dans notre stock, nous gardons des kits de fabrication pour des animations jeunes.

> Articles (Le Passer, LPO Info-IDF...)

Un article dans le journal Les Nouvelles a été écrit sur la campagne d'installation de nichoirs sur la commune de Gazeran (78).

Autres

> Perspectives pour 2024

Reconstituer le bureau du groupe pour un partage des tâches : trésorerie, gestion des animations.

La recherche d'un nouveau lieu d'entreposage des nichoirs est une priorité.

Maintenant que nous avons reconstitué les stocks des différents modèles de nichoirs, sur la base des prospections antérieures, nous allons entreprendre, zone par zone, l'installation des nichoirs dans les zones propices. Préparer une communication sur un site de rassemblement de plusieurs espèces de rapaces nocturnes.

> Remerciements à la famille Château-Lemur d'avoir entreposé chez elle nos nichoirs en stock.

Contact :

effraieyvelines@lpo.fr

78 Groupe Saint-Quentin-en-Yvelines

Depuis l'année dernière, le nombre de membres du groupe a doublé. Si certains sont de simples observateurs de la nature, d'autres se sont engagés plus activement. Une douzaine de membres du groupe suit actuellement des formations LPO. Le nombre d'heures de bénévolat a augmenté de 64% et de nouvelles actions sont envisageables.

Études et Protection

Nous suivons depuis une dizaine d'années, l'évolution d'une colonie d'hirondelles de fenêtre à Guyancourt.

Un incident survenu en juillet 2021... la destruction de nids d'hirondelles occupés au centre commercial de SQY, pour laquelle nous sommes intervenus avec l'aide de la délégation IDF, nous a conduits à étendre nos observations et notre vigilance sur les hirondelles de quatre autres sites à Montigny et à Magny-les-Hameaux.

Animation, sensibilisation et communication

Nous avons participé à des animations de stands à la Fête de la transition écologique et à celle des Associations de Guyancourt. Nous avons fait évoluer le contenu de ces journées en présentant une maquette de Refuge LPO et de nouveaux thèmes. Lors de la Journée de la biodiversité de Montigny, nous avons animé six stands proposant plusieurs jeux tout public. Nous avons de nouveau participé au Village nature des Clayes où nous avons accueilli tous les enfants des centres de loisirs, autour d'ateliers sur les nids ou le nourrissage. Nous avons effectué des interventions dans sept classes du territoire. Selon les projets, il s'agissait d'animations scolaires simples à l'école ou au collège, certaines étant complétées par des sorties de terrain.

À la demande d'associations ou de communes, nous avons animé quatre sorties ornitho au parc des Sources de la Bièvre et à la Minière. Une première conférence a été organisée à la demande de la coopérative solidaire de Guyancourt, sur le thème de l'avifaune locale. D'autres devraient suivre. Après avoir sollicité toutes les écoles de

deux villes avec l'aide des inspections de l'Éducation nationale, six d'entre elles, soit la moitié de celles ayant demandé notre visite, ont adhéré au programme des refuges LPO.

Vie du groupe

Notre groupe compte une trentaine de membres actifs et autant de sympathisants qui participent régulièrement à nos sorties. Nos actions se situent sur le territoire de Saint-Quentin-en-Yvelines et des communes alentour. Cette année, nous nous sommes réunis dix fois et avons organisé autant de sorties dans les environs ainsi que six ornitho-express. Notre week-end annuel s'est déroulé au lac du Der.

Perspectives 2024

Nous allons animer nos premiers ateliers de fabrication de nichoirs. Nous devrions nous impliquer davantage dans les programmes STOC et SHOC.



Contact :

groupe.sqy@lpo.fr

78 Groupe Rambouillet

Études et protection

En 2023, le groupe a organisé le comptage Wetlands International sur le sud-Yvelines : cela concerne le recensement des deux sites fonctionnels du secteur (étangs de Saint-Hubert et étang des Noës) et d'autres sites annexes. Le comptage sur la chaîne des étangs de Hollande /Saint-Hubert se fait en commun avec le personnel de la RNN des étangs et rigoles d'Yvelines.

Concernant le suivi des espaces protégés du PNR de la Haute Vallée de Chevreuse, les comptages printaniers n'ont pu se faire. Le suivi hivernal a été initié sur le Domaine d'Ors à Châteaufort.

Le groupe a continué ses prospections dans le cadre de l'Atlas des oiseaux de France. Cet atlas se termine en décembre 2023.

Il a participé à l'enquête régionale sur le moineau friquet avec la prospection de la dizaine de sites où l'espèce avait été notée ces 10 dernières années. Résultat : un seul contact à Saint-Arnoult-en-Yvelines.

Le groupe a assuré le suivi de la colonie nicheuse de mouettes rieuses à l'étang de Guiperreux à Hermeray.

Il a participé à l'opération « cimetières vivants » de l'ARB avec la prise en charge des inventaires ornithologiques des cimetières de Bonnelles et Choisel.

Il a participé au suivi de la migration le 15 octobre au bois de Rochefort.

Vie du groupe

Les membres sont réunis le 15 avril à la maison forestière du Parc-d'en-Haut à Saint-Léger-en-Yvelines.

Un groupe WhatsApp permet de communiquer et de se partager des informations rapidement.

Autres

Pour 2024, il est prévu la continuité des actions habituelles (Wetlands International). Des points d'écoute printaniers et transects hivernaux seront réalisés sur la RNR Val et Coteau de Saint-Rémy-lès-Chevreuse. Des sorties spécifiques pour la formation des débutants seront organisées.

Contact :
groupe.rambouillet@lpo.fr



© A. Peresse

78 Groupe Vexin Basse-Seine

Études et Protection

> Suivis, inventaires et recensements de la RNR boucle de Moisson dans le cadre de la convention de partenariat Île-de-France Nature/LPO. Les espèces cibles sont : alouette lulu, pie-grièche écorcheur, œdicnème criard, engoulevent d'Europe, pics mar et noir. Cinq sorties collectives, 15 à 20 observateurs par sortie.

> Suivi de la reproduction du busard Saint-Martin sur le Vexin centre. Seuls huit couples ont eu des jeunes à l'envol, dont trois couples grâce à notre intervention. Plus de 20 observateurs se sont mobilisés sur cette action.

> Recensement des nids d'hirondelles des fenêtres entre juin et juillet. Sensibilisation des élus et des habitants avec le PNR du Vexin Français (PNRVF-Parc naturel régional du Vexin français) (lettres, articles, flyer...). Dix observateurs ont participé à un recensement exhaustif par commune et ont ainsi couvert 32 communes.

> Recensement des vanneaux et pluviers. 1700 vanneaux en décembre et 2000 en janvier. Pluvier doré respectivement 1100 et 1400. Dix binômes (formation nouveaux observateurs) ont couvert l'ensemble du territoire du VBS. Recensement en cours en décembre 2023.

> Participation à l'ensemble des inventaires annuels : Migration avec le GL PF2. Wetland sur la vallée de Seine. SHOC : 8 personnes ; 8 carrés réalisés. STOC : 5 personnes ; 6 carrés couverts. Un carré rapaces sur Saint-Martin-la-Garenne avec deux sorties rassemblant une douzaine de personnes.

> Le groupe VBS en partenariat avec le PNRVF se mobilise pour une meilleure connaissance et protection des pelouses calcaires de notre territoire, par des conventions avec les propriétaires incluant un petit entretien par le VBS. Une convention en cours sur le domaine du château de Guiry.

> Recensement d'amphibiens sur deux zones à forte mortalité et obtention d'un accord pour la construction par le CD95 de crapauds en 2024.

> Rencontres avec le CD95, l'OFB (Office français de la biodiversité) et GPSEO (Grand Paris Seine et Oise) pour des collaborations sur différents sujets de protection de la biodiversité.

> Signature d'une convention avec le PNRVF avec un programme 2023 d'actions communes.

> Participation à sept CoPil (Comité de pilotage) Natura2000 ou RNR.

> Implication dans une action contre l'installation d'un paintball près d'un étang à Cergy (nidification blongios nain) et dans une action pour le classement du massif forestier de l'Hautail en forêt protégée.



> Nous avons sollicité le PNRVF afin qu'il coordonne les différents acteurs et actions concernant la chevêche d'Athéna sur le territoire du parc. Le VBS a largement participé à un protocole de repasse en couvrant 12 mailles par une quinzaine d'observateurs. Le VBS a nettoyé et inspecté 40 nichoirs en novembre.

> Suivi des populations d'œdicnème criard sur deux sites.

Animation, sensibilisation et communication

> Participation à six manifestations avec un stand et des animations : Nuit de la Chouette et Fête de la Nature avec le PNRVF. Fête nature à Carrière-sous-Poissy. Fête des jardins et Forum des associations à Cergy. Fête des plantes à Villarceaux. Nous avons une responsable stands en 2023.

> Sept animations (sorties ornitho) avec le PNRVF et l'agglomération de Cergy.

Vie du groupe

> Le GL VBS est en croissance avec environ 40 bénévoles actifs dont une vingtaine très actifs. Dix nouveaux bénévoles nous ont rejoints en 2023. Le GL sort quasiment tous les dimanches matin et le territoire permet un large spectre d'activités. Nous remplissons toutes les missions de la LPO.

Autres

> L'intérêt d'acteurs locaux importants pour la LPO/VBS : Dépt 95/GPSEO/PNRVF/Agglomération de Cergy/OFB. Nous espérons que des conventions seront concrétisées en 2024.

> La progression des données saisies par les observateurs du VBS dans Faune IDF est un marqueur positif de l'implication des observateurs.

Contact :
groupe.vbs@lpo.fr

91 Groupe Essonne-Nord

Études et protection

> Recensement des nids d'hirondelles et martinets sur les communes du groupe local avec action de communication auprès des villes (appel à recensement pour diffusion dans les journaux et sites internet municipaux) - Il s'agit de la suite de l'action engagée en 2022.

> Rédaction de deux projets d'avis (à la signature de la LPO-IDF) relatifs aux enquêtes publiques concernant la construction d'un collège, sur la parcelle occupée par les jardins familiaux à Fleury-Mérogis et la prolongation du tramway T7 jusqu'à la gare de Juvisy.

> Intervention auprès de l'Île de loisirs du Port aux Cerises via la LPO-IDF (courrier au président et copie à la région) pour meilleure gestion écologique - Rencontre groupe local - Président de l'île de loisirs en janvier 2023.

> Sauvetage d'un jeune cygne tombé dans un parc à Juvisy, d'un martinet tombé du nid à Brunoy (91).

Animations - Sorties de terrain pour les écoles - Sensibilisation- Projets locaux

Collège Paul Fort à Montlhéry (25 élèves), école élémentaire Saint-Exupéry à Athis-Mons (85 élèves), école élémentaire Jules Ferry à Athis-Mons (70 élèves), collège Henri Wallon à Vigneux (deux classes de 5^e).

> Tenue de stands : Journée Atlas biodiversité à Ris-Orangis, journée des associations à Juvisy-sur-Orge et présence à la journée des associations d'Athis-Mons via stand AMAP (Association pour le maintien de l'agriculture paysanne).

> Suivi du Refuge LPO-IDF au parc Camille Flammarion à Juvisy inauguré en septembre.

> Suivi de l'installation de nichoirs artificiels à hirondelles de fenêtre dans l'hôtel de ville de Vigneux et suivi nidification - Article paru dans la lettre info LPO-IDF.

> Suivi des travaux de compensation écologique des projets des lignes de tram T12 et métro 18 Grand Paris sur l'Île de Loisirs : Deux visites sur site avec la Société du Grand Paris, Île de France mobilités et la CDC biodiversité.

> Sensibilisation au danger du nourrissage des oiseaux, suite à la conférence organisée en octobre 2022 : Action d'information sur le terrain en plusieurs endroits du territoire.

> Accueil en matinée (5/07) de l'équipe salariée LPO-IDF à l'île de loisirs de Draveil.

> Organisation de six sorties nature ouvertes au public et une sortie interne au groupe en repérage des engoulevements en forêt de Sénart.

Fonctionnement du groupe

Le groupe compte 33 membres dont une moitié d'actifs réguliers : animation auprès des écoliers, animation des sorties nature, recensement des martinets et hirondelles, actions d'information sur le nourrissage des oiseaux, etc.

Le groupe se réunit tous les deux mois, en général dans une salle communale à Juvisy-sur-Orge.

Contact :

groupe.essonne-nord@lpo.fr

<https://lpo-idf.fr/?pg=vl&ar=714>



Conférence nourrissage

92 Groupe des cimetières parisiens (Bagneux)

Le GLCPB (groupe local des cimetières parisiens de banlieue) prospecte sur les cimetières parisiens de Bagneux, Ivry-sur-Seine et Thiais et y organise des sorties de découverte.

Ces lieux sont de véritables espaces verts avec arbres, haies, pelouses, tous propices à l'installation des oiseaux.

L'activité essentielle du groupe local de Bagneux a surtout un rôle de vulgarisation. Les sorties mensuelles se déroulent dans une atmosphère conviviale, accueillant débutants et confirmés en ornithologie et botanique, où chacun apporte ses connaissances et les partage.

La seconde activité du groupe local de Bagneux est d'établir un atlas des oiseaux nicheurs de ce site. Nous inscrivons nos données dans un tableau interactif de suivi des nidifications, des présences et des passages. Au fil des ans, depuis 2013, 12 474 observations ont été notées.

En 2023, 48 espèces recensées dont 27 nicheuses. Nidification suivie de l'épervier : 2 couples avec 3 jeunes à l'envol pour l'un et 4 pour l'autre.

Nidification suivie de 5 couples de pics épeiches.

Passage en migration de la bécasse des bois et de la fauvette grisette.

Participation à la journée annuelle du "Printemps des cimetières".

Organisation d'une soirée de prospection nocturne avec l'accord du conservateur : 5 renards observés. Recherche des rapaces nocturnes.

RECENSEMENT DES ORCHIDÉES (TRAVAIL DE PATRICK SUIRO) : 3660 INDIVIDUS DONT 8 ESPÈCES

(ANACAMPTIS P.PYRAMIDALIS, HIMANTOGLOSSUM HIRCINUM HIRCINUM, OPHRYS APIFERA APIFERA, CEPHALANTHERA DAMASONIUM, EPIPACTIS HELLEBORINE HELLEBORINE, PLATANATHERA BIFOLIA, PLATANATHERA CHLORANTHA, ORCHIS SIMIA, NEOTTIA OVATA).

Contact :
Annette Bonhomme
clara.vallejo@lpo.fr



93 Groupe Montreuil & Alentours

Pendant l'année 2023, le Groupe local Montreuil & alentour a continué les projets qu'il s'est fixés que ce soit dans le domaine pédagogique ou du côté recensement à Montreuil et Vincennes.

Divers recensements sont suivis par le groupe local : comptage de la migration en collaboration avec BNEV (Beaumonts nature en ville), recensement des moineaux et martinets à Montreuil et Vincennes, des points d'écoute ont été mis en place en suivant un protocole qui suit le principe des points EPOC et d'autres dans le cadre du STOC. Une synthèse des données sera effectuée en y ajoutant celles du SHOC début 2024. Vous pouvez les trouver sur le site de la LPO Île-de-France des précédentes années dans l'espace dédié au groupe local.

Des sorties grand public sont organisées toutes les trois semaines dans les parcs de Montreuil. Durant l'année 2023, le groupe local a instauré des sorties grand public au bois de Vincennes. Le groupe local est satisfait du succès qu'elles remportent que ce soit aux parcs de Montreuil et au bois de Vincennes. Des associations locales, des centres de loisirs et écoles maternelles ont fait appel au groupe pour des ateliers nichoirs, interventions en classe ou animations dans les parcs. De plus dans le cadre d'une convention avec la mairie, des stands avec des ateliers nichoirs ont été organisés. Une partie des nichoirs construits lors des ateliers ont été installés dans des rues et parcs de Montreuil.



Contact :
groupe.montreuil-alentours@lpo.fr

Nous avons instauré divers recensements : comptage migration en collaboration avec BNEV, le recensement des moineaux et martinets à Montreuil et Vincennes, des points d'écoute selon un protocole mis en place pour le suivi de l'évolution de l'avifaune à Montreuil (sur le principe des points EPOC-Estimation des populations d'oiseaux communs) et le programme STOC. Une synthèse des données sera effectuée en y ajoutant celles du SHOC (Suivi hivernal des oiseaux communs) début 2024. Vous pouvez trouver sur le site de la LPO Île-de-France les synthèses des précédentes années dans l'espace du groupe local.

La mairie fait appel au groupe pour avoir des conseils sur différents sujets tels que des aménagements. En 2024, le parc Montreuil devrait devenir Refuge LPO collectivité. Si cela se confirme, les bénévoles du groupe local en assureraient le suivi.

Nous tenons à remercier tous les bénévoles aidant à faire tourner le groupe car sans bénévoles, un groupe ne peut vivre. Mais nous remercions aussi les salariés de la LPO Île-de-France qui restent disponibles. L'axe que le groupe local souhaiterait développer est de réagir plus vite quand des travaux s'annoncent à un endroit où nichent des espèces protégées, mais pour cela, il faut plus d'actifs dans le groupe.



93 Groupe Forêts en Aulnoye

Etudes et Protection

> Comme en 2022 le STOC-Site s'est déroulé sur la zone du « Moulin des marais » à Mitry avec un seul passage réalisé le 8 mai 2023.

> Notre suivi annuel de la gestion différenciée le long de la Dhuis a été réalisé en juin, juillet et août, sur les communes de Clichy-sous-Bois, Coubron et Courtry soit huit transects : un inventaire papillons par mois selon le protocole Propage de MNHN – NOE conservation.

> De février à mars 2023, pose et gestion d'un barrage crauduc (500m).

Animation, sensibilisation et communication

> Le groupe LPO Forêts en Aulnoye a organisé en 2023 dix sorties ayant pour thème l'ornithologie. Ces sorties se sont déroulées sur les départements de la Seine-Saint-Denis (93) et de la Seine-et-Marne (77) plus précisément au parc du Sausset, base de Jablines, Bois fleuri à Claye-Souilly, Trilbardou et parc du Pâtis à Meaux. Le nombre de participants à l'ensemble de ces animations « ornitho » a été de 128 soit une moyenne de 13 personnes à chacune des sorties.

> Dans les locaux de la maison de la nature à Coubron, notre groupe LPO FeA a animé :

> Deux ateliers à destination du grand public en proposant la construction de nichoirs en janvier et la construction de mangeoires en décembre.

> Nuit de la Chouette au mois de mars 2023.

Contact :
groupe.foret-en-aulnoye@lpo.fr

94 Groupe Val-de-Marne

Du fait du Covid et du souhait de sa responsable depuis plus de 10 ans – Catherine Cluzel – de passer la main, le GL94 était sans nouvelle initiative et animation collective, en dehors de l'activité propre à chacun de ses membres.

Cependant, face aux enjeux multiples, la volonté de refonder les dynamiques associative, naturaliste et partenariale sur le département a donné lieu à une initiative de refondation du GL avec une responsabilité collégiale entre plusieurs référents.

L'objectif est de mobiliser, tant les adhérents LPO de bonne volonté que les ornithos de terrain dans le Val-de-Marne déjà experts dans leur domaine, ayant le souci de mutualiser leur démarche.

Les activités des membres du GL LPO sur le département, avec de nombreux sites très riches en biodiversité (Arc boisé, bases de loisirs, la Marne, la Seine,...), sont déjà à l'œuvre : inventaires, protocoles d'études et de suivis, ani-

mations scolaires et grand public, contributions aux politiques publiques et documents d'urbanisme (PLUI sur 2 territoires notamment), partenariat avec des acteurs importants du territoire (Port de Bonneuil notamment), participation à la défense de la biodiversité, chantiers nature (parcelle VNF), sauvegarde de la faune sauvage.

A partir de ces activités importantes mais plutôt individuelles, l'objectif est dorénavant d'amplifier, dynamiser et coordonner ces activités. Un programme est en place, rejoignez-nous : valdemarne@lpo.fr

Et merci à Catherine de s'être impliquée si longtemps, et de continuer d'être active au sein du GL.

Contact :
Denis Laurent
valdemarne@lpo.fr

95 Groupe Plaines et forêts du Pays de France

Animations pour les adhérents et le public

Cinq sorties ont été réalisées à Royaumont, à raison d'une par mois de janvier à juin 2023. Une animation a été faite à Jagny-sous-Bois pour la Nuit de la Chouette et un « circuit » de visites de refuges LPO a été organisé à Saint-Leu-la-Forêt dans le cadre de la Fête de la nature.

Inventaires

La vie du groupe PF2 est toujours rythmée par les comptages saisonniers. Nous procédons au comptage Wetlands à la mi-janvier sur les étangs de Royaumont, de l'Isle-Adam et les étangs du Sud de l'Oise principalement. Certains observateurs participent à la prospection des busards organisée par le VBS (groupe local Vexin-Basse-Seine), pour les repérages des nids en mai-juin-juillet. Des bénévoles ont participé au comptage engoulevents, organisé en juin par le PNR Oise- Pays-de-France en forêt d'Ermenonville (60). Des inventaires locaux vanneaux huppés et pluviers dorés sont prévus en décembre 2023 et janvier 2024. Nous participons, comme chaque année, à l'opération migration, comptage concerté des migrateurs mi-octobre, sur notre spot de Mareil-en-France.

Notre groupe a participé activement :

- > à l'enquête nationale Limat (recensement national des anatidés et limicoles) avec quatre mailles sur le secteur de l'Isle-Adam ;
- > à l'atlas ODF, avec une maille cette année et quatre points réalisés ;
- > à l'enquête rassemblement postnuptiaux des œdicnèmes criards (une maille).

Protection Chevêche

Nous entretenons les 50 nichoirs que nous avons posés sur 11 sites et procédons au suivi de la reproduction dans ces nichoirs avec l'aide de deux bénévoles. Les sites de nidification naturelle connus sont également suivis. Enfin nous avons un projet d'installation de nichoirs à Saint-Martin-du-Tertre, Le Plessis-Gassot. Installation de deux nichoirs sur le site ECT (groupe de gestion des terres excavées) de Villeneuve-sous-Dammartin.

Nous aidons également au projet de création d'un Groupe local chevêche dans la plaine agricole au nord-ouest de Meaux (77). Réunions sur le terrain avec le SIAH Crout et Petits Rosne (Syndicat mixte pour l'aménagement hydraulique) en vue d'un projet d'accompagnement et pose de nichoirs, avec la LPO-IDF dans le secteur limitrophe Val-d'Oise et Seine-et-Marne en vue de la restauration du bio-corridor. Rencontre chevêche à Bellefontaine avec les parcs naturels régionaux OPF et Vexin.

Effraie des clochers

Nous envisageons d'installer prochainement plusieurs nichoirs effraie à Vémars et Épiais-lès-Louvres. Deux nichoirs ont été installés à Épiais-lès-Louvres. Lorsqu'un animal sauvage en détresse nous est signalé, nous organisons son transport au centre de soins Faune Alfort ou Envol, si cela est nécessaire.

Œdicnème criard

Réunion terrain avec ECT concernant sa protection.

Actions spécifiques sur L'Isle-Adam avec l'association IASEF

Nous organisons le suivi des hirondelles de fenêtre, la tenue de stands à la Fête de la Nature, le forum et la Fête de la Campagne.

Nous sommes intervenus auprès de la municipalité pour une gestion durable des espaces verts et participons à la rédaction de l'agenda 2040 de la ville de l'Isle-Adam

Nous suivons deux couples de faucons crécerelle, l'un basé sur l'ENS de Mours qui a donné trois jeunes à l'envol et l'autre basé à l'espace de biodiversité de la Rosière à l'Isle-Adam, qui a donné cinq jeunes à l'envol.

Une quinzaine de nichoirs pour passereaux posés sur l'espace biodiversité de la Rosière sont entretenus et surveillés. Nous participons au comité de pilotage de la gestion de cet espace et des compensations d'Eiffage. Deux réunions ont été convoquées cette année.

Participation à des commissions territoriales

Les membres du groupe participent aux réunions de terrain du comité de suivi écologique du Val d'Oise de l'ONF, au comité technique de l'étude TVB de la communauté d'agglomération Roissy Pays-de-France ; au comité de forêt domaniale de Montmorency ; au comité de pilotage Natura 2000 « Massif des Trois Forêts et Bois du Roi » 60-95 ; au comité consultatif de gestion de la Réserve naturelle régionale du marais de Stors. Pour cette dernière, une convention a été signée afin d'y réaliser des inventaires et de permettre aux bénévoles d'être remboursés de leurs frais kilométriques.

Autres actions menées cette année 2023

- > Réunions de terrain avec le vice-président de la région, Yann Wehring, sur la protection de la chevêche et au marais de Stors ;
- > Participation à un débat sur l'aménagement du centre-ville de Bessancourt ;
- > Accompagnement d'un chantier de réalisation d'un musée de la céramique à Fosses pour assurer la protection, entre autres, de colonies d'hirondelles et de moineaux, avec établissement d'une convention de partenariat avec la communauté d'agglomération Roissy Pays-de-France ;
- > Contacts avec les responsables environnement des mairies de Beauchamp (projet de convention) et du Plessis-Bouchard ;
- > Organisation d'une réunion de terrain en forêt de Montmorency avec RTE, l'ONF et le PNR Oise Pays-de-France pour mieux prendre en compte la biodiversité dans l'entretien sous la ligne haute tension qui traverse la forêt ;
- > Suivi du refuge LPO Collectivité à Saint-Leu-la-Forêt et entretien de la mare et des nichoirs ;
- > Tenue de stands à Saint-Prix, Saint-Leu-la-Forêt et Taverny.

Contact :
groupe.pf2@lpo.fr

Groupe Jeunes Île-de-France

Au cours de l'année 2023, le Groupe Jeunes de la LPO Île-de-France (ci-après GJ IdF) est monté en puissance, passant de 80 à 130 membres. L'équipe coordinatrice s'appuie actuellement sur quatre bénévoles. Afin de fluidifier sa communication interne, le GJ IdF utilise depuis février 2023 un serveur Discord.

Une dizaine de sorties naturalistes ont été organisées au cours de l'année en Île-de-France, axées sur différents taxons (ornithologie, lépidoptères, odonates, chiroptères). Certaines de ces sorties ont été organisées avec d'autres associations (GoBEE, Timarcha), ainsi qu'avec des adhérent(e)s de la LPO-IDF externes au GJ. Les membres du GJ IdF ont également pu participer à des comptages ornithologiques (Wetlands, week-end migration, comptage laridés hivernants).

En matière de sensibilisation, les membres du GJ IdF ont pu tenir et contribuer à des stands LPO, notamment lors de la course "Run for Planet" et du festival Lollapalooza. Des

membres de l'équipe de coordination ont également présenté la LPO lors de trois interventions publiques, au NIDA (Issy-les-Moulineaux), à la Maison Heinrich Heine (Cité universitaire) et lors de la Nuit des forêts (Fontainebleau).

En lien avec une multitude de groupes jeunes de la LPO, le GJ IdF a mené lors du week-end du 1er avril une action de sensibilisation au sujet des ESOD (Espèces susceptibles d'occasionner des dégâts), en tenant un stand avec diverses activités au parc Montsouris. Une exposition, constituée de dix photographies réalisées par des membres du GJ IdF, a également été exposée sur les grilles du parc. Cette exposition a pu être affichée lors du Congrès national de la LPO, à Châtelailon (17340) en juin.

Pour conclure, le GJ IdF remercie fortement l'ensemble de l'équipe salariée de la LPO-IDF ainsi que les différentes adhérentes et adhérents de la LPO-IDF pour leur soutien, leur disponibilité ainsi que leurs conseils.

Contact :
groupe.jeuneidf@lpo.fr

Collectif photo 2023

Comme chaque année, le Collectif photo a organisé un concours photo, cette année sur la thématique de la "Nature au repos". Suite à la réception des photos candidates, 15 ont été sélectionnées par le jury. Elles ont été imprimées sur des bâches, exposées au parc de la Poudrerie et soumises au vote du public sur le site web de la LPO-IDF. Il y a eu une belle participation, nous avons presque atteint notre objectif de 1000 votes puisque nous en avons eu 983 ! Les résultats seront proclamés aux assises régionales le 2 mars.

Le calendrier a été lancé plus tôt cette année, pour mieux répondre à la demande. Les ventes ont bien fonctionné, puisque presque 500 exemplaires ont été vendus. Ce qui permet de financer l'édition des bâches et l'impression des calendriers, ainsi que des actions de la vie associative.



Groupe Faucons

En 2023, le Groupe Faucons de la LPO Île-de-France a réalisé des suivis sur quatre espèces de rapaces diurnes à Paris et dans sa banlieue proche : le faucon crécerelle, le faucon pèlerin, l'épervier d'Europe et le faucon hobereau. Au cours de cette année, nous avons recensé 23 cas de nidification de faucons crécerelles, avec un total de 83 jeunes qui ont pris leur envol. Nous avons également observé six cas de nidification de faucons pèlerins, avec 16 jeunes à l'envol. Quant au faucon hobereau, nous avons dénombré quatre couples avec 10 jeunes à l'envol, et enfin, sept couples d'éperviers d'Europe ont été recensés, avec 15 jeunes à l'envol.

Etudes et Protection

> Suivi nicheur des faucons crécerelles, faucons pèlerins, éperviers d'Europe et faucons hobereaux

Animation, sensibilisation et communication

> Comme chaque année, le Groupe Faucons s'est réuni lors du weekend faucons au Château de Vincennes les 17 et 19 juin 2023, afin de recenser les couples du château et sensibiliser les riverains à la présence de cette espèce.

> Le Groupe Faucons est en écriture de plusieurs articles afin de valoriser les données récoltes depuis 2004.

Vie du groupe

> 40 observateurs actifs lors de la saison 2023

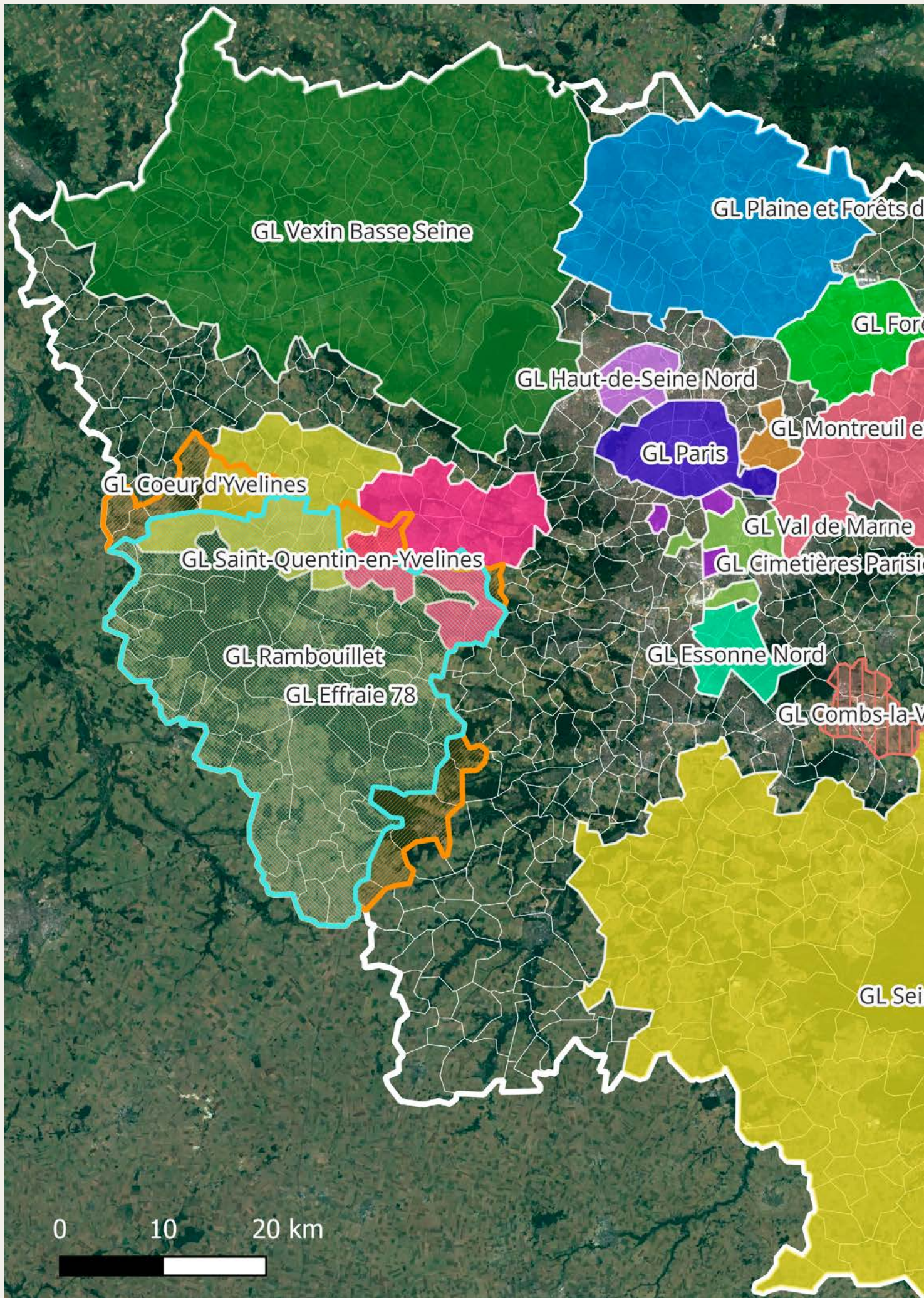
> Paris intra-muros et sa petite couronne

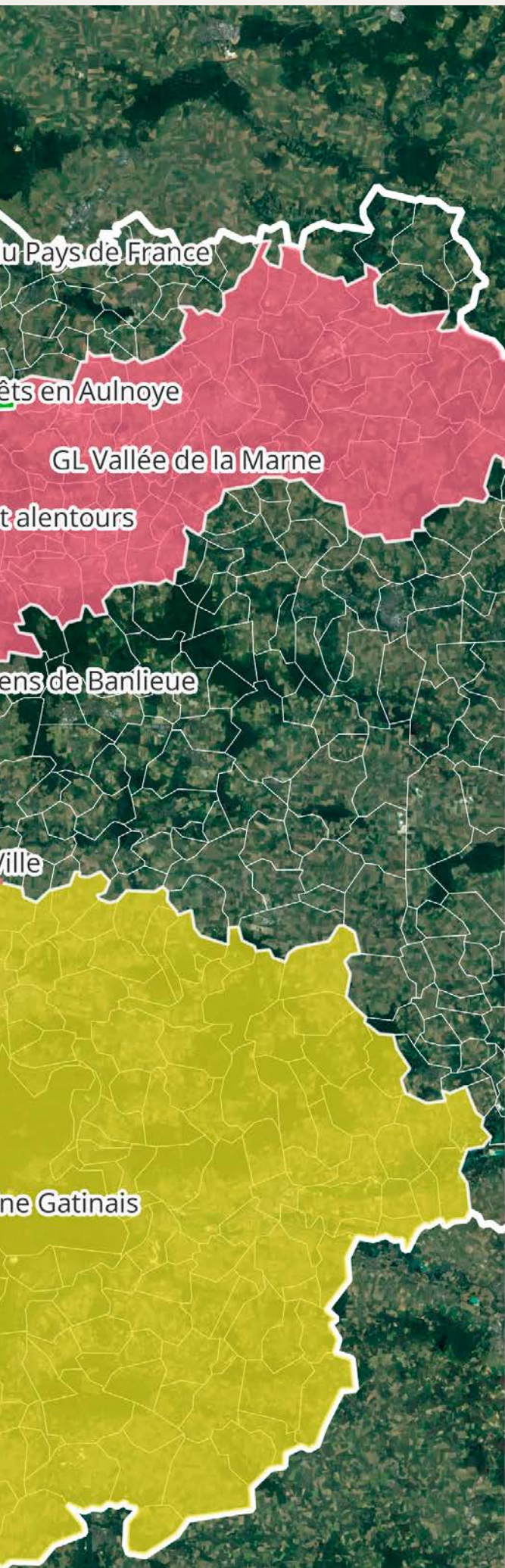
> Le Groupe Faucons fonctionne autour du suivi des nids en période de reproduction avec chaque observateur suivant un couple jusqu'à l'envol des jeunes.

Contact :
groupe.faucons@lpo.fr









Cartographie des Groupes locaux

Ci-dessous vous trouverez une cartographie représentant l'ancrage des groupes locaux dans le territoire francilien. Comme vous pouvez le constater, il reste encore de nombreux secteurs pour lesquels la LPO Île-de-France n'est pas représentée par un groupe local. Si vous êtes dans un territoire qui n'est pas concerné par la présence d'un groupe et que vous êtes intéressé par la démarche de création d'un groupe, n'hésitez pas à nous contacter !

Référente groupes locaux
Clara Vallejo
clara.vallejo@lpo.fr

Groupes locaux LPO en Île-de-France

-  GL Cimetières Parisiens de Banlieue
-  GL Coeur d'Yvelines
-  GL Effraie 78
-  GL Essonne Nord
-  GL Forêts en Aulnoye
-  GL Combs-la-Ville
-  GL Haut-de-Seine Nord
-  GL Montreuil et alentours
-  GL Paris
-  GL Plaine et Forêts du Pays de France
-  GL Rambouillet
-  GL Saint-Quentin-en-Yvelines
-  GL Seine Gatinais
-  GL Val de Marne
-  GL Vallée de la Marne
-  GL Vexin Basse Seine

Septièmes Assises régionales

Délégation LPO Île-de-France

**SAMEDI 2 MARS
DE 9h00 À 17h15**

Salle Saint Roch (2 rue des cordeliers,
91820 Boutigny-sur-Essonne),
à côté de l'église, à proximité de la gare

ORDRE DU JOUR

- 9h00/11h00 Sortie nature animée par le groupe Seine Gatinais**
Sur inscription obligatoire [en ligne](#) (limité à 20 personnes)
- 9h30/11h30 Sortie de présentation et d'inauguration du chemin des Marais en présence d'élus avec de 11h à 11h30**
Inauguration officielle devant la prairie calcaire.
Sur inscription obligatoire [en ligne](#)
-
- 11h45/12h45 Cocktail déjeunatoire**
Sur inscription obligatoire [en ligne](#)
A noté que cette année, il n'y a pas de déjeuner prévu sous forme d'auberge espagnole
-
- 13h15 Ouverture des Assises**
Présentation de l'équipe salariée
Présentation des différents Rapports d'activités
Présentation des candidats au Conseil Territorial
Présentation des résultats de l'enquête auprès des adhérents franciliens
- 15h30 Annonce de la Clôture des votes et Pause**
- 15h50 Suite des assises**
Résultat du Concours photos 2023 et remise des prix
Présentation du groupe local Seine Gatinais
Présentation de Plus de Nature dans mon Quartier
Présentation de l'Année de l'Arbre et ses déclinaisons en région
- 17h00 Résultats des votes et Clôture des assises**

Inscriptions
en ligne



COMMENT VOTER ?

Le vote se fait en ligne et à bulletin secret via la plateforme Balotilo. Vous recevrez un mail de Balotilo le 16 février (n'oubliez pas de regarder dans vos spams/courriers indésirables) qui vous donne un accès à votre bureau de vote virtuel. Les adhérents famille reçoivent deux accès. Vous pouvez ainsi voter pour les rapports moral et d'orientation ainsi que pour les candidatures des adhérents souhaitant intégrer le conseil territorial de la LPO IdF. **Le vote est ouvert du vendredi 16 février au samedi 2 mars à 15h30.**

LPO.ILEDEFrance @LPO_IDEFrance

lpo-idf.fr

Notre site Internet est ouvert à tous. Les adhérents à jour de leur cotisation ont accès à l'espace dédié aux activités associatives.

LPO Île-de-France
Parc Montsouris - 26, bd Jourdan - 75014 Paris
 01 53 58 58 38 ile-de-france@lpo.fr

Heures d'ouverture pour l'accueil des adhérents et bénévoles : 9 h - 12 h / 14 h - 18 h
Heures d'ouverture de l'accueil téléphonique :
10 h - 12 h 30 / 13 h 30 - 16 h

BirdLife
INTERNATIONAL
LPO France Partenaire officiel

