



# L'Épeichette 103

BULLETIN DE LIAISON ET D'INFORMATION DU CORIF - DÉCEMBRE 2010

## Assemblée générale

Vaujours, samedi 11 décembre à 10 h

sortie  
naturaliste

auberge  
espagnole

posters

débats

présentations

revoir les  
copains...

Auberge espagnole...  
Apportez solide et liquide  
Voir les détails page 36

Vous pourrez renouveler  
votre adhésion sur place.  
Et vous présenter  
au Conseil d'administration...

Venez nombreux, proposez, communiquez, participez...



## Assemblée générale 2010 du Corif

**Samedi 11 décembre 2010, à 10 h 00**

**Maison de l'Oiseau – Parc forestier de la Poudrerie – Vaujours**

**10 h 00 - 10 h 30 Accueil des adhérents**

**10 h 30 - 12 h 00 Sortie de re-découverte naturaliste du Parc de la Poudrerie**

**12 h 00 - 13 h 30 Repas « auberge espagnole » (voir en page 31)**

**13 h 30 - 15 h 15 Rapports et débats**

- Rapport moral par G. Lesaffre, président (10 min)
- Présentation de l'équipe des permanents par C. Huot-Daubremont, directrice (5 min)
- Présentation du travail des Groupes locaux et des commissions (15 min)
- « Le voyage de la biodiversité » par J. Delabarre et H. Goossens (15 min)
- « Les inventaires faune de l'atlas de la biodiversité de Seine-et-Marne » par C. Huot-Daubremont (15 min)
- Présentation du rapport financier 2009 par Ph. Champion, trésorier (5 min)
- Rapport de la commissaire aux comptes (5 min)
- Débat sur les rapports moral et financier (35 min)

**15 h 15 - 15 h30 Pause**

**Appel à volontaires pour la tenue des bureaux de vote**

**15 h 30- 16 h 15 Débat : Relations collectivités publiques / associations**

- Présentation de J.-F. Magne et Ph. Maintigneux

**16 h 15- 17 h 15 Rapport d'orientation et rapport financier**

- Présentation du rapport d'orientation par M. Penpeny, vice-présidente (15 min)
- Présentation des orientations budgétaires 2011 et du prévisionnel 2010 par Ph. Champion, trésorier (10 min)
- Débat sur les rapports d'orientation et financier (35 min)

**17 h 15 - 17 h 30 Présentation des candidats au conseil d'administration**

**17 h 30 - 18 h 00 Vote sur les rapports et les les candidats**

**18 h 00 - 18 h 30 Dépouillement des votes et apéritif offert aux adhérents**

**18 h 30 Résultats des votes**

**18 h 30 - 19 h 05 Projection d'un film présenté à Ménigoute**

*Une bonne occasion de se retrouver dans une ambiance conviviale et sympathique...*

## Sommaire

> Edito	3
> Rapport moral	4
> Rapport d'orientation	8
> Rapport financier	10
> Rapport du commissaire aux comptes	18
> Candidatures au CA	19
> Rapports d'activités	
Études et protection	20
Éducation à l'environnement	26
> Vie associative	
Com VA : un renouveau ?	33
Programme d'activités	33
Groupes locaux	33
Administrateur ? Pourquoi pas ?	34
Site Internet	34
Groupe photo	34
Commission communication	35
Commission Pédagogie	36
> Auberge espagnole	36
> Le Corif pratique	38



## Pour une Assemblée générale réussie...

Beaucoup d'adhérents présents dès le matin pour (re)découvrir le parc de la Poudrerie, Les mêmes – et d'autres, arrivés en renfort – pour s'informer, participer aux débats, questionner les responsables des commissions et groupes locaux, et pour participer ensuite à la vie de l'association.

Des administrateurs et des permanents à l'écoute.

Des candidats aux postes d'administrateur.

Sans oublier un repas convivial auquel chacun aura participé !

**Des posters vous informeront sur les activités de votre association.**

**Profitez de l'Assemblée générale pour renouveler votre cotisation.**

## Toujours beaucoup d'actions, malgré un contexte parfois difficile

*Voici le bilan d'une année cette fois encore très riche dans tous les domaines, avec son lot coutumier d'événements positifs, de bonnes surprises, de difficultés et de désagréments. Parmi ces derniers, je me dois d'insister sur les problèmes récurrents auxquels nous sommes confrontés en raison des nouvelles modalités du code des marchés publics, et sur les restrictions qui, en cette période de crise économique, nous privent d'une partie de nos partenaires ou réduisent les contributions de ceux qui, heureusement, continuent à nous apporter leur soutien.*

Comme les années précédentes, cette synthèse a été élaborée avec l'indispensable concours de notre Directrice et de notre Directeur-adjoint. Je les remercie tous deux très cordialement, pour cette aide, bien sûr, mais aussi pour leur action aussi rigoureuse qu'efficace en dépit des très lourdes contraintes auxquelles notre association, comme d'autres, a été soumise ces derniers mois. Comme chacun en est conscient "les temps sont durs" mais cela n'a pas entamé la détermination de l'ensemble des équipes. Nous aurons le plaisir de leur rendre hommage à l'occasion de l'assemblée générale.

Concernant la composition de l'équipe des salariés, plusieurs changements sont à nouveau intervenus. Ces - trop - fréquentes modifications ne sont pas sans poser de sérieux problèmes car elles imposent la recherche de nouveaux personnels et leur formation, d'où il résulte des perturbations et la nécessité de consacrer du temps supplémentaire à ce processus.

Voici donc, dans l'ordre chronologique, les changements intervenus :

- départ d'Yves David en janvier, et son remplacement par William Huin, ce qui a permis de faire passer Irène Anglade en CDI sur le poste précédent de William ;
- le départ de Nicolas Bidron en mars à la fin de son CDD ;
- le départ de Pierre Chevalier en avril ;
- l'arrivée de Jérôme Delabarre, à plein temps, en avril pour compléter le mi-temps d'Aurélié Proust, en congé parental à temps partiel, et contribuer au développement des animations ;
- l'arrivée de Fabienne Malou en juin, en tant qu'ATG ;
- l'arrivée récente d'Hélène Goosens pour renforcer l'équipe des animateurs.

À côté de cette succession de départs et d'arrivées, deux permanents, en particulier, méritent pleinement cette dénomination puisqu'ils ont maintenant, comme Jean-François Magne, largement dépassé la décennie de présence au Corif. Je veux parler de notre indispensable secrétaire Dalila Hachemi qui montre

un attachement sans faille à notre association et fait preuve d'une efficacité jamais démentie. Je pense d'autre part à notre "Maître Hibou", Jean-Pierre Lair, dont la chronique juridique fait autorité dans L'Épeichette et qui n'a pas son pareil pour monter les dossiers relatifs, par exemple, à l'action en faveur du Grand Cormoran ou ceux rendus nécessaires par les mesures de protection des sites. Quant à Lucille Bourgeois et Irène Anglade, plus "jeunes" chez nous, elles sont la vivante illustration que la valeur n'attend pas le nombre des années...

### Les Corifiens participent

#### Vie associative

Certes, la vie associative a été dynamique, avec de nombreuses activités figurant au calendrier, dont les traditionnelles journées de découverte du Faucon crécerelle nicheur à Paris, et les rituelles Rencontres ornithologiques de printemps (les ROP).

Les animateurs reçoivent le soutien actif d'adhérents pour assurer les interventions "tous publics", et c'est une bonne chose.

Toutefois, il faut bien reconnaître que tout n'est pas satisfaisant en ce domaine. Ainsi, dans son rapport d'activités, Jean-François Magne insiste-t-il sur la carence en animateurs bénévoles pour ce qui est de la tenue des stands lors de diverses manifestations.

Enfin, il me semble que le nécessaire renouvellement des générations n'est pas actuellement assuré. Je suis toutefois conscient que nous sommes loin d'être seuls à être concernés par une telle évolution.

#### Publications

Les Corifiens s'investissent également au travers des publications. L'Épeichette, dont vous êtes en train de lire un numéro spécial, continue sur sa lancée et se trouve être plus que jamais l'indispensable trait d'union entre les Corifiens eux-mêmes mais aussi entre le Conseil d'administration et les adhérents. Le cap symbolique des 100 numéros a été franchi et je voudrais saisir cette opportunité pour saluer amicalement Laurent Spriet qui eut l'idée de cette publication voici maintenant bien des années, au bord



*Aboutissement de plus de cinq années de travail, la parution de « Oiseaux nicheurs de Paris, un Atlas urbain » a été dûment fêtée. La Mairie de Paris, un des partenaires de l'Atlas, a accueilli les participants à l'Atlas (les observateurs et les photographes qui ont gracieusement fourni de très belles photos) à la Maison de l'Oiseau. Au premier plan, les rédacteurs de l'ouvrage (Jacques Coatmeur, Frédéric Malher et Guilhem Lesaffre) entourent Fabienne Giboudeaux de la Mairie de Paris. Le quatrième rédacteur, Maxime Zucca, était alors en voyage dans une lointaine contrée orientale...*

de l'étang vieux de Saclay. Nos remerciements vont à l'équipe de rédaction actuelle, avec Jean Hénon, Christian Gloria, Philippe Maintigneux et Claude Bied-Charreton. De même, nos remerciements s'adressent à David Laloi, qui assure avec talent et efficacité l'édition du Passer. David a été l'invité du CA afin de nous fournir des éléments de réflexion sur l'avenir du Passer. Jean-Philippe Sibley, membre du comité de lecture, nous a également donné son avis sur la question. L'éventualité d'une mise en ligne selon des modalités à définir a été évoquée, de même que la possibilité d'une synthèse globale permettant de rattraper enfin le retard en matière de publication des données.

## Le CORIF étudie et protège

### Études et inventaires

Le moins que l'on puisse dire est que le secteur études, sous la direction avisée de Colette Huot-Daubremont, a eu du pain sur la planche. Que l'on en juge.

En premier lieu, poursuite des activités d'inventaires et de préconisations de gestion avec nos partenaires habituels (CG93, CG77, CG78, Mairie du Mesnil-le-Roi, Mairie de Bagneux, Conseil Régional, DRIAF)

mais aussi avec quelques nouveaux (Syndicat intercommunal d'assainissement de la région de l'Hautail, Mairie du XVIII<sup>e</sup>, Mairie de Port-Marly).

On notera la disparition – que nous espérons temporaire – d'un partenaire depuis de nombreuses années : l'ONF (en raison de restrictions budgétaires), et le retour de l'AEV, pour une étude d'incidence sur le parc de la Poudrerie dans le cadre de son classement en zone Natura 2000.

Les études naturalistes sont toujours nombreuses, avec *l'Atlas de la biodiversité du 77* (suivi dans le nord seine-et-marnais de l'avifaune, des reptiles, des amphibiens, des chiroptères, des lépidoptères et des orthoptères – cette étude fera l'objet d'une présentation lors de l'AG), le parc départemental de la Boucle de Montesson (avifaune, chiroptères, amphibiens), les parcs départementaux de la Fosse Maussoin et du Sausset (chiroptères), la boucle de Poissy (avifaune, chiroptères, étude SIARH), la Mairie de Port-Marly (avifaune, chiroptères). Autant d'opportunités d'améliorer les connaissances naturalistes franciliennes. (Une présentation des chiroptères assurée par Jean-Pierre Lair est prévue dans le bilan du secteur études.)



Il convient de signaler la poursuite de l'Oroc (Observatoire régional des oiseaux communs) en lien avec le CRBPO et Natureparif, et avec le soutien des CG 77-91-93-95, de la Mairie de Paris et du Conseil régional. Je me dois de rappeler que cette entité régionale ne peut continuer à exister qu'avec la participation d'observateurs réguliers (un point sur ce dossier sera fait par Irène Anglade dans le bilan du secteur études). Avis aux volontaires !

Le Corif assure la coordination régionale de *l'Atlas national des oiseaux nicheurs*, avec le projet de faire paraître, grâce à l'enquête en cours, un atlas régional à l'horizon 2014.

À signaler également un nouveau programme d'étude, avec le recensement standardisé de la chevêche, une action mobilisatrice et fédératrice avec les membres du réseau chevêche (deux conventions ont été signées, avec le CERF et le PNR de la Haute-Vallée de Chevreuse). Cela représente 64 communes recensées par 6 salariés (je tiens à remercier ici Lucille Bourgeois et Pierre Chevalier pour leur implication au côté de leurs homologues du secteur études) et 22 bénévoles : 68 chevêches ont été contactées et de nouveaux territoires ainsi découverts (Colette Huot-Daubremont nous présentera un point sur ce charmant petit rapace nocturne qui, comme chacun sait, fait nos délices...).

Nous avons travaillé – et continuons à le faire –, avec la LPO Ile-de-France, à la mise en place d'un nouvel outil de saisie des données naturalistes en ligne : [faune-ile-de-france.org](http://faune-ile-de-france.org). Ce système, déjà utilisé dans plusieurs régions, devrait être opérationnel fin 2010-début 2011 (je renvoie ici au rapport d'orientation).

### Une réussite incontestable

Les lignes qui suivent pourraient aussi bien figurer à la rubrique "Vie associative" mais il s'agit aussi d'une preuve supplémentaire de l'aptitude du Corif à mener un travail d'enquête ornithologique.

Cette année a été marquée par la parution printanière tant attendue de *Oiseaux nicheurs de Paris*, concrétisant enfin les efforts de tous les Corifiens qui se sont investis sous la houlette de Frédéric Malher. On me permettra une mention spéciale pour le remarquable travail cartographique d'Olivier Laporte. L'ouvrage connaît d'ores et déjà un joli succès, comme l'a confirmé notre éditeur dans un sympathique mail enthousiaste. Si cet atlas urbain rencontre un tel accueil, c'est aussi parce que nos partenaires – la Mairie de Paris, Veolia environnement, la DIREN, le Crédit Coopératif et FNE – ont rendu accessible un niveau élevé de qualité. C'est enfin parce que tous les photographes ont fourni, gracieusement, des documents d'une grande qualité.

### Parlons protection

De façon logique, les données accumulées dans le cadre des études trouvent leur utilité dans la mise en œuvre ou la participation à la mise en œuvre d'un bel

éventail d'actions de protection, ce dont il convient de féliciter le secteur études.

Comme à l'habitude, nous avons participé à des réunions des comités de pilotage des ZPS (zones de protection spéciale) franciliennes avec la finalisation de certains DOCOB (documents d'objectifs) comme celui des ZPS des Boucles de la Marne et des Boucles de la Seine.

Sur le plan cynégétique, on saluera le maintien du retrait de la Martre, de la Belette et du Putois de la liste des nuisibles de Seine-et-Marne, conséquence directe et durable de nos actions en justice de ces dernières années. On regrettera par contre la pression de plus en plus importante exercée par les chasseurs pour leur retour dans la liste (cet objectif est clairement affiché par la FDC77 dans son dernier bulletin : « Le maintien de la liste complète des nuisibles est un enjeu majeur pour votre FDC »). En dehors des mustélidés, la pression monte aussi sur le Corbeau freux (de nouveau classé sur l'ensemble du département, les deux APNE s'étant abstenues lors du vote ; le scientifique non-chasseur était absent...) mais devrait également s'intensifier sur le Geai des chênes (en dehors de la liste 77 pour l'instant)...

Nous souhaitons insister sur le cas du Blaireau, qui fait lui aussi l'objet d'une pression accrue sans justification scientifiquement fondée.

Pour Paris et la Petite-Couronne, la CDCFS a maintenu le retrait de la Pie de la liste des nuisibles.

Enfin, notre vigilance sur le Grand Cormoran se maintient (plusieurs recours ont été présentés). À ce sujet, tout comme pour les nuisibles ou le Blaireau, nous souhaitons que les arguments avancés soient scientifiquement fondés et ne reposent pas uniquement sur des problèmes de convenances personnelles des chasseurs et des pêcheurs.

Une bonne chose que la poursuite de la mise en place des mesures concrètes de protection des habitats de la chevêche dans les Yvelines, en agissant conjointement avec le monde agricole grâce au programme PRAIRIE-Chevêche 78 (Prairie = Programme régional agricole d'initiative pour le respect et l'intégration de l'environnement ; ce programme dure sept ans, soit deux ans de contractualisation et cinq années de mise en œuvre). Le bilan final de la contractualisation s'établit ainsi : 13 agriculteurs signataires, une vingtaine d'hectares de zones enherbées, une douzaine de kilomètres de haies, 336 arbres isolés et 12 mares.

On note davantage de difficultés, par contre, pour établir d'autres PRAIRIE en raison de contraintes administratives (obligation de contractualiser des mesures sur les phytosanitaires, dont la mise en place requiert le concours de la chambre d'agriculture, et celle de l'ouest Ile-de-France n'y est pas favorable, quelques espoirs en revanche du côté de la Seine-et-Marne ; ce dossier sera abordé dans le cadre du point sur la chevêche).

Nous l'espérons dans le précédent rapport moral. Après le classement de la RNR du Bassin de la Bièvre à Antony le 9 juillet 2009, le CORIF en a été désigné co-gestionnaire avec le SIAAP en avril 2010. C'est donc le premier site que le Corif a en gestion ! Il reste maintenant, dès l'obtention des financements, à rédiger conjointement le plan de gestion.

## Le CORIF éduque et anime

L'autre grand volet d'activités de notre association concerne les animations et l'éducation à la nature et au développement durable. Si l'on se réfère au rapport d'activités élaboré par Jean-François Magne, on notera, de la part de notre Directeur adjoint, comme un parfum d'insatisfaction. C'est que Jean-François est d'une exigence rigoureuse – et nous ne nous en plaindrons pas ! – en matière d'atteinte des objectifs. Oui, quelques centaines de participants en moins, c'est quelque peu contrariant, mais... ce sont quand même à nouveau plus de 12 000 personnes qui ont été concernées, ce qui est remarquable, surtout compte tenu des réserves conjoncturelles évoquées en introduction du présent rapport moral. Pour une analyse plus fine, je renvoie au paragraphe « Les raisons de l'avarie » figurant dans le rapport du secteur animations.

### Les programmes d'animations tous publics

Cela représente une activité importante et une organisation en rapport. Plus de 150 animations de ce type ont été menées à bien (soit plus de deux par week-end sur onze mois), soit une légère progression par rapport à l'année précédente. Ces animations du week-end peuvent se dérouler grâce aux efforts conjoints des permanents et d'adhérents volontaires.

Les programmes auxquels nous apportons notre concours sont nombreux. Ils émanent d'entités privées, comme la Fondation et les magasins Nature & Découvertes, ou de collectivités et d'entités publiques, comme les CG de la Seine-Saint-Denis, du Val-d'Oise ou des Yvelines, ou encore le SAN de Sénart, l'Agence des Espaces Verts ou la Communauté d'agglomération du Grand-Paris-Seine-Ouest (92).

### Activités pédagogiques tournées vers les scolaires

Extrêmement variées et représentant une belle masse de travail à toutes les étapes, elles concernent un peu plus de la moitié du volume d'activités de l'année, ce qui en fait le pan le plus important du secteur. On retiendra que les animations scolaires ponctuelles ont à présent cédé la place aux projets pédagogiques montés par l'équipe et financés par nos partenaires avant d'être proposés aux écoles.

Le CG de la Seine-Saint-Denis est l'un de ces partenaires avec diverses actions concernant une quinzaine de classes, dont « *Écouter pour voir les Oiseaux* », l'exposition « *L'oiseau et la ville* » ou « *À l'école des Oiseaux* ». Un gros programme concernant une trentaine de classes a été mis au point pour la Communauté d'agglomération Europ'Essonne autour du thème de la TVB (Trame verte et bleue). Il conviendrait de citer aussi la Communauté

d'agglomération du Grand-Paris-Seine-Ouest (92), avec les « *Mercredis des enfants* » ; le PNR Oise-Pays de France, avec « *Les petits éco-citoyens du parc* » (avec toutefois un peu moins d'activités) ; le dispositif « *Ville Vie Vacances* » (ville de Montfermeil-93) et, bien sûr, les « Clubs nature Corif » soutenus par les CG 91 et 95 et la DIREN.

### Animation des stands

J'ai fait allusion, dans le paragraphe consacré à la vie associative, à l'implication insuffisante des adhérents pour assurer l'animation de stands comme lors de la Fête de la Nature, pour ne citer que cet exemple emblématique. Du coup, ce sont les animateurs permanents qui s'en chargent.

### Du côté de la formation

C'est là un aspect des activités du secteur qui semble devoir être prometteur. Notre participation réussie à divers programmes de formation en lien avec la commission formation du GRAINE Ile-de-France nous a permis d'acquérir le savoir-faire voulu pour songer à élaborer nos propres programmes de formation professionnelle.

### Représentation

Le Corif est largement reconnu, et l'est de plus en plus, tant dans le domaine de l'expertise naturaliste que dans celui de l'éducation à la nature.

Je n'en veux pour preuve que l'opération « *Écouter pour voir les oiseaux* », qui depuis des années a largement contribué à montrer, à travers la région, ce que le Corif était capable de mener à bien.

Je rappelle que le Corif est membre fondateur et vice-président de Natureparif, l'agence régionale pour l'environnement et la biodiversité, avec qui nous travaillons activement et dont nous saluons l'action. En mai 2010, une conférence a été donnée par le Corif sur les oiseaux nicheurs d'Ile-de-France à l'occasion de la sortie de l'atlas. Par ailleurs, un important travail sur les bases de données a été mené, ce qui devrait aboutir, à terme, au remplacement du système FNAT-LNAT par un logiciel plus performant, Serena, dont Natureparif a mis gracieusement à notre disposition un nombre important de licences d'utilisation.

### Les discussions avec la LPO

Force est de constater que le processus engagé en 2009 a marqué le pas cette année. Des événements dramatiques ou des contretemps imprévus affectant nos deux associations n'ont certes pas favorisé les choses en termes de tenue de réunions mais il reste que les relations se sont maintenues, comme en témoigne notamment la tenue d'un stand commun lors de la dernière Fête de la Nature ou la préparation de la mise en œuvre d'un outil de saisie des données (voir plus haut).

Je vous renvoie à la lecture du rapport d'orientation pour prendre connaissance de notre position sur ce sujet qui nous tient à cœur.

**Guilhem Lesaffre**

Président

# Implication associative et protection de la nature

## Adhésions et relance de la vie associative

Le nombre des adhérents a tendance à baisser depuis plusieurs années.

Parallèlement, l'affaiblissement que nous constatons de la vie associative au CORIF est préoccupant. Il n'y a pas cependant de solution miracle à ce problème.

Nous réfléchissons à certaines actions pour enrayer cette tendance. Dans un premier temps, une conférence « Bienvenue au Corif » sera organisée en 2011, comme cela s'est fait dans le passé, afin de faciliter l'accueil et l'intégration du nouvel adhérent.

## Rapprochement CORIF-LPO

Les discussions sur les modalités de notre rapprochement avec la LPO se poursuivront, malgré le ralentissement de cette année. Nous conservons plus que jamais notre objectif : aboutir à la création d'une délégation régionale Ile-de-France de la LPO. En attendant, les actions communes CORIF-LPO continuent.

## Partenariat avec la Mairie de Paris

Nous travaillons actuellement à une convention de partenariat avec la Mairie de Paris qui formaliserait et développerait les accords existants. Nous souhaitons devenir le partenaire de référence de la Mairie pour tout ce qui touche à l'environnement et la biodiversité.

## Animations au Parc de la Poudrerie

Au 1<sup>er</sup> Janvier 2011 la gestion du Parc passe sous la responsabilité du Département de Seine-Saint-Denis au lieu de l'AEV (Agence des Espaces Verts).

Dans ce nouveau contexte, nous devons plus que jamais développer les animations scolaires et grand public sur le Parc, afin de compenser le coût du loyer de notre siège au Pavillon Maurouard.

## Poursuite des programmes d'éducation à la nature

Le projet "Écouter pour voir les oiseaux" se poursuivra en Seine-Saint-Denis.

De plus en plus de programmes d'animation sont attribués par les procédures d'appel d'offre. Malgré les réticences que suscite l'utilisation de ces procédures en lieu et place des accords de partenariat, le CORIF y participe et obtient des succès :

- Programme des rendez-vous de la nature dans les Yvelines ;

- Programme du Grand Paris Seine-Ouest de la Maison de la Nature de Meudon, qui sera renouvelé au mois de mars 2011. Le CORIF sera à nouveau candidat.

A Bagneux un nouveau programme sera lancé pour 8 classes intitulé "La nature à Bagneux : je mène l'enquête".

Dans le cadre de l'Année Internationale de la Biodiversité, un nouveau projet pédagogique a été lancé en 2010, qui sera repris et développé en 2011 : "Le voyage de la biodiversité le long des corridors écologiques".

Il vise à approcher l'aménagement du territoire sous l'angle de la circulation des espèces dans les zones-tampon entre nature et ville.

## Nuit de la Chouette 2011

Elle aura lieu les 19 et 20 mars 2011. Tous les adhérents qui le souhaitent peuvent proposer des sorties ou animations autour des rapaces nocturnes à cette occasion.

Dans ce cadre, une nouvelle exposition sera inaugurée au Parc de la Poudrerie, intitulée : "La nuit est leur domaine : rapaces nocturnes en Ile-de-France". Son but est de faire découvrir les rapaces nocturnes au public et de le sensibiliser aux dangers qui menacent ces espèces.

## Fête de la Nature

Elle aura lieu du 18 au 22 mai 2011. Le CORIF est impliqué dans l'événement depuis sa création en 2007. Un nouveau projet a été lancé : celui des "Jeunes ambassadeurs de la Fête de la Nature" dont l'idée est de s'appuyer sur les jeunes, leurs enseignants, animateurs et parents pour porter des projets pédagogiques dans les classes et les centres de loisirs qui seront présentés et valorisés lors de la fête.

## Coordination régionale de l'Atlas des oiseaux nicheurs de France

L'AONF découpe le territoire français en carrés de 10x10 km. Chaque carré se voit attribuer un coordinateur responsable qui centralise les observations.

Certains carrés d'Ile-de-France, notamment en zone rurale, n'ont toujours pas de coordinateur. Ce qui signifie qu'aucune espèce ne sera réputée nicher dans ces carrés.



La couverture complète des carrés d'Ile-de-France est l'objectif du printemps 2011.

Pour la deuxième année consécutive les ROP (Rencontres ornithologiques de printemps) seront placées en zone Atlas non couverte.

### Vigilance autour des espèces dites nuisibles

Nous constatons une pression de plus en plus forte des chasseurs dans certains départements pour obtenir des autorisations de destruction de certaines espèces – cormorans et blaireaux notamment – et plus généralement contre les espèces dites nuisibles (mustélidés, geai, corbeau freux).

Nous comptons poursuivre nos actions afin de lutter contre cette tendance, par notre présence au sein des comités et, si besoin, en attaquant en justice les arrêtés préfectoraux.

### Organisation de la gestion des données naturalistes

Lancement prévu pour début 2011 du site d'observation faune-ile-de-france.org. Il s'agit d'une action commune CORIF-LPO destinée à permettre la saisie directe de données ornithologiques par les observateurs eux-mêmes sur Internet.

Par ailleurs, pour le CORIF le logiciel Serena de gestion des données naturalistes est appelé à remplacer FNAT/LNAT. Ce logiciel, entre autres avantages, gère les taxons autres que les oiseaux. Nous allons étudier les modalités de déploiement de cet outil au sein du CORIF, au-delà des permanents, et l'articulation optimale des deux outils pour la gestion des données.

### Opération hirondelles

La baisse récente des populations de l'Hirondelle de fenêtre à Paris et dans la proche banlieue suscite des inquiétudes pour l'avenir de cette espèce en zone fortement urbanisée. L'idée d'une opération spécifique en 2011 a été lancée. L'opération consisterait en une action de protection, une conférence publique avec d'autres associations françaises ou étrangères menant des actions sur le sujet, et une enquête de type "science participative" incluant le grand public.

### Réserves naturelles régionales

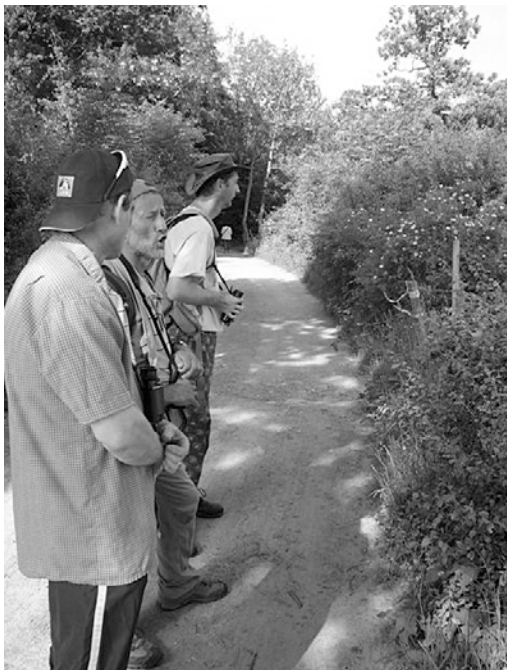
Le plan de gestion de la RNR du bassin de la Bièvre à Antony cogérée avec le SIAAP devrait être réalisé en 2011. Rappelons que cette RNR a été classée en 2009. Après cette première victoire, notre objectif pour l'avenir est le classement et la gestion en RNR d'autres sites importants, par exemple les étangs de Jablines.

### Poursuite des études et inventaires

La sortie prévue en décembre 2011 de l'Atlas de la biodiversité de Seine-et-Marne, réalisé en partenariat avec le Conseil Général de Seine-et-Marne, le Muséum et d'autres associations naturalistes franciliennes. Cela représente cinq ans de travail.

On peut citer également :

- Poursuite du recensement de la Chevêche et du programme PRAIRIE, dont le but est d'encourager une gestion agricole favorable à cette espèce, avec le lancement de formations autour des haies et des mares pour les agriculteurs.
- Poursuite des partenariats avec le CG93 et l'OROC (Observatoire Régional des Oiseaux Communs).
- Enquête nationale sur le Campagnol Amphibie que nous pouvons relayer.



*Cette année encore, les ROP (Rencontres ornithologiques de printemps) seront organisées dans une zone sous prospectée pour l'Atlas national des Oiseaux Nicheurs, probablement donc en Seine-et-Marne.*

# Rapport financier 2010

## I - Clôture 2009

Charges	2008	2009	Produits	2008	2009
Frais de missions	22 711	25 047	Produits d'études	157 216	210 381
Edition Atlas Parisien		11 000	Produits d'animation	131 186	123 986
Consommations études	10 032	6 600			
Consommations animations	7 923	1 498			
Consommations de fonctio.	39 549	44 887	Adhésions	14 647	14 895
Publications	3 537	6 777	Abonnement PASSER	2 363	2 645
Honoraires administratifs	7 535	11 156			
Rémunération du personnel	209 228	217 929	Aides à l'emploi	64 116	71 794
Charges sociales	70 161	78 870			
Taxe sur les salaires	3 962	11 673			
Dotations aux amortiss.	3 840	3 275			
Autres charges		24	Autres produits	18 009	11 868
<b>TOTAUX</b>	<b>378 478</b>	<b>418 736</b>	<b>TOTAUX</b>	<b>387 537</b>	<b>435 569</b>
			<b>Excédent/déficit</b>	<b>9 059</b>	<b>16 833</b>

### I - 1- Résultat 2009

Le résultat de l'exercice est un excédent de 17 K€.

Globalement, les produits ont atteint 436 K€ (+12,4%) et les charges 419 K€ (+10,6%).

L'exercice est marqué côté produits par un niveau record des recettes d'études (+33,8%) et côté charges par des augmentations principalement causées par cette progression d'activité.

#### ► Un niveau très élevé des produits du secteur d'activité des études

##### a) Les recettes d'activités

Les recettes d'études ont progressé de 157 à 210 K€, notamment du fait du report sur 2009 de 20 K€ d'études qui n'avaient pu être finalisées en 2008.

Les recettes d'animations restent relativement stables à 124 K€.

##### b) Les Aides à l'emploi

Elles sont de 72 K€ en 2009.

Elles couvrent 23 % des charges de personnel.

#### ► Une maîtrise globale des charges

##### a) Augmentation des charges liées au secteur d'activité des études

Les activités du secteur des études ont causé des dépenses ponctuelles, en particulier :

- mise en œuvre de l'édition de l'Atlas des Oiseaux Nicheurs Parisiens (11 K€) ;
- embauche d'une personne en CDD pour conclure les études réalisées en 2008 (11 K€).

**b) Augmentation de la taxe sur les salaires**

Les charges de personnel ont été de 308 K€, soit les  $\frac{3}{4}$  du montant total des dépenses.

La transformation des emplois jeunes en emplois tremplin se traduit côté produits par une augmentation du montant des aides versées mais côté charges par une augmentation de taxe sur les salaires (+7 K€) car les emplois tremplin n'en sont pas exonérés.

**I - 2- Bilan 2009****a) Valeur du patrimoine de l'association**

Elle est égale à la totalité des actifs (matériels, créances, placements) de laquelle a été déduite la totalité des dettes. Elle a une valeur de 184 K€, qui apparaît sur la première ligne du passif du bilan sous l'intitulé « **Total Capitaux Propres** ».

Elle a augmenté de 17 K€, soit l'excédent généré par les activités en 2009.

**b) Les actifs**

La valeur totale des actifs est de 359 K€.

La trésorerie, essentiellement placée en SICAV, est de 190 K€.

En outre, l'association doit encaisser 156 K€ de créances au 31 décembre 2008.

Les matériels techniques informatiques sont fortement amortis car anciens.

**c) Les Passifs**

Les dettes sont de 137 K€ au 31 décembre et comprennent essentiellement les charges sociales à payer (57 K€), les congés dus aux salariés (30 K€) ainsi que les primes (9 K€).

L'association a encaissé d'avance 39 K€ de recettes qui couvriront des dépenses futures pour la réalisation d'études engagées.

**II - Évaluation 2010**

L'évaluation de l'exercice 2010 a été difficile compte tenu du retard pris dans la comptabilisation des opérations 2010 : les 2<sup>e</sup> et 3<sup>e</sup> trimestres ont été consacrés à la révision de la comptabilité de l'exercice 2009.

Le résultat estimé pour l'exercice 2010 est une perte de 20 K€ qui est la traduction directe de la faiblesse cette année des recettes réalisées tant par le secteur des études à 159 K€ que le secteur des animations à 116 K€.

De plus, ce résultat est calculé en l'absence de primes de fin d'année pour les salariés, alors que ces derniers en avaient bénéficié depuis 2006.

Le secteur Animations avait connu dès 2009 une diminution d'activité.

Afin de réamorcer le développement de ses activités, il a porté son effectif à quatre équivalents temps plein avec l'arrivée d'Hélène Goossens en octobre 2010.

Cet effort est financé grâce à l'utilisation des dispositifs d'aide à l'emploi existants.

Ces premiers éléments d'appréciation ne pourront être confirmés que lors de l'avancement de la comptabilisation des opérations 2010.

**III - Budget Prévisionnel 2011**

Le budget 2010 a été réalisé dans l'objectif d'un retour à l'équilibre, ce qui suppose le rétablissement des recettes des deux secteurs d'activité.

Cet objectif exige un investissement de tous mais n'est pas irréaliste car les niveaux de recettes requis ont été déjà atteints au cours des années précédentes.

**IV - Annexe**

Comptes de résultats prévisionnels 2010 et 2011 comparés à 2009 (page 12)

**Philippe Champion**

Trésorier

## Comptes de résultat prévisionnels 2010 et 2011 comparés à 2009

Charges	2009	2010	2011	Produits	2009	2010	2011
Frais de missions	25 047	25 548	26 059	Produits d'études	210 381	158 798	169 287
Edition Atlas des Oiseaux Nicheurs	11 000	11 000		Produits d'animation	123 986	115 518	126 965
Consommations études	6 600	6 732	6 867				
Consommations animations	1 498	1 528	1 559				
Consommations de fonctionnement	44 887	45 785	46 701	Adhésions	14 895	15 193	15 497
Publications	6 777	6 913	7 051	Abonnement PASSER	2 645	2 698	2 752
Honoraires administratifs	11 156	11 379	11 607				
Rémunération du personnel études	97 212	89 402	91 190	Aides à l'emploi études	31 589	32 605	30 000
Rémunération du personnel animations	77 367	82 647	85 070	Aides à l'emploi animations	22 256	40 575	40 885
Rémunération du personnel adm.	43 350	39 982	40 782	Aides à l'emploi adm.	17 949	15 438	12 600
Charges sociales	78 870	76 736	78 549				
Taxe sur les salaires	11 673	11 357	11 625				
Dotations aux amortissements	3 275	3 275	3 275	Autres produits	11 868	12 105	12 347
Autres charges	24						
<b>TOTAUX</b>	<b>418 736</b>	<b>412 284</b>	<b>410 334</b>	<b>TOTAUX</b>	<b>435 569</b>	<b>392 930</b>	<b>410 334</b>
				<b>Excédent/ déficit</b>	<b>16 833</b>	<b>-19 354</b>	<b>0</b>

## Règles et Méthodes comptables

Les conventions générales comptables ont été appliquées conformément aux hypothèses de base:

- importance relative
- continuité d'exploitation
- permanence des règles et méthodes d'un exercice à l'autre

### Concernant les nouvelles règles issues :

- des règlements CRC 2002-10 (du 12 décembre 2002) et 2003-07 (du 12 décembre 2003) sur les amortissements et les dépréciations,
- du règlement CRC 2004-06 (du 23 novembre 2004) relatif à la définition, la comptabilisation et l'évaluation des actifs, les mesures de simplification visant les petites entreprises ont été appliquées.

La méthode de base retenue pour l'évaluation des éléments inscrits en comptabilité est la méthode des coûts historiques.

Les principales méthodes utilisées sont les suivantes :

#### a) Immobilisations corporelles :

Les immobilisations corporelles sont évaluées à leur coût d'acquisition (prix d'achat et frais accessoires, hors frais d'acquisition des immobilisations) ou à leur coût de production.

Les amortissements pour dépréciation sont calculés suivant le mode linéaire en fonction de la durée de vie prévue :

- Installations générales, agencements et aménagements divers : 3 à 10 ans
- Matériel de bureau et informatique : 2 à 6 ans
- Autres immobilisations corporelles : de 1 à 5 ans

#### b) Immobilisations incorporelles

Les immobilisations corporelles sont évaluées à leur coût d'acquisition (prix d'achat et frais accessoires, hors frais d'acquisition des immobilisations) ou à leur coût de production.

Elles sont amortis sur une durée de 1 an,

#### c) Créances

Les créances sont valorisées à leur valeur nominales. Une provision pour dépréciation est pratiquée lorsque la valeur d'inventaire est inférieure à la valeur comptable.

#### d) Dettes

Les dettes sont évaluées à leur valeur nominale.

#### e) Changement de méthode

Aucun changement n'est intervenu par rapport au précédent exercice.

### Faits caractéristiques de l'exercice

Néant

## Bilan : actif

RUBRIQUES	BRUT	Amortissements	NET (N) 31/12/2009	NET (N-1) 31/12/2008
Immobilisations incorporelles				
Frais d'établissement				
Frais de développement				
Concessions, brevets et droits similaires	10 625	10 625		
Fonds commercial				
Autres immobilisations incorporelles				
Avances et acomptes sur immobilisations incorporelles				
<b>TOTAL Immobilisations incorporelles</b>	<b>10 625</b>	<b>10 625</b>		
Immobilisations corporelles				
Terrains				
Constructions				
Installations techniques, matériel et outillage industriel				
Autres immobilisations corporelles	53 887	49 648	4 239	7 515
Immobilisations en cours				
Avances et acomptes sur immobilisations corporelles				
<b>TOTAL Immobilisations corporelles</b>	<b>53 887</b>	<b>49 648</b>	<b>4 239</b>	<b>7 515</b>
Immobilisations financières				
Participations				
Créances rattachées à des participations				
Autres titres immobilisés				
Prêts				
Autres immobilisations financières				
<b>TOTAL Immobilisations financières</b>				
<b>ACTIF IMMOBILISE</b>	<b>64 512</b>	<b>60 273</b>	<b>4 239</b>	<b>7 515</b>
Stocks et en-cours				
Matières premières et approvisionnement				
Stocks d'en-cours de production de biens				
Stocks d'en-cours de production de services				
Stocks de produits intermédiaires et finis	13 773	5 359	8 414	8 852
Stocks de marchandises	1 190		1 190	2 920
Créances				
Avances et acomptes versés sur commande				
Créances clients et comptes rattachés	67 288		67 288	84 517
Autres créances	88 454		88 454	67 900
Disponibilités et divers				
Valeurs mobilières de placement	110 783		110 783	110 783
Disponibilités	76 407		76 407	67 983
Charges constatées d'avance	2 481		2 481	2 492
<b>ACTIF CIRCULANT</b>	<b>360 376</b>	<b>5 359</b>	<b>355 017</b>	<b>345 446</b>
Frais démission d'emprunts à étaler				
Primes de remboursement des obligations				
Ecarts de conversion actif				
<b>TOTAL GENERAL</b>	<b>424 888</b>	<b>65 632</b>	<b>359 256</b>	<b>352 960</b>



## Bilan : passif

RUBRIQUES	BRUT	Amortissements	NET (N) 31/12/2009	NET (N-1) 31/12/2008
Immobilisations incorporelles				
Frais d'établissement				
Frais de développement				
Concessions, brevets et droits similaires	10 625	10 625		
Fonds commercial				
Autres immobilisations incorporelles				
Avances et acomptes sur immobilisations incorporelles				
<b>TOTAL Immobilisations incorporelles</b>	<b>10 625</b>	<b>10 625</b>		
Immobilisations corporelles				
Terrains				
Constructions				
Installations techniques, matériel et outillage industriel				
Autres immobilisations corporelles	53 887	49 648	4 239	7 515
Immobilisations en cours				
Avances et acomptes sur immobilisations corporelles				
<b>TOTAL Immobilisations corporelles</b>	<b>53 887</b>	<b>49 648</b>	<b>4 239</b>	<b>7 515</b>
Immobilisations financières				
Participations				
Créances rattachées à des participations				
Autres titres immobilisés				
Prêts				
Autres immobilisations financières				
<b>TOTAL Immobilisations financières</b>				
<b>ACTIF IMMOBILISE</b>	<b>64 512</b>	<b>60 273</b>	<b>4 239</b>	<b>7 515</b>
Stocks et en-cours				
Matières premières et approvisionnement				
Stocks d'en-cours de production de biens				
Stocks d'en-cours de production de services				
Stocks de produits intermédiaires et finis	13 773	5 359	8 414	8 852
Stocks de marchandises	1 190		1 190	2 920
Créances				
Avances et acomptes versés sur commande				
Créances clients et comptes rattachés	67 288		67 288	84 517
Autres créances	88 454		88 454	67 900
Disponibilités et divers				
Valeurs mobilières de placement	110 783		110 783	110 783
Disponibilités	76 407		76 407	67 983
Charges constatées d'avance	2 481		2 481	2 492
<b>ACTIF CIRCULANT</b>	<b>360 376</b>	<b>5 359</b>	<b>355 017</b>	<b>345 446</b>
Frais démission d'emprunts à étaler				
Primes de remboursement des obligations				
Lcartis de conversion actif				
<b>TOTAL GENERAL</b>	<b>424 888</b>	<b>65 632</b>	<b>359 256</b>	<b>352 960</b>

## Compte de résultat (partie 1)

RUBRIQUES	France	Export	Net (N) 31/12/2009	Net (N-1) 31/12/2008
Ventes de marchandises	1 722		1 722	3 113
Production vendue de biens	1 316		1 316	3 061
Production vendue de services	191 185		191 185	171 535
<b>Chiffres d'affaires nets</b>	<b>194 222</b>		<b>194 222</b>	<b>177 710</b>
Production stockée			1 564	(3 147)
Production immobilisée				
Subventions d'exploitation			235 824	197 840
Reprises sur amortissements et provisions, transfert de charges			3 775	13 845
Autres produits			184	189
<b>PRODUITS D'EXPLOITATION</b>			<b>435 569</b>	<b>386 437</b>
<b>CHARGES EXTERNES</b>				
Achats de marchandises [et droits de douane]			687	3 585
Variation de stock de marchandises			1 730	(2 920)
Achats de matières premières et autres approvisionnement				
Variation de stock [matières premières et approvisionnement]				
Autres achats et charges externes			96 150	86 227
<b>TOTAL charges externes :</b>			<b>98 566</b>	<b>86 892</b>
<b>IMPOTS, TAXES ET VERSEMENTS ASSIMILÉS</b>			<b>11 673</b>	<b>7 456</b>
<b>CHARGES DE PERSONNEL</b>				
Salaires et traitements			226 327	209 227
Charges sociales			78 869	71 062
<b>TOTAL charges de personnel :</b>			<b>305 196</b>	<b>280 288</b>
<b>DOTATIONS D'EXPLOITATION</b>				
Dotations aux amortissements sur immobilisations			3 275	3 840
Dotations aux provisions sur immobilisations				
Dotations aux provisions sur actif circulant				
Dotations aux provisions pour risques et charges				
<b>TOTAL dotations d'exploitation :</b>			<b>3 275</b>	<b>3 840</b>
<b>AUTRES CHARGES D'EXPLOITATION</b>			<b>14</b>	<b>1</b>
<b>CHARGES D'EXPLOITATION</b>			<b>418 725</b>	<b>378 478</b>
<b>RÉSULTAT D'EXPLOITATION</b>			<b>16 844</b>	<b>7 959</b>

## Compte de résultat (partie 2)

RUBRIQUES	Net (N) 31/12/2009	Net (N-1) 31/12/2008
<b>RÉSULTAT D'EXPLOITATION</b>	<b>16 844</b>	<b>7 959</b>
Bénéfice attribué ou perte transférée Perte supportée ou bénéfice transféré		
<b>PRODUITS FINANCIERS</b>		
Produits financiers de participation		
Produits des autres valeurs mobilières et créances de l'actif immobilisé		
Autres intérêts et produits assimilés		
Reprises sur provisions et transferts de charges		
Différences positives de change		
Produits nets sur cessions de valeurs mobilières de placement		
<b>CHARGES FINANCIÈRES</b>		
Dotations financières aux amortissements et provisions		
Intérêts et charges assimilées		
Différences négatives de change		
Charges nettes sur cessions de valeurs mobilières de placement		
<b>RÉSULTAT FINANCIER</b>		
<b>RÉSULTAT COURANT AVANT IMPÔTS</b>	<b>16 844</b>	<b>7 959</b>
<b>PRODUITS EXCEPTIONNELS</b>		
Produits exceptionnels sur opérations de gestion		1 100
Produits exceptionnels sur opérations en capital		
Reprises sur provisions et transferts de charges		
<b>CHARGES EXCEPTIONNELLES</b>		
Charges exceptionnelles sur opérations de gestion	11	
Charges exceptionnelles sur opérations en capital		
Dotations exceptionnelles aux amortissements et provisions		
<b>RÉSULTAT EXCEPTIONNEL</b>	<b>(11)</b>	<b>1 100</b>
Participation des salariés aux résultats de l'entreprise Impôts sur les bénéfices		
<b>TOTAL DES PRODUITS</b>	<b>435 569</b>	<b>387 537</b>
<b>TOTAL DES CHARGES</b>	<b>418 736</b>	<b>378 478</b>
<b>BÉNÉFICE OU PERTE</b>	<b>16 833</b>	<b>9 059</b>

# Rapport du commissaire aux comptes sur les comptes annuels

*Exercice clos le 31 décembre 2009*

Aux membres,

En exécution de la mission qui nous a été confiée par votre Conseil d'Administration, nous vous présentons notre rapport relatif à l'exercice clos le 31 décembre 2009 sur :

- le contrôle des comptes annuels de l'Association CORIF, tels qu'ils sont joints au présent rapport ;
- la justification de nos appréciations ;
- les vérifications et informations spécifiques prévues par la loi.

Les comptes annuels ont été arrêtés par le Conseil d'Administration. Il nous appartient, sur la base de notre audit, d'exprimer une opinion sur ces comptes.

## I. Opinion sur les comptes annuels

Nous avons effectué notre audit selon les normes d'exercice professionnel applicables en France ; ces normes requièrent la mise en œuvre de diligences permettant d'obtenir l'assurance raisonnable que les comptes annuels ne comportent pas d'anomalies significatives. Un audit consiste à vérifier, par sondages ou au moyen d'autres méthodes de sélection, les éléments justifiant des montants et informations figurant dans les comptes annuels. Il consiste également à apprécier les principes comptables suivis, les estimations significatives retenues et la présentation d'ensemble des comptes. Nous estimons que les éléments que nous avons collectés sont suffisants et appropriés pour fonder notre opinion.

Nous certifions que les comptes annuels sont, au regard des règles et principes comptables français, réguliers et sincères et donnent une image fidèle du résultat des opérations de l'exercice écoulé ainsi que de la situation financière et du patrimoine de l'association à la fin de cet exercice.

## II. Justification des appréciations

En application des dispositions de l'article L.823-9 du Code de commerce relatives à la justification de nos appréciations, nous portons à votre connaissance les informations suivantes :

Les règles et méthodes comptables sont exposées dans l'annexe. Dans le cadre de notre appréciation des règles et principes comptables suivis par votre association, nous avons vérifié le caractère approprié des méthodes comptables visées ci-dessus et nous nous sommes assurés de leur correcte application et du caractère raisonnable des estimations retenues.

Les appréciations ainsi portées s'inscrivent dans le cadre de notre démarche d'audit des comptes annuels, pris dans leur ensemble, et ont donc contribué à la formation de notre opinion exprimée dans la première partie de ce rapport.

## III. Vérifications et informations spécifiques

Nous avons également procédé, conformément aux normes d'exercice professionnel applicables en France, aux vérifications spécifiques prévues par la loi.

Nous n'avons pas d'observation à formuler sur la sincérité et la concordance avec les comptes annuels des informations données dans le rapport financier du Trésorier et dans les documents adressés aux membres sur la situation financière et les comptes annuels.

Fait à Courbevoie, le 5 novembre 2010

Le commissaire aux comptes

**B & A AUDIT**

Membre de la Compagnie Régionale de Versailles



**Nathalie BOLLET**

Gérante

# Candidats se présentant à un poste d'administrateur

## Muriel Penpeny

Trois ans ont donc passé. Et toujours la même passion pour l'étude et la conservation des oiseaux en Ile-de-France, le point commun qui anime notre adhésion collective au Corif.

Faire partie du conseil d'administration de l'association, que l'on a choisie pour faire avancer la cause de la protection de la nature, est un engagement prenant qui me tient à coeur. Les années se succèdent et la tâche reste immense. Le Corif obtient des résultats sur le terrain grâce à l'implication de tous. Il nous faut également faire passer les messages utiles auprès des décideurs, des élus et des gestionnaires pour une prise en compte quotidienne de la biodiversité. En cette année 2010, cette action prend une orientation toute particulière : en octobre dernier a été amorcée la réflexion sur le Schéma régional de cohérence écologique. Objectif : préciser les stratégies régionales de conservation de la

biodiversité, en particulier grâce à la définition du réseau Trames vertes/Trames bleues, colonne vertébrale garantissant la circulation et le maintien des espèces. Voilà l'un des sujets qui nous occuperont au cours des deux prochaines années et auquel je compte consacrer beaucoup d'énergie pour faire entendre notre voix.

C'est une manière d'agir : agir pour les oiseaux, bien sûr, mais également pour la nature ordinaire qui plus que jamais est un enjeu majeur. Agir auprès des échelons de décision, c'est bien, agir aussi sur le terrain, c'est indispensable. Et de ce côté, je continuerai à étudier, suivre, participer aux sorties, fournir des données...

Un conseil d'administration, c'est avant tout un lieu de réflexion, de convivialité et de débat. J'éprouve beaucoup de plaisir à partager ces moments et les échanges avec les salariés, et les membres de l'association. Et je vous propose de continuer.

**Muriel Penpeny**

## Frédéric Malher

Pourquoi je me représente...

Je me suis présenté au CA essentiellement pour suivre la fin de la réalisation de l'atlas et essayer de lancer une commission Ecologie urbaine. L'atlas parisien a été réalisé, grâce à une chaîne de coopération et d'aide d'une bonne centaine de personnes. La commission Ecologie urbaine peine à décoller !

Ce n'est pourtant pas le travail ni la demande qui manquent ! Les pouvoirs publics et les maîtres d'ouvrage nous interrogent pour avoir des conseils d'aménagements respectant la biodiversité. Il faut reconnaître qu'on a souvent du mal à présenter des réponses précises. Un premier contact avec un architecte intéressé par la question donne des perspectives intéressantes et il devrait être possible de

jeter sur le papier quelques idées efficaces...mais on attend les bonnes volontés !

Ne pouvant abandonner aussi facilement le travail d'atlas, j'ai repris du service en participant (avec Colette et William) à la coordination régionale de l'atlas national. Je voudrais en profiter pour vanter le plaisir particulier qu'il y a à faire un travail d'atlas : en Île-de-France du moins, c'est souvent un vrai travail d'explorateur ! Vous visitez des coins qui n'ont jamais été visités par des ornithos (ou alors rarement) et, même dans les champs de colza du centre-est 77, vous pouvez faire des découvertes... puisque personne n'y est allé avant vous !

Voilà les principaux axes que je compte développer au sein du CA du Corif pour 3 ans encore...

**Frédéric Malher**

## Acte de candidature... Il est encore temps

Il n'est pas trop tard pour vous présenter aux élections à un poste d'administrateur au Conseil d'administration.

Il suffit de présenter sa candidature par écrit et de l'envoyer au local. Elle sera valable même si vous n'avez pas pu faire paraître votre acte de candidature dans ce numéro de l'Épeichette.

Il est aussi possible de se déclarer au dernier moment le jour de l'AG, sans autre formalité que de se présenter devant les adhérents.

Plus de précisions page 29.

## Dossiers de protection, Études et inventaires

*Ce bilan reprend les principales actions menées par le Corif (les salariés avec la contribution active des bénévoles), en matière d'inventaires et de protection au cours de l'année 2010.*

Un rapport plus détaillé sera rédigé dans les semaines à venir et sera mis à la disposition des adhérents sur Corifdiscus<sup>1</sup>. Les actions menées par les groupes locaux sont mentionnées dans leurs rapports d'activité. Le Conseil d'administration et l'équipe de salariés remercient chaleureusement les bénévoles pour leurs contributions actives aux différentes études et aux représentations en réunions.

### Île-de-France

- Suivi du déroulement du PEFC (Programme d'éco-certification forestière).
- STOC/EPS : coordination régionale en relation avec le CERPS, avec l'animation, en collaboration avec Natureparif, de l'Observatoire régional des oiseaux communs OROC (aides financières du Conseil régional, de la Mairie de Paris, du Conseil général de l'Essonne, de Seine-Saint-Denis, de Seine-et-Marne, et du Val-d'Oise).
- Etude et conservation de la Chouette chevêche en Île-de-France :
  - Poursuite du PRAIRIE-Chevêche 78 sur 26 communes autour de Houdan (dossier d'aides pour les agriculteurs, aide financière du Conseil régional) ;
  - Lancement et mise au point d'une méthode standardisée de recensement (aide financière du Conseil régional, du Conseil général de l'Essonne et du Val-d'Oise) ;
  - Coordination du Réseau Chevêche Île-de-France.
- DRIAF (Direction régionale inter-départementale de l'agriculture et de la forêt) : participation au programme de surveillance biologique du territoire biodiversité des communautés d'oiseaux aux abords des parcelles agricoles.
- Coordination régionale de l'Atlas national des oiseaux nicheurs.
- Programme FNAT/LNAT :
  - Réalisation de deux synthèses de données pour des bureaux d'études ;
  - Réflexion sur un changement du logiciel et sur la mise en place de faune-Île-de-France.org.
- Participation au Conseil d'administration de Natureparif, au Conseil scientifique régional du patrimoine naturel, à la Commission géographique

des rivières d'Île-de-France, et à la Commission régionale agro-environnementale.

### Seine-et-Marne

- Conseil général : suivis naturalistes (avifaune, lépidoptères, orthoptères, amphibiens, reptiles, chiroptères) du nord Seine-et-Marne dans le cadre de l'Atlas biodiversité.
- Participation au Comité scientifique et de suivi de Congis-sur-Thérouanne, à la Commission départementale de la nature, des paysages et des sites, au Comité de suivi des Grands Cormorans, au Comité départemental de suivi de la Directive habitat, au Comité départemental de la chasse et de la faune sauvage, au Comité consultatif de gestion de la RNR<sup>2</sup> d'Emerainville, et aux Comités de pilotage du SDENS ainsi que des sites Natura 2000 du Petit Morin, du Bois de Vaires, de la Bassée, des Boucles de la Marne, et de la Basse Vallée du Loing.

### Val-de-Marne

- Participation au comité de gestion de la RND des Îles-de-la-Marne, au Conseil départemental de la chasse et de la faune sauvage, à la Commission départementale de la nature des paysages et des sites, et à la Commission départementale d'orientation agricole.

### Seine-Saint-Denis

- Conseil général :
  - Participation à l'Observatoire départemental de la biodiversité urbaine (ODBU) et au suivi STOC-ODBU ;
  - Suivi ornithologique et participation à l'élaboration du plan de gestion du Parc départemental de la Haute-Île ;
  - Inventaires des chiroptères des parcs départementaux de la Fosse-Maussoin et du Sausset ;
  - Suivi de la colonie d'Hirondelles de rivage du canal de l'Ourcq ;

---

<sup>1</sup> La liste de discussion interne du Corif. Consultez [www.corif.net](http://www.corif.net) pour savoir comment vous y inscrire.

---

<sup>2</sup> Réserve Naturelle Régionale.



- Inventaire ornithologique des parcs de la Bergère et de l'Île-Saint-Denis ;
- Participation aux travaux d'élaboration du DOCOB de la ZPS du département.
- Agence des espaces Verts :
  - Étude d'incidence du projet de voie verte du Parc forestier de la Poudrerie.
- Participation à la Commission interdépartementale d'orientation de l'agriculture, au Conseil départemental de la chasse et de la faune sauvage, au Comité de pilotage Natura 2000 de Seine-Saint-Denis, et à la Commission départementale de la Nature des paysages et des sites.

## Paris

- Atlas des oiseaux nicheurs de Paris : aide technique sur les événementiels, fourniture de cartes pour une étude avec le CNRS.
- Installation de nichoirs dans le 18<sup>e</sup> arrondissement.
- Participation au Conseil départemental de la chasse et de la faune sauvage, à la Commission départementale des sites, et à la Commission interdépartementale d'orientation de l'agriculture.

## Essonne

- Participation au Comité de Suivi des Grands Cormorans, au Comité de pilotage Natura 2000 de la Basse Vallée de la Juine, de l'Essonne, du Marais d'Itteville et de Fontenay-le-Vicomte, aux comités de gestion des RNR de Saulx-les-Chartreux, et Itteville, et de la RN des Etangs de Saclay.

## Yvelines

- Mairie du Mesnil-le-Roi : Inventaire de l'avifaune et des chiroptères sur la réserve des Prés du Marais et du Clos de la Salle.
- Inventaires naturalistes (avifaune, chiroptères, amphibiens) sur le parc départemental de la Boucle de Montesson (financement du Conseil général).
- Mairie de Port-Marly : Bilan faunistique (avifaune, chiroptères) de l'Île de la Loge.
- SIARH (Syndicat intercommunal d'assainissement de la région de l'Haut-Il) : Bilan faunistique (avifaune, chiroptères) de la boucle de Poissy.
- Participation aux comités de gestion de la RN de Saint-Quentin-en-Yvelines, et de la RNR de l'Île-Aumône, à la Commission départementale de la nature, des paysages et des sites, au Conseil départemental de la chasse et de la faune sauvage, aux Comités scientifiques et de suivi de Flicourt-Guernes (Sablières de la Seine et Boucle de Moisson), aux Comités de Pilotage Natura 2000 des Boucles de Moisson, Guernes, Rosny, de l'étang de Saint-Quentin-en-Yvelines, et de la carrière de Guerville.

## Val-d'Oise

- Participation à la Commission départementale de la nature, des paysages et des sites, au Comité de suivi de la Directive habitat, au Comité scientifique du PNR<sup>3</sup> du Vexin Français, au Comité de suivi écologique des forêts publiques, au Comité de gestion patrimoniale des forêts de l'Isle-Adam et de Carnelle, aux Comités scientifique et de suivi du Marais de Stors, au Comité de suivi des Grands Cormorans, au Comité de pilotage Natura 2000 des Boucles de la Seine.

## Hauts-de-Seine

- RNR du Bassin de la Bièvre : suivi ornithologique, mise en place de la co-gestion avec le SIAAP (Syndicat interdépartemental pour l'assainissement de l'agglomération parisienne).
- Mairie de Bagneux : Inventaire de l'avifaune hivernante sur deux zones de friches de la commune et sur le parc François-Mitterrand.
- Participation à la Commission départementale de la nature, des paysages et des sites, au Conseil départemental de la chasse et de la faune sauvage, à la Commission interdépartementale d'orientation de l'agriculture.

## Actions naturalistes

- Relais de l'étude sur les zones humides de la région Île-de-France (SNPN).

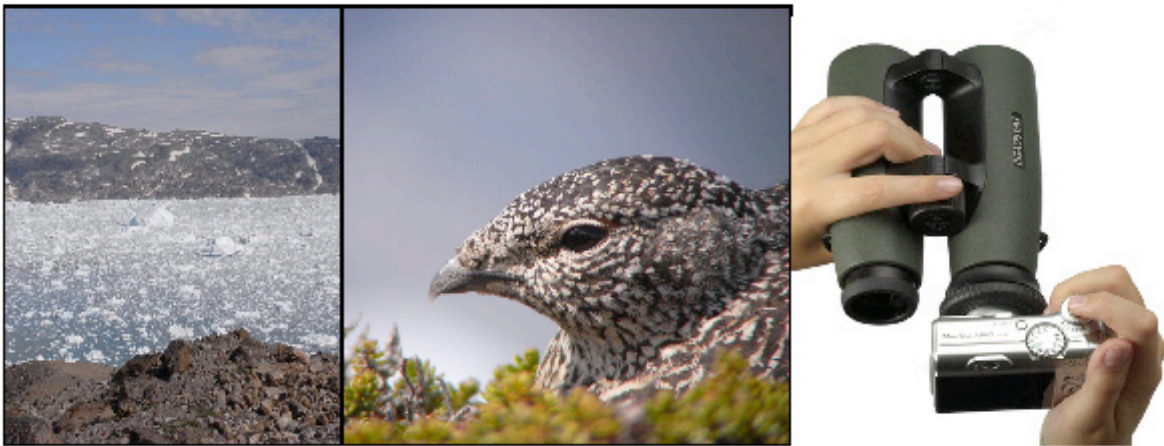
## Actions en justice

### Grands Cormorans

- Essonne
  - Arrêté 2007-2008. Clôture d'instruction depuis le 25 juin 2010. En attente de jugement.
  - Arrêté 2009-2010 attaqué le 5 juillet 2010. Requête adressée au préfet le 8 juillet. Réception d'un mémoire en défense le 2 septembre. Procédure en cours.
- Seine-et-Marne
  - Arrêté 2007-2008. Jugement intervenu le 21 janvier 2010. Rejet.
  - Arrêté 2009-2010 attaqué le 8 mars 2010. Requête adressée au préfet le 26 avril. Procédure en cours.

**Irène Anglade, Colette Huot-Daubremont, William Huin, Jean-Pierre Lair**

<sup>3</sup> Parc Naturel Régional.



**Immortalisez vos meilleurs souvenirs grâce à l'adaptateur**

**SNAPSHOT de SWAROVSKI OPTIK !**

**\*s'adapte sur nos gammes EL et SLC**

**\*Traitements des lentilles pour une transmission parfaite**

SWAROBRIGHT



**Easy to Clean**

**\*un SAV efficace et réputé, avec votre entière satisfaction pour obligation**

**Contactez-nous pour recevoir notre dossier complet et détaillé  
sur l'observation et la Digiscopie pour l'Ornithologie**

**SWAROVSKI OPTIK France 9, rue du Faubourg Poissonnière 75009 Paris Tél : 01 48 01 92 80**

[info@swarovskioptik.fr](mailto:info@swarovskioptik.fr)

[www.swarovskioptik.com](http://www.swarovskioptik.com)

ZOOM SUR...

## L'OROC

L'Observatoire régional des oiseaux communs d'Île-de-France (Oroc) a été mis en place, dès 2004, par le Corif et le MNHN-CRBPO<sup>4</sup>. L'Oroc s'inscrit dans le programme "Vigie Nature" du MNHN<sup>5</sup>. Il permet d'estimer les tendances des espèces communes sur plusieurs années afin de fournir un indicateur fiable de l'état de la biodiversité régionale.

L'Oroc est basé sur un réseau de plus de 50 bénévoles qui suivent 71 sites (dont 40 en 2009) répartis dans toute l'Île-de-France. En 2010, 10 nouveaux observateurs se sont investis dans l'Oroc en suivant un nouveau site. Chaque site est constitué d'un carré de 2 km de côté sur lequel sont placés 10 points d'écoute. Deux sorties annuelles sont réalisées sur chaque carré.

Grâce aux observateurs, l'Oroc a permis d'observer près de 70 000 oiseaux de 149 espèces différentes. Il a également montré qu'une grande partie des espèces communes étaient en régression dans la région entre 2004 et 2009. Les effectifs des espèces agricoles, avec l'Alouette des champs, et surtout ceux des espèces forestières, comme le Roitelet huppé, ont tendance à diminuer.

Les résultats déjà obtenus dans la région prouvent, aujourd'hui, la nécessité de développer le réseau des observateurs de l'Oroc ; afin qu'il continue à constituer un outil de décision efficace.

N'hésitez pas à nous contacter.

**Irène Anglade**



*La population de roitelets huppés, comme celle d'autres espèces agricoles, a tendance à diminuer – A. Bloquet.*

<sup>4</sup> Centre de Recherches par le Bagueage des Populations d'Oiseaux du Muséum National d'Histoire Naturelle.

<sup>5</sup> Plein d'informations sur l'OROC, le STOC-EPS et Vigie-Nature sur [www.corif.net](http://www.corif.net).



ZOOM SUR...

## La Chouette chevêche

Depuis 2008 le Corif est, avec le soutien du Conseil régional, le porteur du programme Prairie-Chevêche-78<sup>6</sup> qui permet d'aider les agriculteurs de 26 communes des Yvelines à mettre en place des mesures agro-environnementales favorables à la Chouette chevêche (augmentation des zones de chasse par des couverts enherbés, maintien des éléments fixes du paysage). La période de contractualisation est terminée et débouche sur un bilan très positif avec 13 agriculteurs signataires, 19,51 ha de couverts enherbés, 12,49 km de haies et ripisylves<sup>7</sup>, 12 mares et 336 arbres en cours de protection... Il reste maintenant à assurer l'animation de notre territoire – des formations sur l'entretien des haies et des mares sont prévues – mais aussi à suivre la population de Chevêche.

D'ailleurs le suivi des populations franciliennes de

notre petite chouette devient un enjeu important pour le Corif. Ainsi depuis cette année, et en collaboration avec les membres du Réseau Chevêche Île-de-France, le Corif mène un recensement standardisé et reproductible des populations. Pour la première année, 64 communes ont été suivies par six salariés et 22 bénévoles, 68 chevêches ont été répertoriées, dont six couples, avec la découverte de nouveaux secteurs fort intéressants en particulier en Seine-et-Marne. Ce recensement va se poursuivre jusqu'en 2014, et au fur et à mesure des analyses des programmes de protection, d'autres "Prairie", pourront voir le jour.

Si vous souhaitez participer au recensement régional 2011, n'hésitez pas à nous contacter.

**Colette Huot-Daubremont**



*Le suivi des populations franciliennes de notre petite chouette devient un enjeu important pour le Corif. – B. Munoz*

<sup>6</sup> PRAIRIE : Programme Régional Agricole d'Initiative pour le Respect et l'Intégration de l'Environnement.

<sup>7</sup> Formations boisées, buissonnantes et herbacées présentes sur les rives d'un cours d'eau.

ZOOM SUR...

## Les Chiroptères

Depuis que le Corif est devenu naturaliste, nous avons été amenés à élargir notre domaine d'action vers plusieurs autres taxons, et parmi eux les chauves-souris. Cela a permis d'enrichir nos sorties nocturnes à la recherche des rapaces... mais il s'agit là d'une tout autre approche ! Les méthodologies de terrain, et surtout les techniques d'identification, sont bien souvent assez éloignées de ce que nous connaissons pour les oiseaux.

Grâce à *l'Atlas de la biodiversité de Seine-et-Marne*, et au programme Vigie-Nature du Muséum national d'histoire naturelle, nous avons pu avoir, dès 2006, un prêt de matériel et bénéficier de différentes formations. Il a d'abord fallu apprendre les protocoles de collecte des données sur le terrain, à l'aide d'un détecteur d'ultrasons relié à un enregistreur numérique. Nous avons pu, dès lors, réaliser, à partir de 2006, des circuits routiers en Seine-et-Marne, puis effectuer des suivis de sites tels que Montesson (78) et Le Mesnil-le-Roi (78) depuis 2008, la Fosse-Maussoin à Clichy-sous-Bois (93) depuis 2009, ou encore le Parc du Sausset à



Oreillard roux – Y. Le Bris

Villepinte (93) ou l'Île de la Loge à Port-Marly (78), en 2010. Rapidement, nous nous sommes lancés dans l'identification et, pour ce faire, nous avons dû nous familiariser avec le logiciel permettant l'analyse. C'est bien entendu à ce stade que les vraies difficultés se font jour... mais c'est aussi là que se cache la partie la plus intéressante de l'inventaire. Les stages de perfectionnement, ainsi que les échanges sur un forum de spécialistes, nous ont grandement aidés (et nous

aident encore) dans notre démarche.

Ces suivis, entamés maintenant depuis quatre ans et demi, nous ont déjà permis de contacter neuf espèces (Pipistrelle commune, Pipistrelle de Kuhl, Pipistrelle de Nathusius, Noctule commune, Noctule de Leisler, Sérotine commune, Murin de Daubenton, Oreillard sp et Barbastelle d'Europe) sur la vingtaine présente dans notre région, avec parfois de belles surprises, comme la Barbastelle d'Europe, en Seine-et-Marne, ou l'Oreillard, en Seine-Saint-Denis.

**Jean-Pierre Lair**

ZOOM SUR...

## Le parc départemental de la Haute-Île

Depuis 2002 l'équipe de permanents du Corif réalise des suivis ornithologiques au Parc départemental de la Haute-Île, sur la commune de Neuilly-sur-Marne en Seine-Saint-Denis. Ces inventaires ont pour objectif d'aider le Conseil général à orienter la gestion du Parc en faveur de l'avifaune et de la biodiversité en général.

Le parc peut être divisé en trois parties : un bois jeune le long du canal de Chelles à l'Ouest ; trois grands plans d'eau ponctués de six observatoires ; et surtout une grande friche centrale abritant une végétation hétérogène, allant des secteurs herbacés aux secteurs arborés pionniers, en passant par des stades buissonnants et arbustifs, constituant une des zones les plus intéressantes du Parc pour l'avifaune nicheuse. En effet on peut y observer toute une cohorte d'espèces inféodées aux milieux ouverts ou semi-ouverts comme le Tarier pâtre, la Rousserolle verderolle, l'Hypolaïs polyglotte, les Fauvettes grisette, des jardins, ainsi que la rare Fauvette babillarde... Les plans d'eau proposent également leurs

lots de surprises. Cette année, la première preuve de nidification de la Sterne pierregarin en Seine-Saint-Denis a été apportée sur le Parc. Un couple de Petits gravelots a également fréquenté les berges des plans d'eau durant la saison de reproduction, mais aucune preuve certaine de reproduction n'a pu être observée... Peut-être en 2011. Les périodes migratoires et hivernales fournissent aussi de belles observations : les Chevaliers guignettes réalisent de fréquentes apparitions. Plus rarement le Bécasseau variable, le Canard souchet et Canard siffleur s'arrêtent quelques jours avant de continuer leur migration. Environ 80 espèces sont observées chaque année dont la moitié se reproduit sur le Parc.

Attention, les friches centrales sont actuellement fermées au public, néanmoins, il existe un chemin permettant de visiter les six observatoires d'où la plupart des espèces peuvent être observées (se renseigner sur les horaires). N'hésitez pas à transmettre vos observations au Corif, vos données seront intégrées aux études.



Radeau de nidification des sternes – Y. David

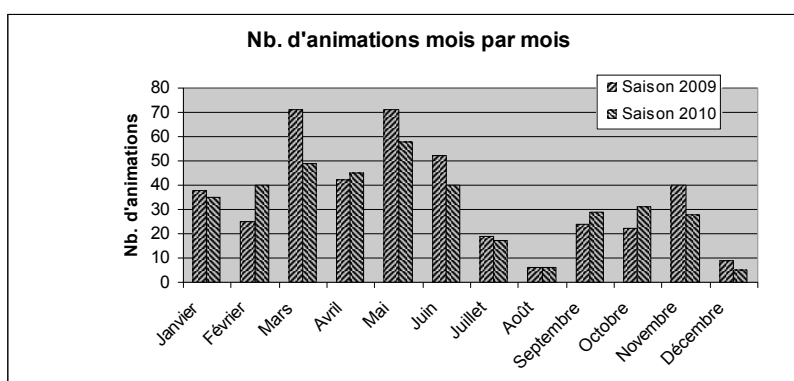
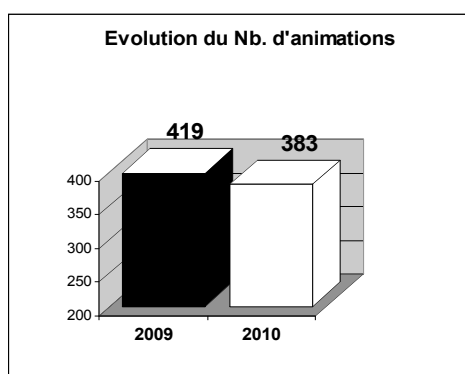
**William Huin**

# Fluctuat nec mergitur (\*)

(\*) Il est battu par les flots, mais ne sombre pas

*Bis repetita : diminution des subventions, transformation de partenariats en commandes publiques et bouleversements profonds dans l'équipe des animateurs nature... 2010 succède à 2009 avec le constat de difficultés qui nous imposent une implication directe, qu'il faut poursuivre ici et maintenant, pour trouver des solutions concrètes et durables sans rompre avec les valeurs auxquelles nous sommes attachés. C'est une nouvelle fois, notre réactivité et notre capacité d'adaptation qui provoquent les opportunités et matérialisent nos raisons d'espérer ! Ainsi, depuis octobre 2010 avec la prolongation du contrat de Jérôme Delabarre et l'arrivée d'Hélène Goossens, l'équipe des animateurs nature est de nouveau au complet pour entamer l'année scolaire et se projeter sur 2011.*

## 2010, l'animation en chiffres



	2009	2010	Évolution	%
Nombre d'interventions (en demi-journées)	419	383	- 36	- 8,5
Participants aux activités d'éducation à la nature	12 926	12 339	- 587	- 4,5
Participation (en Euros)	123 990 €	120 000 €	- 3 990 €	- 3,5

Comme en 2009, en 2010 nous n'atteignons pas les objectifs chiffrés fixés en fin d'année 2009. C'est la deuxième année consécutive où ces indicateurs quantitatifs ne sont pas atteints. Les conséquences budgétaires sont cependant limitées et à relativiser. Dans notre recherche à moyen terme de l'équilibre budgétaire sans les aides à l'emploi, nous devons atteindre 126 K€ de participation en 2010. Soit un différentiel de 6 000 €. Ce manque de financement, aussi restreint soit-il, a des conséquences directes sur le nombre d'activités proposées (383 cette année) et sur le cumul du nombre de participants à nos actions (environ 12 350 personnes).

## Les raisons de l'avarie

Trois causes peuvent à elles seules expliquer cette diminution du volume d'activités du secteur cette année.

D'abord, il est très difficile d'obtenir des collectivités ou de l'État des partenariats de subvention sur plusieurs années. Les aides pour le financement de projets se limitent généralement à un financement annuel. Les engagements pluriannuels sont rarissimes et sont limités à trois années.

Ainsi cette année par exemple, le cofinancement du programme des Clubs nature n'a pas été reconduit par la Direction régionale et départementale de la jeunesse et des sports de Paris-Ile-de-France.

Il était de 3 000 € en 2009.

Ensuite, plusieurs structures avec qui nous construisions des projets communs par le passé, ont fait le choix politique aujourd'hui de ne passer que par la commande publique (les appels d'offres). C'est le cas du PNR du Vexin français, qui, suite à une réflexion sur son projet éducatif, n'a pas reconduit son partenariat avec le Corif. Un appel d'offres pour participer à la réalisation des animations scolaires en 2010/2011 a été lancé en octobre 2010. La date tardive et le délai de réponse très court, ne nous permet pas de répondre à cet appel cette année qui porte pourtant sur une quarantaine d'activités !



### Deux principales raisons à cette généralisation de la commande publique.

Un : par ignorance, certaines collectivités pensent que le code des marchés publics doit systématiquement s'appliquer, même aux associations. Ce n'est pourtant pas le cas dans le cadre d'une démarche de co-élaboration d'un projet qui répond au projet associatif et aux domaines de compétence des collectivités.

Deux : le code des marchés publics propose un cadre qui rassure les collectivités. Il uniformise les démarches administratives. Il propose un cadre juridique et budgétaire sécurisant et il permet surtout à la collectivité de maîtriser sa commande, de l'appel d'offres à la réalisation.

Pourtant, ce postulat soulève de nombreuses problématiques qui vont à l'encontre de l'intérêt général propre aux associations : il nous transforme en prestataires, il nous met en concurrence, il revient à "marchandiser" notre savoir-faire pour le transformer en service... Enfin, et ce n'est pas le moindre mal, la commande publique pose aussi la question de l'indépendance car elle vise à répondre au projet de la collectivité, et non plus à celui porté par l'association.

Enfin, cette année aura été marquée par le départ regretté de Nicolas Bidron à la fin mars et le congé maternité d'Aurélie Proust en septembre. Ils ont été remplacés respectivement par Jérôme Delabarre, arrivé dans l'équipe en avril et par Hélène Goossens qui a pris ses fonctions en octobre.

Bien heureusement, ces changements ont été anticipés par l'équipe. Grâce à la grande implication de tous les animateurs, auxquels j'associe Lucille

Bourgeois, nous avons limité les périodes de vacances de poste. Ainsi, même s'il est toujours difficile de construire et de se projeter dans ces conditions, nous avons pu assurer l'ensemble de nos programmes d'activités.

Bravo et merci aux anciens, comme aux petits nouveaux de nous aider à garder le cap ! Même si les préoccupations du moment nous obligent à entreprendre des logiques gestionnaires, grâce à eux, l'idée que l'animateur puisse être avant tout un militant s'impose naturellement.

### Les programmes d'animations tous publics

Toutes les animations de ces programmes (153 animations en 2010, soit 10 de plus qu'en 2009) sont réalisées en week-end, grâce à la forte mobilisation des adhérents qui soutiennent l'équipe des animateurs nature. Les mois d'août mis à part, nous proposons de 2 à 3 animations de découvertes par week-end en moyenne... sans compter ici, l'important programme des activités du Corif. Considérées souvent comme des activités de sensibilisation, favorisant la découverte de la faune, de la flore et des milieux, ces sorties sont aussi pour les collectivités territoriales un moyen de valoriser des sites et des espaces naturels sensibles. Les arrivées de Lucille dans l'équipe fin 2009, et plus récemment de Jérôme ont nécessité de nombreux repérages sur les sites des sorties dans le courant du 1<sup>er</sup> semestre. Sur 2010, la programmation et la coordination des activités en week-end ont été assurées par Aurélie Proust. À son départ en congé, la construction du programme des activités 2011 a été confiée à Lucille.

### Parmi les nombreux programmes auxquels nous participons, retenons...

Fondation et magasins "Nature & découvertes"	Participation aux programmes des activités nature. Les activités connaissent plus de fréquentation qu'en 2009. Environ 2 sorties/mois sur le 1 <sup>er</sup> semestre, puis 1 sortie/mois en fin d'année (18 sorties réalisées sur 2010). Le mode de fonctionnement change en 2011 : les programmes ne proposeront plus que des sorties les 1 <sup>er</sup> dimanches de chaque mois.
Conseil général de la Seine-Saint-Denis (93)	Importante participation aux calendriers des activités des parcs et forêts (39 activités), malgré des difficultés budgétaires qui ont contraint le CG 93 à annuler les Fêtes des parcs et les animations sur stand que nous y proposons en 2009. 11 activités de découverte et de suivi des oiseaux du parc de la Poudrerie ont été réalisées. Elles seront probablement reconduites en 2011.
SAN de Sénart (77)	Participation au programme d'activités de la RNR de l'Etang du Follet avec 1 sortie et 2 accueils postés en 2010.
Conseil général du Val-d'Oise (95)	Le calendrier des activités nature des ENS compte 7 sorties Corif en 2010. Marché public à procédure adaptée.
Communauté d'agglomération des Hauts-de-Bièvre (92)	Depuis de très nombreuses années, nous organisons (autrefois pour la ville d'Antony) un programme de 7 sorties sur le Parc de Sceaux, la Coulée verte des Godets et 7 accueils postés sur la RNR du Bassin de retenue de la Bièvre.
Communauté d'agglomération du Grand Paris Seine-Ouest (92)	Développement de notre participation au programme des animations proposées par la Maison de la nature de Meudon, avec la Communauté d'agglomération du Grand Paris Seine Ouest. Marché public : nouvelle consultation en mars 2011.

Agence des Espaces Verts	Importante participation au programme des animations nature de l'Agence des espaces verts d'Ile-de-France, avec 30 animations/an sur les espaces régionaux. Malgré la convention de partenariat, l'AEV n'a pas renouvelé les 10 semaines d'exposition sur le pavillon Maurouard à la Poudrerie.
Conseil général des Yvelines (78)	Très grand succès du second programme des "Rendez-vous nature". La très bonne communication et les nouvelles thématiques (chauves-souris, brame du cerf...) ont conduit à doubler plusieurs activités et à constituer de longues listes d'attente. Marché public : nouvelle consultation en octobre 2010.
Demandes ponctuelles / nouveaux partenariats ...	<ul style="list-style-type: none"> <li>• Office de tourisme de Rueil : réalisation d'un circuit de découverte de la nature en forêt de Rueil et développement d'un nouveau partenariat sur le "Parc naturel urbain" de Garches, Vaucresson et Rueil (92).</li> <li>• CG93/ODBU : réalisations d'activités pour les 24h de la biodiversité</li> </ul>

*Merci pour leur participation et leur aide précieuses à : Frédéric Bourguignat, Bruno Rogez, Laetitia Lachkar, François et Dominique Desouches, Laurence Didion, Patricia Harding, Matthieu Crocq, Thomas Puaud, Jacques Coatmeur, Frédéric Raymond, Tarek Riabi, Guilhem Lesaffre, Philippe Maintigneux, Serge Gadoum, Hélène Versavel, Daniel Chevalier, Laurent Thibedore, Frédéric Malher, Alain Bloquet, Erwan Bielle, Pierre Jeaucour, François Gross, Philippe Bertrand, Alain Pépion, Léo Darrigade, Olivier Laporte.*

### Activités pédagogiques scolaires et centres de loisirs

Avec 52% du volume d'activités de l'année (42% en temps scolaire et 10% hors temps scolaire), c'est de très loin, le secteur d'activités le plus important en animation. Malgré les efforts de planification, le rythme des activités scolaires entre les mois de mars et juillet est resté extrêmement soutenu. À son arrivée dans l'équipe, Jérôme a repris les programmes engagés par Nicolas en début d'année scolaire. C'est Hélène qui, depuis son arrivée, assure les projets

précédemment coordonnés par Aurélie. Nous travaillons par cycles d'animations thématiques depuis plusieurs années, ou par la mise en place de projets à l'année scolaire. Les réponses pour des animations scolaires ponctuelles sont maintenant anecdotiques. Les projets pédagogiques sont montés techniquement et pédagogiquement par l'équipe. Ils sont proposés aux écoles une fois le budget entièrement financé par nos partenaires.

### Parmi les projets pédagogiques les plus importants, retenons...

Conseil général de la Seine-Saint-Denis (93)	<ul style="list-style-type: none"> <li>• Écouter pour voir les Oiseaux (programme de 5 activités pour 6 classes de collèges dont une sur le parc forestier de la Poudrerie). Les travaux des élèves sont édités sur un mini site Internet (accessible <a href="http://www.parcs93.info">www.parcs93.info</a> et bientôt sur <a href="mailto:corif@corif.net">corif@corif.net</a>) réalisé en collaboration avec le bureau ERE du CG93. Convention de partenariat avec la Direction des Espaces Verts.</li> <li>• Visites scolaires de l'exposition "L'oiseau et la ville" sur le parc de la Bergère (8 classes accueillies).</li> <li>• Activités scolaires sur la nidification sur le parc des Guilands (1 classe)</li> <li>• Atelier de découvertes des oiseaux pour la "journée des collégiens" le 24 septembre sur le parc de la Poudrerie.</li> <li>• "A l'Ecole des Oiseaux": Aurélie et Lucille ont réalisé un catalogue d'animations "clés en main" spécialement destinées aux établissements proches du parc de la Poudrerie. Cette année le projet a été proposé aux mairies. En 2011, nous envisageons de travailler le renouvellement de ce programme avec le Conseil général.</li> </ul>
PNR Oise-Pays de France (95)	Jérôme et Lucille ont assuré cette année les activités du Corif réalisées dans le cadre du programme scolaire : Les petits éco-citoyens du parc. On note une baisse d'activités cette année (environ 25 activités). Une nouvelle activité sur "les petites bêtes du jardin" vient compléter le programme jusqu'à présent orienté vers forêts et zones humides. C'est Lucille qui reprend la coordination complète de ce programme très mobilisateur sur 2011 (avec déjà 35 activités programmées).
Communauté d'agglomération Europ'Essonne (91)	Est lancé, cette année scolaire, un nouveau programme original "Le voyage de la biodiversité le long des corridors écologiques" avec la Communauté d'agglomération Europ'Essonne (10 communes). Le programme traite de la mise en œuvre localement de la TVB et de l'aménagement du territoire. Il a été testé auprès de 2 classes de Champlan par Aurélie. C'est Hélène et Jérôme qui assureront la coordination du

	<p>programme cette année. 30 classes sont concernées par ce programme qui compte quatre activités.</p> <p>Le programme est labellisé au titre de 2010, année internationale de la biodiversité. Nous cherchons actuellement à le développer sur l'ensemble de la région.</p>
Ville de Palaiseau (91)	Projet de culture scientifique pour les écoles élémentaires et maternelles (programme de quatre activités pour quatre écoles).
PNR Haute Vallée de Chevreuse (78)	Un nouveau partenariat a été établi avec le PNR Chevreuse pour proposer un programme de trois animations sur la nature ordinaire (de proximité) au catalogue du PNR.
Communauté d'agglomération du Grand Paris Seine Ouest (92)	<p>« Mercredis des enfants » : nous animons 15 ateliers thématiques par an pour des 4/7 ans et des 8/12 ans à la Maison de la nature de Meudon.</p> <p>Marché public.</p>
Dispositif Ville Vie Vacances	Depuis 2007, nous participons au dispositif Ville Vie Vacances qui propose des activités de découvertes et de loisirs aux enfants de Montfermeil (93) sur la Forêt de Bondy (domaine régional géré par l'AEV).
Clubs nature Corif	<p>Programme qui propose à des jeunes et à leurs équipes encadrantes un apport méthodologique et un accompagnement pédagogique pour créer puis animer un club nature sur des établissements de tutelles.</p> <p>Les trois clubs créés en 2009 ont poursuivi leurs activités en 2010 :</p> <ul style="list-style-type: none"> <li>- La maison du Petit Pont (Gif-sur-Yvette 91)</li> <li>- Collège Jean Zay (Morsang-sur-Orge 91)</li> <li>- La maison des enfants (Survilliers 95)</li> </ul> <p>Un nouveau club est créé sur Sceaux en 2010 avec une association de parents d'élèves (Enfance Planète Avenir).</p> <p>Le CG91, le CG95 et la DIREN ont participé au financement du projet.</p>

*Merci pour leur participation et leur aide précieuses à : Martine Engelmann, Jaqueline Dussailly, Pierre Jeaucour.*

### Stands animés

Nous sommes très sollicités pour organiser et tenir des stands animés (pour lesquelles il y a participation financière). La principale difficulté pour répondre favorablement à la demande : mobiliser un nombre suffisant d'adhérents pour l'organisation et l'animation de ces événements. La plupart d'entre eux sont organisés et animés par les animateurs permanents.

Fête de la Nature	Stand animé commun LPO/CORIF au Jardin des plantes pour la 4 <sup>e</sup> Fête de la Nature les 21, 22 et 23 mai.
Nanterre (92)	Ecozone de Nanterre : Stand animé le 9 mai à la mairie de Nanterre.
PNR Oise Pays de France (95)	10 et 11 juin : stand animé pour la Fête du parc.
Communauté d'agglomération du Grand Paris Seine-Ouest (92)	Stand animé du dimanche 24 octobre à la maison de la nature de Meudon sur la biodiversité.

*Merci pour leur participation et leur aide précieuses à : Jacques Coatmeur, Hélène Versavel, Claude Bied-Charreton, Jean Hénon.*

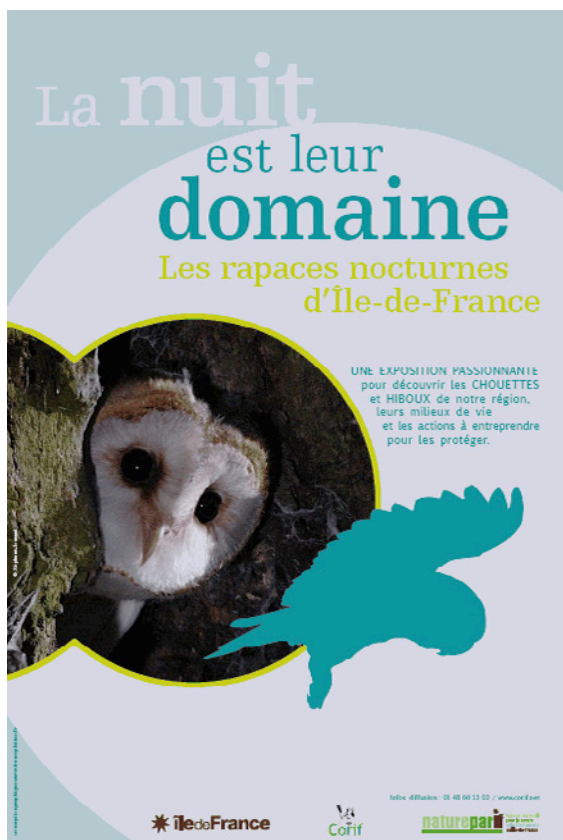
### Actions de formations

Depuis quelques années, nous participons - comme intervenant - dans plusieurs programmes de formation initiés ou coordonnés par la commission formation du GRAINE Ile-de-France. À terme, l'expérience progressivement acquise dans le domaine, nous permettra de développer nos propres programmes de formation professionnelle.

Graine Ile-de-France	<ul style="list-style-type: none"> <li>• Conception et réalisation (avec la Ferme d'Écancourt et Nature et société) du stage d'immersion du BPJEPS Education à l'environnement de l'institut de formation "A puissance 2".</li> <li>• Renouveau de la formation professionnelle "Education à l'environnement, un des métiers" du 20 sept. au 24 sept 2010 à Jouy-le-Moutier.</li> </ul>
Conseil général de la Seine-Saint-Denis (93)	Conception et réalisation pour le Service des parcs urbains d'un stage d'initiation à l'ornithologie sur le parc de la Bergère (en quatre sessions : Reconnaître les oiseaux ; les outils de l'ornitho ; comment et où observer ; recueillir des données).

Jean-François Magne

## La nuit est leur domaine Les rapaces nocturnes d'Île-de-France



Ça y est : elle est là ! En 2009, les membres de la commission pour l'Éducation à la nature ont travaillé le "chemin de fer" et les textes d'une grande exposition sur les rapaces nocturnes d'Île-de-France.

Pour concrétiser et faire exister ce gros travail, en 2010 Natureparif et le Corif ont conventionné. Au-delà de l'attrait que constituent les rapaces nocturnes, l'exposition, véritable outil pédagogique, permettra de sensibiliser le public francilien et de communiquer sur les rapaces nocturnes, en mettant l'accent sur les dangers qui menacent ces espèces et leurs milieux de vie, ainsi que les actions à mener pour les sauvegarder. C'est Nicolas Bidron qui a été chargé de la réalisation de l'exposition.

Outre des aspects didactiques (18 panneaux), elle propose des entrées naturalistes, techniques, sensorielles, artistiques. Les illustrations sont de Jean Chevallier. Fernand Deroussen a habillé l'exposition d'une bande sonore. Une dizaine de photos d'art magnifiques et les sculptures de Caroline Catusse et de Walter Vervaeke accompagnent l'exposition.

Un vernissage de l'exposition est en préparation le samedi 19 mars 2011 à l'occasion de la "9<sup>e</sup> Nuit de la Chouette" sur le parc forestier de la Poudrerie.

**Jean-François Magne**

## Jeunes ambassadeurs de la Fête de la nature

Par son implication dans l'événement depuis sa création en 2007, le Corif a une place particulière au comité de pilotage national de la Fête de la nature. En 2010, nous avons proposé d'ouvrir la Fête aux enfants, en étendant les festivités aux mercredi, jeudi et vendredi qui précèdent le week-end.

En 2011, un groupe de travail, composé pour l'instant de Réserves Naturelles de France, du Corif, du réseau École et Nature, des éditions Milan, de la Fédération des CPN, de Nausicaa, de la fédération des PNR et de l'OPIE, proposera aux jeunes, désireux de s'impliquer dans la Fête de la nature, un projet intitulé "Jeunes ambassadeurs de la Fête de la nature".

L'idée est de s'appuyer sur les jeunes, leurs enseignants, leurs animateurs et leurs parents,

pour porter des projets pédagogiques dans les classes ou les centres de loisirs, qui seront présentés et valorisés lors de la Fête de la nature. Ces projets sont de toutes natures : préparation d'un itinéraire de petite randonnée en plusieurs étapes, à effectuer le jour de la Fête de la Nature, construction d'un petit coin nature (compost, nichoirs, mares, etc.) qui sera présenté au public proche de l'école, etc.

Des propositions de sites expérimentaux ont déjà été faites. Le Club nature du Corif, sur le Collège Jean Zay à Morsang-sur-Orge, proposera des journées portes ouvertes sur la zone de refuge pour la faune et la flore, aménagée dans l'enceinte de l'établissement.

**Jean-François Magne**

# Les petits éco-citoyens du parc



Depuis cinq ans, le Parc naturel régional Oise-Pays de France propose aux écoles du territoire, de participer à un programme d'éducation à l'environnement : les petits éco-citoyens du parc.

Un catalogue d'animations est présenté aux écoles, avec pour l'année 2009/2010, quatre thématiques : l'eau, la forêt, le patrimoine, et le jardin (nouveau thème).

Cette toute nouvelle thématique a rencontré un fort succès.

J'ai donc suivi un projet avec une classe qui a créé son jardin dans l'enceinte de l'école, accompagné quatre projets sans création de jardin et réalisé une quinzaine d'animations sur la thématique "Un jardin au naturel".

Fort du succès de la "thématique jardin" et d'un bilan positif, le Corif propose une nouvelle animation pour cette année, sur la découverte des petites bêtes du jardin !

**Lucille Bourgeois**





# Le voyage de la biodiversité le long des corridors écologiques



Ce projet d'éducation à l'environnement, à l'initiative du Corif, entre dans le cadre de l'année 2010, année internationale de la biodiversité, mais aussi dans la mise en œuvre locale de la Trame verte et bleue (TVB), qui a pour but la reconstitution des zones tampon et de la nature en ville.

Une trentaine de classes des 10 communes de la communauté d'agglomération Europe Essonne, sont concernées par ce projet.

L'idée est d'approcher l'aménagement du territoire de façon originale en considérant la circulation de la biodiversité.

Le programme est divisé en quatre animations. Aurélie Proust, animatrice au Corif, a déjà pu les tester durant la fin d'année scolaire 2010 avec la ville de Champlan.

Pour l'année scolaire 2010/2011, Hélène Goossens, nouvelle animatrice, et moi-même allons donc reprendre ce projet.

Les premières séances d'animations

sont prévues pour la semaine du 13 octobre avec la commune de Ballainvilliers.

Beaucoup de travail reste à faire, notamment reprendre contact avec les différentes écoles et responsables pédagogiques, afin de les motiver à participer au projet et d'avoir un nombre maximum de participants.

**Jérôme Delabarre**

# Commission Vie associative

## Le point...

Pour l'instant elle n'existe plus que sur le papier ! On pourrait présenter un CR d'inactivité ! Dans un passé récent, elle a été très active grâce à une bonne douzaine d'adhérents et de permanents qui se réunissaient régulièrement.

## Le bilan, les actions accomplies

### Conférence "Bienvenue au Corif" :

C'était l'occasion d'accueillir les nouveaux adhérents, de leur présenter le Corif – son mode de fonctionnement, ses activités, ses actions, le programme des sorties, l'implication possible de chacun, etc. Cette réunion était très suivie et très appréciée. Il est très souhaitable de la ranimer !

### Journée des animateurs :

Après une sortie ornitho matinale, réunion pour échanger toutes nos réflexions sur l'organisation des sorties – quel type d'activités mener, comment s'y prendre, bref la mise en commun des idées et expériences de chacun. Même commentaire !

## Rédaction de guides :

**L'un consacré aux sorties sur le terrain.**

**L'autre au Corif** : présentation de l'association, tenue du stand du Corif lors des salons, etc.

## Perspectives

Les réunions peuvent désormais se tenir dans un cadre agréable à Paris V°, Maison des associations, rue des Arènes, métro Jussieu.

Internet facilite grandement les échanges.

**Pour que cette commission revive, il faut que de nouveaux adhérents s'y impliquent.**

**Vous avez des idées, des souhaits, venez...**

## Prendre contact auprès de

### Local :

01 48 60 13 00  
corif@corif.net

### Stéphane Bourovali-Zade :

sbourovalizade@9online.fr

# Programme d'activités

## Qu'y trouve-t-on ?

Les adhérents et les permanents de notre association organisent des sorties de découvertes naturalistes sur différents sites de l'Île-de-France et plus rarement de province. Toutes ces sorties sont réservées aux adhérents du Corif.

Il semble que le nombre de sorties organisées par les adhérents soit en sensible diminution. Pour de multiples raisons certaines ont disparu du programme... Peut-être de nouveaux animateurs pourraient-ils les reprendre à leur compte ou en organiser de nouvelles ? (lire ci-dessus le chapitre consacré à la Commission Vie associative).

De nombreux adhérents rejoignent les permanents lors de sorties organisées par les animateurs nature du Corif pour une aide ponctuelle ; c'est là l'occasion de "mettre le pied à l'étrier".

## Programme d'activités, mode d'emploi

Il paraît deux fois par an : au mois de mars pour la période mars/septembre et au mois de septembre pour la période septembre/mars.

Il est très important que propositions et programmes soient communiqués avec précision dans les meilleurs délais. Même s'il est possible de compléter le programme par publication dans l'Épeichette et sur le site du Corif, les activités inscrites directement dans le programme ont plus de chances d'être suivies.

Toutes les sorties ou activités proposées peuvent être menées par plusieurs animateurs ou accompagnateurs. C'est un excellent moyen pour se "lancer dans l'aventure", chacun apportant ses connaissances et son savoir-faire. En outre, cela permet d'assurer la sortie en cas d'absence de l'un des organisateurs.

# Groupes locaux

En rejoignant un des groupes locaux vous pourrez participer plus facilement aux activités de prospection, de protection, de vulgarisation près de votre lieu de résidence ou d'activité.. Excellent moyen aussi de découvrir d'autres adhérents et de profiter ainsi de la convivialité qui préside aux activités de notre association.

Chaque groupe local peut communiquer régulièrement le bilan de ses activités pour insertion

dans l'Épeichette, sous la forme de son choix : comptes rendus de sorties et d'activités, observations réalisées, actions prévues dans l'avenir...

La liste des groupes locaux se trouve dans le Programme d'activités, sur le site Internet (www.corif.net). Et bien entendu au local. Aidez-nous à en tenir une liste précise, en communiquant tout changement des coordonnées du groupe.



## To be or not to be... administrateur ?

« L'association est la convention par laquelle deux ou plusieurs personnes mettent en commun, d'une façon permanente, leurs connaissances ou leur activité dans un but autre que de partager des bénéfices. » C'est ainsi que commence l'article premier de la fameuse loi de 1901.

L'adhérent est l'essence même d'une association. L'activité du Corif repose donc sur ses adhérents qui, tout en partageant plaisirs et émotions naturalistes, mettent en commun leurs connaissances, consacrent du temps pour mener à bien des actions, agissent pour faire partager leur souci de protéger la nature.

Comment accompagner et coordonner toutes les richesses générées par les adhérents ?

C'est le rôle des administrateurs élus par les adhérents lors de l'Assemblée générale. Administrateurs qui sont, de plus, les représentants de tous les adhérents auprès des différents partenaires et instances décisionnelles.

Soucieux de travailler en équipe, les administrateurs agissent en étroite collaboration avec les permanents du Corif.

Ils se réunissent en moyenne une fois par mois (souvent autour d'une pizza...), et prennent les décisions concernant la gestion de l'association, les orientations de son activité, les positions qu'elle soutient.

Ces réunions sont préparées par des échanges de mails entre administrateurs et équipe de direction de l'association.

Pas de formation préalable, mais apprentissage, partage et formation « sur le tas ». Chaque administrateur a ses domaines de prédilection et s'engage comme il le souhaite sur les sujets sur lesquels il se sent à l'aise.

Les quinze postes d'administrateurs prévus par les statuts de notre association ne sont pas pourvus. Plus nombreux, les administrateurs pourront être encore plus efficaces et disponibles en se partageant davantage les différentes tâches.

Alors rejoignez-les, il en est encore temps : on peut présenter sa candidature même le jour de l'AG.

## Site Internet

### Sites en Ile-de-France

Un certain nombre de sites sont décrits et illustrés sur corif.net dans la rubrique « Où observer les oiseaux - Les principaux sites d'Ile-de-France ». Mais pas mal de sites n'ont pas encore été présentés, comme la très intéressante Haute-Ile en Seine-Saint-Denis...

Si vous voulez apporter votre contribution ou des corrections, envoyez documents écrits, dessins et photos à :

[j.henon75@orange.fr](mailto:j.henon75@orange.fr)

### Coin de Maître Hibou

Vous pouvez consulter la chronique de Maître Hibou, mise régulièrement à jour en cliquant sur l'onglet « Législation Réglementation ». Les liens renvoient aux textes officiels.

Bonne lecture !

## Groupe Photo

Prochaine sortie du groupe

**Samedi 19.02.2011 de 9h à 12 h**

**Jardin des Plantes -**

RV - au pied de la statue de Lamarck, devant la grande allée, entrée place Valhubert

**Au programme**

**de 9h à 11h** : sortie photo dans le Jardin des Plantes

**à 11h** : échanges à la Maison des associations, Paris V°

**S'inscrire au préalable : Corif, 01 48 60 13 00**



# Revue de Presse 2010

*Les médias se sont fait l'écho des activités et publications du Corif au cours de l'année 2010... Pour permettre une revue de presse encore plus complète, merci de signaler et adresser au local tous les articles, comptes rendus, interviews qui concernent notre association.*

## Atlas des oiseaux nicheurs de Paris

- **France Bleue** : 13/04/2010, interview de Frédéric Malher
- **France Info** : 14/04/2010, interview de Frédéric Malher
- **AFP** : 16/04/2010, dépêche présentant l'Atlas reprise dans différents médias dont :
  - ✓ *L'Express* du 15/04/2010
  - ✓ *Image & Nature* de juin 2010...
- **RTL info** : 22/04/2010, interview de Frédéric Malher
- **Blog Imaginaire** : 13/05/2010, présentation de l'Atlas et annonce de la conférence « Oiseaux nicheurs de Paris » à Natureparif
- **Le Parisien** : 15/05/2010 « Ces oiseaux nichent en plein Paris », présentation de l'Atlas et annonce de la conférence « Oiseaux nicheurs de Paris » à Natureparif
- **Site des Verts Ile-de-France** ([www.idf.lesverts.fr](http://www.idf.lesverts.fr)) : 17/05/2010, présentation de l'Atlas et annonce de la conférence « Oiseaux nicheurs de Paris » à Natureparif
- **Direct Matin** : 17/05/2010, « À Paris les oiseaux font leur nid », annonce de la conférence « Oiseaux nicheurs de Paris » à Natureparif
- **Le Post.fr** : 17/05/2010, « Faucons, vrais Parisiens : ou quand Martins-pêcheurs, perruches, éperviers et cigognes investissent Paris... », présentation de l'Atlas avec interview de Frédéric Malher
- **Iledefrance.fr** : 18/05/2010, présentation de l'Atlas et annonce de la conférence « Oiseaux nicheurs de Paris » à Natureparif
- **www.atout-pigeon.com** : 18/05/2010, présentation de l'Atlas et annonce de la conférence « Oiseaux nicheurs de Paris » à Natureparif
- **Méto** : 18/05/2010, « La ville aux soixante espèces d'oiseaux », présentation de l'Atlas et annonce de la conférence « Oiseaux nicheurs de Paris » à Natureparif
- **20 minutes** : 19/05/2010, « Petit à petit, ils font leur nid à Paris », présentation de l'Atlas interview de Frédéric Malher
- **Le JDD** : 29/05/2010 : « Les rois du ciel parisien », présentation de l'Atlas
- **Médiapart** : 05/06/2010, « De drôles d'oiseaux à Paris », présentation de l'Atlas avec interview de Frédéric Malher
- **RMC** : 14/06/2010, le blog de Bourdin & co, « Il n'y a pas que des pigeons à Paris, 60 espèces d'oiseaux nichent au cœur de la capitale », interview de Frédéric Malher

- **France Culture** : 21/07/2010, les passagers de la nuit « Un faucon, deux nichoirs, combien de possibilités », interview de Frédéric Malher
- La sortie de l'Atlas des oiseaux nicheurs de Paris a été annoncée dans une cinquantaine d'articles, selon la revue de presse de Delachaux et Niestlé.

## Divers

- **Site de l'INRP (Institut national de recherche pédagogique)** : coordonnées du Corif avec lien vers notre site
- **Koiffaire.com** : coordonnées du Corif avec lien vers notre site
- **Lesverts91.fr** : coordonnées du Corif avec lien vers notre site
- **Gagny-Blog** : 01/02/2010 : présentation du Corif avec lien vers notre site
- **Le Parisien** : 23/02/2010 : « Quatre espèces à surveiller de près » Corif cité
- **Site du CG 94** : 28/03/2010 : « La faune et la flore du Val de Marne » Corif cité
- **Le Parisien** : 15/05/2010 : « Levez les yeux ! » et « Découvrez les bons sites d'observation » Corif cité + coordonnées et annonce sorties Bagneux et Père Lachaise
- **Journal de la fête de la nature 2010** : mai 2010, Corif cité et interview d'Annette Bonhomme sur le cimetière de Bagneux
- **Le Monde** : 10/06/2010 : « À Paris, les corbeilles profitent aux corneilles » Corif cité
- **Le Parisien** : 26/08/2010 : « À la rencontre de la Chauve-souris » annonce de la sortie nocturne animée par le Corif pour le CG 78 en forêt de Ronqueux
- **Europe-solidaire.org** : 09/08/2010, « Le vagabondage du Pic mar au parc des Beaumonts » article de Pierre Rousset, Corif cité et reprise intégrale de la page des espèces du mois sur le Pic mar
- **Reworld.com** : 26/08/2010 : Les oiseaux de Pouyo, partenariat avec le Corif
- **Le Parisien** : 28/08/2010, édition du 91 : « Où observer les oiseaux rares » Corif cité + coordonnées site
- **La Plume n° 73 (Graine IDF)** : compte rendu du ROP 2010 par Dorianne Herrera de Secondes Nature
- **Promenades 92.fr** : 25/09/2010, annonce sorties Corif pour la communauté d'agglomération des Hauts de Bièvres au Parc de Sceaux, à la coulée verte des Godets et à l'observatoire du bassin de retenu de la Bièvre

- **Schéma Régional de Cohérence Ecologique d'IDF** : 22/10/2010, actes du séminaire avec fiche sur le Corif et la TVB dans le cadre du programme PRAIRIE Chevêche dans les Yvelines
- **Terre sauvage n° 265 octobre 2010** : « Paris : sous les pavés, la vie sauvage », interview de Guilhem Lesaffre, Dominique Robert et Geneviève Chambert-Loir + adresse du site du Corif

## À venir

- **France 3, Des racines et des ailes** : Sur les toits de Paris le 10/11/2010 avec participation de Frédéric Malher
- **Cinaps TV, canal 21 TNT** : à venir en décembre, retranscription d'une partie de la journée de présentation officielle de "l'Atlas des oiseaux nicheurs de Paris" au Parc Floral le 6 octobre 2010 (sur TV et site internet)

Dalila Hachemi

---

COMMISSION PEDAGOGIE

## Un guide d'identification



Depuis un an, le projet de la commission pédagogique est la réalisation d'un guide d'identification des oiseaux de la région.

En animation, l'utilité d'un tel outil est une évidence, avec les enfants comme avec les adultes.

Des réunions régulières et conviviales, chez les uns et les autres permettent d'avancer le projet.

Ce que nous recherchons à travers ce projet, est un guide pratique, à utiliser en classe et sur le terrain ; pédagogique, avec une réflexion sur la longueur des textes et leur contenu ; réaliste, avec un travail de la part des dessinateurs.

Nous sommes en train de faire le point sur les dessins.

Ensuite viendra l'étape de la cohérence entre le texte et le dessin.

La fin du projet est prévue pour mars 2011 !

**Lucille Bourgeois, Jacques Coatmeur, Marie Gaupillat, Laetitia Lachkar, Thomas Puaud et Aurélie Proust.**

---

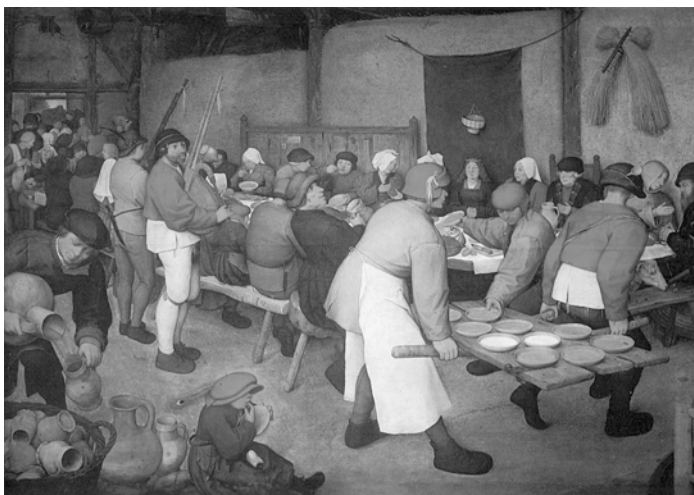
## Repas et convivialité

### Cette année... auberge espagnole

Traditionnellement, le déjeuner en commun rassemble les Corifiens. Cette année pour qu'il soit plus décontracté et convivial (et plus abordable), on propose que tout participant à l'AG apporte solide et liquide, pour alimenter la table commune.

- Confirmez au local (mail ou téléphone) votre présence au repas pour qu'on puisse installer suffisamment de tables et chaises.
- Signalez aussi ce que vous comptez apporter pour qu'on puisse harmoniser les contributions, solides et liquides.

Ainsi vous aiderez à l'organisation du repas et faciliterez la tâche des permanents.





**jumelles  
longues-vues  
microscopes  
accessoires**

**[www.sightsofnature.com](http://www.sightsofnature.com)**

*Pieter De Conincklaan 108, B200 St.-Andries Brugge, 0032/50 31 50 01*

## Corif - Coordonnées et moyens d'accès

Maison de l'oiseau  
Parc forestier de la Poudrerie  
Allée Eugène-Burlot  
93410 Vaujours  
Tél. 01 48 60 13 00  
E-mail : [corif@corif.net](mailto:corif@corif.net)  
Site Internet : [www.corif.net](http://www.corif.net)  
Répondeur ornitho : 01 49 84 07 90

Liste de discussion :  
[corifdiscus-subscribe@yahoogroups.com](mailto:corifdiscus-subscribe@yahoogroups.com)

### Comment s'y rendre

RER ligne B5 : Sevrans-Livry  
Bus : 670, 607a, 147, 623

Tous les détails dans l'Épéichette 102 (p.8)  
– octobre 2010 – et sur [www.corif.net](http://www.corif.net)

**Tous les adhérents peuvent donner des nouvelles  
de leurs activités et de leurs découvertes  
dans le domaine de la protection de la nature.**

Pour cela, adressez vos articles  
(rédigés en police Times, taille 10, environ 2500 signes et espaces par page)  
au Corif à l'adresse [corif@corif.net](mailto:corif@corif.net) ou à défaut par courrier.

Vous pouvez également envoyer des dessins ou photos.  
N'oubliez pas que la bonne longueur pour un texte correspond à celle  
dont vous appréciez la lecture !

**Date limite des envois pour le prochain numéro :  
15 janvier 2011**

---

**Directeur de la publication** : G. Lesaffre.

**Rédaction** : Cl. Bied-Charreton, Ch. Gloria, J. Hénon, Ph. Maintigneux.

**Illustrations** : A. Bloquet, L. Bourgeois, Y. David, J. Hénon, D. Herrera, Y. Le Bris,  
J.-F. Magne, B. Munoz... avec la participation de Bruegel l'Ancien.

**ISSN** : 1772 3787

## Vous changez de coordonnées ? Pensez à en informer le Corif !

Pour être sûr de recevoir tous les documents publiés par le Corif et pour simplifier la tâche du secrétariat, n'oubliez pas de nous communiquer vos changements de coordonnées (adresse postale, adresse E-mail, téléphone...).

**L'envoi d'informations via Internet** (votre programme d'activités notamment) permet au Corif de réaliser des économies de reprographie et d'affranchissement, sans oublier que cette solution est nettement plus écologique !

**Encore faut-il que les adresses E-mails soient correctes...  
donc que vous nous informiez de tout changement !**



---

**Centre Ornithologique Ile-de-France**

*Etudier • Sensibiliser • Protéger la nature*