



# L'Épeichette 118

BULLETIN DE LIAISON ET D'INFORMATION DU CORIF - DÉCEMBRE 2013



## Assemblée générale

Samedi 7 décembre

Vaujours, à partir de 9 h 30



Observations, sorties,  
ateliers...

Informations, échanges,  
décisions...

Convivialité, rencontres...



# Assemblée générale 2013 du Corif

Assemblée générale ordinaire

## Samedi 7 décembre 2013 à 9 h 30

Maison de l'Oiseau – Parc forestier de la Poudrerie - Vaujours

### 9 h 00 - 12 h 00 Sortie d'observation des oiseaux du Parc de la Poudrerie

- Animée par J.-F. Magne et M. Cornet, rendez-vous sur la place de la gare de Sevrans-Livry (RER B)

### 9 h 30 - 12 h 00 Accueil des adhérents au Pavillon Maurouard

### 10 h 00 - 12 h 00 Sorties et ateliers naturalistes au Parc de la Poudrerie

- 10 h 00 – 12 h 00 : différents départs pour des sorties de découverte du Parc de la Poudrerie
- 10 h 00 – 11 h 00 : atelier « Données naturalistes » animé par I. Anglade
- 10 h 00 – 11 h 00 : atelier « Assemblons un hôtel à insectes » animé par P. Lagrave
- 10 h 00 – 12 h 00 : préparation de « l'auberge espagnole » (tout le monde peut aider !)

### 12 h 00 - 13 h 30 Repas « Auberge espagnole » (voir page 47)

### 13 h 30 - 15 h 10 Rapports et débats

- Présentation de l'équipe des permanents par C. Huot-Daubremont (5 min)
- Rapport moral par G. Lesaffre, président (5 min)
- Présentation des activités des commissions et des groupes locaux et thématiques (20 min)
- Film sur l'installation d'une tour à hirondelles à Mennecy (Essonne) par B. Töllner (10 min)
- Présentation du travail d'édition du Corif en 2013-2014 (20 min)
- Présentation du projet de « Maison de l'oiseau » par Ph. Maintigneux (10 min)
- Questions - débat (30 min)

### 15 h 10 - 15 h 20 Remise des prix du concours photo

### 15 h 20 - 15 h 50 La Réserve naturelle régionale du bassin de la Bièvre

- Présentation par l'équipe des permanents (30 min)

### 15 h 50 - 16 h 00 Jeu du papillon

### 16 h 00 - 16 h 10 Pause

### 16 h 10 - 17 h 00 Rapport d'orientation et rapport financier

- Présentation du rapport d'orientation par Ph. Maintigneux (5 min)
- Présentation du rapport financier 2012, des orientations 2013, du prévisionnel 2014 par Ph. Champion, trésorier (10 min)
- Rapport de la commissaire aux comptes (5 min)
- Questions - débat (30 min)

### 17 h 00 - 17 h 20 Présentation de l'enquête « Friquet »

- Par F. Malher, vice-président (20 min)

### 17 h 20 - 17 h 35 Présentation des candidats au Conseil d'administration

### 17 h 35 - 18 h 00 Votes (rapports et élections) et apéritif offert aux adhérents

### 18 h 00 - 18 h 40 Dépouillement et résultats des votes

### 18 h 40 - 19 h 00 Projection de « Madame Blanche »

- Un film de Franck Vigna et Michel Ribette sur la Chouette effraie (22 min)

*Une bonne occasion de se retrouver dans une ambiance conviviale et sympathique...*

Des posters présentant les activités des commissions et des groupes locaux et thématiques pourront être consultés pendant le repas, les pauses et l'apéritif.

## Sommaire

> Edito	3
> Rapport moral	4
> Rapport d'orientation	9
> Rapport financier	12
> Candidatures au CA	20
> <b>Rapports d'activités</b>	
Études et protection	21
Éducation à la nature	30
Tous les mardis...	35
Le Corif, les pieds dans l'eau	36
Activités, sorties, découvertes	37
> <b>Revue de presse</b>	<b>38</b>
> <b>Commissions</b>	
Com Nat	39
Com Vie associative	39
Groupe Faucon	40
Collectif Photos	41
> <b>Groupes locaux</b>	
Groupe cimetière de Bagneux	42
Groupe local Rambouillet	44
Groupe Val de Basse-Seine	45
> <b>Convivialité et lecture</b>	
« Migractions » à Carolles	46
Livres par et pour les adhérents	47
> <b>Le Corif pratique</b>	<b>48</b>



## Actifs !

Si le Corif existe et réussit, c'est parce que vous avez accepté d'accorder votre confiance à notre association en vous acquittant de votre cotisation, certes, mais aussi en apportant – de différentes façons – votre contribution à notre démarche.

Si le Corif existe et réussit, c'est aussi parce que nos salariés fournissent quotidiennement un énorme travail.

Le Conseil d'administration et moi-même souhaitons que l'AG permette, comme c'est un peu plus le cas chaque année, de mettre en valeur les différentes composantes du Corif.

Et que cette assemblée, toujours vivante, soit l'occasion pour les adhérents qui n'auraient pas encore osé s'investir dans les multiples activités proposées de se rendre compte qu'ils peuvent aisément le faire.

**Guilhem Lesaffre, président**

---

Pour consacrer plus de temps aux communications, débats et échanges, les rapports moral, d'orientation et financier seront présentés très succinctement en AG. Prenez le temps d'en prendre connaissance dès maintenant.

---

**Des posters vous informeront sur les activités de votre association.**

---

**Profitez de l'Assemblée générale pour renouveler votre cotisation.**



# Rapport moral

L'on pourrait reprendre largement les grandes lignes de ce qui a été écrit auparavant à cette même place, et indiquer que le dynamisme de l'association, en dépit de certaines difficultés de diverses natures, a été, cette année encore, intact. Il suffit pour s'en convaincre de jeter un coup d'œil rétrospectif sur le programme d'activités, d'une grande richesse, de consulter la longue liste des études et des animations, de saluer la renaissance du *Passer* et, bien sûr, la publication de deux ouvrages complémentaires : *Les Oiseaux d'Île-de-France*, somme des connaissances ornithologiques régionales, et *Débuter en ornithologie*, bel exemple de ce que des passionnés peuvent parvenir à faire en unissant leurs compétences et leur enthousiasme (voir aussi dans la partie consacrée au secteur animation).

Concernant les difficultés évoquées, il faut une nouvelle fois déplorer que les nouvelles règles du code des marchés publics nous privent d'une partie de nos activités et ressources, et rappeler que la situation économique ne nous est pas favorable – mais nous ne sommes pas les seuls dans ce cas... On ne peut donc que remercier d'autant plus vivement les partenaires qui ont accepté de soutenir financièrement nos différents projets : les Conseils généraux de l'Essonne, de Seine-Saint-Denis, du Val d'Oise, la Mairie de Paris, la fondation Placoplâtre, FNE-Crédit coopératif (pour *Les Oiseaux d'Île-de-France*) et la fondation Nature & Découvertes (pour *Débuter en ornithologie*). On se reportera en outre au paragraphe sur la Chevêche du présent rapport, où sont mentionnés les partenaires financiers soutenant la démarche de préservation de ce rapace nocturne.

Comme à l'accoutumée, ce rapport moral n'aurait pu être conçu sans l'aide précieuse de l'équipe de direction, Colette Huot-Daubremont et Jean-François Magne.

Le CA – et, à travers lui, l'association elle-même – tient à exprimer toute sa gratitude à l'équipe de direction pour la qualité du travail accompli au service de notre engagement naturaliste et humain, en dépit des obstacles évoqués plus haut.

Des changements sont venus modifier la composition et l'organisation de l'équipe des permanents, qui doit également être remerciée pour son investissement :

- **Paul Lagrave**, arrivé en novembre 2011 comme animateur nature, est maintenant en CDI,
- embauche de **Séverine Thonas** de mars à juillet 2013 comme animatrice nature, afin de renforcer l'équipe animation lors d'une période particulièrement chargée (plus de 80 animations par mois sur cette période !),
- embauche de **Pierre Goupil** en mai 2013 pour remplacer Irène Anglade lors de son long arrêt maladie ; suite au départ de Mathias Bouzin

entraînant une nouvelle organisation du secteur études, Pierre est désormais en CDI comme chargé d'études,

- départ – inattendu – de **Mathias Bouzin** en août 2013,
- embauche en octobre de **Marine Cornet** sur un emploi aidé d'un an renouvelable une fois, d'une part pour répondre au développement des activités éducatives, et d'autre part afin d'apporter au Corif une expertise botanique et renforcer l'équipe des naturalistes.

## Le CORIF étudie et protège

### Études et inventaires

Au prix d'un investissement sans relâche, le secteur études a, comme à son habitude, donné le meilleur de lui-même.

Il a à son actif la **poursuite des activités d'inventaires et de préconisations de gestion** avec nos partenaires habituels (CG93, CG91, Conseil Régional, RTE, ONF – en répondant ensemble à des appels d'offre) et d'autres qui se fidélisent (OCDE, Eurodisney, l'EPPGHV – le parc de la Villette, le Palais des sports de Paris Bercy). Signalons de nouveaux partenariats, comme celui avec le SIAAP sur le site d'Achères – nous travaillons ensemble depuis longtemps sur notre RNR du bassin de la Bièvre.

**De nombreuses études naturalistes ont été menées** – avec une confirmation de la nette dominance des études chiroptérologiques mais aussi de l'entomologie et le retour des « plaques à reptiles » (toujours aussi « fugeuses » !). –, avec Eurodisney (avifaune, reptiles, chiroptères), RTE (avifaune, rhopalocères, odonates, orthoptères, reptiles), le Palais des sports de Paris Bercy (chiroptères).

Deux de ces études méritent que l'on s'y arrête un instant.

Pour RTE, il s'agissait d'établir un **diagnostic naturaliste le plus complet possible sur l'emprise nord seine-et-marnaise de la ligne à 225 000 V de Creny-Fosses-Barbuise** qui va faire l'objet de différents travaux. Le travail a donc porté sur des linéaires et non sur une grande surface, avec la nécessité d'allier les enjeux de la faune et les fortes contraintes techniques d'une telle ligne électrique.

L'importante étude naturaliste portant sur **Eurodisney** comprend un suivi très complet de la faune tant sur les deux parcs de loisirs que sur les hôtels et les parties techniques. Cela a permis à l'équipe du Corif de découvrir les impressionnantes coulisses du parc mais aussi une riche et étonnante biodiversité : 76 espèces d'oiseaux dont 57 nicheuses,

7 amphibiens dont la Salamandre tachetée, 3 reptiles dont le Lézard des murailles, 4 chiroptères dont le Murin de Daubenton. Les relations de travail avec les équipes « faune et biodiversité » sont très constructives et laissent augurer une réelle et sincère prise de conscience du rôle d'Eurodisney pour la préservation de la biodiversité sauvage.

**Poursuite de l'OROC** (Observatoire régional des oiseaux communs) avec le CERPS (Conservation des espèces, Restauration et Suivi des Populations / Muséum d'histoire naturelle) et NatureParif, avec les Assises régionales (voir ci-dessous) et une journée de formation.

Ce sont 63 carrés qui ont été suivis en 2012 par 38 observateurs (soit 3 observateurs et 3 carrés de plus que l'année précédente) ; de 2002 à 2012, près de 140 000 oiseaux appartenant à 167 espèces ont été contactés. Il reste que l'effort de prospection gagnerait à être accru : toutes les bonnes volontés sont les bienvenues !

Les Assises régionales du Stoc, pour leur quatrième édition, sont devenues les **Assises ornithologiques régionales**. Réunissant, à l'invitation du Muséum, de Natureparif et du Corif, des ornithos membres ou non d'associations ornithologiques, elles se sont tenues en septembre dernier, dans un bel amphithéâtre mis gracieusement à disposition par le Muséum. Le Corif y a présenté le bilan général du Stoc en Île-de-France, ainsi que l'ouvrage *Les Oiseaux d'Île-de-France*.

Le travail sur la Chevêche d'Athéna s'est également poursuivi avec, en dehors de l'animation du réseau Chevêche Île-de-France, deux programmes en cours et un terminé :

- le **recensement standardisé de la Chevêche**, mené avec les membres du réseau chevêche (quatre conventions ont été signées avec le CERF, le PNR de la Haute vallée de Chevreuse, l'ANVL et NaturEssonne). Ce programme de 3 ans est terminé et les résultats en ont été présentés lors des rencontres du réseau national Chevêche à l'automne 2012. Le modèle de niche écologique est validé, et permet d'avoir une vision plus réaliste de la répartition francilienne de la Chevêche avec les zones les plus favorables situées au nord-est de la Seine-et-Marne, à l'est du Val-d'Oise et au nord-ouest des Yvelines.
- **Cette première étude terminée, la suite est engagée avec un travail spécifique sur les continuités écologiques entre les noyaux de l'est du Val-d'Oise et du nord-est de la Seine-et-Marne**. Il conjugue une étude fine des populations et de l'occupation du sol sur 207 communes et devrait durer 3 ans, avec à la clef des propositions concrètes d'aménagements. Les aides financières sont obtenues en grande partie ; elles émanent du

Conseil régional, du Conseil Général du Val-d'Oise, de la Fondation Norauto.

La poursuite de la mise en place des **mesures concrètes de protection des habitats de la Chevêche dans les Yvelines** en agissant en commun avec le monde agricole grâce au **programme PRAIRIE-Chevêche 78** (Prairie = Programme régional agricole d'initiatives pour le respect et l'intégration de l'environnement). Ce premier PRAIRIE touchant à sa fin, le travail a été entamé pour en mettre en place un second, en tenant compte de la nouvelle PAC 2014-2020. Pour l'instant, il n'existe pas d'autres PRAIRIE-Chevêche portés par le CORIF mais il convient de signaler la présence de MAE (Mesures agro-environnementales) équivalentes dans les PRAIRIE de la chambre d'agriculture de Seine-et-Marne, des PNR de la Haute Vallée de Chevreuse et du Vexin français, ce qui est concrètement utile pour la Chevêche.

**Gestion, avec la LPO Île-de-France, de l'outil de saisie en ligne des données naturalistes, Faune Île-de-France** (faune-iledefrance.org), opérationnel depuis mars 2011, plus de 2 300 inscrits, plus de 850 000 données entrées – à 95% des données oiseaux mais aussi des données sur les mammifères, les reptiles et les amphibiens, taxons pour lesquels la validation va se mettre en place en 2014. C'est l'occasion de rappeler l'importance de la transmission des données naturalistes auprès des associations puisqu'une synthèse a été réalisée par les salariés en se fondant sur FNAT-Serena mais aussi sur faune IDF, qui est consulté lors des rédactions.

En 2013, les administrateurs ont noté les nombreuses **difficultés liées à la gestion des données naturalistes** de l'association. Ces difficultés proviennent du peu de temps de travail disponible pour les salariés en ce domaine car il s'agit d'un temps non financé, or les difficultés financières sont bien là (voir ci-dessous), de nombreux changements intervenus dans l'équipe études ces dernières années, ne permettant pas de mettre en place une procédure pérenne, enfin, de la procédure incomplète d'archivage des données. Ce constat étant fait, il reste maintenant à **trouver des pistes d'amélioration réalistes**.

Malgré l'important travail fourni, le secteur études a connu pour la seconde année des difficultés financières et n'a pas pu atteindre son objectif budgétaire, certes ambitieux. Les raisons en sont multiples : prédominance des appels d'offre, pas toujours faciles à détecter et moins encore à obtenir, diminution des subventions liée à la crise économique, tarifs trop en dessous du coût réel des prestations, difficultés d'organisation. En réaction, **des mesures ont déjà été mises en place**, avec une refonte de l'organisation du secteur (disparition du poste de chargé de mission, remplacé par un poste de

chargé d'études afin de permettre d'effectuer plus d'études, création d'un nouveau poste de botaniste, redéfinition des tâches de chacun...) et une incontournable augmentation de nos tarifs...

### Actions de protection

Nous participons à de **nombreuses commissions** (79 : un record !) grâce à nos salariés ainsi qu'à la participation de bénévoles.

Rien de bien nouveau sur le front des nuisibles, de la pression sur le Blaireau et le Grand Cormoran ni de la suspension de la chasse en cas de vague de froid. Dans tous les cas, le CORIF continue à veiller au maximum à une vraie protection, et nous ne pouvons que déplorer le non déclenchement du protocole « vague de froid » alors que les conditions étaient remplies selon certains sites météorologiques...

Depuis 2011 nous nous sommes attelés, avec le SIAAP, à la rédaction du **plan de gestion de la RNR du bassin de la Bièvre à Antony**. Ce gros travail, avec diagnostic approfondi, objectifs et opérations de gestion détaillées, et évaluation, aurait dû être terminé au printemps 2013 mais ne le sera qu'au printemps 2014. **La partie diagnostic est terminée**, et depuis 2012 nous travaillons à la description des opérations de gestion. En parallèle, outre les inventaires ornithologiques habituels, nous avons posé des « plaques reptiles » pour la mise en place d'un suivi de ce taxon, sans résultat pour l'instant.

Sur proposition de Birgit Töllner, le Corif a accompagné le projet **Tour à Hironnelles** à Mennecy par son expertise et ses conseils.

Rappelons enfin que nous avons assuré la **coordination régionale de l'atlas national des oiseaux nicheurs**, et que nous travaillons à un **projet d'atlas régional** pour lequel la recherche des financements se poursuit.

### Le CORIF éduque et anime

Quelle abondance de réalisations ! – et quel investissement pour permettre leur élaboration et leur mise en œuvre !

Que l'on en juge à la lecture des lignes ci-après.

### Aménagements et valorisation pédagogique de la réserve régionale du bassin de la Bièvre

Les résultats de l'**étude de faisabilité d'un sentier d'interprétation sur la réserve** (maîtrise d'ouvrage Siaap / Corif), ont été présentés au comité de gestion de la réserve le 16 juin. Une étude géotechnique a été demandée en complément avant d'envisager l'augmentation de la capacité de l'actuel observatoire. Le 13 décembre prochain, le comité de

gestion arrêtera les grands principes et la mise en œuvre de la création du sentier de la réserve.

Le Corif coordonne depuis 3 ans le programme des activités proposées sur la réserve en concertation avec un groupe de partenaires locaux (Villes d'Antony et de Verrières-le-Buisson, CA des Hauts-de-Seine, la région, le Siaap) : **44 activités ont été proposées en 2013**, permettant l'accueil de **plus d'un millier de personnes**.

### Des programmes pédagogiques innovants et régionaux

Avec le programme pédagogique « Le voyage de la biodiversité », le Corif fait preuve d'initiative et d'originalité en prenant comme approche l'aménagement de notre territoire. **70 classes (de cycle 3 du primaire et de collège) ont bénéficié du programme en 2013** grâce au soutien de la région, des départements de l'Essonne et de la Seine-Saint-Denis, de la Ville de Paris et de nombreuses autres communes et communautés d'agglomérations. Notons que la Communauté d'agglomérations Europ'Essonne a souhaité que les élèves des 5 nouvelles villes de la collectivité puissent bénéficier du programme. Espérons que les élections municipales ne viennent pas amoindrir cette belle dynamique.

En 2013, **le Corif a accompagné deux lycées (Lycée Paul Éluard à Saint-Denis et Lycée Louise Michel à Bobigny) dans leurs démarches de labellisation « Lycée éco-responsable »**. Ce programme européen coordonné en région par **Natureparif**, a pour objet la mise en œuvre commune (gestionnaires des espaces extérieurs du Lycée, équipe enseignante et élèves) d'actions concrètes de préservation et de valorisation de la biodiversité sur les établissements.

**Un partenariat original et pertinent avec Aéroports de Paris (ADP) et la maison de l'environnement de Roissy** a permis à 15 classes des communes proches de l'aéroport de découvrir le milieu forestier. Après la visite pédagogique d'une exposition de la maison de l'environnement sur la vie du sol en forêt, les élèves sont venus étudier la faune et la flore du Parc forestier de la Poudrerie. Les déplacements des classes ont été pris en charge par les cars d'ADP.

Loin des polémiques sur l'**aménagement des rythmes éducatifs**, le Corif a créé et proposé à la ville de Paris quatre ateliers de découverte de la biodiversité qui ont été retenus et qui sont réalisés par les animateurs depuis la rentrée scolaire 2013 dans 4 écoles de la ville. Quel que soit l'avenir du dispositif, il est important que le Corif – comme association d'éducation à la nature – ait fait une nouvelle fois preuve d'initiative en proposant des activités sur un

temps qui permet d'envisager un travail approfondi avec les élèves.

« **Écouter pour voir les oiseaux** » : **Sept classes de collèges** des départements de l'Essonne et de la Seine-Saint-Denis ont écouté, observé, inventorié et enregistré les oiseaux sur des espaces départementaux. Leurs travaux seront valorisés grâce à l'édition chez *Chiff-Chaff Production* dans les mois à venir de 2 000 CD audio.

**Le fort partenariat avec le PNR Oise-Pays de France se poursuit.** Un temps tombé dans le giron des marchés publics avant d'être renouvelé (à notre grande satisfaction) dans le cadre d'une convention pluriannuelle de partenariat, il a permis en 2012, à 620 élèves de découvrir le patrimoine naturel du parc et de devenir des petits « éco-citoyens ».

**Éducation à l'environnement et au territoire du PNR du Vexin français :** parce qu'ancien partenaire du parc, c'est le seul appel d'offre auquel le secteur animation ait répondu en 2012. Le Corif considère que le processus n'est pas approprié au domaine de l'éducation à l'environnement et qu'il vient brider l'initiative associative en transformant les associations de partenaires en prestataires. 16 animations sur l'eau et la biodiversité ont été réalisées auprès de 4 classes du parc.

À l'occasion d'une sortie en février avec des enfants de Clichy-sous-Bois dans le cadre d'un projet intitulé « **Mes oiseaux, j'y tiens** », nous avons été rejoints en toute simplicité par une certaine Madame Brigitte Ayrault... Echange de bons procédés : Madame Ayrault a invité les enfants ayant participé au programme à découvrir les jardins et les oiseaux du musée Rodin et de l'Hôtel Matignon le mercredi 15 mai.

## Grands événements

**24h de la biodiversité :** le Corif participe à la manifestation initiée par le département de la Seine-Saint-Denis depuis 2010 et fait partie du comité de pilotage. Sur les 24 heures, animateurs permanents et adhérents ont proposé cinq activités pour découvrir les enjeux de la nature en ville, son importance et la nécessité pour l'Observatoire départemental urbain de collecter des observations.

**Fête de la Nature :** la coordination en région et le soutien de *Natureparif* ont permis aux animateurs permanents et adhérents du Corif de participer pour la 7<sup>e</sup> année à la Fête de la Nature qui mettait cette année à l'honneur les « petites bêtes ». Le stand du Corif au Village nature du Muséum d'histoire naturelle les 24, 25 et 26 mai et le jeu de plateau créé pour l'occasion sur le cycle de vie des papillons y ont rencontrés un grand succès.

**Nuit de la Chouette :** pour sa 10<sup>e</sup> édition, animateurs permanents et adhérents du Corif ont animé pas moins de six sorties nocturnes sur les domaines de Saint-Eutrope (91), Sceaux (92) et au parc forestier de la Poudrerie (93). De nombreuses activités scolaires et conférences ont aussi été proposées en complément de la mise à disposition de **l'exposition Corif/Natureparif « La nuit est leur domaine - Les rapaces nocturnes d'Île-de-France »** sur les Villes de Morsang-sur-Orge, Soisy-sur-Seine, Puteaux et sur le parc forestier de la Poudrerie.

### Édition du guide : *Débuter en ornithologie - Les oiseaux d'Île-de-France*

Une soixantaine de personnes se sont retrouvées le 2 octobre au magasin Nature & découvertes de Montparnasse pour fêter la sortie du très attendu guide *Débuter en ornithologie - Les oiseaux d'Île-de-France* de la commission pédagogique du Corif. Rappelons que l'édition de l'ouvrage a été rendue possible grâce au soutien de la Fondation Nature & découvertes et des très nombreux souscripteurs.

### ROP à Grignon

Les traditionnelles ROP, rencontres ornithologiques de printemps, ont été organisées avec le Club-nature d'AgroParisTech ; elles ont rencontré, en dépit du temps menaçant, un vif succès avec plusieurs dizaines de participants, qui ont notamment pu arpenter le magnifique parc de Grignon, exceptionnellement accessible en la circonstance.

## Formations

Pour mobiliser de nouveaux « ornithos » sur le territoire, plusieurs formations ont été réalisées en 2013. **Les formations professionnelles « Oiseaux et pédagogie » et « Initiation à l'ornithologie de terrain »** qui apparaissent au catalogue des formations du GRAINE Île-de-France ont été réalisées en octobre.

Au premier trimestre 2013, le Corif et *Natureparif* ont proposé une formation qui fait école en Belgique depuis plusieurs années. La première Formation Ornitho® (trois sessions de 15 jours) organisée en Île-de-France s'est avérée être un succès. Les stagiaires, au nombre d'une soixantaine étaient impliqués et passionnés. Plusieurs d'entre eux ont fait connaître depuis leur intention de participer au STOC EPS, au suivi de la Chevêche et au programme d'activités.

Enfin, **un programme de six conférences thématiques pour consolider ou approfondir ses connaissances ornithologiques** a été proposé en week-end au pavillon Maurouard (Parc forestier de la Poudrerie). Retenons les interventions fort appréciées de Maxime Zucca sur le phénomène migratoire chez les oiseaux et de Cloé Fraigneau sur les becs et l'alimentation des oiseaux.

### Le Corif participe

Le Corif est **membre fondateur et participe au comité de pilotage du Collectif d'Éducation à l'Environnement Francilien (Ceef)**. Le Ceef est un espace régional de concertation qui met en synergie les regards, expertises et compétences des différentes sphères qui le composent (collectivités, Etat, associations, entreprises) pour promouvoir l'Éducation à l'Environnement sur le territoire francilien.

Le Corif est **membre et administrateur du Graine Île-de-France**, réseau qui rassemble les structures institutions, entreprises et individuels qui s'investissent dans l'Éducation à l'Environnement. Notre investissement cette année s'est porté sur la structuration des offres de formations en éducation à l'Environnement au sein de la commission « formations ».

Le Corif est membre fondateur de Natureparif, Agence régionale pour la nature et la biodiversité, dont il assure l'une des Vice-présidences.

On l'a vu en lisant ce rapport, les occasions de travailler avec Natureparif n'ont pas manqué ; on peut y ajouter la participation de l'Agence à la rédaction de l'ouvrage *Les Oiseaux d'Île-de-France*. Enfin, le Corif a participé à la conception du « Manuel du partenaire de l'éducation nationale ». Cet outil collaboratif, écrit par un groupe de travail coordonné par Natureparif, a pour vocation d'aider les structures d'éducation à l'environnement à mieux

comprendre le fonctionnement de l'éducation nationale pour établir ou renforcer des partenariats avec elle.

Rien de nouveau sur les discussions avec la LPO, mais le travail en commun s'est poursuivi et se poursuivra.

### En conclusion

Le CA de notre association, au travers des nombreuses réunions et des concertations via Internet, s'est investi avec détermination pour « tenir le cap ». Il a également rencontré les salariés, à la fois pour être à leur écoute et pour expliquer son fonctionnement. De ces rencontres sont venues – et viendront encore – des décisions de nature à améliorer le fonctionnement de l'association (comme, par exemple, la relecture par des administrateurs des nombreux rapports élaborés par le secteur études).

Le Corif, devenu un acteur incontournable de la protection de la nature au sens large du terme, continue à être une association active. Beaucoup d'adhérents se sont impliqués cette année, notamment en encadrant des sorties ou en tenant des stands, sans parler de l'élaboration de *L'Épeichette*. Que ces bonnes volontés aient valeur d'exemple !

Fait le 31 octobre 2013

**Guilhem Lesaffre, Président**



# Rapport d'orientations 2014

*Comme il a été indiqué dans l'Épeichette, les administrateurs se sont réunis au printemps pour faire le point sur leur rôle d'administrateur, la manière dont ils pouvaient l'exercer, ce qu'ils souhaitaient en faire. Et surtout, ce qu'ils souhaitaient pour leur association. Cette réflexion a guidé leur action tout au long de l'année.*

Un premier lot de décisions a été publié dans l'Épeichette 115 et a commencé à être mis en application. Comme ils avaient le sentiment qu'il faut continuer dans cette démarche et aller plus loin, ce qui demande beaucoup d'énergie, d'imagination et de disponibilité, les administrateurs se sont à nouveau réunis fin novembre.

Ce qui ressort de ces réflexions est la volonté de bien mettre l'adhérent au cœur de nos préoccupations, et ne pas réduire notre rôle d'administrateurs à celui de gestionnaires.

C'est évidemment difficile, car l'équipe de permanents du Corif fait un énorme travail qui a largement contribué à asseoir la notoriété et la crédibilité de notre association. Et ce travail doit être accompagné, soutenu, encouragé, développé...

Les adhérents du Corif ont également leur part dans ce succès. Nombreux sont ceux qui adhèrent pour apprendre, nombreux sont ceux qui transmettent leur passion, nombreux sont ceux qui contribuent à la connaissance de l'avifaune et de la nature en général dans l'Île-de-France (ce sont parfois les mêmes...). C'est ce qui fonde notre association, c'est ce que nous voulons renforcer.

## Faciliter le contact des adhérents avec leur association

Certains adhérents souhaitent parfois poser des questions, faire des suggestions sur le fonctionnement de l'association mais ne savent à qui s'adresser. Un administrateur a été chargé des relations avec les adhérents. Pour 2013, c'est Philippe Maintigneux. Les attributions des administrateurs sont publiées dans le premier numéro de l'Épeichette qui suit l'AG et sur le site Internet.

***Nous voulons que les adhérents se sentent bien dans leur association.***

## Renouveler les modes de fonctionnement

Le programme d'activités est l'un des piliers de notre vie associative. Son fonctionnement va être assoupli en tirant parti des possibilités d'Internet. Même si le programme papier doit rester la référence, il sera possible d'inscrire sur le site Internet des sorties de dernière minute. L'interface de saisie des activités a été modifiée en conséquence.

Un espace adhérent va être ouvert à courte échéance, permettant aux adhérents de télécharger des documents, des anciens numéros de l'Épeichette ou du Passer, de prendre connaissance d'actions proposées par leur association, d'utiliser des outils dédiés à des études (comme l'atlas du Cimetière parisien de Bagneux, par exemple).

***Nous voulons des modes de fonctionnement souples, « Tous publics ».***

## Dynamiser la vie associative

La Commission Vie associative s'est donné un programme dense : ainsi se tiendront une Conférence Bienvenue au Corif, à destination des adhérents récents, en début d'année, les ROP (Rencontres ornithologiques de printemps) en mai, le week-end Faucons de Notre-Dame en juin, une rencontre "Animateurs" en fin d'année. Elle souhaite également instituer une conférence par année, du même type que celle réalisée en 2013 sur la crécerelle à l'Hôtel-de-Ville de Paris.

***Nous voulons un Corif dynamique, convivial, associatif.***

## Défendre l'esprit associatif

Nous souhaitons encourager la participation des adhérents aux activités de leur association.

Et nous souhaitons également que l'esprit associatif soit respecté : nous ne souhaitons pas devenir des marchands de données, nous ne souhaitons pas devenir de simples fournisseurs de prestations pour nos partenaires.

Nous continuerons ainsi d'œuvrer pour l'abandon des appels d'offres et de la mise en concurrence des associations, et pour le développement des partenariats avec les collectivités locales, les institutions, les autres associations.

***Nous voulons défendre l'esprit associatif, collectif, non marchand, militant.***

## Développer la participation aux études de terrain

La Commission naturaliste a été mise en place récemment et développe petit à petit ses activités, n'hésitez pas à la rejoindre. Elle va s'attacher à la

publication du Passer, à l'organisation d'études pour naturalistes de tous niveaux, à la réorganisation de la gestion des données du Corif.

Ainsi, l'étude sur le déclin du Moineau friquet sera poursuivie. De même, le Corif a l'intention de poursuivre son travail d'édition d'ouvrages de référence sur l'ornithologie francilienne avec l'*Atlas des oiseaux nicheurs d'Île-de-France* et celui des oiseaux de Seine-Saint-Denis.

Nous continuerons à animer l'OROC, déclinaison francilienne du STOC-EPS. Rappel : il y a toujours besoin d'observateurs, vous pouvez participer !

Une rationalisation du stockage et une mise à jour de la saisie des données vont être réalisées. Tous les adhérents qui peuvent donner un coup de main sont sollicités pour y contribuer (ce qui pourra éventuellement se faire à domicile).

Nous renouvellerons et compléterons, en partenariat avec Natureparif, la « Formation Ornitho® » de Valéry Schollaert. Un cursus complet de formation (débutants ; amateurs éclairés ; consolidations) sera proposé avec pour finalité de former des ornithos capables d'organiser une sortie de découverte, de recueillir des données et de participer à des suivis.

***Nous voulons constituer « la connaissance ornithologique et naturaliste d'Île-de-France ».***

### **Diffuser, partager la connaissance naturaliste**

**Nous souhaitons maîtriser l'utilisation qui est faite des données que nous recueillons** et conserver notre indépendance, et nous préférons valoriser le travail d'analyse et de synthèse que ces données nous permettent de réaliser. Mais nous souhaitons également participer au grand mouvement de partage des données et informations naturalistes. C'est ce que nous continuerons à développer en respectant les règles que nous avons définies (c.f. *Épeichette 115*).

De même nous continuerons à nous investir dans Faune-IDF avec la LPO Île-de-France, et à développer les partenariats avec d'autres associations naturalistes pour y intégrer d'autres taxons.

***Nous voulons participer au mouvement général de partage des données.***

### **Diversifier nos modes d'action**

Nous souhaitons encourager la diversification de nos actions pour assurer la pérennité de notre structure, pour renforcer notre présence, pour mieux sensibiliser et protéger la nature.

Nous avons modifié la structure de l'équipe, et nous nous sommes ouverts à la botanique en recrutant une chargée d'étude dans cette spécialité. Si besoin, nous continuerons dans ce sens.

Dans cet esprit également, nous relançons le projet de Maison de l'oiseau.

Dans une démarche de complémentarité avec les actions éducatives de l'Éducation nationale, nous avons proposé trois parcours de découvertes de la nature en ville dans le cadre des Aménagements des rythmes éducatifs. Quatre écoles parisiennes les ont déjà mis en œuvre.

Nous assurerons - avec le Siaap - la maîtrise d'ouvrage de la conception puis de l'aménagement d'un sentier d'interprétation de la RNR du bassin de la Bièvre (2014 à 2016).

***Nous voulons imaginer de nouveaux moyens de renforcer notre action.***

### **Persévérer pour la protection**

Nous resterons toujours vigilants sur les listes des animaux nuisibles, les autorisations de tirs du Grand Cormoran et de déterrage précoce du Blaireau, la suspension de la chasse aux oiseaux migrateurs en période de grand froid, la destruction et le trafic d'espèces protégées. Nous allons en particulier engager une action contre le trafic d'oiseaux qui tend à se développer.

Nous continuerons à démontrer notre capacité à être gestionnaires de réserve naturelle grâce à la RNR du Bassin de la Bièvre, avec pour 2014 entre autres, la lutte contre les espèces végétales invasives.

La Chevêche d'Athéna restera au cœur de nos actions en 2014 avec un travail, en lien avec la nouvelle PAC pour le renouvellement du PRAIRIE-Chevêche-78.

Nous poursuivrons notre étude sur les continuités écologiques entre deux importants noyaux de population de chevêches du nord Seine-et-Marne et de l'est du Val-d'Oise.

***Nous voulons montrer notre expertise et notre motivation en matière de protection de la nature.***

### **Placer sensibilisation et éducation au cœur des enjeux de la biodiversité**

La biodiversité est un enjeu de société pour lequel les citoyens doivent être pleinement informés de façon à comprendre et à décider librement et en toute connaissance de cause.

Avec le programme « Le voyage de la biodiversité », le Corif propose une éducation à la complexité : comprendre et prendre en compte les biotopes, la biocénose, les écosystèmes dans l'aménagement de nos villes. L'ambition est de proposer le programme à 80 classes par an d'ici l'horizon 2015, grâce aux soutiens de la région, des départements et de plusieurs intercommunalités.

En 2014, nous sensibiliserons, apporterons nos conseils et accompagnerons sept lycées engagés dans une démarche de labellisation « Lycée éco-responsable » (programme coordonné par Natureparif). La démarche

nécessite l'implication de l'ensemble des personnels et des élèves au service de la construction et de la mise en œuvre d'un projet collectif de préservation de la biodiversité.

Nous participerons autant que possible, aux réseaux, groupes de travail, instances régionales de concertation d'éducation à l'environnement et au développement durable (CEEF, Graine Île-de-France, réseau Passeport biodiversité, réseau FNE d'éducation à la nature...) pour partager nos expériences, consolider notre réseau de partenaires et remettre le terrain et la nature au cœur du débat public.

***Nous voulons poursuivre le développement de nos activités éducatives et participer à la structuration de l'éducation à la nature en Île-de-France.***

## **Maintenir un Corif fort**

Le financement des salaires de nos permanents par les emplois aidés touche à sa fin. Pour conserver une structure forte pour notre association, nous devons rechercher de nouveaux modes de financement, de nouvelles activités, de nouveaux soutiens, de nouveaux partenaires... Le maintien de l'emploi de nos salariés est pour nous un objectif fondamental autant sur le plan structurel que sur le plan humain.

L'essence même d'une association, ce sont ses adhérents. Leur nombre, leur motivation, leur qualification, leur dynamisme et leur influence font la force du Corif. Nous continuerons à nous ouvrir à tous les publics et à offrir à nos adhérents les modes d'action qui leur correspondent.

***Nous voulons que le Corif soit un acteur majeur de la protection de la nature en Île-de-France.***

**Pour le CA, Philippe Maintigneux**

## Le défi renouvelé du financement des projets

Indicateur du dynamisme du CORIF, le budget de l'association qui avait déjà fortement progressé à 442 K€ en 2012 devrait atteindre près de 483 K€ en 2013, y compris 39 K€ pour l'édition de deux ouvrages.

Dans le contexte économique actuellement défavorable et nos principaux partenaires étant les collectivités locales particulièrement affectées, le financement des projets est d'autant plus ardu.

L'année 2012 s'est soldée par un résultat certes positif de +16 K€ mais qui traduit en fait un équilibre des charges avec les produits, qui n'a pas permis de verser une prime aux salariés.

L'année 2013 devrait quant à elle dégager une perte et 2014 s'annonce difficile.

En effet, le développement des animations compense difficilement la baisse structurelle des aides à l'emploi et la diminution des recettes d'études.

L'activité associative intense a nécessité tout au long de l'année 2013 des débats et des décisions financières délicats dans la poursuite d'un double objectif : financer les activités (souscription pour l'édition du guide pour débutants, augmentation du tarif des études...) et assurer l'avenir (augmentation de salaires, refonte de la communication financière...).

### L'inversion de tendance en 2012 pour les activités

Le secteur des études avait été le premier à voir décoller ses recettes, réussissant pendant plusieurs années à les maintenir à un niveau élevé.

Dans un contexte économique plus difficile, les recettes d'études ont diminué de 176 à 162 K€ en 2012, soit une décroissance de -8,1 %.

Le secteur des animations avait parallèlement connu une progression plus lente et moins régulière de ses recettes.

Les recettes d'animations ont progressé de 134 à 187 K€, soit une croissance de +39,8 % en 2012, grâce notamment à la structuration et le renforcement de l'équipe d'animateurs.

### Le financement des deux ouvrages ornithologiques

#### La réussite de la souscription auprès des adhérents pour le lancement du guide ornithologique

Suite à une initiative présentée au cours de la dernière Assemblée générale, une souscription a été lancée au début de l'année 2013 pour financer l'édition du guide ornithologique pour débutants.

Elle a rapporté 6 K€ pour 873 ouvrages commandés et 3 K€ de dons purs et simples, qui ont permis

d'entreprendre l'édition de 3000 exemplaires, une subvention de 3 K€ de Nature & Découvertes permettant de boucler le financement de ce projet.

#### L'appel aux fonds propres associatifs pour la sortie du premier tome de l'atlas régional

Il n'a par contre pas été possible de boucler le financement du premier tome de l'atlas régional.

Les financements accordés par les partenaires n'ont représenté que 21 des 36 K€ nécessaires.

Compte tenu de l'importance de cet ouvrage pour la diffusion de la connaissance ornithologique en Île-de-France, le Conseil d'administration a néanmoins décidé sa publication, cela ayant pour conséquence un appauvrissement des fonds propres de l'association de 15 K€.

### Face aux difficultés de financement : les mesures prises en 2013

#### L'augmentation du tarif des études d'une part et des salaires d'autre part

Le tarif des études n'avait pas été revu depuis de nombreuses années.

Il a été revalorisé dans un double esprit : mieux couvrir les coûts exposés tout en demeurant non lucratif.

Les salaires et cotisations sociales ont été d'un montant de 335 K€ en 2012, soit 75,8 % des charges.

Ils ont encore été financés à hauteur de 79 K€ (23,5 %) par les aides à l'emploi.

Du fait des contraintes budgétaires, le CORIF avait adopté la politique de n'accorder aucune augmentation générale de salaires. Constatant les limites du procédé et l'ancienneté d'une majorité de salariés, le Conseil d'administration a accordé une augmentation de +2,5% des salaires à compter du 1<sup>er</sup> janvier 2013, qui vient s'ajouter aux augmentations réglementaires.

#### La refonte de la communication financière

Les états financiers annuels sont chaque année communiqués aux instances officielles et aux partenaires financiers.

Leur préparation a été réintégrée en interne pour en faire un document de communication mieux adapté à la situation et aux particularités du CORIF dans un triple objectif :

- pertinence et clarté des agrégats
- présentation de toutes les dimensions de l'association, notamment le bénévolat et l'emploi
- suppression des informations non significatives dans le cas de notre association

## Évaluation 2013 et budget 2014

Eval 2013/ budget 2014 Postes comptables	ETUDES A		ANIMATIONS B		VIE ASSOCIATIVE C		SOUS-TOTAL I = A+B+C		EDITION D		TOTAL II = I + D	
	2013	2014	2013	2014	2013	2014	2013	2014	2013	2014	2013	2014
<b>Produits</b>	142 931	167 229	205 200	209 304	20 345	20 752	368 476	397 285	15 416		383 892	397 285
<b>Charges de Personnel</b>	-144 979	-147 878	-152 984	-156 044	-61 409	-62 638	-359 373	-366 560			-359 373	-366 560
<b>frais de missions</b>	-9 020	-10 553	-15 565	-15 876			-24 584	-26 429			-24 584	-26 429
<b>fournitures</b>	-15 727	-16 041	-592	-604			-16 318	-16 645			-16 318	-16 645
<b>autres charges</b>					-43 375	-44 242	-43 375	-44 242	-39 123		-82 498	-44 242
<b>Résultat brut</b>	-26 794	-7 243	36 059	36 780	-84 439	-86 128	-75 173	-56 590	-23 707		-98 880	-56 590
<b>Subventions</b>							65 792	44 000	21 000		86 792	44 000
<b>Résultat net</b>	-26 794	-7 243	36 059	36 780	-84 439	-86 128	-9 381	-12 590	-2 707		-12 088	-12 590



## Bilan 2012 : actif

BILAN : ACTIF		31/12/2012			31/12/2011
		Brut	Amortiss.	Net	Net
Immobilisations incorporelles					
	Logiciels	10 625	-10 625	0	0
	Sous-total A	10 625	-10 625	0	0
Immobilisations corporelles					
	Matériel de bureau	35 005	-33 144	1 862	1 672
	Matériel ornithologique	33 674	-22 917	10 758	0
	Sous-total B	68 680	-56 061	12 619	1 672
<b>Actif immobilisé</b>	<b>1=A+B</b>	<b>79 305</b>	<b>-66 686</b>	<b>12 619</b>	<b>1 672</b>
Stocks et encours					
	Ouvrages du CORIF	11 490	-5 359	6 131	3 854
	Ouvrages achetés	2 420		2 420	2 259
	Sous-total D	13 910	-5 359	8 551	6 113
Créances*					
	Produits des activités	121 894		121 894	120 725
	Autres créances	5 134		5 134	4 267
	Sous-total E	127 027	0	127 027	124 992
Disponibilités					
	Valeurs Mobilières de plac.	92 107		92 107	92 107
	Banques	120 025		120 025	111 918
	Sous-total F	212 131	0	212 131	204 024
	Charges constatées d'avance* G	19 838		19 838	1 465
<b>Actif circulant</b>	<b>2=D+E+F+G</b>	<b>372 907</b>	<b>-5 359</b>	<b>367 548</b>	<b>336 594</b>
<b>Total</b>	<b>1+2</b>	<b>452 212</b>	<b>-72 045</b>	<b>380 167</b>	<b>338 267</b>

\*Dont à moins d'un an

146 865

126 457

## Bilan 2012 : passif

BILAN : PASSIF		31/12/2012	31/12/2011
Fonds associatifs et réserves		49 850	49 850
Résultats antérieurs reportés		153 562	135 911
Excédent de l'année		16 294	17 651
<b>Fonds propres</b>	<b>3</b>	<b>219 706</b>	<b>203 412</b>
Dettes diverses			
Dettes aux fournisseurs		33 210	6 628
Dettes au personnel		32 964	44 805
Dettes aux organismes sociaux		34 272	34 082
Autres dettes		16 539	15 991
Sous-total		116 985	101 504
Produits constatés d'avance		43 475	33 350
<b>Dettes*</b>	<b>4=H+I</b>	<b>160 460</b>	<b>134 854</b>
<b>Total</b>	<b>3+4</b>	<b>380 167</b>	<b>338 267</b>

\*Dont à moins d'un an

160 460

134 854

## Bilan 2012 : résultat

RESULTAT	31/12/2012			31/12/2011
	Prestations	Subventions	Total	
<b>Produits d'exploitation</b>				
Animations	90 509	96 648	187 157	133 921
Etudes	66 238	95 794	162 032	176 376
Ventes diverses	6 792		6 792	8 446
Produits des activités	163 539	192 442	355 981	318 743
Stocks de produits finis			2 278	-1 388
Aides à l'emploi		78 857	78 857	85 246
Autres subventions		7 753	7 753	4 650
Adhésions			13 350	13 595
Autres produits			529	1 646
<b>Total</b>	<b>1</b>	<b>163 539</b>	<b>279 052</b>	<b>458 747</b>
<b>Charges d'exploitation</b>				
Locations			-10 352	-10 241
Honoraires			-11 830	-11 433
Frais de déplacement			-24 596	-23 696
Autres achats et services extérieurs			-45 478	-25 295
Achats et services ext.	A		-92 256	-70 666
Taxe sur les salaires	B		-11 691	-12 145
Salaires			-242 527	-237 296
Charges sociales			-92 703	-84 867
Charges de personnel	C		-335 230	-322 163
Dotation aux amortiss	D		-3 267	-1 462
Autres charges d'expl.	E		-9	-28
<b>Total</b>		<b>2=A+B+C+D+E</b>	<b>-442 453</b>	<b>-406 464</b>
<b>Résultat d'exploitation</b>	<b>1+2</b>		<b>16 294</b>	<b>16 027</b>
Produits financiers				1 354
Charges financières				
Produits exceptionnels				316
Charges exceptionnels				-46
<b>Excédent de l'exercice</b>			<b>16 294</b>	<b>17 651</b>

## Annexe aux comptes annuels

L'exercice a une durée de 12 mois, il recouvre la période du 1<sup>er</sup> janvier au 31 décembre 2012.

Les conventions générales comptables ont été appliquées dans le respect du principe de prudence et conformément aux hypothèses de base :

- continuité de l'exploitation,
- permanence des méthodes comptables d'un exercice à l'autre,
- indépendance des exercices,

et conformément aux règles générales d'établissement et de présentation des comptes annuels du Plan Comptable des Associations et Fondations (règlement 99-01 du Comité de la Réglementation Comptable).

La méthode de base retenue pour l'évaluation des éléments inscrits en comptabilité est la méthode des coûts historiques.

### Le bénévolat au Corif

L'investissement des bénévoles est historiquement une contribution essentielle à la réalisation des activités du CORIF.

Cependant cette contribution reste difficile à recenser compte tenu de la diversité de ses formes et la multiplicité des intervenants concernés.

Elle n'est donc pas valorisée dans les états financiers mais les informations disponibles permettent d'apporter les précisions suivantes.

#### Vie associative

Le temps de présence consacré par les bénévoles à l'animation de la vie collective équivaut à plus d'un poste de travail à temps plein :

- 1300 h de participation aux instances collectives
- 700 h à l'animation du programme des sorties organisées par l'association

Ces chiffres n'incluent pas le temps de préparation et de suivi.

Par ailleurs, un certain nombre d'activités sont en grande partie réalisées par les bénévoles :

- Conception et rédaction des supports d'information de l'association :
  - site Internet *www.corif.net*
  - bulletin de liaison *L'Epeichette*
- Collecte standardisée, homologation et compilation des observations ornithologiques
- Réalisation d'études spécifiques, notamment :
  - l'Atlas national des oiseaux nicheurs, partie Île-de-France
  - le Moineau domestique à Paris
  - le Faucon crécerelle à Paris
- Diffusion de la connaissance ornithologique : conception et rédaction du guide *Les oiseaux d'Île-de-France, débiter en ornithologie* éditée en 2013

Ces contributions ne font actuellement l'objet d'aucun chiffrage.

### Participation des bénévoles aux activités dont les recettes figurent dans les états financiers

Le temps investi par des bénévoles dans les activités qui sont financées par les partenaires font l'objet d'un suivi, ce qui permet d'établir qu'il représente la moitié d'un poste de travail à temps plein en 2012 :

- 690 h de bénévolat dans les études financées
- 160 h de bénévolat dans les animations financées

### Les équipes salariées

Les effectifs et leur répartition sont les suivants (équivalent temps plein) :

Direction	1
Services administratifs	2
Secteur des études	3,5
Secteur des animations	3,75
<b>Effectif salarié total</b>	<b>10,25</b>

Les droits acquis par les salariés au titre du DIF sont de 795,16 heures.

**ASSOCIATION CORIF**

Maison de l'oiseau  
Allée Eugène Burlot  
Parc Forestier de la Poudrerie  
93410 – VAUJOURS

**RAPPORT DU COMMISSAIRE AUX COMPTES  
SUR LES COMPTES ANNUELS**

**Exercice clos le 31 décembre 2012**

-----

Aux membres,

En exécution de la mission qui nous a été confiée par votre Conseil d'Administration, nous vous présentons notre rapport relatif à l'exercice clos le 31 décembre 2012 sur :

- le contrôle des comptes annuels de l'Association CORIF, tels qu'ils sont joints au présent rapport ;
- la justification de nos appréciations ;
- les vérifications et informations spécifiques prévues par la loi.

Les comptes annuels ont été arrêtés par le Conseil d'Administration. Il nous appartient, sur la base de notre audit, d'exprimer une opinion sur ces comptes.

**I. Opinion sur les comptes annuels**

Nous avons effectué notre audit selon les normes d'exercice professionnel applicables en France ; ces normes requièrent la mise en œuvre de diligences permettant d'obtenir l'assurance raisonnable que les comptes annuels ne comportent pas d'anomalies significatives. Un audit consiste à vérifier, par sondages ou au moyen d'autres méthodes de sélection, les éléments justifiant des montants et informations figurant dans les comptes annuels. Il consiste également à apprécier les principes comptables suivis, les estimations significatives retenues et la présentation d'ensemble des comptes. Nous estimons que les éléments que nous avons collectés sont suffisants et appropriés pour fonder notre opinion.

Nous certifions que les comptes annuels sont, au regard des règles et principes comptables français, réguliers et sincères et donnent une image fidèle du résultat des opérations de l'exercice écoulé ainsi que de la situation financière et du patrimoine de l'association à la fin de cet exercice.



**II. Justification des appréciations**

En application des dispositions de l'article L.823-9 du Code de commerce relatives à la justification de nos appréciations, nous vous informons que les appréciations auxquelles nous avons procédé ont porté sur le caractère approprié des principes comptables appliqués.

Les appréciations ainsi portées s'inscrivent dans le cadre de notre démarche d'audit des comptes annuels, pris dans leur ensemble, et ont donc contribué à la formation de notre opinion exprimée dans la première partie de ce rapport.

**III. Vérifications et informations spécifiques**

Nous avons également procédé, conformément aux normes d'exercice professionnel applicables en France, aux vérifications spécifiques prévues par la loi.

Nous n'avons pas d'observation à formuler sur la sincérité et la concordance avec les comptes annuels des informations données dans le rapport financier du Trésorier et dans les documents adressés aux membres sur la situation financière et les comptes annuels.

Fait à Courbevoie, le 29 octobre 2013

Le commissaire aux comptes  
**B&A AUDIT**

Membre de la Compagnie Régionale de Versailles



**Nathalie BOLLET**  
Gérante

## Candidats se présentant à un poste d'administrateur

### Frédéric Malher

Je viens devant l'AG du Corif pour vous demander de me reconduire dans mon poste d'administrateur pour un 3<sup>e</sup> mandat. J'ai effectivement fini par y prendre goût !

Pendant ce 2<sup>e</sup> mandat, j'ai eu à m'occuper, avec William Huin puis Mathias Bouzin, de la coordination du travail pour la partie francilienne de l'Atlas des Oiseaux Nicheurs de France. J'ai aussi essayé de garder toute sa place à la question de l'écologie urbaine, même si la Commission du même nom a eu une existence un peu chaotique...

Avec Catherine et Christian, j'ai participé au lancement de la ComNat qui s'est donné comme premier but concret de faire paraître régulièrement Le Passer. J'ai aussi proposé une enquête Friquet qui ne fait que démarrer.

Je suis aussi chargé de suivre plus particulièrement le Secteur Études et Protection.

Pour ce nouveau mandat, je pense que la ComNat, récemment élargie, sera une de mes activités principales (avec en particulier la rédaction de l'Atlas d'Île-de-France) et le 10<sup>e</sup> anniversaire du début du travail pour l'Atlas parisien approchant, je pense qu'une activité supplémentaire se profile... ce qui permettra peut-être de trouver un mode de fonctionnement de la ComUrb qui évite les chaos sus-cités...

---

### Muriel Penpeny

Mon implication pour l'étude et la conservation des oiseaux en Île-de-France, en concertation avec les acteurs des territoires et leurs gestionnaires demeure plus que jamais le moteur de mon engagement.

Comme je l'avais annoncé en 2010, j'ai activement participé à la réflexion sur le Schéma Régional de Cohérence Écologique qui a notamment pour objectif la définition du réseau Trames Vertes/Trames Bleues, élément structurant des territoires garantissant la circulation et le maintien des espèces. Après une enquête publique en mai et juin derniers, le schéma a été définitivement adopté le 21 octobre. Un aboutissement et aussi un début. Sa déclinaison et sa prise en compte dans les SCOT restent à réaliser pour que la fonctionnalité des écosystèmes soit préservée. Tel sera l'un de mes engagements au cours des trois années à venir.

L'action auprès des échelons de décision consomme de l'énergie et les résultats ne sont pas toujours à la hauteur des espérances. Ce travail qui semble parfois fastidieux demeure néanmoins indispensable. Je l'accompagnerai comme toujours d'une participation aux études, suivis et opérations menées par le CORIF... Au cours des trois dernières années j'ai ainsi par exemple participé au recensement standardisé régional de la Chevêche en 2011 et 2012 puis à celui démarré en 2013 dans le nord Seine-et-Marne.

Un autre sujet me tient à cœur. Le trafic des fringilles pour l'élevage en captivité et le commerce demeure plus que jamais une actualité en Île-de-France. Je suis convaincue que le CORIF, avec l'aide d'autres associations, peut jouer un rôle important dans la détection d'opérations de capture illicites et doit se porter partie civile dans les dossiers.

---

### Catherine Walbecque

*Catherine Walbecque se présente pour un nouveau mandat de trois ans.*

#### **Acte de candidature... Il est encore temps**

**Il n'est pas trop tard pour vous présenter aux élections à un poste d'administrateur au Conseil d'administration.**

**Il suffit de présenter sa candidature par écrit et de l'envoyer au local. Elle sera valable même si vous n'avez pas pu faire paraître votre acte de candidature dans ce numéro de l'Épeichette.**

**Il est aussi possible de se déclarer au dernier moment le jour de l'AG, sans autre formalité que de se présenter devant les adhérents.**

## BILAN DU SECTEUR NATURALISTE

# Dossiers de Protection, Études et Inventaires

*Ce bilan reprend les principales actions menées par le CORIF, (les salariés avec la contribution active des bénévoles), en matière d'inventaires et de protection au cours de l'année 2013.*

Des détails complémentaires seront publiés sur notre site Internet dans les semaines à venir. Les actions menées par les groupes locaux sont mentionnées dans leurs rapports d'activité. Le Conseil d'Administration et l'équipe de salariés remercient chaleureusement les bénévoles pour leurs contributions actives aux différentes études et aux représentations en réunions.

## Île-de-France

- STOC/EPS : coordination régionale en relation avec le CERPS, avec l'animation, en collaboration avec NatureParif, de l'Observatoire Régional des Oiseaux Communs – OROC - (aides financières du Conseil Régional et des Conseils Généraux de Seine-Saint-Denis et de l'Essonne).
- Étude et conservation de la Chevêche d'Athéna en Île-de-France :
  - Poursuite du PRAIRIE-Chevêche 78 sur 26 communes autour de Houdan (dossier d'aides pour les agriculteurs; aide financière du Conseil Régional).
  - Les continuités écologiques et la Chevêche d'Athéna : étude fine des populations et des continuités écologiques sur 207 communes du Val d'Oise et de la Seine-et-Marne (aide financière du Conseil Régional, du Conseil Général du Val d'Oise, de la fondation Norauto)
  - Coordination du Réseau Chevêche Île-de-France
- Coordination régionale de l'atlas national des oiseaux nicheurs
- AEV : Inventaire ornithologique, dans le cadre d'un bilan écologique réalisé par l'ONF des forêts de Rougeau et de Cheptainville
- Base de données :
  - réalisation d'une synthèse de données pour un bureau d'études,
  - mise en place de Serena et de faune-Île-de-France.org.
- Participation au Conseil d'Administration de NatureParif, à la Commission Régionale AgroEnvironnementale, au Comité Régional Trame Verte et Bleue.

## Seine-et-Marne

- Eurodisney : Suivi naturaliste (chiroptères, avifaune, reptiles, amphibiens) du parc.
- RTE : Suivi naturaliste (avifaune, rhopalocères, odonates, orthoptères, reptiles) des tranchées forestières de la ligne électrique Creney-Fosses-Barbuise.

- Participation à la Commission Départementale de la Nature, des paysages et des Sites, au Comité de Suivi des Grands Cormorans, au Comité Départemental de la Chasse et de la Faune Sauvage, aux Comités de Pilotage des sites Natura 2000 du Petit Morin, du Bois de Vaires, de la Bassée, des Boucles et de la Marne, de la Rivière du Vannetin, du Bois de Montgé, du Massif de Fontainebleau, et de la Basse Vallée du Loing.

## Val-de-Marne

- Participation au comité de gestion de la RND des Iles de la Marne, au Conseil Départemental de la Chasse et de la Faune Sauvage, à la Commission Départementale de la Nature des Paysages et des Sites, et à la Commission Interdépartementale d'Orientation Agricole.

## Seine-Saint-Denis

- Conseil Général :
  - Participation à l'Observatoire Départemental de la Biodiversité Urbaine (ODBU) et au suivi STOC-ODBU.
  - Suivi ornithologique et participation à l'élaboration du plan de gestion du Parc départemental de la Haute-Ile,
  - Inventaire ornithologique du parc Forestier de la Poudrerie, des parcs de la Fosse Maussoin et de Jean-Moulin-Les Guilands
- Participation à la Commission Interdépartementale d'Orientation de l'Agriculture, au Conseil Départemental de la Chasse et de la Faune Sauvage, au Comité de Pilotage Natura 2000 de Seine-Saint-Denis, et à la Commission Départementale de la Nature des Paysages et des Sites.

## Paris

- SEPOPB : Suivis des chiroptères du Palais des sports de Paris-Bercy.
- EPPGHV : Inventaire ornithologique et préconisations d'aménagements du parc de la Villette.
- OCDE : Inventaire ornithologique et préconisations d'aménagements du parc.
- Participation au Conseil Départemental de la Chasse et de la Faune Sauvage, à la Commission Départementale des Sites, et à la Commission Interdépartementale d'Orientation de l'Agriculture.

## Essonne

- Inventaire des Guépriers d'Europe et des Hirondelles de rivage du département. (aide financière du Conseil Général de l'Essonne).
- Participation au Comité de Suivi des Grands Cormorans, au Comité de pilotage Natura 2000 de la Basse Vallée de la Juine, de l'Essonne, du Marais d'Itteville et de Fontenay le Vicomte, aux Comités consultatif de gestion des RNR de Saulx-les-Chartreux et du Marais d'Itteville, de la RN des Etangs de Saclay, de la RNN des sites géologiques de l'Essonne.

## Yvelines

- ONF : Inventaires naturalistes (avifaune et chiroptères) à Poissy
- SIAAP : Inventaires avifaunistiques sur le site d'Achères.
- Participation aux comités de gestion de la RN de St Quentin en Yvelines, de la RNR du site géologique de Limay, au Conseil Départemental de la Chasse et de la Faune Sauvage, aux Comités Scientifique et de Suivi de Flicourt-Guernes (Sablières de la Seine et Boucle de Moisson), aux Comités de Pilotage Natura 2000 des Boucles de Moisson, Guernes, Rosny, de l'étang de Saint-Quentin en Yvelines, et de la carrière de Guerville, à la Commission Départementale de la Consommation des Espaces Agricoles.

## Val-d'Oise

- Participation au Comité Scientifique du PNR du Vexin Français, au Comité de Suivi Ecologique des Forêts Publiques, au Comité de gestion patrimonial des forêts de l'Isle-Adam et de Carnelle, aux Comités consultatif de gestion des RNR du Marais de Stors, du site géologique de Vigny-Longuesse, et de la RNN des Côteaux de Seine, au Comité de Suivi des Grands Cormorans, aux Comités de pilotage Natura 2000 des Boucles de la Seine et des forêts picardes.

## Hauts-de-Seine

- RNR du Bassin de la Bièvre : suivis reptiles, avifaune, rédaction de différents documents de

communication, gestion courante de la RNR et poursuite de la rédaction du plan de gestion. (aide financière du Conseil régional).

- Participation à la Commission Départementale de la Nature, des Paysages et des Sites, au Conseil Départemental de la Chasse et de la Faune Sauvage, à la Commission Interdépartementale d'Orientation de l'Agriculture.

## Actions en justice

### Grands Cormorans

- Essonne
  - Arrêté 2009-2010 attaqué le 5 juillet 2010. Requête adressée au préfet le 8 juillet. Réception d'un mémoire en défense le 2 septembre 2010, envoi d'un mémoire en réplique le 15 octobre 2010, réception d'un mémoire en réponse le 15 février 2011. Instruction close depuis le 31 juillet 2012. Jugement le 17 juin 2013 : nouvelle victoire avec annulation de l'arrêté au motif de l'absence de recherche de solutions alternatives.
- Seine-et-Marne
  - Arrêté 2009-2010 attaqué le 8 mars 2010. Requête adressée au préfet le 26 avril 2010. Audience le 18 octobre 2012. Rejet de notre demande.
  - Arrêté 2011-2012 attaqué le 13 octobre 2011. Audience le 20 juin 2013. Rejet de notre demande.

### Nuisibles

- Seine-et-Marne :
  - Arrêté 2011-2012. Mémoire en intervention le 21 septembre (le CORIF s'est joint à l'attaque de l'ASPAS du 21 juillet). Réception d'un mémoire en défense de la FDC77 le 3 avril 2012. Jugement le 20 juin 2013. Recours gagné sur l'Étourneau sansonnet et perdu pour les autres espèces.

**Irène Anglade, Pierre Goupil,  
Colette Huot-Daubremont, Jean-Pierre Lair**

---

# Zoom sur l'observatoire des oiseaux communs

L'année 2012 était la neuvième année de prospection dans le cadre de l'OROC, et la onzième année de données STOC-E.P.S. récoltées en Île-de-France. Depuis 2002, 99 observateurs ont participé au réseau de l'OROC, 38 d'entre eux ont fourni des données en 2012. Le nombre d'observateurs, qui prospecte chaque année, est en augmentation en 2012, notamment, grâce à l'arrivée de 19 nouveaux

observateurs. Avec 63 carrés suivis en 2012, le nombre de sites prospectés chaque année est également en progression. Chaque carré est, en moyenne, inventorié pendant trois ans. Depuis 2002, 131 carrés ont été suivis dans le cadre de l'OROC.

En 2012, plus de 20 000 individus, de 132 espèces différentes, ont été identifiés, ce qui porte à plus de 137 000 oiseaux, le nombre d'individus observés



entre 2002 et 2012. Depuis 2002, 167 espèces ont été relevées dans le cadre de l'OROC, soit 89 % des espèces nicheuses franciliennes. Les 23 espèces les plus communes représentent plus de 76 % des effectifs et constituent la base de l'avifaune francilienne.

L'évolution des effectifs de 85 espèces a été étudiée. Parmi elles, 17 sont en progression significative, 41 paraissent stables et 27 sont en régression significative. La majorité des espèces en diminution est en déclin régulier en Île-de-France depuis

plusieurs années. Les forts déclin, relevés au fil des années, du Bouvreuil pivoine, de l'Hirondelle de fenêtre, du Moineau friquet, du Serin cini et de la Tourterelle des bois sont particulièrement préoccupants.

En conséquence de l'évolution des espèces, l'ensemble des indicateurs habitat, et en particulier l'indicateur agricole, est en diminution en Île-de-France, entre 2002 et 2012.

Enfin, l'augmentation du nombre d'observateurs, et en conséquence du nombre de carrés, reste aujourd'hui indispensable pour réduire les zones de sous-prospection franciliennes et obtenir des analyses plus fiables sur le long terme. Pour cela, le CORIF continuera, en 2014, d'organiser des sorties de formation et de diffuser, avec l'aide de Natureparif, les résultats obtenus grâce aux observateurs de l'OROC.

Merci à tous les observateurs qui se sont investis dans l'Observatoire.

**Irène Anglade**

**Photo - J. Coatmeur**

## Zoom sur la RNR du Bassin de la Bièvre

Depuis 2011 le SIAAP et le CORIF rédigent le plan de gestion de la RNR du Bassin de la Bièvre dont ils sont co-gestionnaires. La première année a été consacrée à un solide diagnostic, 2012 et 2013 ont été consacrés à détailler, sur 12 ans, les opérations de gestion nous permettant d'atteindre et de maintenir un bon état de conservation des habitats et des espèces.

Le travail est long et complexe car il faut suivre la méthode de Réserves Naturelles de France (RNF), qui est en cours d'évolution, et c'est la première fois que nous rédigeons un tel plan de gestion. Il y a donc eu beaucoup de réflexions et de réunions afin de trouver les mots justes qui correspondent aussi bien à la réalité de terrain qu'au cadre général des plans de gestion des réserves naturelles. De plus une fois que les gestionnaires, la région et RNF sont d'accord il faut aussi passer sous les fourches caudines du comité scientifique territorial, du comité de gestion et du conseil supérieur régional du patrimoine naturel (CSRPN)...

Pour l'instant, les enjeux de la réserve ainsi que l'arborescence, qui présente les objectifs à long terme (l'état idéal que nous voudrions obtenir), les objectifs du plan (ce que nous voudrions atteindre à l'issue des 12 ans du plan de gestion), et les opérations (les actions à entreprendre pour atteindre nos objectifs) ont été validés par le conseil scientifique et le comité de gestion. Il nous reste à rédiger, en détail, le contenu des opérations, leur programmation, les indicateurs et la méthodologie d'évaluation avant de

les présenter aux deux comités et de faire valider l'ensemble par le CSRPN.

Afin d'être un peu plus clair, voilà déjà nos quatre enjeux qui vont fonder la gestion de la réserve:

- Maintenir le rôle refuge de la RNR pour la faune et la flore en tant que cœur de nature de la trame verte et bleue.
  - Cet enjeu correspond à la raison même d'être de la réserve, à savoir préserver un patrimoine naturel de qualité
- Améliorer les connaissances sur le patrimoine de la RNR
  - Il s'agit là d'acquérir d'autres connaissances naturalistes.
- Valorisation du patrimoine naturel de la RNR
  - Il s'agit de l'ensemble des actions d'éducation à l'environnement et de communications à prévoir sur le site.
- Assurer la gestion et la police de la RNR
  - Ce dernier enjeu correspond à l'ensemble des tâches administratives et de respect de la réglementation sur la réserve.

Chaque enjeu est donc divisé en objectifs à long terme, qui se divisent eux-mêmes en objectifs du plan déclinés eux en opérations de gestion. Ainsi notre premier enjeu comprend quatre objectifs à long terme :

- Développer les capacités d'accueil pour l'avifaune
- Concilier les objectifs de protection des populations contre les inondations et les enjeux avifaunistiques de la RNR



- Assurer le développement des espèces aquatiques et de celles liées aux zones humides
- Restaurer la qualité de la mosaïque des milieux terrestres

Ils vont permettre de conserver et d'améliorer le rôle de réservoir de la biodiversité de la réserve.

Les objectifs du plan correspondant au premier objectif à long terme sont les suivants :

- Restaurer des zones de vasières
- Maintenir les roselières
- Restaurer la saussaie marécageuse
- Accueillir de nouveaux nicheurs
- Préserver des zones de quiétude

Ils répondent ainsi à la typologie des milieux de la réserve aussi bien dans ses aspects historiques, comme la présence de la vasière, qu'actuels, comme l'entretien des roselières. Leur but est tout simplement d'accueillir au mieux possible les oiseaux d'eau.

Il ne reste plus maintenant qu'à décrire les opérations aptes à répondre à nos objectifs. Ainsi pour le premier les opérations seront :

- Étudier la sédimentation dans le bassin (ce qui nous permettra de comprendre le fonctionnement général du site, et d'analyser les raisons de la disparition de la vasière)

Objectifs long terme	Objectifs du plan (sur 12 ans)	Code	Opérations	Priorité
A - Développer les capacités d'accueil pour l'avifaune	Restaurer des zones de vasières	SE1	Étudier la sédimentation dans le bassin	1
		SE2	Effectuer un suivi ornithologique annuel	1
		AD1	Réflexion sur les possibilités de reconstitution d'une vasière	1
		TE1	Reconstitution d'une vasière (suivant résultats des réflexions)	1
	Maintenir les roselières	TU1	Veille et intervention sur les saules si besoin	1
		TE2	Faucarder les roselières	1
		TU2	Restaurer la roselière aval pour favoriser l'accueil de l'avifaune	1
		TE3	Ouvrir des layons dans la roselière aval	1
		SE2	Effectuer un suivi ornithologique annuel	1
	Restaurer la saussaie marécageuse	TU3	Ré-ouvrir le boisement, en maintenant le bois mort	1
		TE4	Entretien du boisement de la saussaie	1
		SE2	Effectuer un suivi ornithologique annuel	1
	Accueillir de nouveaux nicheurs	SE4	Mener une étude sur un aménagement favorable au martin-pêcheur	2
		SE5	Mener une étude sur la mise en place de radeaux flottants pour les sternes	2
		SE2	Effectuer un suivi ornithologique annuel	1
	Préserver des zones de quiétude	SE3	Évaluer le dérangement lors des activités d'animations de la RNR	1
		SE2	Effectuer un suivi ornithologique annuel	1
		AD2	Organiser les activités en fonction de la préservation des zones de quiétude	1
		TU4	Améliorer l'écran végétal (plantes grimpantes sur le grillage ou création d'une haie)	1



- Effectuer un suivi ornithologique annuel (tout simplement pour voir, entre autres, l'évolution des populations de limicoles dont certaines espèces sont inféodées aux vasières)
- Réflexion sur les possibilités de reconstitution d'une vasière (une fois qu'on aura compris pourquoi elle a disparu, nous déciderons de la meilleure manière de la retrouver selon les contraintes afférentes à la gestion du site, en particulier la vocation première du bassin : préserver les villes voisines des crues)
- Reconstitution d'une vasière - suivant les résultats des réflexions - (tout simplement il s'agira de passer à la mise en pratique de nos réflexions précédentes....).

C'est tout cet ensemble qui constitue l'arborescence d'un plan de gestion, qui se présente sous la forme d'un tableau, en voila un extrait pour le premier objectif de l'enjeu 1 :

Chaque opération a un code qui correspond à son type (SE = suivi-étude, AD =administratif, TE =

travaux d'entretien, TU = travaux uniques) et un numéro qui correspond à son arrivée dans l'arborescence. Elle a aussi un code de priorité afin de déterminer son importance, par ordre décroissant, pour sa réalisation...

Après ce petit aperçu de la complexité de la rédaction du plan de gestion, passons à des aspects plus concrets avec les suivis naturalistes sur la réserve en 2013. Nous avons bien sûr poursuivi le suivi ornithologique avec la mise en place d'un nouveau protocole plus allégé et axé sur le suivi d'espèces bio-indicatrices. À noter un passage lors des deux migrations du Chevalier culblanc, et un sauvetage de Cygne tuberculé coincé dans un des chenaux d'arrivée de la Bièvre. Des plaques reptiles ont aussi été posées sur le site mais elles n'ont pas encore permis la moindre observation en dehors des fourmis et des crapauds communs.

N'hésitez donc pas à venir découvrir cette RNR lors des animations proposées dans notre programme d'activités. Par contre si, en vous y promenant seul, vous êtes surpris par des actions concernant l'entretien du site, merci de ne pas intervenir directement mais de nous faire remonter l'information. Certaines interventions peuvent surprendre mais sont généralement nécessaires en fonction notamment des impératifs de gestion hydraulique du site. Nous sommes deux co-gestionnaires, et des interventions directes peuvent compliquer fortement nos relations et notre travail commun...

**Colette Huot-Daubremont**

**Photo - B. Munoz**

## Zoom sur la biodiversité du Palais des Sports de Paris-Bercy

La SEMAEST, qui assure la gestion du Palais Omnisport de Paris-Bercy (POPB), a mis en place un programme de travaux d'aménagements et de rénovation du bâtiment. La société d'exploitation souhaite en profiter pour y intégrer des aménagements favorables à la biodiversité. Elle nous a demandé de l'assister dans sa démarche, en réalisant des inventaires ornithologiques et chiroptérologiques assortis de préconisations de gestion.

Le POPB se situe au sud-est de Paris, dans le 12<sup>e</sup> arrondissement. Bordé par la Seine, il s'intercale entre deux grands espaces verts : le Jardin des Plantes, à l'ouest, et le Bois de Vincennes, à l'est. Il se prolonge, au sud-est, par le Parc de Bercy. Les autres espaces verts situés à proximité (Jardin James-Joyce, Jardin Georges Duhamel), sont de taille plus modeste.

Le comptage de l'avifaune s'est déroulé au moyen de quatre passages, de mai à juin 2012. Un point d'écoute et d'observation de dix minutes a été fixé entre le POPB et le Parc de Bercy, complété par un parcours autour du bâtiment. La détermination des chiroptères s'est effectuée au moyen de l'analyse de leurs ultra-sons, recueillis lors de trois soirées, d'avril à septembre 2013, sur cinq points d'enregistrement de six minutes tout autour du Palais Omnisport.

Douze espèces d'oiseaux, dont sept nicheuses, ont été ainsi observées : l'Accenteur mouchet, la Bergeronnette grise, le Canard colvert, la Corneille noire, l'Étourneau sansonnet, le Merle noir, la Mésange charbonnière, le Moineau domestique, la Pie bavarde, le Pigeon biset, le Pigeon ramier et le Rougequeue noir. Ces espèces ont été notées dans quatre habitats différents : le bâtiment lui-même, les



arbres et arbustes situés au pied du bâtiment, les gazons et le bassin.

Une seule de ces espèces peut être regardée comme patrimoniale, le Moineau domestique, considérée comme en déclin en Europe.

Cet inventaire a totalisé quarante-deux contacts avec des chauves-souris, pour une seule espèce rencontrée : la Pipistrelle commune, patrimoniale et protégée. Elle a été notée entre le POPB et le Parc de Bercy. La majorité des individus contactés n'émettant que des cris de localisation ils peuvent être considérés comme étant de passage autour du Palais Omnisport. Des séances de capture et quelques cris sociaux ont aussi été constatés, en juin et septembre. De ces premières données, on déduira que ce que le POPB abrite peut être inclus dans le territoire ou le secteur de chasse de certains individus. La variation du nombre de contacts, et l'examen du nombre d'individus contactés conduisent à penser qu'il n'existe pas de colonie dans la zone d'étude. Cette dernière n'est pas davantage utilisée comme site de rassemblement nuptial à l'automne.

Le POPB est situé dans une zone urbaine dense et minérale, et il doit respecter certaines contraintes techniques ou esthétiques. Ces éléments constituent des limites aux interventions en faveur de la biodiversité. Néanmoins, il bénéficie d'atouts, tels que la proximité avec le Parc de Bercy.

Ainsi, trois niveaux d'action peuvent être proposés concernant la strate herbacée : la réalisation de couverts fleuris autour du POPB ainsi que leur extension sur les

talus bas du bâtiment, et la pose d'orpins sur les toits-terrasses. Des buissons peuvent aussi être disposés dans des bacs, autour du Palais Omnisports. Il est aussi souhaitable de fixer des nichoirs pour les oiseaux (Moineau domestique, Rougequeue noir et Martinet noir) sur la structure du POPB.

Ils pourront être complétés par une gestion adaptée des strates arbustives et herbacées, incluant la fauche tardive des couverts fleuris et un entretien des zones herbacées sans produit chimique.

Il est possible d'accroître l'intérêt du POPB pour les chiroptères en posant des gîtes artificiels, tant pour la période estivale, que pour l'hibernation. Ces gîtes pourront être installés sur la face sud-est du bâtiment, sur la tourelle en béton située entre les armatures métalliques. La gestion adaptée, sans produit chimique, des strates arbustives et herbacées, telle que proposée, devrait aussi garantir aux chauves-souris une ressource alimentaire suffisante.

L'évaluation de mesures favorables à l'avifaune pourra se faire en reconduisant le protocole déjà utilisé. L'impact de la pose des gîtes artificiels sur la population de chauves-souris sera mesuré au moyen de la mise en place d'un suivi annuel réalisé avec le même protocole que l'inventaire initial. On pourrait y ajouter le contrôle de leur occupation au travers de la présence de guano sur des planchettes de protection posées sous les gîtes, ainsi qu'en comptant les individus qui sortent de ces gîtes, le soir, pour chasser.

**Texte et photo - Jean-Pierre Lair**



## Zoom sur RTE



En mai 2012, RTE (Réseau de Transport Électrique), gestionnaire du réseau public de transport d'électricité, a proposé au CORIF de réaliser des inventaires faunistiques dans le cadre de l'étude des tranchées forestières sur la ligne électrique à 225 000 volts Creney-les-Fossés – Barbuise. Ces inventaires ont été répartis entre l'année 2012 et l'année 2013. Ceux-ci portaient sur six groupes taxonomiques : les oiseaux, les reptiles, les amphibiens, les lépidoptères, les odonates et les orthoptères. Cette étude a permis de repérer les secteurs et les espèces sensibles qui seront susceptibles d'être impactés par les travaux et d'en définir ainsi les mesures d'évitements possibles.

L'ouvrage électrique étudié fera l'objet de différents travaux de maintenance et de sécurisation mécanique s'étalant sur les années 2013 à 2016 (voire 2017 pour des travaux de peinture). C'est pour anticiper les impacts sur l'environnement, que RTE a voulu faire un bilan environnemental sur la ligne et en particulier sur les tranchées forestières et les secteurs en ZNIEFF (Zone naturelle d'intérêt écologique floristique et faunistique).

Pour ce faire le CORIF a été missionné sur les secteurs compris entre Chailly-en-Brie et Saint-Hilliers. Après un repérage réalisé à partir de cartographies et de photos aériennes, il en est ressorti quatre zones suivantes à prospecter sur les communes de Beauthiel, d'Amillis, de Bannost-Villegagnon et de Saint-Hilliers.

En ce qui concerne les oiseaux, les prospections sont centrées sur la période de reproduction (mars à juillet). Ainsi, trois prospections de deux jours chacune ont été conduites (le 16-17 avril, le 14-15 mai et le 13-14 juin).

Le recueil des informations s'est effectué au moyen de la méthode des Indices ponctuels d'abondance. Ainsi, onze stations d'écoute et d'observation ont été préalablement localisées sur carte. Les observations réalisées entre les stations sont également retenues, principalement lorsqu'elles concernent des espèces patrimoniales ou d'intérêt local.

Pour l'étude des amphibiens, quatre prospections, en début de soirée, ont été effectuées (le 19 février, le 7 mars, le 11 juin et le 12 juin). Elles ont eu lieu lors de la période de reproduction des amphibiens, qui est

variable selon les espèces, et comprise entre janvier et juillet. Tous les sites potentiels de reproduction ont été suivis. Les animaux contactés en dehors de ces sites ont également été notés. L'identification se fait à vue, avec souvent une capture des individus à l'aide d'un filet troubleau, mais elle peut aussi se faire au chant.

Afin d'inventorier les reptiles, il est conseillé de diversifier les méthodes d'échantillonnage, car l'efficacité varie en fonction des espèces. Dans un premier temps, un parcours traversant les milieux les plus favorables a été réalisé pour assurer des observations visuelles de jour ainsi que pour rechercher des indices de présence des espèces. Trois journées de prospections ont été réalisées (le 25 juin, le 4 septembre et le 6 septembre) lorsque les conditions étaient favorables (temps ensoleillé, températures douces à fraîches). Les reptiles sont des organismes ectothermes. Ce trait de leur biologie les incite à se réfugier à l'abri ou sur les zones attractives que représentent les plaques d'inventaires. Douze plaques reptiles en caoutchouc noir et mesurant 100 x 50 cm ont été réparties sur les cinq différents secteurs.

Pour l'étude des trois taxons d'insectes concernés ici, les méthodes de capture à l'aide d'un filet à papillons ont été privilégiées pour leur relative facilité d'application (filet de 30 cm de diamètre, manche de 130 cm, avec une poche longue en tissu léger et solide). Ces captures se sont déroulées selon un parcours systématique traversant toutes les grandes formations végétales. Il s'agit d'un linéaire de plusieurs dizaines de mètres où l'observateur note tous les individus contactés. Un transect fut réalisé pour chacun des cinq secteurs. À la différence des deux autres taxons, l'étude des orthoptères, en plus des captures, s'est aussi déroulé par écoute des stridulations. Trois journées de prospections ont eu lieu, le 25 juin, le 4 septembre et le 6 septembre. S'ajoutent à ces observations protocolaires celles réalisées « fortuitement » à l'occasion d'inventaires destinés aux autres taxons, notamment au printemps et en été.

La richesse avifaunistique enregistrée sur notre zone d'étude s'élève à 61 espèces. Cinquante-quatre espèces présentent des indices de reproduction. Vingt-deux espèces nicheuses possèdent différents caractères de patrimonialité. Les principales sont la Bondrée apivore, le Busard cendré, le Busard Saint-Martin et le Martin-pêcheur d'Europe. L'ensemble de ces cinq secteurs se révèle comme un site d'intérêt ornithologique non négligeable, localement important.

La richesse en amphibiens est de deux espèces : la Salamandre tachetée et la Grenouille agile. Concernant la Salamandre tachetée, une vingtaine de larves fréquentaient plusieurs points d'eau de petites tailles soit une population d'adultes potentiellement intéressante.

Une espèce de reptile patrimoniale fut observée sous les plaques reptiles lors des inventaires, il s'agit de l'Orvet fragile.

Concernant les rhopalocères, 16 espèces ont été détectées, mais aucune espèce patrimoniale n'a été observée dans le cadre de cette étude. C'est le même cas de figure pour les odonates (seulement cinq espèces observées).

La richesse orthoptérique s'élève, quant à elle, à neuf espèces, soit un total plutôt moyen dans un contexte météorologique printanier défavorable, frais et humide. Les trois principales espèces sont le Criquet marginé, le Criquet verte-échine et le Decticelle bariolé.

Les résultats obtenus conduisent à plusieurs observations. La diversité spécifique globale est très intéressante, en comparaison avec d'autres sites suivis par le CORIF. Ce constat s'explique notamment par les caractéristiques actuelles de la zone. Plusieurs grands types de milieux sont associés : boisements, lisières en bon état, zones arbustives, prairies, friches... Le manque d'amphibiens et d'odonates pouvant s'expliquer par la quasi-absence de zones humides.

Les résultats des inventaires nous ont amenés à formuler plusieurs préconisations de gestion et de minimisation des dérangements pour la faune.

D'une manière générale, les coupes forestières situées sous les lignes sont des milieux très intéressants. Les espèces d'oiseaux de ces milieux ne doivent pas être dérangées pendant la période de nidification (mai-septembre). Concernant certains secteurs, riches en amphibiens et reptiles, c'est la période comprise entre janvier et juillet qu'il faut éviter. En dehors de cette période, il est préconisé d'effectuer une coupe annuelle. La période la moins défavorable pour la faune reste le mois de novembre, le principal étant d'éviter la période comprise entre mars et septembre. Si toutefois des coupes, d'éclaircie ou de régénération, s'avèrent nécessaires, elles peuvent participer à la diversification de « l'offre » en habitats de nidification pour les oiseaux, de manière différente selon leurs tailles, leurs fréquences et leurs natures. Nous ne mentionnerons pas la coupe rase, assez largement décriée par ailleurs, en ce sens où les oiseaux forestiers ne trouvent plus d'habitats favorables, surtout si les dites coupes s'avèrent importantes en surface. Nous préconisons donc de réaliser les coupes de manière progressive, sur des surfaces très limitées.

Si lors d'une de ces coupes, des arbres morts sur pied ou des arbres à cavités sont détectés, ils doivent être préservés car ces arbres s'avèrent déterminants dans l'offre en cavités pour l'avifaune nicheuse ou d'autres taxons comme les insectes. Il s'agit de différents types de cavités naturelles issus de zones de pourrissement ou de zones de fractures ; ou d'anciennes loges creusées par les pics, parfois dans du bois « sain ». La densité en gros arbres est déterminante pour la faune. Ces gros arbres offrent en effet une diversité de cavités (diamètre, forme, profondeur etc.) à même de bénéficier à un plus large

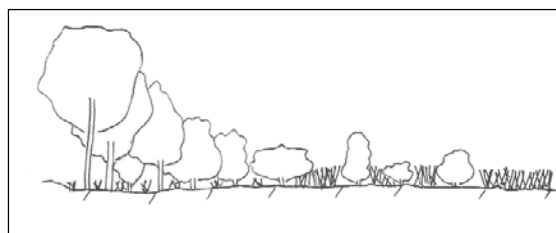
éventail d'oiseaux, du Grimpereau des jardins au Pic noir, en passant par la Sittelle torchepot.

La quantité de bois morts au sol est aussi un facteur favorable à la diversité de nombreux groupes (oiseaux, insectes, amphibiens etc.) ; il est donc nécessaire de le conserver, notamment en faveur d'une espèce patrimoniale présente sur le site, la Salamandre tachetée.

De nombreuses préconisations en ce qui concerne l'entretien des friches et prairies ont été développées pour un secteur particulier. L'utilisation de pesticides est bien entendu à éviter, notamment pour les amphibiens et les reptiles qui sont très sensibles à ces produits.

De nombreuses lisières sont présentes sur le site. Ces milieux abritent une biodiversité élevée. Il serait intéressant sur certaines zones de contacts entre les boisements et les milieux ouverts de laisser se développer des transitions souples entre les deux types de milieux, sous la forme « d'ourlets buissonnants/arbusitifs ». Le principe est de passer progressivement de la strate arborée à la prairie, en passant par les strates arbustives et buissonnantes. La

forme générale pourrait se rapprocher globalement du schéma suivant :



Des préconisations de gestions plus ciblées ont été faites sur certains ouvrages, en tenant compte aussi des impératifs de RTE. Ainsi les travaux relevant purement du maintien en condition opérationnelle et de sécurisation mécanique de la ligne électrique ne pourront s'opérer que sur la seule période de juin à septembre 2015. Cette période correspond, en effet, à un impératif de consignation de l'ouvrage électrique (seule possibilité calendaire de mise hors tension). Il sera alors nécessaire de respecter certaines préconisations portant sur les travaux les plus lourds, et ce, notamment, exposés dans le tableau ci-dessous.

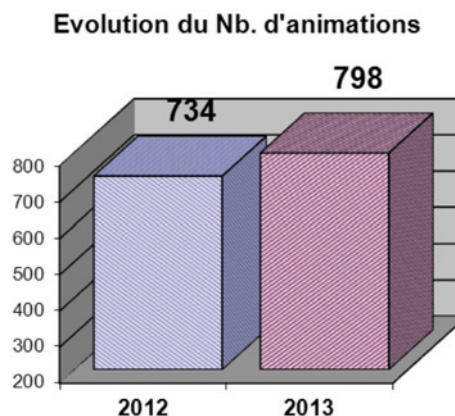
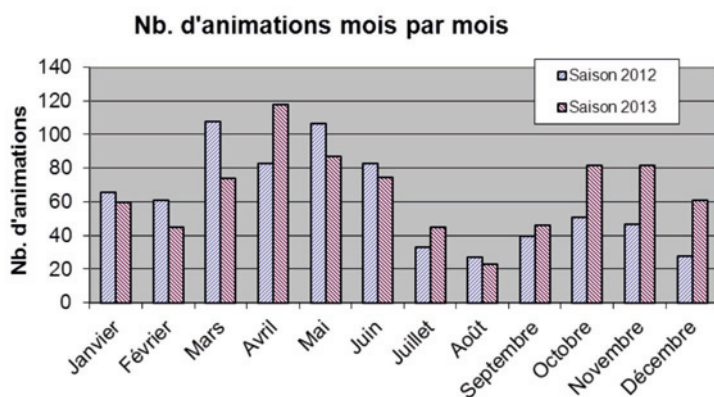
Tableau : préconisation portant sur les travaux les plus importants à réaliser

Type de travaux	Préconisations éventuelles
Renforcement mécanique des pylônes (pose de kits)	<p><i>Préconisations visant les impacts indirects :</i></p> <ul style="list-style-type: none"> <li>- Reculer le début des travaux fin juillet quand cela est possible ;</li> <li>- Adapter le calendrier des travaux pour débiter les travaux les plus lourds au plus tard ;</li> <li>- Limiter la superficie et les accès aux chantiers aux abords immédiats des pylônes (limiter l'impact au sol) et délimiter physiquement la zone de chantier ;</li> <li>- Interdire l'accès et le passage sur les mares situées dans les zones de travaux et sur les voies d'accès ;</li> <li>- Maintenir des zones herbacées hautes et buissonnantes de chaque côté de la ligne à haute tension, afin de créer des refuges pour la faune.</li> </ul> <p><i>Préconisations visant les impacts directs :</i></p> <ul style="list-style-type: none"> <li>- En cas de présence de nid sur un pylône devant subir des travaux : déplacement du nid sur un pylône proche hors chantier</li> </ul>
Renforcement des fondations par pieux	
Renforcement des fondations par dalles	
Remplacement de pylônes	

Pierre Goupil

## Une structuration régionale de l'EEDD encore fragile mais bénéfique, malgré un contexte difficile

Volume d'activités (réel de janvier à octobre / prévisionnel sur novembre et décembre)



	Année 2012	Année 2013	Évolution	%
Nombre d'interventions :	734	798	+ 64	+ 8,7
Participation (Euros) :	187 200	203 630	+ 16 430	+ 8,8
Nb. de participants :	19 360	18 869	- 491	- 2,5
Public enfants :	12 758	12 632	- 126	
Public adulte :	6 602	6 237	- 365	

On sait qu'il existe des espaces plus dynamiques en matière d'Éducation à l'Environnement et au Développement Durable (EEDD) que d'autres, notamment les aires urbaines ou périurbaines densément peuplées où les enjeux et les moyens se concentrent. L'Île-de-France représente l'archétype de cette constatation.

Les initiatives et expériences locales en faveur d'une éducation à l'environnement y sont plus nombreuses, mais elles y sont aussi diffuses. Les interactions entre les différents acteurs (associations, entreprises, collectivités, institutions, État en région), le territoire et les publics se multiplient, mais restent encore mal cernées. Les associations, quand elles sont soutenues par les collectivités territoriales (communes, intercommunalités, départements) y développent des actions parfois structurées, parfois plus éparpillées.

La multiplication et le caractère diffus des actions entreprises et des acteurs mobilisés rendent difficile la visibilité de ce qui est fait. Aussi, depuis plusieurs années, ces différents acteurs cherchent à dialoguer pour structurer et développer l'EEDD en Île-de-France.

Avec le Collectif pour l'Éducation à l'Environnement Francilien (CEEF), s'est constitué

un espace régional de concertation dont les acteurs – forts de leur diversité, de leurs expériences et de leurs expertises - participent à animer le débat et à mettre l'EEDD sur le devant de la scène.

Certaines collectivités (communes, intercommunalités, départements) développent des politiques dédiées. Ainsi la région a inscrit ses orientations, plans d'action et dispositifs d'aides dans une « Stratégie pour la biodiversité » et dans sa « Délibération pour l'EEDD ».

Avec l'Agence régionale pour la biodiversité (Natureparif), se dessine une structure de « gouvernance » pour que les acteurs de la protection et de l'éducation à la biodiversité puissent aller vers l'action.

Notre association a toute sa place dans ses instances pour promouvoir l'éducation à la nature et à la biodiversité. Le Corif est membre fondateur du CEEF et de Natureparif dont nous siégeons respectivement au comité de pilotage et au conseil d'administration. Ainsi, nous avons par exemple été consultés et fait entendre notre voix pour évaluer et redéfinir les dispositifs régionaux.

Enfin, FNE remet en place un réseau « Éducation et Sensibilisation à l'Environnement et à la Nature »



(ESEN) pour lequel le Corif a récemment été sollicité pour de venir correspondant régional.

Le Corif est engagé pour cette éducation. Notre association participe activement à sa structuration et à son développement en Île-de-France. Aujourd'hui,

grâce à cette dynamique nous pouvons consolider notre équipe d'animateurs nature pour continuer à sensibiliser, éduquer et former le plus grand nombre de franciliens à l'étude et la protection de la nature.

<b>Programmes d'animations tous publics</b>	
<p>Une grande partie de ces programmes est réalisée en WE, mais des activités peuvent aussi être organisées en semaine (en fin de journées ou pendant les périodes de vacances par exemple). Des activités ont été programmées sur 42 WE de l'année.</p> <p>Aurélié Proust (AP) et Lucille Bourgeois (LB) ont en charge la planification des activités en WE avec les partenaires. Les bases de celle-ci sont généralement posées en septembre/octobre de l'année précédente. Jean-François Magne (JFM) négocie les modalités administratives et financières avec Lucille. LB coordonne la mise en œuvre des programmes en WE avec l'équipe et suit les appels de fonds avec JFM. Chaque WE, un animateur est chargé de la préparation, de la réalisation et de l'évaluation des animations.</p> <p>Sauf pour les traditionnels WE de la « Nuit de la Chouette » (23 et 24 mars), de la « Fête de la Nature » (25 et 26 mai) et des « 24h de la biodiversité » (8 et 9 juin), l'équipe s'est tenue à son objectif d'un WE travaillé sur quatre par salarié.</p> <p>Il faut aussi relever une programmation particulière le samedi 20 avril pour 80 agents du CG95 en forêt de l'Hautil qui a mobilisé trois animateurs et deux adhérents.</p> <p>Les partenaires restent demandeurs pour ces activités en WE. Le soutien des adhérents sur cette programmation est essentiel. Qu'ils soient tous remerciés.</p> <p>La journée des animateurs ou la « Formation Ornitho » Natureparif/Corif peuvent permettre de relayer nos demandes auprès des adhérents.</p> <p>Plusieurs adhérents ont aidé l'équipe sur ces animations en WE notamment sur des postes d'observation et les WE de la « Nuit de la Chouette », de la « Fête de la nature » et des « 24h de la biodiversité ».</p>	
Calendriers des activités des parcs et forêts de Seine-St-Denis (CG93)	<ul style="list-style-type: none"> <li>- Parc départemental du Sausset : 7 sorties</li> <li>- Parc départemental G. Valbon : 6 sorties</li> <li>- Parc Jean Moulin - les Guilands : 4 sorties</li> <li>- Parc de la Haute-Ile : 5 sorties</li> <li>- Parc de l'Ile-St-Denis : 3 sorties</li> <li>- Parc de la Bergère : 3 sorties</li> </ul>
Programme d'activités du Parc forestier de la Poudrerie (93)	<p>Un programme de sorties mensuelles sans réservation et de conférences est proposé sur le Parc forestier de la Poudrerie :</p> <ul style="list-style-type: none"> <li>- 11 sorties/an (tous les 1<sup>er</sup> samedi du mois)</li> <li>- 6 conférences thématiques au pavillon Maurouard</li> <li>- 3 sorties nocturnes (Chauves-souris ; Amphibiens ; Chouette hulotte)</li> <li>- Exposition « La nuit est leur domaine » 1 mois en mars 2013</li> <li>- Exposition « Au cœur du vivant » 1 mois en septembre 2013</li> </ul>
L'appel de la Nature (programme CG95)	9 sorties en 2013 sur les parcs et ENS du département
Programme de la Communauté d'agglomération des Hauts-de-Bièvre (92)	<ul style="list-style-type: none"> <li>- Parc de Sceaux : 4 sorties</li> <li>- Coulée verte des Godets : 3 sorties</li> </ul>
Programme de la RNR du bassin de la Bièvre	- 17 Portes ouvertes en WE
Programme AEV	<ul style="list-style-type: none"> <li>- 8 sorties sur les RNR</li> <li>- 2 sorties sur les domaines régionaux</li> </ul>

Demands ponctuelles / nouveaux partenariats...	<ul style="list-style-type: none"> <li>- Office de tourisme de Rueil : circuit sur le Parc Naturel Urbain entre la forêt de Rueil et la Seine</li> <li>- Quincy-sous-Sénart (sorties dans le parc de la ville)</li> <li>- Maison de l'environnement d'Aulnay-sous-Bois : plusieurs sorties organisées en partenariats (Amphibiens, Rapaces nocturnes, ateliers nature, ...)</li> <li>- Mairie de Vincennes (semaine du DD)</li> <li>- (...)</li> </ul>
<b>Animations hors temps scolaire</b>	
<p>Activités réalisées les mercredis pour les centres de loisirs, ou dans les temps périscolaires (11h30 à 13h30) pour les établissements scolaires, ou pendant les vacances scolaires.</p>	
Aménagement des rythmes éducatifs	Le Corif a créé et proposé à la ville de Paris quatre ateliers de découverte de la biodiversité qui ont été retenus et qui sont réalisés par les animateurs depuis la rentrée scolaire 2013 dans quatre écoles de la ville.
Dispositif Ville Vie Vacances	Développement du dispositif VVV sur la Poudrerie cet été. 14 journées d'animations réparties sur Juillet et Août autour d'un parcours nature.
Programme de la RNR du bassin de la Bièvre	- 15 activités thématiques en semaines (CLV, associations de quartier, centres sociaux, public handicapé, scolaires)
Les Fermes de Gally (Saint-Cyr-l'École)	Programme de six ateliers nature et sorties
Club nature	Le programme qui propose à des jeunes et à leur équipe un apport méthodologique et un accompagnement pédagogique pour créer puis animer un club nature a été reconduit cette année sur le Collège Jean Zay (Morsang-sur-Orge)
<b>Principaux projets scolaires</b>	
<p>C'est le secteur d'activité le plus important (généralement au moins 70% du volume d'activités en 2013).  Malgré le lissage des activités sur l'année, l'accroissement d'activités scolaires entre mars et fin juin est très important. L'embauche cette année de Séverine Thomas en CDD sur la période de mars à fin juin nous a permis de faire face à cet accroissement temporaire d'activités.  De la même manière, l'embauche de Marine Cornet en octobre comme animatrice et chargée d'études botaniques nous permet de répondre à l'actuel développement des activités éducatives.</p>	
« Le voyage de la biodiversité »	<ul style="list-style-type: none"> <li>- Europ'essonne a souhaité que les élèves des cinq nouvelles villes de l'intercommunalité puissent bénéficier du programme montant à 41 le nombre de classes qui ont participé au programme en 2013 (= 164 animations) ;</li> <li>- 30 classes supplémentaires partout en région en 2013 (= 120 animations).</li> </ul>
Écouter pour voir les Oiseaux	Six classes de collèges (= 30 animations) en Seine-Saint-Denis et en Essonne. Édition de 2 CD (91 + 93) à 1000 ex.
Les petits éco-citoyens du parc PNR Oise-Pays de France	- Réalisation de programmes scolaires sur le PNR suivant plusieurs thématiques : zones humides ; la forêt ; la biodiversité ; la biodiversité au jardin (40 animations)

PNR du Vexin français	- 20 animations sur l'eau et la biodiversité ont été réalisées auprès des classes du parc.
Maison de l'environnement de Paris-CDG et Aéroports De Paris	Accueil de 15 classes sur le parc forestier de la Poudrerie. Partenariat intéressant et à développer... après une visite de la Maison de l'environnement, ADP met à disposition les cars aux classes pour visiter le parc.
Les rapaces nocturnes d'Île-de-France Ville de Puteaux (Naturoscop)	Interventions dans 10 établissements de la ville.
RNR du bassin de la Bièvre	Contacts pour la mise en œuvre d'un programme de « classes d'eau ».
Pause cartable (mairie de Palaiseau)	Fin du projet d'accompagnement de huit enfants en difficultés scolaires.
Lycée éco-responsable	Accompagnement de deux lycées (Lycée Paul Éluard à Saint-Denis et Lycée Louise Michel à Bobigny) dans leurs démarches de labellisation « éco-lycée ».
Oiseau, qui es-tu ?	Programme de cinq activités pour des classes de CP sur le parc Jean Moulin – Les Guilands
Demandes ponctuelles / nouveaux partenariats ...	<ul style="list-style-type: none"> <li>- « Mes oiseaux, j'y tiens » : petit projet de quartier avec la ville de Clichy (qui a eu pour finalité inattendue une sortie sur les jardins de Matignon !);</li> <li>- Le Corif propose trois programmes (La nature au bout des doigts ; Le voyage de la biodiversité ; Découverte des rapaces nocturnes) pour le PNR de la Haute Vallée de Chevreuse ;</li> <li>- Accompagnement du CERF dans un projet scolaire sur le chant des oiseaux ;</li> <li>- Une dizaine d'établissements scolaires ont directement pris contacts pour bénéficier d'activités ;</li> <li>- Étude du régime alimentaire des rapaces nocturnes : valeur sûre de notre catalogue d'animation pour les collèges... besoin de 1 600 à 2 000 pelotes/an</li> <li>- (...)</li> </ul>
<b>Évènements / Stands</b>	
<p>Nous sommes très sollicités pour organiser et tenir des stands Principales difficultés pour répondre à la demande : mobiliser un nombre suffisant d'adhérents et coordonner l'organisation de ces événements.</p> <p>Le soutien des adhérents sur ces stands est essentiel. Qu'ils soient tous remerciés.</p>	
7 <sup>e</sup> Fête de la Nature	<ul style="list-style-type: none"> <li>- Le stand « Village de la Nature » du Muséum a accueilli plus de 400 visiteurs en WE, 130 scolaires et 18 adhérents se sont relayés.</li> <li>- Cinq animations ont été proposées en région</li> <li>- Paul a tenu et animé un stand sur le PNR du Vexin français</li> </ul>
10 <sup>e</sup> Nuit de la Chouette	Six activités nocturnes fin mars sur les domaines de Saint-Eutrope (91), Sceaux (92) et le parc forestier de la Poudrerie (93).
Fête des Petits éco-citoyens du PNR Oise-Pays de France	13 et 14 juin : stand Corif et animations pour les élèves du programme « Les petits éco citoyens du parc »

Fête du PNR du Vexin français	Stand animé le 20 juin
24 H de la Biodiversité	WE des 8 et 9 juin...Cinq activités en Seine-Saint-Denis et sur Paris et un stand sur le parc du Sausset.
Exposition photos	Les photos des lauréats 2013 du concours photo du Corif ont été exposées en extérieur sur le parc forestier de la Poudrerie en juillet et Aout.
Forum EEDD du CG91	Stand pour les enseignants tenu par AP le 27 mars.
<b>Location et création d'expos</b>	
Au cœur du vivant, la biodiversité le long des corridors écologiques	- Exposition sur le mois de septembre au Pavillon Maurouard avec animations scolaires.
La nuit est leur domaine, Les rapaces nocturnes d'Île-de-France	- Exposition sur le mois de mars au Pavillon Maurouard avec animations scolaires. - Mise à disposition de l'exposition du 3 avril au 10 juin pour la Maison de l'environnement de Morsang-sur-Orge avec animations scolaires. - Mise à disposition de l'exposition en septembre à la médiathèque de Soisy-sur-Seine.
<b>Actions de formation</b>	
Initiation à l'ornithologie (Corif / Graine)	Trois jours de formation professionnelle du 28 au 30 octobre sur le pavillon Maurouard.
Oiseaux et pédagogie (Corif / Graine)	Deux jours de formation professionnelle les 14 et 15 octobre sur le pavillon Maurouard.
Formation Ornitho (Corif / Natureparif)	Lors du premier trimestre 2013, la première Formation Ornitho (trois sessions de 15 jours) organisée en Île-de-France s'est avérée être un succès
<b>Autres</b>	
Conseil général du Val-d'Oise	Programmation de quatre activités pour 80 agents du département
Observatoire Départemental de la Biodiversité Urbaine (CG 93)	Une journée de formation au protocole STOC eps pour les animateurs des 24h de la Biodiversité
Direction Interrégionale des Services Pénitentiaires de Paris	Intervention pour la Fête de la Nature auprès de détenus de Villepinte
Foyer Myosotis	- Foyer Myosotis : programme mensuel de sortie pour un public en situation de handicap mental lourd sur la Poudrerie

## Tous les mardis, Aurélie, Paul et Lucille sont à Paris.

*Mardi, 15h, la cloche sonne, les élèves sortent de la classe et je retrouve mon petit groupe de CM2 dans le cadre de l'ARE\*. C'est déjà la quatrième séance, et ils sont plus enthousiastes que jamais de partir à la découverte du monde des oiseaux. Aujourd'hui au programme : Comment utiliser une paire de jumelles, observation dans la cour de l'école et dessin d'observation.*

### Déroulement de l'activité

La cour est assez bruyante, mais un pigeon ramier et son jeune se laissent apercevoir, ainsi qu'une jolie mésange charbonnière. Les enfants passent à la description de cette dernière, à tour de rôle, chacun présente un critère d'identification de l'espèce : « la calotte est noire, le ventre jaune, les ailes bleues et vertes, la joue est blanche... ».

Le vocabulaire et la méthode de description ont été très vite assimilés lors des premières séances. Pour bien mémoriser l'espèce, c'est le moment du dessin d'observation. Pas facile de se rappeler tous les détails et la forme de l'oiseau... les élèves, très appliqués, prennent le temps de cocher les cases de la fiche d'observation qui les aidera ensuite à dessiner.

Mais il est déjà 16h20 et l'heure de se ranger pour préparer la sortie de l'école... À la semaine prochaine !

Un petit récit succinct, d'une séance du projet que j'anime dans l'école Littré dans le cadre de l'ARE. Aurélie et Paul, eux, sont dans deux autres écoles pour un projet autour de la biodiversité.



### Mais qu'est-ce que l'ARE\* ?

C'est l'Accompagnement des Rythmes Éducatifs, la nouvelle réforme des rythmes scolaires de l'Éducation Nationale.

La Mairie de Paris a décidé d'appliquer dès cette rentrée scolaire ce nouveau rythme et le Corif a soutenu cette initiative en répondant à un appel à projets.

Deux fois par semaine, les mardis et vendredis, les élèves finissent plus tôt l'école, et ont la possibilité de participer à des activités : théâtre, danse, chorale, tennis de table, découverte des oiseaux et de la biodiversité avec les animateurs du Corif.

De nouveaux projets et un défi pour les animateurs : un nouveau cadre, un temps court (1h15) hebdomadaire... Un projet qui nous a donc demandé de la souplesse et de l'adaptation mais qui se passe très bien dans les trois écoles que nous suivons.

**Lucille Bourgeois, animatrice nature**

### Prospecter le cimetière du Père-Lachaise

Patrick Suïro propose une « billebaude » en semaine au cimetière du Père-Lachaise en vue de compléter « une liste, un aperçu de la flore et de la faune sauvages ».

Départ côté Gambetta, porte d'entrée du cimetière, avenue du Père-Lachaise.

Contact : Patrick Suïro, 01 43 49 19 55.



## Le CORIF, les pieds dans l'eau !

*L'équipe animation suit des projets autour de mares partout dans la région ! Au collège Jean Zay, à Morsang-sur-Orge (91), et avec l'association la Petite Tortue, les élèves ont mis du cœur à l'ouvrage dans le cadre d'un club nature. Une classe de SEGPA a pris le relais pour terminer le travail et mettre en terre un bac étanche. Ce travail bien avancé devrait se terminer rapidement, après maintes péripéties : tout d'abord programmé dans le parc voisin, puis repensé près du « bassin » de protection des crues du collège, il a fallu le déplacer une troisième fois dans le « jardin » du collège suite à la rencontre fortuite des pelles avec une canalisation...*



Un autre club nature mais cette fois en Seine-Saint-Denis, celui du collège Honoré de Balzac à Neuilly-sur-Marne se lance cette année dans l'aventure. Il s'agit d'un projet « Voyage de la Biodiversité » estampillé CORIF, financé par la région Île-de-France et le département. Les élèves vont engager une réflexion qui débouchera sur l'aménagement d'un « espace nature » dans l'établissement. L'objectif : favoriser l'ensemble de la biodiversité, en commençant par aménager les abords de la mare de l'établissement.

À Bobigny aussi (93), l'équipe pédagogique du lycée Louise Michel a décidé de réaliser un petit milieu humide – une fois encore avec le soutien de la région, mais par un autre programme : les « Lycées éco-responsables ». Il est aussi prévu d'aménager une haie sauvage, des espaces de prairies, et surtout de réaliser un suivi de la biodiversité. Plusieurs autres partenaires soutiennent

le lycée, comme l'écocentre de Villarceaux et le MNHN.

Enfin à Guernes (78), la mare pédagogique déjà existante voit ses berges complètement effondrées. La bâche qui assure son étanchéité est mise à nue sur l'ensemble de son pourtour, ce qui la rend particulièrement fragile. Dans le cadre du projet pédagogique du PNR du Vexin Français, deux classes avaient pu constater les dégâts l'année dernière. Du coup, avec l'aide du PNR et de la mairie, les élèves engageront cette année un diagnostic de l'existant pour proposer et planifier les travaux nécessaires à sa restauration.

Au total, le CORIF soutient 4 structures éducatives qui bénéficieront dans les années à venir d'aménagements fonctionnels pour découvrir la biodiversité des zones humides et leur importance !

**Paul Lagrave, animateur nature**

## Notre projet biodiversité s'agrandit

Ce beau projet « Voyage de la biodiversité le long des corridors écologiques », amène progressivement les enfants à comprendre le fonctionnement de la biodiversité et sa nécessité à se déplacer. Les jeunes vont imaginer des aménagements possibles, fantaisistes, futuristes afin que les espaces de vie soient reliés les uns aux autres.

Ce projet de quatre séances, créé pour la communauté de communes EuropEssonne, date de 2010. Rapidement nous sommes passés d'une demande de 31 classes à 41. Nous avons étendu le projet à la région en faisant chaque année depuis 2011, 30 classes.

Depuis 2013, EuropEssonne s'est agrandie de cinq nouvelles communes avec Linas, Marcoussis, Montlhéry, Nozay et Villejust, ce qui l'amène à 14

villes. Pour ceux qui ne connaissent pas ces villes autour de la Nationale 20, ces communes sont plus ou moins grandes, séparées entre elles de bois et de champs, mais l'urbanisation y est très importante, et grappille sur des terrains en friches, ou des champs...

Notre convention avec EuropEssonne se termine à la fin de l'année 2014. Que se passera-t-il après ? Renouvellerons-nous le projet ? Il serait effectivement dommage d'arrêter cette initiative dans des villes qui connaissent une évolution rapide du paysage. Ainsi les jeunes sensibilisés prennent conscience, et transmettent à leur entourage l'importance et la nécessité d'aménager des corridors écologiques pour la biodiversité.

**Aurélié Proust**

## Les activités Nature en week-end

L'équipe des animateurs du Corif propose sur tout le territoire francilien des activités de découverte des oiseaux. Ces activités se déroulent les samedis et dimanches et sont à destination du grand public (familles, adultes). Elles nous permettent de sensibiliser un large public, de faire connaître et partager notre passion. Chaque année, plusieurs adhérents nous aident à animer ce programme de sorties, soit en encadrant une sortie en autonomie, soit en nous accompagnant sur des animations.

Voici un préprogramme des activités sur les week-ends en 2014.

Les cases du tableau indiquent les dates et lieux des sorties que nous vous proposons.

Pour toutes informations ou inscriptions, voir avec Lucille Bourgeois ([lucille.bourgeois@corif.net](mailto:lucille.bourgeois@corif.net)).

Merci à vous !

<b>Mars</b>		
	<b>Matin</b>	<b>Après-midi</b>
Dimanche 2	Parc de la Haute-Île	
Samedi 8	Parc Jean-Moulin les Guilands	
Dimanche 9	Parc de la Bergère	Parc G.Valbon
Dimanche 16		Parc du Sausset
Samedi 29	Etrechy	
<b>Mai</b>		
	<b>Matin</b>	<b>Après-midi</b>
Samedi 10	RNR du marais de Stors	Parc du Sausset
Samedi 17	Etrechy	
Samedi 24	Fête de la Nature	Fête de la Nature
Dimanche 25	Fête de la Nature	Fête de la Nature
<b>Septembre</b>		
	<b>Matin</b>	<b>Après-midi</b>
Dimanche 14	Parc de l'Île-Saint-Denis	Parc Jean-Moulin les Guilands
Samedi 27	Parc de la Bergère	Parc de Grouchy

<b>Avril</b>		
	<b>Matin</b>	<b>Après-midi</b>
Dimanche 6	Marais du Rabuais	
Dimanche 20		Parc de Grouchy
Samedi 27	Etrechy	
<b>Juin</b>		
	<b>Matin</b>	<b>Après-midi</b>
Dimanche 1 <sup>er</sup>	RNR du marais de Stors	
Samedi 28	Parc de l'Île-Saint-Denis	Parc de la Bergère
<b>Octobre</b>		
	<b>Matin</b>	<b>Après-midi</b>
Dimanche 12	Parc de la Haute-Île	Parc de l'Île-Saint-Denis
Samedi 18	Etrechy	
Samedi 25	Parc de Schlumberger	Parc de la Haute-Île



# Revue de Presse 2013

Cette revue de presse a été rédigée, comme les années précédentes, par Dalila Hachemi, secrétaire du Corif. Elle compte sur vous, entre autres, pour qu'elle soit la plus complète possible. Faites-lui donc parvenir toutes les infos que vous pouvez récolter.

## Presse écrite

- *La Marne* 27/03/2013 : article sur une animation AEV sur Le Grand Voyeux (intervention de Lucille Bourgeois, Corif cité)
- *Le Parisien* 20/04/2013 : interview de Colette Huot-Daubremont sur la RNR du bassin de la Bièvre
- *Direct Matin* 04/07/2013 : article sur les faucons crécerelles (Corif+site cité)
- AFP : « Paris replie ses transats, les goélands posent leurs valises » Interview de Frédéric Malher, Corif cité
  - *Le Parisien* 14/08/2013 : « Dans le Marais, les cris des goélands exaspèrent les habitants »
  - *Libération* 14/08/2013 : « Paris replie ses transats, les goélands posent leurs valises »
  - *Mairie de Paris* 19/08/2013 : « Les Goélands, de Paris ! »
  - *AFP* (anglais) 30/08/2013 : « Paris: Home of Eiffel Tower, Louvre and... seagulls »
  - *Kuwait Times* 31/08/2013 : « Home of Eiffel Tower, Louvre and... seagulls »
  - *The Hindu* 04/09/2013 : « Paris's noisy problem »
- *Chevêche Info* n° 61-62 sept. 2013 : article d'Irène Anglade « Bilan du recensement standardisé régional de la Chevêche d'Athéna »
- *Détente Jardin* N°105 : annonce de la sortie du guide « Débuter en Ornithologie » (Corif cité).

## Radios

- *France Inter* le 29/06/2013 : émission « Naturellement » de Denis Cheissoux, intervention de Guilhem Lesaffre
- *France Bleu* le 30/09/2013 : Interview de Frédéric Malher sur le thème « Les corneilles se multiplient à Paris »

## Sites Internet

- <http://www.vertdeco.fr/blog/life-box-partenariat-corif-vertdeco/> : article sur le partenariat Vertdéco/Corif sur les « lifebox »
- <http://files.biolovision.net/www.faune-iledefrance.org/pdf/news/ProgrAssisesOrnithoFrancil2013-6441.pdf> : annonce des 4<sup>e</sup> assises ornithologiques franciliennes
- <http://www.ornithomedia.com/agenda/formation-ornithologie-terrain-00144.html> : annonce de la formation « Ornithologie de terrain » de Jean-François Magne
- <http://acteursduparisdurable.fr/agenda/conference-faucon-crecerelle-a-paris> 04/07/2013 annonce de la conférence sur les faucons de Paris
- <http://blogs.paris.fr/casepasseaujardin/2013/06/20/decouvrez-les-faucons-crecerelle-de-paris/> :

20/06/2013 article sur le week-end faucons et la conférence du 4 juillet

- <http://www.vergez.net/blog/> : divers articles sur les sorties du Corif (Corif+coordonnées)
- <http://collegebalzac.phpnet.org/site/spip.php?article484> : article sur l'animation EPVO
- [:http://www.ville-villepinte.fr/img/user/Cadre\\_de\\_vie/Programme\\_Parc\\_Poudrerie\\_tri\\_mestre\\_2\\_2013.pdf](http://www.ville-villepinte.fr/img/user/Cadre_de_vie/Programme_Parc_Poudrerie_tri_mestre_2_2013.pdf) : article sur les sorties au Parc de la Poudrerie
- <http://www.viafrance.com/evenements/ecouter-pour-voir-les-oiseaux-sortie-ornithologique-973289.aspx> : annonce d'une sortie Corif sur Champigny
- <http://morsang.fr/spip.php?article13665> : annonce d'une sortie nocturne sur les chouettes
- <http://www.gdie-asso.org/actualite-55-accueillir-la-biodiversite-dans-les-espaces-verts-de-votre-immeuble-ou-y-installer-un-composteur-collectif-c-est-possible-grace-a-notre-nouveau-guide-telechargeable-gratuitement.html> : article annonçant le guide « Pratiques écologiques dans les espaces verts de mon immeuble » (Corif cité)
- <http://www.projets-citoyens.fr/node/4023> : 08/02/2013 article sur la création du guide "Immeuble au vert - sensibiliser à la biodiversité dans les espaces verts de ma résidence" (Corif cité)
- <http://passionphotos91.over-blog.fr/article-exposition-du-concours-photos-corif-2013-119698198.html> : 25/08/2013 blog d'un des participants au concours (Corif cité)
- <http://lesoiseauxenville.skynetblogs.be/archive/2013/06/15/les-faucons-crecerelles-de-paris.html> : article sur les faucons de Paris
- <http://sur-les-pas-d-albert-londres.fr/faucon-vole-a-paris/> : article sur les faucons parisiens
- <http://ecollegiens.canalblog.com/archives/2013/10/07/28167479.html> : « Pourquoi les mouettes squattent à Paris » Corif+Frédéric Malher cités.
- <http://ecollegiens.canalblog.com/archives/2013/10/07/28167479.html> : article sur l'animation voyage de la biodiversité

## Divers bilans 2012

- *Fondation Norauto* : Préserver la Chouette chevêche d'Athéna en restaurant les principaux corridors écologiques (Corif cité + adresse du site)
- *Fondation Placoplatre* : article sur OIF2 (logo Corif)
- *Natureparif* : Corif cité dans 3 articles : « Secondes assises du STOC », « La démarche Lycée éco-responsable de la Région » et « Perfectionnement en ornithologie ».

Dalila Hachemi

## Commission naturaliste

*La « ComNat » s'est créée l'an dernier avec comme but d'impulser encore plus d'activités naturalistes au sein du Corif.*

### Elle s'est fixé comme buts :

- De relancer la parution régulière biannuelle du *Passer*, ainsi que d'élargir la palette des auteurs possibles : il n'est pas besoin d'être scientifique de haute volée pour écrire dans le *Passer* ! Ce qui ne signifie pas qu'il n'y a pas d'exigences à respecter, mais la Commission est là pour aider à remettre en forme ou réécrire certaines rédactions qui le nécessitent !
- D'améliorer l'archivage des données du Corif pour les rendre plus facilement accessibles à qui en a besoin.

- D'impulser des enquêtes qui nécessitent l'investissement de forces militantes pour être réalisées.

Ex : **enquête Moineau friquet** :

Pour y participer : [friquet@corif.net](mailto:friquet@corif.net)

- Il y a aussi un projet d'**enquête Pics mar et noir** : toute personne intéressée pour y participer est priée de se signaler à Catherine Walbecque :

[ca.wa@orange.fr](mailto:ca.wa@orange.fr)

La « ComNat »

## La commission Vie Associative vit sa vie

*Elle ne réunit pas les foules mais la Commission Vie Associative parvient à concrétiser quelques projets.*

Depuis quelques années c'est (re)devenu une tradition : la Conférence « Bienvenue au Corif ». En 2013, elle s'est tenue le 2 février en réunissant plusieurs dizaines de personnes à la Maison des Associations de Paris V<sup>e</sup>, dont des Corifiens nouveaux.

### L'aide-mémoire nouveau est arrivé

L'aide-mémoire pour sorties et activités de découverte a fait l'objet d'une refonte, avec une réactualisation des informations notamment. Ce document est très utile à tout organisateur d'activités en herbe pour le compte du Corif.

La Commission a planché pendant quelques séances sur la réalisation de trois panneaux présentant l'association et destinés à figurer sur les stands tenus par le Corif. Ces panneaux ont été réalisés et ont connu leurs baptêmes (de l'air et du vent !?) lors du week-end Faucon de Notre-Dame.

### Les faucons volent de leurs propres ailes

Dorénavant les activités faucons sont gérées par le groupe éponyme, qui s'est constitué sur proposition de la Commission Vie Associative, faut-il le rappeler. Une conférence a été organisée sur la crécerelle début juillet en l'auditorium de l'Hôtel de Ville. Enfin, le programme d'activités qui paraît deux fois par an est tenu à bout de bras pour sa rédaction et le recueil des propositions de sorties par Sophie, Régine et Valérie.

La Commission Vie Associative a à cœur de recruter de nouveaux membres – il y a des volontaires – et c'était l'objet, entre autres, de la réunion du 23 octobre, tout comme la volonté de rapprochement avec la Commission Communication.

**Christian Gloria**

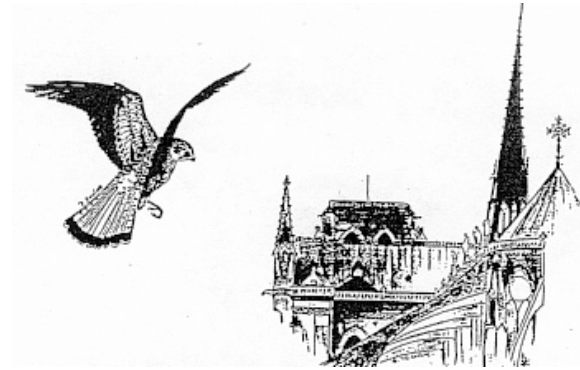
### Des sorties de dernière minute

**Il arrive parfois que des membres de notre association aient une opportunité de dernière minute pour proposer une activité, ou bien qu'une activité devienne soudain d'actualité, comme une observation d'un phénomène particulier (une invasion, par exemple) ou celle de la migration (souvent dépendante de la météo).**

**L'outil de préparation du programme d'activités ([www.corif.net/prepaprogramme](http://www.corif.net/prepaprogramme)) va donc être adapté et un développement est en cours pour pouvoir inscrire des sorties de dernière minute. Ces sorties apparaîtront alors sur le site Internet de notre association. Les modalités de fonctionnement seront annoncées dès que le développement sera terminé.**

## Le Groupe Faucon recrute

*Le Corif suit les faucons crécerelles nicheurs à Paris depuis 1987. En 2013, ce sont 41 sites, dont trois nouveaux, qui ont été suivis ; un site probable a été découvert et devra être confirmé en 2014. Vingt-deux nidifications, dont une probable, ont été observées. Le bilan s'élève, cette année, à 63 jeunes à l'envol et un jeune évacué au Cedaf (Centre d'accueil de la faune sauvage) à Maisons-Alfort.*



### Prospection et observation

Il s'agit là du résultat des efforts combinés de plusieurs observateurs, chevronnés ou pas. En effet, les débutants sont les bienvenus parmi nous ! Le groupe a rédigé à leur intention plusieurs documents qui leur permettent de se familiariser rapidement avec le protocole de l'enquête Faucon et de connaître le déroulement précis de la nidification des crécerelles.

Si l'adaptation au milieu urbain des faucons crécerelles est avérée, cela ne signifie pas que la découverte d'une nichée dans Paris soit une affaire facile. La disponibilité nécessaire pour réaliser correctement le suivi d'un site est, en moyenne, d'une heure par semaine durant les mois de mars à juin.

### Animation à Notre-Dame

Pour autant, le suivi de la nidification des crécerelles à Paris n'est pas l'unique activité du groupe. Il y a bien sûr, tous les ans, l'animation d'un stand à Notre-Dame et sur d'autres sites parisiens au cours de laquelle le Corif présente aux Parisiens, et aux autres, le « Saint-Esprit » de Paris.

### Protection des oiseaux menacés

L'activité du groupe concerne également l'intervention sur des sites menacés par des travaux en proposant des solutions comme, par exemple, l'installation de nichoirs.

Le groupe est aussi impliqué dans le sauvetage, dans de bonnes conditions, des jeunes fauconneaux tombés du nid vers un centre de soins. Il s'agit d'abord, en ces circonstances, de ne pas aggraver le stress ni les éventuels traumatismes subis par l'oiseau, afin de garantir ses meilleures chances de survie. Puis d'assurer son acheminement vers l'École nationale vétérinaire d'Alfort, voire chez un vétérinaire praticien, pour sa prise en charge selon les règles de l'art, et dans les meilleurs délais.

Enfin, le groupe essaye de gérer les relations avec la presse, qu'il s'agisse de répondre à des demandes d'entretien ou de fournir des projets d'article et des photos prêts à être publiés. Là encore, l'accent est mis sur le maintien et le respect de la protection légale des rapaces en Europe.

### Rejoindre le Groupe Faucon...

Les compétences demandées ne sont donc pas uniquement ornithologiques : les photographes, les « communicants », les administrateurs de base de données et les concepteurs de sites web sont cordialement accueillis.

Le Groupe Faucon est ouvert aux personnes étrangères au Corif. Son fonctionnement est basé sur le partage le plus ouvert possible des observations, dans un esprit de la plus parfaite collégialité. Nous nous réunissons au minimum deux ou trois fois par an et nous utilisons surtout les méthodes de travail collaboratif en ligne, propres à un réseau social, pour partager les données au bénéfice mutualisé de tous les membres.

**Vous pouvez rejoindre le Groupe Faucon en demandant votre inscription auprès de Dalila 01 48 60 13 00 ou par courriel à [corif@corif.net](mailto:corif@corif.net) avec 'Groupe Faucon' pour objet**

# Collectif Photos 2013

*Le Collectif Photos s'est réuni une première fois au début de l'année, ensuite nous avons surtout échangé par mail. Une seconde réunion a eu lieu très peu de temps avant l'AG (son compte-rendu sera pour l'an prochain).*

## Plusieurs décisions ont été prises, entre autres:

- Faire le nettoyage de la photothèque. Ce travail n'est pas simple, certaines espèces sont surreprésentées, parfois même par des doublons (deux photos presque identiques) mais comme il ne fallait pas non plus froisser les auteurs il a été décidé que ces derniers feraient leur propre tri, ce qui fut fait.
- Nous avons décidé d'ouvrir la photothèque à d'autres taxons que les oiseaux, ainsi dès maintenant, et dans un premier temps, les mammifères visibles en France métropolitaine sont accessibles. Prochainement les amphibiens puis les reptiles suivront.
- Un calendrier de sorties animées par des membres du collectif a été mis en place, ces sorties commandées par des prestataires ont rapporté de l'argent au Corif. Il faudra améliorer notre organisation car des sorties ont dû être annulées, l'animateur s'étant désisté tardivement, délai trop court pour pouvoir le remplacer.
- Il a été envisagé d'organiser des sorties photo ouvertes aux adhérents, ces sorties seraient alors inscrites dans le programme d'activités.

## Concours photos

- Le concours photo, "Se nourrir au naturel" a remporté un beau succès avec presque 500 votes. Les photos ont été exposées devant le pavillon Maurouard pendant deux mois sur de grandes bâches.
- Prochain concours photo "La nature sauvage sensuelle". Tous les détails dans l'Épeichette 117.

## Le forum a besoin d'aide

Le forum n'avance pas faute de personnes sachant gérer un tel site. Si des adhérents (pas besoin d'être photographe) voulaient nous rejoindre pour essayer de le mettre en route, nous les accueillerions avec plaisir.

## Réunions thématiques :

Deux réunions ont rassemblé un certain nombre d'adhérents dans la Maison des associations du V<sup>e</sup> arrondissement, toutes deux animées par J.-J. Boujot.

- L'une a traité des divers formats des photographies : JPEG ou Raw. L'intérêt de prendre les photos en format Raw a été expliqué avec comme illustration le traitement des clichés Raw grâce à un logiciel.



- L'autre a traité de questions de base : comment maîtriser la profondeur de champ ; maîtrise de l'exposition ; maîtrise de la mise au point (manuelle ou autofocus...). Nous avons travaillé sur nos appareils personnels pour affiner notre pratique. Malheureusement ces deux réunions se sont déroulées en petit comité.

**Vous pouvez rejoindre le Collectif Photos en demandant votre inscription auprès de Dalila 01 48 60 13 00 ou par courriel à [corif@corif.net](mailto:corif@corif.net) avec 'Collectif Photos' pour objet**

# CR d'activités 2013 du GLCPB

Depuis mars 2000 le GLCPB (Groupe local des cimetières parisiens de banlieue) s'attache à noter ses observations ornithologiques sur un tableau Excel intitulé « OBS BTP » consultable par tous sur la liste de discussion avicpb. Cela regroupe les observations faites sur les cimetières parisiens de Bagneux, Thiais et Pantin et peut-être bientôt Ivry.

ObservationsBTP.xls", est accessible sur avicpb (<http://fr.groups.yahoo.com/group/avicpb/>)

## Un futur atlas

Les aficionados de Bagneux ont décidé cette année de préciser et approfondir les données déjà recueillies depuis bientôt 15 ans sur le site du cimetière parisien de Bagneux.

Nous nous sommes donc réunis le samedi 19 octobre 2013 autour d'une table conviviale dans une ambiance sympathique afin d'échanger nos données d'observations sur le cpB (Cimetière parisien de Bagneux) lors de cette saison de reproduction 2013 et de déterminer les perspectives à donner à cette étude.

Nous sommes onze : Emmanuel, Michel, Yvette, Bénédicte, Laurent, Dominique, Sylviane, Annette, Irène, Philippe et Jean.

## Objectif

L'objectif est de préciser nos données d'observations mensuelles relevées depuis mars 2000 soit bientôt 15 ans d'observations et permettre également de dénombrer plus précisément les oiseaux nicheurs et localiser leur lieu de nidification.

Cela pose des bases concrètes pour de futures études prospectives voire rétrospectives.

Je rappelle que le cpB a été divisé en six carrés comportant chacun 16 à 20 divisions. Chaque carré a été prospecté selon le rythme de disponibilité des observateurs durant la saison de reproduction 2013.

## Le tableau à remplir

Les observations ont été relevées sur un tableau Excel selon le modèle de celui inspiré par l'étude de *L'atlas des oiseaux nicheurs de Paris*.

Michel s'est proposé de restructurer ce tableau de manière plus précise :

Date

Nom de l'espèce : faire attention à l'orthographe correctement, se référer à la liste indiquée par Michel.

Sexe

Âge : adulte, juvénile

Nombre

Observateur

Division

Orientation : ceci afin de préciser la position dans la division étudiée.

Nord, sud, est, ouest, nord-est, nord-ouest, sud-est, sud-ouest, centre (de la division).

Mur (pour les divisions situées le long du mur d'enceinte, il a été décidé de leur donner le numéro de la division adjacente faisant face au mur, et de ne pas tenir compte du numéro de la division longeant le mur, car celle-ci étant trop étendue il serait trop imprécis de la désigner par son seul numéro).

Critères de nidification (selon les critères utilisés pour Faune idf – page suivante).

Comportement : vol (passage), migration, chasse.

Commentaires : libre selon chacun.

Statut nicheur : possible, probable, certain.

Cela revient donc à noter tous les oiseaux observés, même de passage mais dans ce cas, l'observation est complétée par la case comportement et éventuellement commentaires.

Exemple : le cas où nous avons vu une grue cendrée survoler le cpB. C'est amusant à relater.

## Faits et réflexions

Nous avons ensuite partagé nos observations.

Il en ressort quelques faits qu'il sera intéressant de préciser :

Les accenteurs mouchet nichent plutôt à l'ouest du cpB qu'à l'est de celui-ci.

Les corneilles se déplacent sur l'ensemble du cpB mais préfèrent nettement le côté est et nichent surtout à l'est. Il existe de grands rassemblements sur une terrasse d'immeuble côté est du cpB.

Il a été observé des pinsons des arbres en mars- avril partout puis ensuite ils ont disparu. Même phénomène observé pour les pouillots véloces.

La fréquentation du Rougequeue noir a baissé au fil des années ainsi que sa nidification.

Les fauvettes à tête noire sont partout mais prédominent légèrement à l'ouest où les allées du cpB sont très buissonneuses.

Fait amusant : une bergeronnette grise a niché probablement de l'autre côté du mur d'enceinte ouest et plusieurs observations de nourrissage d'un jeune par un adulte ont été faites de ce côté ouest du cpB, près du mur, ainsi que de fréquents allers-retours lors de la période du nourrissage au nid.

Autre fait anecdotique : Yvette a observé une tourterelle des bois posée en mai 2013 dans la division 33. La dernière observation de tourterelle des bois a eu lieu en avril 1999, également dans la partie nord du cpB.

De même des tourterelles turques ont fréquenté habituellement la partie est du cpB durant toute la



saison. Yvette en a observé jusqu'à huit le même jour et plusieurs à diverses reprises.

L'Épervier est nicheur. Un couple certain et possiblement un deuxième. Nous nous attacherons à prouver l'an prochain la nidification des deux couples. C'est le challenge.

Depuis que l'Épervier fréquente assidûment le cpB, à savoir depuis 2004, nous avons l'impression que l'on y voit moins souvent le faucon crécerelle.

On note des observations d'épervier depuis 2001 et celles-ci deviennent ensuite beaucoup plus fréquentes et régulières à partir de 2004, tandis qu'à l'inverse, les observations de faucon crécerelle, naguère régulières depuis 2000 (et même 1996 puisque Jean-Luc les avait alors notées), se font beaucoup plus rares à partir de 2005.

La question est donc posée : existe-t-il une concurrence Faucon crécerelle-Épervier ?

## Courbes de présence

Philippe a établi, à l'aide du tableau récapitulatif avicpb d'observations mensuelles, des courbes de présence de toutes les espèces observées depuis mars 2000 :

-le Rougequeue noir est en baisse : moyenne annuelle de 9,1 observations par sortie mensuelle en 2002 et 1,67 en 2012

- l'Accenteur mouchet est en baisse : moyenne de 5,33 observations par sortie mensuelle en 2002 et 1,44 en 2012

- le Troglodyte est en baisse : moyenne de 4 observations par sortie mensuelle en 2002 et 1,78 en 2012

- la Sittelle est en baisse : moyenne de 8 observations par sortie mensuelle en 2002 et 1,78 en 2012.

## Les décisions

Décisions prises : chacun reportera ses données 2013 sur le tableau préparé par Michel et les lui enverra d'ici la fin de l'année.

Philippe avec Emmanuel et Michel prépareront une interface de saisie sur le site du CORIF, accessible pour le moment uniquement aux personnes participant à l'atlas des oiseaux du cpB, d'ici courant janvier 2014.

Les données seront rendues accessibles aux chargés d'études et à la commission naturaliste du CORIF.

Ultérieurement grands projets de visualisation des données sous forme attrayante à réfléchir.

## Conclusion

Il nous reste donc à affiner ces données. Nous poursuivons ce travail l'année prochaine.

Nous souhaiterions que d'autres observateurs nous rejoignent. Plus on est, mieux c'est et c'est plus facile et moins astreignant.

Venez nous rejoindre dans ce bel espace arboré qu'est le cpB.

Si cela vous tente contactez-moi  
[annette.bonhomme@numericable.fr](mailto:annette.bonhomme@numericable.fr)

Amicalement.

**Annette Bonhomme**

# Critères de nidification 'Faune idf'

## 1 Simple Présence

### Nidification possible.

2 Présence dans son habitat durant sa période de nidification.

3 Mâle chanteur présent en période de nidification, cris nuptiaux ou tambourinage entendus, mâle vu en parade.

### Nidification probable.

4 Couple présent dans son habitat durant sa période de nidification.

5 Comportement territorial (chant, querelles avec des voisins, etc.) observé sur un même territoire 2 journées différentes à 7 jours ou plus d'intervalle.

6 Comportement nuptial: parades, copulation ou échange de nourriture entre adultes.

7 Visite d'un site de nidification probable. Distinct d'un site de repos.

8 Cri d'alarme ou tout autre comportement agité indiquant la présence d'un nid ou de jeunes aux alentours.

9 Preuve physiologique: plaque incubatrice très vascularisée ou oeuf présent dans l'oviducte. Observation sur un oiseau en main.

10 Transport de matériel ou construction d'un nid; forage d'une cavité (pics).

### Nidification certaine.

11 Oiseau simulant une blessure ou détournant l'attention, tels les canards, gallinacés, oiseaux de rivage, etc.

12 Nid vide ayant été utilisé ou coquilles d'oeufs de la présente saison.

13 Jeunes en duvet ou jeunes venant de quitter le nid et incapables de soutenir le vol sur de longues distances.

14 Adulte gagnant, occupant ou quittant le site d'un nid; comportement révélateur d'un nid occupé dont le contenu ne peut être vérifié (trop haut ou dans une cavité).

15 Adulte transportant un sac fécal.

16 Adulte transportant de la nourriture pour les jeunes durant sa période de nidification.

17 Coquilles d'oeufs éclos.

18 Nid vu avec un adulte couvant.

19 Nid contenant des oeufs ou des jeunes (vus ou entendus).

## Groupe local Rambouillet



Fondé en 1990, le groupe ornitho Rambouillet est composé d'adhérents des associations Bonnelles Nature, CERF et CORIF. Sa zone d'étude couvre le massif forestier de Rambouillet, ses lisières et le sud-Yvelines jusqu'aux limites départementales avec l'Essonne (91) et l'Eure-et-Loir (28). Il se réunit au moins une fois par an pour organiser son programme de l'année, principalement axé sur les enquêtes et études de terrain.

### Activités 2013

- Suivi régulier des étangs de Saint-Hubert.
- Wetlands International (oiseaux d'eau hivernants) : recensement des deux sites fonctionnels du secteur (étangs de Saint-Hubert et étang des Noës) et d'autres sites annexes.
- Action Chevêche d'Athéna : participation au suivi sur le territoire du PNR de la Haute Vallée de Chevreuse (deux circuits).
- Observatoire rapaces : recherche des couples nicheurs de rapaces diurnes sur les carrés centraux (5x5 km) des cartes d'Épernon 2115 Est et de Saint-Arnoult 2216 Ouest.
- Atlas des oiseaux nicheurs et hivernants : fin du recueil des données de terrain et de la saisie sur le site national.
- Enquête nationale 2012-2013 sur les hirondelles : recensement des communes d'Auffargis, Bonnelles, Bullion, Jouars-Pontchartrain, les Essarts-le-Roi, Rambouillet et Saint-Rémy-les-Chevreuse.
- Réserve régionale de Bonnelles : campagnes de points d'écoute de type IPA.
- Huppe fasciée : installation de nichoirs et suivi. Organisation d'un comptage simultané le 19 mai sur la commune de Clairefontaine-en-Yvelines : trois couples probables.
- Enquête régionale Moineau friquet : recherche ciblée sur certaines communes (Les Essarts-le-Roi, Magny-les-Hameaux) et des sites anciennement occupés.



### Projets 2014

Continuité des actions en cours (Wetlands International, Chevêche d'Athéna, Huppe fasciée, Moineau friquet).

Le groupe est ouvert aux ornithologues de tout niveau. N'hésitez donc pas à nous rejoindre !

Les observateurs réguliers ou occasionnels sur le secteur sont par ailleurs invités à communiquer directement leurs données sur [www.faune-iledefrance.org](http://www.faune-iledefrance.org).

**Christian Letourneau**

**8 rue Mauve**

**78990 Elancourt**

**01.78.51.15.86**

**06.67.03.98.86**

**[christianletourneau@numericable.fr](mailto:christianletourneau@numericable.fr)**





# Organisation du Val de Basse-Seine



Nous proposons un lieu de rencontre le dimanche matin sur un site, puis la journée s'organise en fonction de ceux qui ne viennent que la matinée, et ceux qui sont présents toute la journée.

Une réunion a eu lieu avec le Groupe PF2 (Plaine et Forêts du Pays de France) en avril pour faire des actions communes. Ensemble nous avons suivi les busards nicheurs dans notre secteur. Organisés par Éric, nous étions nombreux sur le terrain à observer dans les plaines du Vexin, en juin et juillet.

Voici la liste des autres espèces dont nous avons suivi particulièrement la nidification : Pie-grièche écorcheur, Hirondelles de fenêtre, de rivage et rustique, Cédicnème criard, Tadorne de Belon. Nous avons recherché le Moineau friquet, et la Chevêche d'Athéna.

Nous avons organisé des nocturnes pour les cédicnèmes et les engoulevents. Mareil-en-France, en PF2, était le site de suivi de la migration cette année.

**Laurence Boiteux**



**Pour nous rejoindre adressez-vous à :**

Sorties busard : [eric.grosso@sfr.fr](mailto:eric.grosso@sfr.fr)

[Lorence.boiteux@club-internet.fr](mailto:Lorence.boiteux@club-internet.fr) 06 32 77 76 84

**Nous avons besoin de volontaires surtout au printemps !**

## Vacances « migractives » (suite) : les falaises de Carolles.

*Je profite des congés de la Toussaint pour suivre la migration en dehors de l'Île-de-France. Avec toujours les mêmes contraintes de départ, à savoir un lieu facile d'accès en train et un logement à proximité du lieu de suivi. Le choix s'est donc porté sur les falaises de Carolles, non loin du Mont St Michel, pour trois nuits.*

Pour les aspects pratiques : le « chef » du site, employé permanent du Groupe ornithologique normand (GONm), Sébastien Provost, est venu me chercher à la gare de Granville pour me laisser à mon hébergement, une yourte montée dans le jardin de la Villa Éole (centre de vacances pour les enfants), à Carolles. Il y a exactement deux yourtes, pouvant loger 5-6 personnes chacune, avec un raccord à l'électricité permettant de faire fonctionner un frigo, une bouilloire, un chauffage électrique d'appoint et un éclairage de l'intérieur. Un réchaud est également mis à disposition ; les douches et toilettes sont à la Villa ; cependant, le responsable de la Villa, Aymerick Guilloux, veillera à ce que l'on ne manque de rien. Compter six euros par nuit. Heureusement que le temps était alors doux et pas trop pluvieux pour une personne comme moi qui ne raffole pas du camping...

Sébastien vient me chercher vers 8 h 15 pour être à la cabane Vauban –lieu exact du suivi- juste avant le lever du soleil (le séjour a donc eu lieu avant le changement d'heure fin octobre). Les conditions météo sont favorables depuis quelques jours avec un vent de Sud/Sud-est et peu de pluie.

Le spectacle commence, et se continuera toute la matinée, avec des pinsons des arbres passant par paquets, volant juste au-dessus de nos têtes, à des cadences assez soutenues (20 000 pinsons en une matinée pour vous donner une idée). Des tarins des aulnes ou des pinsons du Nord s'y mêlent quelquefois... tout cela détecté à l'oreille bien sûr ! Une précision ici s'impose : les falaises de Carolles sont principalement un site de suivi de migration des passereaux, donc le moyen le plus efficace pour les identifier est de reconnaître leurs cris. C'est peut-être le meilleur site pour perfectionner ses oreilles : distinguer le cri de la Bergeronnette des ruisseaux de celui de la grise... du Pipit farlouse et du Pipit spioncelle... Mais heureusement quelques beccroisés passent par là (pas trop difficiles à reconnaître), sans oublier des verdiers isolés, des paquets d'étourneaux (ils ne disent rien ceux-là !), les grives draines, mauvis et musiciennes. Les rougegorges, accenteurs mouchets et pouillots véloces s'occupent de l'ambiance sonore du sol. J'ai eu aussi l'occasion d'admirer quelques rapaces : éperviers poursuivant

les passereaux, faucons crécerelle et pèlerin, buse variable, balbuzard pêcheur, busard Saint-Martin, une belle observation d'un faucon émerillon volant assez près du sol ainsi qu'un magnifique hibou des marais se levant sous mes yeux, lors de ma dernière matinée de suivi !

Mais je ne peux passer sous silence ma mythique deuxième journée de suivi ! Matinée sous la brume se levant petit-à-petit, associée à de mauvaises conditions météo la nuit précédente... l'envie démangeait déjà Sébastien depuis quelque temps... les conditions étaient réunies pour une escapade improvisée aux îles Chausey, je ne pouvais pas rater cela ! Durant la traversée en bateau, j'ai pu observer des fous de bassan, guillemots de Troil, macreuses noires, pingouins torda, sternes caugek, cormorans huppés, mais aussi des dauphins tout près du bateau.



Connaissant parfaitement les lieux, Sébastien a mené la cadence d'un pas décidé : la migration était peut-être moins spectaculaire dans le ciel qu'à Carolles, mais au sol... Rougequeues noirs, bergeronnettes grises et de Yarrell, merles noirs et un à plastron, tariers pâtres, fauvettes à tête noire, moineaux domestiques qui ont la particularité de migrer (eux aussi !) vers le continent dès que la présence humaine est insuffisante, sans

oublier les buissons et arbres qui « pouillotent » - selon l'expression de Sébastien- : Roitelets triple bandeau, pouillots véloces et –la star tant convoitée ici- le Pouillot à grands sourcils ! Cinq oiseaux contactés lors de cette journée : c'est la 3<sup>e</sup> fois que Sébastien atteint ce chiffre en une journée, ce qui fait un cumul de 13 pour cette saison, un record pour lui sur ce lieu ! Contrat rempli pour moi !

J'espère que mon récit aura donné l'envie aux Corifiens en quête de découverte d'un beau site de suivi, cherchant à perfectionner leurs oreilles sur des espèces que l'on rencontre aussi en Île-de-France, d'aller aux falaises de Carolles : vous y serez vivement attendus !

**Marie-Manuela Sénéchal**  
**Photo : Sébastien Provost**

*Pour toutes informations et contacts, consulter le site [migraction.net](http://migraction.net)*





## Auberge espagnole

*C'est sous ce titre que depuis quelques années on présente le repas convivial qui réunit adhérents et permanents...*

Chacun apporte son écot... boissons de toutes natures, mets raffinés et/ou roboratifs... de quoi satisfaire tous les goûts, tous les appétits et peut-être tous les régimes.

**Aidez à l'organisation du repas et facilitez ainsi le travail des permanents qui ont la lourde tâche de tout mettre en place.**

- Confirmez au local (courrier, courriel ou téléphone) votre présence au repas pour permettre l'installation d'un nombre suffisant de chaises et tables.
- Signalez ce que vous comptez apporter pour qu'on puisse harmoniser les contributions, solides ou liquides.
- Donnez un coup de main pour l'installation, samedi matin.

*Pour votre santé, ne grignotez pas entre les comptes rendus d'activités...*

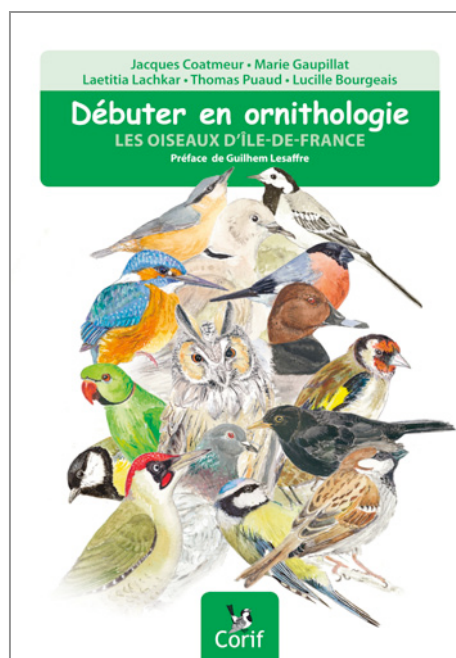
## À ne pas manquer...

Deux ouvrages publiés cette année rédigés par des membres du Corif et présentés dans les numéros 115 et 117 de *l'Épeichette*.

Vous pouvez les commander sur le site du Corif, sur la page d'accueil.



**P. Le Maréchal, D. Laloi, G. Lesaffre**  
Éditions Delachaux et Niestlé



**J. Coatmeur, M. Gaupillat,  
L. Lachkar, Th. Puaud, L. Bourgeois**  
Edité par le Corif

## Corif - Coordonnées et moyens d'accès

Maison de l'oiseau  
Parc forestier de la Poudrerie  
Allée Eugène-Burlot  
93410 Vaujours  
Tél. 01 48 60 13 00  
E-mail : [corif@corif.net](mailto:corif@corif.net)  
Site Internet : [www.corif.net](http://www.corif.net)  
Liste de discussions :  
[corifdiscus-subscribe@yahoogroups.com](mailto:corifdiscus-subscribe@yahoogroups.com)

### Comment s'y rendre

RER ligne B5 : Sevrans-Livry  
Bus : 670, 607a, 147, 623

Détails dans l'Épeichette 117 (p.6 et 7)  
– octobre 2013 – et sur [www.corif.net](http://www.corif.net)

### Tous les adhérents peuvent donner des nouvelles de leurs activités et de leurs découvertes dans le domaine de la protection de la nature.

Pour cela, adressez vos articles  
(rédigés en police Times, taille 10, environ 2500 signes et espaces par page)  
au Corif à l'adresse « [epeichette@corif.net](mailto:epeichette@corif.net) » ou à défaut par courrier.

Vous pouvez également envoyer des dessins ou photos.  
N'oubliez pas que la bonne longueur pour un texte correspond à celle  
dont vous appréciez la lecture !

**Date limite des envois pour le prochain numéro :**  
**15 janvier 2014**

---

**Directeur de la publication :** G. Lesaffre.

**Rédaction :** Cl. Bied-Charreton, Ch. Gloria, J. Hénon, Ph. Maintigneux.

**Illustrations :** L. Boiteux, L. Bourgeois, J. Coatmeur, J. Hénon, P. Lagrave, J.-P. Lair,  
Ch. Letourneau, J.-F. Magne, B. Munoz, A. Proust, S. Provost... et la participation de  
Gustave Doré.

**ISSN :** 1772 3787

### Vous changez de coordonnées ? Pensez à en informer le Corif !

Pour être sûr de recevoir tous les documents publiés par le Corif et pour simplifier la tâche du secrétariat, n'oubliez pas de nous communiquer vos changements de coordonnées (adresse postale, adresse E-mail, téléphone...).

L'envoi d'informations via Internet (votre programme d'activités notamment) permet au Corif de réaliser des économies de reprographie et d'affranchissement, sans oublier que cette solution est nettement plus écologique !

Encore faut-il que les adresses E-mail soient correctes...  
Donc que vous nous informiez de tout changement (voir plus haut... !)



**Centre Ornithologique Ile-de-France**

*Etudier • Sensibiliser • Protéger la nature*