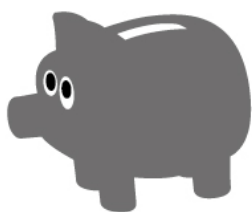


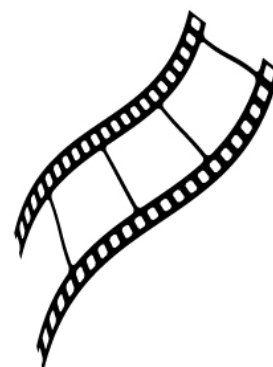
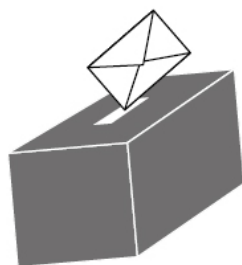


L'Épeichette 128

BULLETIN DE LIAISON ET D'INFORMATION DU CORIF - DÉCEMBRE 2015



**AG
Corif**



Samedi 12 décembre - De 10 h 30 à 19 h
Pavillon Maurouard - Parc de la Poudrerie - Vaujours



Assemblée générale 2015 du Corif

Assemblée générale ordinaire

Samedi 12 décembre 2015 à 9 h 30

Maison de l'Oiseau – Parc forestier de la Poudrerie - Vaujours

9 h 30 - 12 h 00 Sortie d'observation des oiseaux du Parc de la Poudrerie

- Animée par J.-F. Magne, rendez-vous sur la place de la gare de Sevran-Livry (RER B)

9 h 30 - 12 h 00 Accueil des adhérents au Pavillon Maurouard

10 h 00 - 12 h 00 Sorties et ateliers naturalistes au Parc de la Poudrerie

- 10 h 00 – 12 h 00 : différentes sorties de découverte du Parc de la Poudrerie
- 10 h 30 – 12 h 00 : atelier « Plumes » animé par Cloé Fraigneau, voir page 28
- 10 h 00 – 12 h 00 : préparation de « l'auberge espagnole », tout le monde peut aider !
- 11 h 00 – 12 h 00 : atelier « Mécénat » : préparation de la recherche dans les annuaires des sponsors, voir page 12

12 h 00 - 13 h 30 Repas « Auberge espagnole » (voir page 43)

- Pour rendre ce moment encore plus convivial, un jeu sur les empreintes vous sera proposé par l'équipe pédagogique.

13 h 30 - 15 h 10 Rapports et débats

- Présentation de l'équipe des permanents par C. Huot-Daubremont (5 min)
- Rapport moral par G. Lesaffre, président (10 min)
- Point sur les discussions avec la LPO, voir page 11 (15 min)
- *Questions / débat avec la salle (30 min)*
- Présentation des activités des commissions et des groupes locaux et thématiques (30 min)
- *Questions / débat avec la salle (10 min)*

15 h 10 - 15 h 55 Rapport d'orientation et rapport financier

- Présentation du rapport financier 2014, des orientations 2015, du prévisionnel 2016 par Ph. Champion, trésorier (10 min)
- Rapport de la commissaire aux comptes (5 min)
- Présentation du rapport d'orientation 2016 par Ph. Maintigneux, secrétaire (10 min)
- *Questions / débat avec la salle (20 min)*

15 h 55 - 16 h 05 Présentation des candidats au Conseil d'administration

16 h 05 - 17 h 00 Votes (rapports et élections) et pause goûter

17 h 00 - 17 h 30 Le modèle économique/associatif du Corif

- Présentation de la réflexion menée par le CA sur le modèle économique / associatif (15 min)
- *Questions / débat avec la salle (15 min)*

17 h 30 - 17 h 45 Remise des prix du concours photo

17 h 45 - 18 h 15 La Chouette chevêche et les continuités écologiques

- Présentation de l'action menée par l'équipe « Études » (20 min)
- *Questions / débat avec la salle (10 min)*

18 h 15 - 19 h 00 Apéritif et annonce des résultats des votes

19 h 00 - 19 h 35 Projection de « Le Voyage de l'Eau »

Le Voyage de l'Eau de Frank Neveu (durée 33 min). Le parcours classique « du glacier à la mer », occasion(s) de rencontrer de nombreuses espèces : des aigles aux flamants roses (prix du meilleur documentaire à vocation pédagogique à Ménigoute en 2015).

Une bonne occasion de se retrouver dans une ambiance conviviale et sympathique...

Des posters présentant des activités de l'association pourront être consultés pendant le repas, les pauses et l'apéritif.

Sommaire

> Edito	3
> Rapport moral	4
> Rapport d'orientation	8
> Rapport financier	10
> Commission Vie associative	12
> Candidatures au CA	13
> Rapports d'activités	
Études et protection	14
Éducation à l'environnement	22
> Communication	
Revue de Presse	34
> Vie associative	
Groupe Photo	35
Groupe Faucons	36
Groupes locaux	38
> Lecture pour les fêtes ?	42
> Auberge espagnole	43
> Le Corif pratique	44



Mobilisation !

L'actualité de ce début novembre m'a amené à modifier cet éditorial.

Les agressions dont ont été victimes des associations amies – la LPO et l'ALEPE – sont ignobles et intolérables. Elles semblent bien traduire une fâcheuse évolution des mentalités. Dans un récent éditto, j'avais déjà abordé ce thème au sujet des mises à l'index des goélands et choucas. Cette fois, ce sont des personnes qui sont concernées, mais il s'agit finalement de la même dynamique inquiétante. Trop souvent, la nature et ceux qui l'aiment et la défendent sont, au mieux, tenus pour quantité négligeable, parfois considérés comme des gêneurs et, au pire, agressés.

Plus que jamais, nos associations, à travers le pays, doivent se concerter et unir leurs forces pour continuer à agir et à réagir.

Guilhem Lesaffre

Pour consacrer plus de temps aux communications, débats et échanges, les rapports moral, d'orientation et financier seront présentés très succinctement en AG. Prenez le temps d'en prendre connaissance dès maintenant.

Des posters vous informeront sur les activités de votre association.

Profitez de l'Assemblée générale pour :

- renouveler votre cotisation,
- vous abonner au *Passer* (la revue scientifique du Corif),
- retirer le calendrier auquel vous avez sûrement souscrit,
- acheter le dit calendrier si ce n'est pas le cas.

Rapport moral

Encore un foisonnement d'activités et de réalisations, grâce à l'engagement de tous ceux, permanents comme bénévoles qui animent l'association ! On me permettra un coup de chapeau particulier à l'équipe des permanents dans son ensemble, souvent confrontée à une charge de travail écrasante mais qui, loin de baisser les bras, fait preuve d'un remarquable dynamisme et d'une efficacité qui méritent d'être chaleureusement salués !

Du côté de l'équipe des permanents

Passage, de novembre 2014 à mars 2015, de Catherine Dauvergne comme assistant technique de gestion en poste partagé avec Nature et Société.

Arrivée d'Alastair Baverel en octobre 2015, comme assistant de développement associatif en poste partagé avec Nature et Société.

Arrivée de Vivien Gabillaud dans l'équipe en novembre 2014. Vivien bénéficie d'un contrat aidé, renouvelé début novembre 2015 pour une année supplémentaire. Au terme de celui-ci, si les conditions financières le permettent, nous souhaitons le maintenir sur le poste. C'est ce que nous avons réussi avec Marine Cornet, chargée d'études et animatrice, à qui nous avons proposé un CDI en octobre 2015 après deux années en CDD sur un dispositif d'emploi aidé.

Début mars nous avons recruté Louise Bellanger, d'abord comme animatrice nature, puis comme responsable pédagogique, au départ en congé maternité de Lucille Bourgeois fin mars. C'est bien connu, au printemps les cigognes apportent les bébés : il s'appelle Naël et a été livré le 11 mai à Lucille et Erwan.

Sur cette période, nous avons fait le choix de déplacer autant que possible le traditionnel surcroît d'animations du printemps sur le mois de mars qui a été particulièrement chargé avec 136 animations, mais aussi de maîtriser l'activité pendant le congé de Lucille. En plus des animations, Louise a assuré en bonne intelligence avec les animateurs la coordination et l'évaluation des programmes d'animation sur le printemps et le début d'été, allant même jusqu'à anticiper la rentrée scolaire et le retour de Lucille en septembre, qui a repris son poste à 80%, avec un congé parental d'éducation.

Et selon la formule à présent consacrée, les autres tiennent bon...

Je tiens absolument à saluer une nouvelle fois le professionnalisme, l'intelligence collective et l'esprit d'équipe que les permanents de notre association entretiennent. Nous leur devons beaucoup !

I) Les activités naturalistes du Corif

Comme à l'accoutumée, signalons tout d'abord la poursuite des **activités d'inventaires et de préconisations de gestion** avec nos partenaires habituels (CD93, CD91 (voir dans l'*Épeichette* la présentation des suivis Guépriers d'Europe et Hirondelles de rivage

page 20), CD77, Conseil Régional, OCDE, l'EPPGHV (le parc de la Villette), le SIAAP (Syndicat interdépartemental pour l'assainissement de l'agglomération parisienne) avec le site d'Achères. À noter, la reprise du partenariat avec la Mairie de Bagneux pour le suivi, quatre années après son aménagement, de la « friche de la porte d'En-Bas ».

Forts de notre expertise en la matière, nous menons à bien de nombreuses **études naturalistes**, avec le développement de nouvelles thématiques sur la prise en compte de la biodiversité dans la conception même des bâtiments, et sa valorisation pédagogique. Ceci permet, sur un même dossier, un travail conjoint des équipes études et éducation à l'environnement du Corif. C'est ainsi le cas dans le cadre du partenariat avec le groupe Spirit sur le parc d'activités Graham Bell à Bussy-Saint-Georges (voir la présentation de ces aspects dans l'*Épeichette*-page 14).

Notre participation à l'élaboration d'un **schéma de trame verte et bleue** à l'échelle d'une communauté d'agglomération, en cotraitance avec UrbainEco, Ph. Clergeau et M. Paris, pour Est Ensemble (93) avait été précédemment mentionnée. Elle se poursuit et nous avons réalisé de nombreux inventaires complémentaires sur des zones mal connues comme les emprises SNCF, avec, il faut le signaler, la première mention en Seine-Saint-Denis du Criquet italien (plusieurs milliers d'individus), et avec de nouveaux moyens comme les systèmes d'enregistrement automatique des chiroptères.

Quelques nouveautés pour 2015

- La Mairie de Saint-Ouen, pour laquelle nous faisons une première étude avifaunistique du Grand Parc. Les investigations menées nous ont permis de découvrir une nouvelle colonie de Moineaux friquets (voir le détail dans l'*Épeichette*, page 19).

- Une active collaboration avec le groupe Faucons du CORIF et Paris Habitat (OPHLM) pour tenir compte de la présence du couple nicheur sur la caserne de Reuilly qui fait l'objet d'une réhabilitation. Le Corif intervient sur le suivi du couple (cinq jeunes à l'envol cette année), sur le calendrier des travaux afin qu'ils soient les moins gênants possibles pour le couple, et sur la valorisation de l'opération avec une exposition permanente sur la maison du chantier et un point d'observation lors du week-end faucons.

- Autre collaboration fructueuse avec la Mairie de Paris à propos de la rénovation des kiosques à musique des parcs et jardins (préservation des moineaux nicheurs grâce au report de la date des interventions).

Et aussi...

Poursuite de l'**OROC** (Observatoire régional des oiseaux communs) avec le CERPS (Muséum national d'Histoire naturelle) et Natureparif, avec deux journées de formation, une intervention dans le cadre des « 24h de la biodiversité ». Ce sont ainsi 68 carrés qui ont été suivis en 2014 par 45 observateurs dont huit

nouveaux, d'où une augmentation du nombre de carrés suivis par rapport à 2013 : bravo à toutes celles et ceux qui se sont investi(e)s ! Entre 2002 et 2014, un total notable de 171 486 oiseaux contactés a été atteint, avec pas moins de 169 espèces différentes. Mais il ne faut pas s'endormir sur ses lauriers, et les bonnes volontés sont toujours les bienvenues !

Et la Chevêche dans tout ça ?

Notre travail de fond sur la petite chouette s'est poursuivi avec, en dehors de l'animation du réseau « Chevêche Île-de-France », trois programmes en cours.

- À la suite du recensement régional standardisé, un travail spécifique sur les continuités écologiques entre les noyaux de population de l'Est du Val-d'Oise et du Nord-est de la Seine-et-Marne a démarré en 2013 et vient de se terminer cette année. Il allie une étude fine des populations et celle de l'occupation du sol sur 207 communes. Il s'agit là d'un travail magnifique qui nous sera présenté lors de l'AG (voir également l'*Épeichette* page 15). En attendant, voici quelques chiffres : un joli total de 110 Chevêches sur 58 communes, recensées par 21 observateurs. La démarche a bénéficié d'aides financières du Conseil régional, du Conseil départemental du Val-d'Oise, de la Fondation Norauto et du *premier financement européen décroché par le Corif avec « un » FEADER (Fonds européen agricole pour le développement rural) !*

- Après la fin de notre premier programme de mesures agricoles dans les Yvelines, le célèbre PRAIRIE-Chevêche 78 (Prairie = programme régional agricole d'initiatives pour le respect et l'intégration de l'environnement), et son bilan positif aussi bien en termes d'engagements (13 signataires) qu'en termes de protection (336 arbres, 12 km de haies...) que d'effets sur la Chevêche (passage de 46 à 99 sites occupés par la Chevêche d'après les données d'Atena 78 figurant dans la lettre de liaison de l'association), nous avons, en tenant compte de la nouvelle PAC, mis en place un nouveau programme, le PAEC-Chevêche 78 (PAEC = projet agro-environnemental et climatique) en augmentant le nombre de communes concernées (42 communes). Les mesures sont sensiblement les mêmes (maintien et entretien des haies, des mares, des arbres isolés, installation de couverts enherbés...) avec toutefois quelques nouveautés, en particulier les mesures systèmes qui impliquent l'ensemble de l'exploitation, l'objectif étant de recoupler les ateliers animal et végétal de l'exploitation (voir ce dossier dans l'*Épeichette*, page 17). Le début a été un peu compliqué avec des validations très tardives des mesures au niveau européen mais nos agriculteurs ont suivi, avec déjà cinq signataires, 630 ha engagés dans des mesures systèmes, 1,3 ha de prairies, 10 mares, et 2 km de haies... Et nous comptons évidemment faire mieux encore !

- Une nouvelle action pour la Chevêche, cette fois-ci dans l'Essonne, sur l'Ecosite de Semardel à Vert-le-Grand, où un arbre à cavité utilisé par la Chevêche a été détruit suite à l'agrandissement du site.

Nous avons réalisé un suivi afin de vérifier la présence effective de l'espèce, et trois nichoirs viennent tout juste d'être posés dans des secteurs favorables afin de permettre à notre petite chouette préférée de continuer à fréquenter la zone.

Faune Île-de-France

En association étroite avec la LPO Ile-de-France, nous avons bien sûr poursuivi l'animation de la base de données naturalistes www.faune-iledefrance.org Côté chiffres, notons qu'à la date du 20 octobre 2015, on comptait 4 492 inscrits, 1 674 688 données rentrées dont 1 654 980 données oiseaux mais aussi des données sur les insectes (7 692 données sur les papillons de jour !), les mammifères (7 287 données), les reptiles, les amphibiens et, depuis cette année, les poissons, odonates et chiroptères...). Rappelons l'importance de la **transmission des données naturalistes** auprès des associations puisque, à titre d'exemple, une analyse des données a été fournie à la DRIEE pour la réactualisation des ZNIEFF en Seine-et-Marne.

Et cette année, encore une bonne nouvelle d'un point de vue financier avec, tout comme en 2014, le dépassement par le secteur études de son objectif budgétaire, et cela avec un prix de journée particulièrement serré. La charge de travail a été importante, la fatigue est au rendez-vous mais les résultats sont là. Il faut continuer sur cette voie !

Les actions de protection menées par le Corif

Nous participons toujours à de nombreuses commissions (79), notre présence étant assurée autant par des salariés que par des bénévoles.

Il faut hélas déplorer une grosse déception sur le front des nuisibles avec le retour des mustélidés sur la liste des nuisibles en Seine-et-Marne, des arrêtés permettant la destruction des renards toute l'année – ce qui devient totalement irréaliste si l'on considère la recrudescence des dégâts causés par les campagnols sur les cultures (chacun sait qu'avant de répandre des produits chimiques à outrance, il vaudrait mieux privilégier la lutte biologique et les prédateurs naturels que sont justement les mustélidés et les renards...) – et toujours la même pression sur le Blaireau et le Grand Cormoran... Dans tous les cas le Corif continue à veiller au maximum à une vraie protection en menant notamment le combat sur le terrain juridique.

Rappelons que le Corif a été désigné cogestionnaire, avec le SIAAP, de la RNR du bassin de la Bièvre à Antony en avril 2010. Le plan de gestion a enfin été approuvé par le Conseil régional le 20 novembre 2014. Nous attaquons donc sa mise en pratique, avec notamment au programme pour 2015 la conception du sentier d'interprétation (voir aussi dans la partie du présent rapport consacrée au secteur animation à la nature), des suivis scientifiques, une étude sur la gestion hydraulique et la gestion. Quelques belles observations ont été réalisées cette année avec la présence du Canard Souchet, le retour de l'Alyte accoucheur (un « crapaud ») et du Hérisson, et la

première observation d'un brochet ! (Voir la présentation de la réserve dans l'*Épeichette*, page 18).

II) Vie associative - Représentation

Notre association, comme d'autres, vit des bouleversements sur le plan économique depuis quelques années : professionnalisation, application du code des marchés publics, multiplication des appels d'offre – à ne pas confondre avec les appels à projets –, baisse des subventions publiques d'Etat et des collectivités locales, modification de la réglementation européenne...

Le **modèle économique associatif** est en pleine mutation, ce qui n'est pas sans conséquence sur le fonctionnement du Corif et sur son organisation. Cette mutation peut mettre en difficulté la poursuite de nos activités et interroge notre projet associatif. Aussi, de février à novembre, à l'instigation de FNE, avons-nous travaillé sur l'analyse du modèle économique du Corif ; cette démarche nous a permis, en outre, de « tordre le cou » à des idées toutes faites au sujet de l'association. Nous y reviendrons mais il est en tout cas certain, chiffres à l'appui, que nous ne nous sommes pas transformés en bureau d'étude, contrairement à ce que l'on peut parfois entendre çà et là...

Le Corif a apporté son soutien à l'édition du livre photo « Huppès, Martins, Guépriers...le Gâtinais aux mille couleurs dévoilées » d'Aurélien Petit (adhérent et photographe du Corif) édité au printemps chez Shana édition, en partenariat avec le Parc Naturel Régional du Gâtinais Français (voir page 43).

Aurélien Petit est d'ailleurs aussi le gagnant de l'édition 2015 du concours photos sur le thème « Le vol dans tous ses états ». Cet été, sa photo de Mé-sange bleue a séduit les nombreux Internauts et visiteurs du parc de la Poudrerie où les 15 photos sélectionnées par le jury ont été exposées.

Des adhérents ont participé aux « Inventaires éclairs » mis en place par Natureparif (dont nous assurons la vice-présidence du collège associatif).

Également en lien avec Natureparif, nous avons participé à la Fête de la Nature 2015, tant au niveau du Copil que des animations. Merci aux adhérents qui ont donné de leur temps pour assurer une présence efficace à notre stand du Jardin des Plantes.

Au plan des publications, il faut saluer la parution de deux numéros de notre revue, *Le Passer*, qui fêtera bientôt son demi-siècle d'existence ! La nouvelle formule a fait l'unanimité des lecteurs. Quant à notre bulletin de liaison, *L'Épeichette*, il aura pris des couleurs en 2015 et il est tout simplement superbe !

À signaler, un bel article pleine page dans le *Monde*, présentant de belle façon nos réalisations et notre engagement.

(Voir aussi la rubrique « Quelques nouveautés pour 2015 ».)

III) Les activités d'éducation à la nature du Corif

Expertise

Fort de nos compétences en médiation scientifique et de nos pratiques pédagogiques, nous apportons notre assistance au SIAAP dans le **suivi du marché pour la réalisation du sentier de la Réserve Naturelle Régionale du bassin de la Bièvre**. À chacune des étapes du marché, le Corif apporte son expertise technique et pédagogique et participe au suivi du marché pour s'assurer que les travaux du prestataire respectent bien le schéma général envisagé pour le sentier et permettent sa découverte naturelle tout en veillant à ne pas l'impacter.

Représentation

Voici maintenant plusieurs années, nous avons rejoint le réseau Graine Ile-de-France issu du mouvement École & Nature pour nous accompagner dans le développement de nos activités éducatives. Pour nous, si les intérêts à travailler en réseau avec le Graine sont évidents (soutien dans la mise en œuvre de projets, démultiplication des actions avec celles des autres, contribution au développement de l'éducation à l'environnement...), il nous a semblé important aussi de contribuer à notre tour à la vie du réseau en rejoignant son conseil d'administration. Comme administrateur du Graine, nous nous sommes particulièrement investis cette année dans le **Jury Cap EEDD** qui prime, sur des fonds propres au réseau, six projets d'éducation à l'environnement associatifs lauréats. Nous avons aussi été mandatés pour représenter le réseau aux réunions du **Jury régional « actions exceptionnelles COP21 »** qui a étudié les nombreux projets et demandes de soutiens financiers dans le cadre de la COP21. Enfin, nous participons aussi activement à la **commission formation du Graine Île-de-France**, qui édite tous les ans un catalogue de formations professionnelles dans le domaine de l'éducation à l'environnement.

Formations

Formations Ornithologiques 2015 : le succès et l'intérêt pour le programme des formations ne se démentent pas. Individuels, membres d'associations, professionnels, agents de collectivités... ils ont été **71 stagiaires** à suivre la semaine d'initiation et les deux semaines de perfectionnement. Avec ces formations, nous souhaitons (en association avec Natureparif) mobiliser des amateurs, qui pourront participer à l'amélioration des connaissances ornithologiques, et à l'organisation de sorties de découverte pour les Franciliens. Les Formations Ornithologiques reçoivent les soutiens de la DRIEE, du département de la Seine-Saint-Denis et de la DRJSCS (« Jeunesse et sports ») dans le cadre du Fonds de Développement de la Vie Associative. Nous les en remercions sincèrement.

- À la demande du Parc naturel régional du Vexin français, nous avons proposé, au printemps, trois journées de formation pédagogique aux animateurs des temps péri-éducatifs des écoles du parc.

Avec ce bagage, ils pourront développer des ateliers de découverte de la nature après la classe.

Nous sommes également intervenus pour **une journée d'initiation à l'ornithologie à la ferme d'Écancourt (95)** dans le cadre d'un module de formation de trois jours sur la nature proposé aux animateurs par le Graine Île-de-France.

Programmes d'activités

Cette année, nous avons développé plusieurs partenariats ; d'abord avec la ville de Pantin qui propose aux enseignants un « **Portail d'actions éducatives** ». Les programmes « Le voyage de la biodiversité » pour les écoles élémentaires, et un tout nouveau projet pour les tout-petits « Découverte sensorielle de la nature », y sont proposés. Le succès auprès des écoles maternelles a été immédiat. Voilà qui est encourageant !

Ensuite, avec le Département de Seine-et-Marne qui a pour ambition d'ouvrir progressivement l'ENS (Espace naturel sensible) des « Olivettes » au public. L'ENS fait partie du site Natura 2000 des « Boucles de la Marne » et présente un fort potentiel pour l'accueil des oiseaux. Une **convention tripartite de partenariat pour la valorisation de l'ENS des « Olivettes »** entre l'AVEN du Grand Voieux, notre association et le Département a été signée à cet effet.

Enfin, avec la **Communauté d'Agglomération du Plateau de Saclay**, avec qui nous envisageons d'étendre le programme « Le voyage de la biodiversité ». La CAPS nous a invités à participer aux journées « Rando durables », les 18 et 19 avril, sur la ferme de Viltain. Nous y avons animé avec le soutien de plusieurs adhérents un stand sur la TVB et proposé des randonnées « Oiseaux et biodiversité » qui ont rencontré un vif succès.

Le programme « Nature en film » (voir page 31) associe l'étude et la captation (films et sons) de la nature au fil d'une saison. Il est proposé à trois classes de collégiens depuis 2014 et est renouvelé en 2015/2016 avec le soutien du département de la Seine-Saint-Denis et le partenariat technique de Pixiflore.com, le Webmag de la nature.

L'édition 2015 de la **Fête de la Nature** se déroulait « Au fil de l'eau ». Nous y avons relayé la consultation publique sur le SDAGE 2016-2021 (Schéma directeur d'aménagement et de gestion des eaux), en actualisant avec l'aide de deux adhérents, **l'exposition « Oiseaux d'eau »**. La consultation a aussi été relayée pendant les animations du printemps sur la RNR du bassin de la Bièvre. Nous avons pour cela bénéficié d'un financement de l'Agence de l'Eau Seine Normandie, via le GRAINE Île-de-France.

Avec environ 80 classes de cycle 3 et de sixième participant tous les ans, « Le voyage de la biodiversité » est devenu le programme d'éducation à l'environnement phare du Corif ces dernières années. Il représente environ 2 000 enfants sensibilisés et pas

moins de 320 journées d'animations par an. Cette année, le programme a bénéficié du soutien de la région, des départements de l'Essonne et de la Seine-Saint-Denis, de la communauté d'agglomération Europ'Essonne, des villes de Paris, Pantin, Montreuil et des fondations Bolloré et Nature & découvertes. Qu'ils en soient ici remerciés.

Dispositif des Lycées Eco-responsables

Depuis 2010, les animateurs accompagnent les lycéens, mais aussi les équipes enseignantes, techniques et administratives dans l'inventaire de la biodiversité sur leurs établissements et la mise en œuvre d'aménagements (parfois simples, mais parfois aussi ambitieux) favorables à la biodiversité. En 2015, le Corif a accompagné quatre lycées de Seine-Saint-Denis et un lycée du Val-d'Oise dans cette démarche de labellisation (voir page 30).

Sur le principe du jeu de rôles avec comme acteurs des plantes et des insectes pollinisateurs, une activité originale sur les intérêts des plantes (culinaire, cosmétique, médicinale et pour la faune) a été créée. Elle a été réalisée auprès de 10 classes sur le parc forestier de la Poudrerie en partenariat avec **la maison de l'environnement de l'aéroport Roissy-Charles-de-Gaulle**.

On le voit à la lecture de ce rapport, le Corif se porte plutôt bien, et ce malgré les difficultés, maintes fois pointées, constituées par le nouveau code des marchés publics et par les diverses restrictions budgétaires que nous devons affronter.

C'est dans cet environnement positif que nous avons engagé une réflexion approfondie avec la LPO sur un éventuel rapprochement. Je vous renvoie à ce sujet au point qui a été fait par Philippe Campion sur l'état d'avancement des discussions qui ont eu lieu lors de plusieurs réunions de travail en présence, notamment, du Directeur général de la LPO nationale, Yves Vêrilhac, qui a fort sympathiquement accepté notre invitation à l'AG.

On me permettra, enfin, une petite digression personnelle. Ce rapport moral est le dernier que je rédige. Ma prochaine cessation d'activité va m'entraîner en Bretagne, d'abord en pointillés puis plus durablement. Je resterai administrateur mais ne pourrai plus assurer la charge de président. Je me suis efforcé de l'assumer au fil de ces dernières années mais je n'y serais certainement pas parvenu sans l'aide de l'ensemble des membres du Conseil d'administration, si actifs (quatorze réunions annuelles... au restaurant, tout de même!), ni sans le soutien – ô combien efficace ! – de l'équipe de direction et, à travers elle, de l'ensemble des permanents. J'adresse aussi tous mes chaleureux remerciements aux centaines de membres qui font confiance au Corif et lui permettent d'exister.

Guilhem Lesaffre

Rapport d'orientation

Modèle économique et modèle associatif

En 2015, le Corif a mené une réflexion sur son modèle économique, et, bien sûr, sur son modèle associatif.

Nous avons été accompagnés dans cette démarche d'analyse par le Centre de ressources du dispositif local d'accompagnement des associations de l'environnement et par un cabinet spécialisé. C'est sur la suggestion de France Nature Environnement (FNE) faite au Corif et à huit autres associations, que cette réflexion a été menée, car la fédération, dont nous sommes membres, souhaite mettre au point des méthodes pour aider les associations à garantir leurs ressources et affronter les difficultés économiques actuelles.

Même si, de ce point de vue, la situation du Corif est assez bonne, il faut toutefois avoir à l'esprit que notre association doit :

- Envisager que le contexte économique risque un jour de nous poser des problèmes.
- Pallier la baisse des aides à l'emploi, baisses générales, et baisse, voire disparition, de celles dont nous bénéficions déjà.
- Envisager la création d'un poste consacré, en tout ou partie, au montage de dossiers de financements, que ce soit par la subvention ou le mécénat, que l'origine en soit des collectivités publiques françaises ou des institutions européennes.
- Continuer à financer le ou les postes administratifs déjà créé(s).
- Améliorer les conditions de travail et de rémunération de nos permanents.
- Mieux maîtriser la saisonnalité de nos activités et mieux répondre aux pics de demandes.
- Se donner les moyens d'investir, par exemple pour l'acquisition de sites à gérer ou pour communiquer sur nos actions et nos convictions.
- Financer, en l'absence de financements publics (mais pas de sollicitations publiques), nos interventions dans les diverses commissions auxquelles nous participons.
- Pouvoir mener des actions juridiques, agir dans le lobbying, intervenir dans l'animation du débat environnemental en Île-de-France.

Leviers à moyen terme

C'est évidemment un programme ambitieux, et le CA a commencé, avec la direction de l'association, à réfléchir aux moyens d'atteindre ses objectifs.

Des grands principes ont été établis, des leviers d'actions ont été définis :

- Augmenter l'implication du bénévolat dans nos pratiques. Par exemple, augmenter la participation des adhérents aux études menées avec les

permanents, que ces études soient à l'initiative des adhérents, des permanents ou de nos partenaires. Plus de participation aux animations aussi, avec création d'animations qui puissent être prises en charge par des adhérents.

- Augmenter l'appel au mécénat (financier, matériel ou de compétence).
- Augmenter l'appel aux financements européens.
- Gestion de sites : grâce à notre action sur la réserve naturelle régionale du bassin de la Bièvre, nous construisons un savoir-faire à développer.
- Développement des animations sur le Parc de la Poudrière en partenariat avec les collectivités locales voisines, et organisation géographique pour une diminution des temps de transport des animateurs (moins de temps perdu, moins de fatigue).
- Développement des formations et création de formations professionnelles : la « Formation Ornitho » est un succès et elle est maintenant entièrement animée par notre association. Il y a un potentiel de développement notamment auprès des personnels des collectivités locales et des gestionnaires d'espaces naturels ou très aménagés qui nous permettra de développer nos actions de sensibilisation.
- Développement des dons, notamment des "microdons", en relation avec des projets précis comme l'acquisition de sites à préserver.
- Développement d'un secteur « chantiers » dont le premier sera probablement Jablines, sous la coordination d'un adhérent volontaire qui pourra bénéficier d'une formation.

Au début de l'année 2016, le conseil d'administration et l'équipe de direction continueront leur réflexion pour mettre des actions précises en face de ces pistes. Ces actions ne donneront pas toutes des résultats tout de suite, mais leur définition marquera les orientations de notre association pour les années à venir.

C'est bien parce que le Conseil d'administration a senti la nécessité d'une réflexion à long terme qu'il a été décidé de mener la nôtre sans attendre que soit établi un éventuel rapprochement avec la LPO et les modalités selon lesquelles il doit être réalisé. En effet, ce processus demande du temps, la précipitation peut être négative.

Pendant ce temps, le Corif doit continuer son travail pour faire progresser notre cause. Et nous devons donc continuer à financer ce travail.

Dans l'immédiat

« Protection - étude - inventaire »

Poursuite de nos activités avec nos partenaires habituels, développement de nos études notamment botaniques et ouverture de nouveaux partenariats (quelques contacts prometteurs en cette fin d'année).

- **Suivi et vigilance** sur les autorisations de tirs du Grand Cormoran et du Renard, du déterrage précoce du Blaireau, sur la suspension de la chasse aux oiseaux migrateurs dans les périodes de grand froid, sur l'utilisation de la bromadiolone, sur la pression sur les prédateurs naturels comme les mustélidés.
- **Participation aux commissions.**
- **Réalisation du plan de gestion de la RNR du bassin de la Bièvre**, travaux d'aménagement, suivis scientifiques (avifaune, entomofaune, lichens, flore, etc.), étude des voies migratoires des amphibiens...
- **Poursuite de notre étude sur les continuités écologiques** entre les deux importants noyaux de population de Chevêche d'Athéna dans le Nord de la Seine-et-Marne et l'Est du Val-d'Oise : recensements, analyse de l'occupation du sol, aménagements, sensibilisation.
- **Poursuite de nos actions vis-à-vis des exploitants agricoles** dans le cadre du PAEC-Chevêche 78 que nous animons, et constitution de nouveaux projets dans le Val-d'Oise et la Seine-et-Marne.
- **Animation de l'OROC** : nous avons toujours besoin de volontaires.
- **Faune-IDF**, en partenariat avec la LPO : ouverture de nouveaux taxons (orthoptères, araignées), de nouveaux outils (masque de saisie du STOC ou du SHOC).
- **Participation au réseau national Visionature** (sites Faune-XXX) : utilisation des données, mise en valeur des données naturalistes associatives, outils de restitution (visualisation des données, par exemple).

L'ensemble de ces axes de travail devrait permettre de confirmer les superbes chiffres du secteur en 2014 et 2015, et de maintenir l'équilibre budgétaire global, nécessaire à un fonctionnement harmonieux du Corif.

Dans l'immédiat

« Sensibilisation à la nature »

La question de l'élargissement de l'équipe d'animation pour répondre aux demandes et rechercher l'équilibre budgétaire reste posée. En outre, une recrue supplémentaire permettrait à l'équipe d'assurer le surcroît d'activités du printemps - surcroît qui nécessite tous les ans l'embauche d'un animateur en CDD - et de développer des activités nécessitant moins de frais de préparation et de déplacement sur le parc forestier de la Poudrerie.

- **Élaboration du contenu et réalisation du sentier d'interprétation de la RNR du bassin de la Bièvre**

Fin 2015, l'étude d'avant-projet du sentier d'interprétation de la RNR du bassin de la Bièvre ayant été validé par le comité de pilotage, nous nous attaquerons en 2016, avec le SIAAP (service public de l'assainissement francilien), aux volets conséquents d'élaboration du contenu des médias et aux

marchés de travaux. Le travail de conception des médias passera par la définition des messages la plus didactique possible, puis par un travail étroit avec les scénographes, graphistes, illustrateurs. Dans un second temps, nous assisterons, autant que nécessaire, le SIAAP dans la passation du contrat de travaux par le prestataire du marché (consultation des entreprises, mise au point du marché de travaux), dans l'exécution des travaux et dans l'assistance aux opérations de réception.

- **Formations ornithologique version 2016**

Depuis 2013, nous proposons en partenariat avec Natureparif une formation ornithologique créée et dispensée par Valéry Schollaert. Cette formation reconnue à l'international utilise une méthode faisant l'objet d'une marque déposée. Le Corif a récemment acquis le droit d'utilisation de la méthode et, début 2016, Lucille et Jean-François, déjà formateurs sur les sessions d'initiation, bénéficieront d'une formation à la méthode « Formation Ornitho » par Valéry. Ils seront ainsi à même d'utiliser la méthode et de dispenser directement ces sessions de formations. Parmi les autres nouveautés, une session d'une semaine sera aussi proposée aux professionnels.

- **Ville Vie Vacances - Paris**

En réponse à un appel à projet dans le cadre de la politique de ville, nous avons proposé à la mairie de Paris d'associer des groupes de jeunes volontaires de 11 à 18 ans au projet *d'Atlas des oiseaux nicheurs de Paris*, 10 ans après. Accompagnés par les animateurs, ils réaliseront eux-mêmes les inventaires de terrain sur leur quartier, après avoir été formés (identification des espèces, recueil et transmission de données). Le projet n'a pas été retenu dans le cadre de la politique de la ville, mais il a été transmis en interne à la direction des espaces verts qui l'a apprécié et qui – persuadé de l'intérêt éducatif – nous a proposé de prendre en charge (à titre d'essai) sa réalisation dans l'été 2016.

Et d'une manière générale

- **Mettre les adhérents au cœur** des préoccupations du Conseil d'administration et de toute notre association.
- **Créer les conditions de la réussite et du confort** pour le travail de nos permanents.
- **Développer la participation des adhérents** à nos actions.
- **Faire connaître le Corif** et ses actions.
- **Renforcer sa crédibilité.**
- **Développer des outils modernes de communication.**
- **Améliorer la connaissance** associative de la nature en Île-de-France.
- **Préserver l'indépendance et la capacité d'action** de notre association.

Philippe Maintigneux

Rapport financier

À l'heure de la publication de L'Épichette, les comptes définitifs de l'exercice 2014 ne sont pas encore disponibles. Notre association connaît actuellement une grande difficulté à maîtriser la gestion administrative de son développement dans un contexte général complexe. Le rapport financier présenté ici est donc succinct et d'autres informations seront mises à votre disposition dès que possible.

Une transition en bonne voie

La baisse dégressive accélérée des aides à l'emploi entre 2012 et 2015 devait être compensée par une progression parallèle des recettes d'activité.

Après deux années 2013 et 2014 au cours desquelles nous avons clairement géré une grande difficulté à équilibrer les dépenses avec les recettes, l'année 2015 devrait se solder par un excédent de l'ordre de 10 K€. Cette progression est d'abord due à la croissance des recettes d'études qui franchissent pour la première fois cette année le cap des 200 K€ pour atteindre, nous l'espérons, 215 K€.

Le montant des recettes d'animation se maintient lui-même à un niveau très élevé de 210 K€.

Ces bons résultats sont notamment dus au développement des équipes opérationnelles, la dernière création de poste remonte à octobre 2013.

Un recouvrement des créances à gérer

Le Corif présente une structure financière très saine. Le fonds de roulement de l'association, c'est-à-dire les fonds disponibles après encaissement des créances et paiement des dettes, représente quasiment une avance égale à six mois des recettes d'études et d'animations. Cependant force est de constater, particulièrement depuis le deuxième semestre 2014, un allongement des délais de paiement par nos partenaires.

Cette évolution a plusieurs causes :

- Difficultés financières des collectivités locales et alourdissement des procédures administratives.

- Faiblesse des moyens qu'une structure de petite taille comme la nôtre est en mesure d'affecter à la gestion des dossiers de subventions puis au recouvrement de celles qui ont été obtenues.
- La vacance de mars à septembre du poste d'Assistant technique de gestion.

Les perspectives

dans un environnement instable

Le rebond du volume d'études n'occulte pas la difficulté à anticiper les activités futures.

Nous avons appris notamment l'arrêt par le Conseil départemental de Seine-et-Marne de ses partenariats associatifs pour la réalisation de l'atlas naturaliste départemental. Cela représente pour le Corif la perte d'une activité de longue date et régulière sur une aire géographique qui couvre la moitié de la région Île-de-France. Cet exemple de rupture brutale d'une relation de confiance n'est pas le premier.

Le Corif a entrepris ces dernières années une réflexion budgétaire et un suivi prévisionnel pour anticiper au mieux ces aléas. Face aux turbulences qui affectent nos partenaires, les collectivités locales, nous avons avant tout pour objectif en 2016 de maintenir un budget équilibré à un montant de l'ordre de 475 K€ de recettes et de dépenses.

Le Conseil d'Administration

Prévisionnel 2015 du Corif							
B - Charges	2 014	2 015	2 016	A - Produits	2 014	2 015	2 016
Salaires et charges	374 929	362 804	379 718	Etudes acquises	173 331		
Charges de personnel	374 929	362 804	379 718	Etudes prévues		215 000	
Frais de missions	27 804	30 584	31 196	Etudes à trouver			219 000
Achat Etudes	5 527	5 638	5 751	Etudes	173 331	215 000	219 000
Achat Animations	2 637	2 689	2 743	Animations acquises	214 257		
Edition	6 897	3 843	3 920	Animations prévues		210 000	
Frais des Activités	42 865	42 754	43 609	Animations à trouver			214 000
Assurances	2 090	2 132	2 174	Animations	214 257	210 000	214 000
Téléphone	2 146	2 189	2 233	Adhésions	13 315	13 315	13 315
Timbres	4 497	4 587	4 678	Ventes de publications	8 626	4 698	4 792
Loyers et entretien	12 556	12 807	13 063	Autres	9 225	1 000	1 020
Honoraires	12 360	12 607	12 859	Autres recettes	31 166	19 013	19 127
Fournitures de Bureau	1 918	1 956	1 995	Aides à l'emploi	44 096	17 203	17 671
Cotisation et Adhésions	8 296	8 462	8 631	subventions	5 000	5 100	5 202
Frais divers	1 195	1 018	1 039	Subventions	49 096	22 303	22 873
Ch. de fonctionnement	45 056	45 758	46 673				
Amortissements	5 000	5 000	5 000				
Total dépenses	467 850	456 315	475 000	Total recettes	467 850	466 316	475 000
Soit un résultat de					0	10 000	0

Etat des discussions

J'ai été membre de la délégation du CORIF au cours de quatre réunions avec la LPO, une cinquième est prévue le 25 novembre. Je vous rends compte des discussions en cours.

Fin 2009, le CORIF avait déjà exprimé le souhait d'intégrer une nouvelle association régionale, en appliquant le dispositif interne à la LPO prévu pour les délégations locales, associations de plein droit régies par la loi 1901. Suite à l'audit par la LPO du CORIF en janvier 2015, son Directeur général Yves Verilhac a proposé au CORIF l'organisation d'un cycle de réunions en précisant trois postulats qui guident sa démarche :

- Absence de création d'une entité juridique LPO en Île-de-France dans le contexte national actuel, les activités du CORIF étant alors transférées d'un point de vue juridique dans la LPO nationale.
- Définition conjointe d'une instance de gouvernance régionale élue par les 6000 adhérents CORIF et LPO en Île-de-France qui aurait autorité sur les activités ornithologiques dans la région.
- Participation de cette instance francilienne aux décisions de la LPO nationale, via une représentation au conseil d'administration national de cette dernière.

Dans ce cadre, trois réunions ont été programmées les 23/09, 21/10 et 25/11 pour que le CA du CORIF soit en mesure de présenter des éléments tangibles lors de sa prochaine AG. Chaque délégation comprend des administrateurs élus et des responsables salariés.

L'objet de ces premières réunions est une discussion ouverte sur ce que pourrait être le mode de fonctionnement, à l'intérieur de la LPO nationale, d'une structure autonome regroupant les activités de son antenne francilienne et du CORIF.

Quelques principes de départ ont fait l'objet d'un consensus des deux délégations :

- L'instance de gouvernance régionale serait initialement le Conseil d'administration du CORIF actuel qui s'ouvrirait progressivement à des adhérents de la LPO.
- La direction salariée de départ serait tripartite (2 CORIF + 1 LPO).
- Absence de doublon au niveau des postes de salariés, mais réaffectation de tâches à prévoir.

Les seules tâches actuelles du CORIF qui pourraient être reprises par les services existants de la LPO nationale sont les travaux comptables qui sont déjà externalisés.

Au cours des échanges en cours à la date de cet article, la délégation du CORIF affirme un certain nombre de positions qui lui semblent indispensables pour une véritable autonomie de la structure envisagée :

- Détermination par l'instance de gouvernance régionale du plan des actions locales qui s'imposent, notamment, aux équipes salariées (alors placées sous l'autorité de la direction de la LPO nationale pour la mise en œuvre des décisions prises).
- Autonomie financière de la future entité francilienne, et pour cela, détermination et suivi d'un budget clairement identifié et équilibré.

Le CA sollicite l'avis des adhérents

Le texte rédigé par Philippe Champion relate les discussions des représentants des deux associations qui élaborent les modalités d'un éventuel rapprochement entre le Corif et la LPO.

Ces modalités ne sont pas définies à ce jour, et du temps est encore nécessaire pour réfléchir à tous leurs aspects.

La seule chose établie précisément est que la LPO est opposée à l'indépendance juridique d'une association régionale, alors que cette indépendance constituait l'un des trois préalables que nous avons établis pour les discussions, avec le maintien des salariés et le renoncement aux dons et legs.

Cependant, les discussions font apparaître que la LPO est ouverte à une certaine forme d'indépendance décisionnelle régionale qui reste à préciser.

C'est pourquoi le CA a souhaité prendre l'avis des adhérents de notre association à qui il est demandé de choisir l'une des trois options suivantes :

- A. Je ne suis pas d'accord pour l'abandon du préalable "indépendance juridique" et je ne souhaite pas que le CA du Corif poursuive les discussions avec la LPO.**
- B. Compte tenu de l'ouverture de la LPO vers une forme d'indépendance décisionnelle régionale, à laquelle je suis particulièrement attaché(e), je souhaite que le CA du Corif poursuive les discussions avec la LPO.**
- C. Je ne me prononce pas.**

Ce choix d'options figure sur le bulletin de vote. Si la poursuite des discussions obtient l'accord des adhérents, le CA restera vigilant sur l'indépendance décisionnelle régionale.

En tout état de cause, le conseil d'administration rappelle que, conformément à ce qui a été décidé par l'assemblée générale du Corif du 6/12/2008, la décision finale quant au rapprochement avec la LPO sera, lorsque ses modalités exactes seront établies, soumise à débat au sein de l'association, et à un vote des adhérents en assemblée générale extraordinaire.

- Définition dès le départ des conditions dans lesquelles le dispositif adopté par les deux parties pourrait éventuellement être modifié ou remis en cause.

Les deux délégations sont conscientes qu'en cas de mise en place effective dans ce cadre d'une organisation commune, une phase de transition sera nécessaire avec des dispositions spécifiques : comité de suivi, maintien éventuel de l'existence juridique du CORIF...

En l'absence d'indépendance de cette éventuelle organisation régionale, la légitimité et l'autorité de celle-ci, parmi les autres composantes de la LPO nationale seront une question de pratique à enraciner.

En tout état de de cause, il revient aux adhérents du

CORIF de se prononcer sur (voir encadré page précédente) :

- Le degré de perte d'indépendance que les adhérents sont susceptibles d'accepter par rapport aux trois postulats de base posés par la direction générale de la LPO.
- L'intérêt de continuer dans ce cadre les discussions actuelles avec la délégation de la LPO.

Philippe Champion

La Commission vie associative (Com VA)

Bienvenue au Corif, Portes ouvertes

Entre 20 et 30 personnes étaient présentes à la Conférence « Bienvenue au Corif » organisée par la Com VA le samedi 7 février à la Maison des associations de Paris V^e. Discussions sur la nature en Île-de-France et présentations des activités du Corif ont été suivies d'une balade ornithologique au Jardin des plantes.

Nouveauté en cette année 2015, dans le cadre du lancement d'une campagne de communication sur la protection de la nature, FNE a entrepris d'aider des associations dans le but de recruter de nouveaux adhérents. Aides matérielles ont été apportées au Corif et idées ont émergé, comme celle d'organiser une journée « Portes ouvertes » tous les ans. Cette dernière a eu lieu au local du Corif le samedi 21 mars pour cette année. Une communication trop tardive auprès des communes des environs de Vaujours n'a pas permis d'attirer un public conséquent. Nous étions ainsi moins de dix personnes à participer à la sortie ornithologique dans le Parc de la Poudrerie, à pique-niquer le midi et à suivre une conférence sur les oiseaux de Seine-Saint-Denis (sans oublier avant de présenter les activités corifiennes dans la région). Un pot de bienvenue ponctuait la journée. L'opération sera reconduite les prochaines années en nous rendant dans différents lieux ornithologiques majeurs de l'Île-de-France. Nous ferons mieux sur la communication autour de cette nouvelle action du Corif.

Réunion de réflexion sur le mécénat

Comme en 2014, les ROP (Rencontres ornithologiques de printemps) ont été prises en charge par notre commission. Elles se sont déroulées le samedi 23 mai dans le Vexin français (Val-d'Oise), sur la commune de Marines précisément. Merci aux Corifiens locaux de nous avoir aidés dans cette entreprise. Les participants furent plus de 40 et près de 100 espèces d'oiseaux ont été vues au gré des prospections des uns et des autres, dans la jolie campagne du Vexin.

Enfin, un rôle de la commission est d'organiser des réunions de réflexion sur des thèmes particuliers et stratégiques pour le Corif. Après la communication en 2014, nous avons choisi le mécénat en 2015. Comment s'organiser pour rechercher et trouver ce type de financement dont le Corif ne bénéficie que trop peu actuellement ? C'était l'un des objets de la réunion qui s'est tenue le 3 octobre.

La Commission Vie associative est toujours prête à accueillir du sang neuf pour dynamiser les actions de notre chère association. Conférence Bienvenue au Corif, journée portes ouvertes et ROP sont déjà programmées pour 2016. Nous avons besoin de l'aide du plus grand nombre pour mener à bien nos projets.

Christian Gloria



LE MATIN DE L'AG, ATELIER MECENAT

Venez repérer les mécènes

La commission Vie associative a entamé une réflexion sur le mécénat au Corif. Des sites Internet spécialisés ont été trouvés qui présentent les organismes et entreprises qui souhaitent soutenir des actions associatives par le mécénat. Un certain nombre de ces mécènes entendent intervenir dans le domaine de la protection de la nature, encore faut-il les dénicher dans les longues listes que présentent les sites Internet. Ceci demande un peu de temps, et le faire à plusieurs est à la fois plus rapide et plus agréable.

Contribution ponctuelle

C'est pourquoi nous vous proposons de participer à un atelier mécénat, le matin de l'AG, de 11 h à 12 h. Nous squatterons les ordinateurs de l'association, et nous nous répartirons les recherches sur les sites Internet que nous avons répertoriés. Pour chaque mécène trouvé, il faudra noter coordonnées et contacts. N'hésitez pas à apporter au Corif cette petite contribution qui, même si elle est très ponctuelle, permettra à notre association d'avancer plus rapidement.

Candidats se présentant à un poste d'administrateur/administratrice

Philippe Campion

Administrateur sortant, trésorier

Plutôt que motiver ma candidature (la quatrième depuis 2006), je saisis l'occasion du renouvellement de mon poste au Conseil d'administration pour attirer ici l'attention sur les très sérieuses difficultés administratives du Corif et appeler toute bonne volonté disponible pour contribuer à y remédier.

Notre association a connu ces dernières années un développement important de ses activités et d'autant du volume de ses tâches administratives. Par ailleurs, la liste des obligations administratives ne fait que s'allonger. Or dans le même temps, l'évolution de la structure de nos financements nous contraint à aller dans le sens d'une réduction de nos moyens administratifs.

Ces difficultés sont aujourd'hui de nature à mettre à mal aussi bien notre développement que la poursuite d'une gestion saine. Le Conseil d'administration recherche donc un adhérent volontaire pour occuper le poste d'administrateur trésorier adjoint, en vue de participer aux tâches suivantes :

- Montage et au suivi des dossiers de subventions, avec l'équipe des permanents.
- Supervision des opérations de trésorerie, dont un suivi est déjà élaboré par l'équipe des permanents, et propositions de placement des excédents.
- Mise à jour en avril, juin et octobre du budget préparé par le trésorier et adopté en CA.

- Coordination des échanges d'information avec l'expert-comptable en vue de l'établissement par le trésorier des états comptables annuels.

Le trésorier adjoint interviendra en coopération et avec l'aide des autres intervenants dans la fonction (trésorier, directeurs, assistant technique de gestion, secrétariat, expert-comptable, etc.).

Jean-Luc Saint-Marc

Ma profession de foies

Oui j'ai les foies pour cette assoc, cette façon de prendre l'air du temps de toucher à tout, sans jamais rien palper, ni humer : conserver les valeurs sûres et les schémas entendus, en les protégeant outrancièrement de toute altérité, en caressant dans le sens des plumes :

- les populistes à l'odeur de la décollation
- les intégristes en attisant leur haine
- le copinage pour l'esprit de corps
- les manipulateurs et leurs manettes.

S'il y a de la place pour cette frange sociétale, il doit y en avoir pour tous.

Couper les langues relève de l'obscurantisme, de la régression.

Une impasse !

Octobre 2015



Acte de candidature... Il est toujours temps

Si vous n'avez pas eu le temps de rédiger votre acte de candidature pour sa parution dans ce numéro, ou si vous vous décidez au dernier moment, il vous sera loisible de vous présenter le jour de l'AG, sans autre formalité que de vous présenter devant les adhérents avant le vote.

Ah ! Qu'il est difficile d'être administrateur...

Ci-contre, un des derniers CA pris sur le vif.

Dossiers de Protection, Études et Inventaires

Ce bilan reprend les principales actions menées par le CORIF, (les salariés avec la contribution active des bénévoles), en matière d'inventaires et de protection au cours de l'année 2015. Les actions menées par les groupes locaux sont mentionnées dans leurs rapports d'activité. Le Conseil d'administration et l'équipe des salariés remercient chaleureusement les bénévoles pour leurs contributions actives aux différentes études et aux représentations en réunions.

Île-de-France

- STOC/EPS : coordination régionale en relation avec le CERPS, avec l'animation, en collaboration avec NatureParif, de l'Observatoire régional des oiseaux communs – OROC, (coordination des inventaires, synthèse régionale, journées de formations, participation aux 24 h de la biodiversité.- (aides financières du Conseil régional, de la Mairie de Paris et des Conseils départementaux de Seine-Saint-Denis et de l'Essonne).
- Étude et conservation de la Chevêche d'Athéna en Île-de-France :
 - Mise en place du PAEC-Chevêche 78 sur 42 communes autour de Houdan (dossier d'aides pour les agriculteurs; aide financière FEADER et Conseil régional du Val-d'Oise).
 - Les continuités écologiques et la Chevêche d'Athéna : étude fine des populations et des continuités écologiques sur 207 communes du Val-d'Oise et de la Seine-et-Marne (aide financière FEADER, Conseil régional, Conseil général du Val-d'Oise, Fondation Norauto).
 - Coordination du Réseau Chevêche Île-de-France.
- Base de données :
 - Réalisation d'une synthèse de données pour la réactualisation des ZNIEFF en Seine-et-Marne.
 - Gestion de Serena et de faune-Île-de-France.org (ouverture de nouveaux taxons : chauves-souris, poissons et odonates).
- Participation au Conseil d'administration de NatureParif, à la Commission régionale AgroEnvironnementale, au Comité régional Trame verte et bleue.

Seine-et-Marne

- Conseil départemental : Inventaires naturalistes (chiroptères, avifaune, amphibiens, reptiles, lépidoptères, odonates, orthoptères, botanique) dans le cadre de la mise à jour de l'atlas de la biodiversité du département.
- Spirit : Propositions d'aménagements favorables à la biodiversité au sein du parc d'activité Graham Bell à Bussy-Saint-Georges.
- Participation à la Commission départementale de la nature, des paysages et des sites, au Comité de suivi des Grands Cormorans, au Comité départemental de la chasse et de la faune sauvage, aux Comités de

pilotage des sites Natura 2000 du Petit Morin, du Bois de Vaires, de la Bassée, des Boucles de la Marne, de la Rivière du Vannetin, du Bois de Montgé, du Massif de Fontainebleau, et de la Basse Vallée du Loing, au Comité de pilotage des ENS.

Val-de-Marne

- Efidis : Diagnostic des potentialités écologiques de la résidence Les Folies à Choisy-le-Roi.
- Participation au comité de gestion de la RND des Îles de la Marne, au Conseil départemental de la chasse et de la faune sauvage, à la Commission départementale de la nature, des paysages et des sites, et à la Commission interdépartementale d'orientation agricole.

Seine-Saint-Denis

- Conseil départemental :
 - Participation à l'Observatoire départemental de la biodiversité urbaine (ODBU) et au suivi STOC-ODBU.
 - Inventaire ornithologique du parc forestier de la Poudrerie, des parcs de la Haute-Île, de la Fosse-Maussoin, et de Jean-Moulin-Les Guilands.
- Participation à l'élaboration du schéma de Trame verte et bleue sur la communauté d'agglomération Est Ensemble (en cotraitance avec Urban Eco, P Clergeau et M Paris).
- Mairie de Saint-Ouen : Inventaire avifaunistique et préconisations de gestion du Grand Parc.
- Participation à la Commission interdépartementale d'orientation de l'agriculture, au Conseil départemental de la chasse et de la faune sauvage, au Comité de pilotage Natura 2000 de Seine-Saint-Denis, et à la Commission départementale de la nature des paysages et des sites.

Paris

- EPPGHV : Inventaire ornithologique et préconisations d'aménagements du parc de la Villette.
- OCDE : Inventaire ornithologique et préconisations d'aménagements du parc.
- Paris Habitat : Suivi de la nidification du Faucon crécerelle, conseils d'aménagements pour la réhabilitation de la caserne de Reuilly et réalisation d'une exposition sur la problématique.
- Participation au Conseil départemental de la chasse et de la faune sauvage, à la Commission départemen-

tale des sites, et à la Commission interdépartementale d'orientation de l'agriculture.

Essonne

- Conseil départemental : Inventaire des Guépriers d'Europe et des Hironnelles de rivage du département.
- Semardel : Inventaire et pose de nichoirs pour la Chevêche d'Athéna sur l'éco-site de Vert-le-Grand.
- Participation au Comité de suivi des Grands Cormorans, au Comité de pilotage Natura 2000 de la Basse Vallée de la Juine, de l'Essonne, du Marais d'Itteville et de Fontenay-le-Vicomte, aux Comités consultatifs de gestion des RNR de Saulx-les-Chartreux et du Marais d'Itteville, de la RN des étangs de Saclay, de la RNN des sites géologiques de l'Essonne.

Yvelines

- SIAAP : Inventaires avifaunistiques sur le site d'Achères.
- Participation aux comités de gestion de la RN de Saint-Quentin-en-Yvelines, de la RNR du site géologique de Limay, au Conseil départemental de la chasse et de la faune sauvage, aux Comités scientifique et de suivi de Flicourt-Guernes (Sablières de la Seine et Boucle de Moisson), aux Comités de pilotage Natura 2000 des Boucles de Moisson, Guernes, Rosny, de l'étang de Saint-Quentin-en-Yvelines, et de la carrière de Guerville, à la Commission départementale de la consommation des espaces agricoles.

Val d'Oise

- Participation au Comité scientifique du PNR du Vexin français, au Comité de suivi écologique des forêts publiques, au Comité de gestion patrimonial des forêts de l'Isle-Adam et de Carnelle, aux Comités consultatifs de gestion des RNR du Marais de Stors, du site géologique de Vigny-Longuesse, et de la RNN des Coteaux de Seine, au Comité de suivi des

Grands Cormorans, aux Comités de pilotage Natura 2000 des Boucles de la Seine et des forêts picardes.

Hauts-de-Seine

- RNR du Bassin de la Bièvre : suivis avifaune, amphibiens, entomologique (orthoptères et lépidoptères) et botanique, rédaction de différents documents de communication (newsletter, site Internet), gestion courante de la RNR et mise en place du plan de gestion (aide financière du Conseil régional et du Conseil départemental de l'Essonne).
- Mairie de Bagneux : Suivis avifaune et botanique de la friche de la porte d'En-Bas.
- Participation à la Commission départementale de la nature, des paysages et des sites, au Conseil départemental de la chasse et de la faune sauvage, à la Commission interdépartementale d'orientation de l'agriculture.

Actions en justice

Grand Cormoran

Seine-et-Marne

Arrêté 2014-2015 attaqué le 16 décembre 2014. Procédure en cours.

Projet d'Arrêté 2015-2016 : réponse à la consultation publique en septembre 2015.

Renard

Yvelines

4 Arrêtés de demande d'autorisation de tirs attaqués le 24 septembre 2015.

Nuisibles Groupe 2

Seine-et-Marne

Projet d'Arrêté 2015-2018 : réponse à la consultation publique en juin 2015.

Irène Anglade, Marine Cornet, Clélie Grangier, Colette Huot-Daubremont, Jean-Pierre Lair

Les continuités écologiques et la Chevêche d'Athéna

En 2013, le CORIF s'est lancé dans une étude fine des populations de la Chevêche d'Athéna dans le Nord de la Seine-et-Marne et l'Est du Val-d'Oise. Cette étude faisait suite au recensement régional mis en place entre 2009 et 2012. Ce recensement avait permis de valider un modèle cartographique de la répartition de la Chevêche en Île-de-France et de mettre en avant un important noyau de population dans le Nord-est de la Seine-et-Marne. Les objectifs de l'étude, menée entre 2013 et 2015, étaient donc de :

- Connaître précisément la répartition de la Chevêche au sein des noyaux de populations du Nord-est de la Seine-et-Marne et de l'Est du Val-d'Oise ;
- Comprendre pourquoi la zone de continuité, qui sépare ces deux noyaux, est moins favorable à l'espèce ;
- D'émettre des propositions d'aménagements.

110 chevêches d'Athéna observées par 21 observateurs du Corif

**58 mâles chanteurs, 19 femelles, 6 couples certains et 16 individus non sexés.
Répartis sur 95 sites, dispersés sur 58 communes.**

La Chevêche d'Athéna est surtout présente dans les communes des noyaux, et dans les communes définies comme très favorables par le recensement 2009-2012. Les grandes vallées, souvent fortement boisées ou urbanisées, apparaissent comme défavorables à l'espèce.

Une répartition non uniforme

Même dans les communes des noyaux, des coupures apparaissent entre les zones de présence de la Chevêche. Ces coupures entravent les échanges d'individus et nuisent au bon état de conservation de l'espèce dans la zone d'étude. Huit sites sont aujourd'hui isolés ce qui augmente leur risque de disparition à court ou moyen terme.

Avec seulement trois sites de présence, la zone de continuité apparaît comme défavorable et non fonctionnelle pour l'espèce. Les habitats connus pour être favorables à la Chevêche y sont très mino-

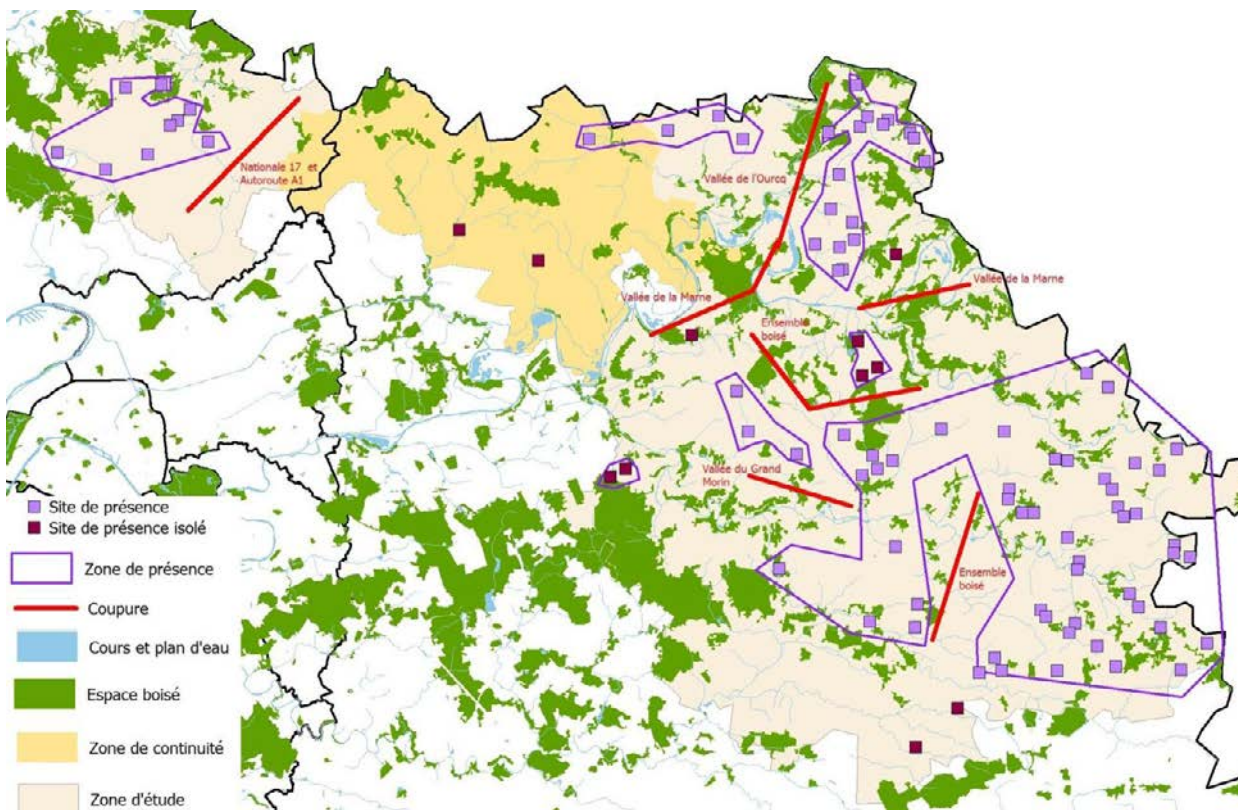
ritaires, puisqu'ils occupent moins de 3% du sol. La densité des éléments du paysage (haies, bandes enherbées...) est assez faible ; ils sont surtout localisés aux extrémités de la zone de continuité.

La mise en place d'aménagements favorables à la Chevêche apparaît aujourd'hui comme indispensable dans la zone de continuité, pour permettre les contacts entre les noyaux de populations de Seine-et-Marne et du Val-d'Oise.

Afin de faciliter leur mise en place, deux fuseaux de travail ont été créés à partir d'une étude de terrain précise de l'occupation du sol de la zone de continuité. Au sein de ces fuseaux, des axes de travail prioritaires pour l'établissement de corridors écologiques pour la Chevêche ont été déterminés. Il s'agissait de préciser où la création de nouveaux aménagements serait la plus fonctionnelle pour l'espèce. Ces axes de travail ont ensuite été détaillés, commune par commune, et présentés aux mairies.

Chacun peut agir

Si les collectivités territoriales sont des interlocuteurs indispensables à la protection de la nature, chacun, entreprise et particulier, peut s'investir dans la protection de la Chevêche. Par exemple, dans les jardins ou autour des bâtiments, il est important, pour l'espèce, de laisser de la place aux herbes folles ou aux prairies fleuries, de tondre les pelouses moins souvent, de limiter la plantation d'espèces ou d'essences ornementales ou exotiques, ou encore



Carte des sites de présence et des zones de coupures (© CORIF, 2015)

d'installer des dispositifs anti-noyade dans les bassins. La Chevêche niche dans les cavités des arbres ou des bâtiments. Il faut donc conserver au maximum ces cavités, tout en plantant régulièrement de nouvelles haies, de nouveaux vergers ou des arbres

isolés. Pour pallier temporairement le manque de cavités, des nichoirs peuvent également être installés.

Irène Anglade

Le PAEC-Chevêche 78

De 2008 à 2014 le Corif a porté et animé un programme de mesures agro-environnementales à destination des agriculteurs de 26 communes des Yvelines, le PRAIRIE-Chevêche-78. Un bilan positif aussi bien pour les exploitants (13 signataires, deux formations sur les haies et les mares), les chevêches (doublement des sites occupés d'après les données d'Atena 78) que les habitats (19,51 ha de couverts enherbés, 12,49 km de haies et ripisylves, 12 mares et 336 arbres engagés...). Ainsi avec la mise en place de la nouvelle PAC 2015-2020, et ses nouvelles mesures agro-environnementales et climatiques, le Corif a été reconduit comme opérateur d'un nouveau programme, le PAEC-Chevêche-78 (PAEC= projet agro-environnemental et climatique). La zone de travail s'est agrandie avec 42 communes, toujours à l'ouest des Yvelines, mais tenant compte de nos dernières données sur la répartition de la Chevêche via le recensement régional. Les mesures ont été aussi modifiées. Au nombre de 15 désormais, elles peuvent porter sur l'ensemble de l'exploitation (les mesures systèmes polycultures-élevages qui permettent de recoupler les ateliers animal et végétal de

l'exploitation, en introduisant davantage d'herbe dans l'assolement, en réduisant l'achat de concentré et la part du maïs dans la surface fourragère), sur la mise en place de couverts enherbés, l'entretien des prairies, des vergers et pré-vergers et le maintien des éléments fixes du paysage (les haies, les mares, les ripisylves).

Une première année un peu difficile car nous avons eu tardivement, par rapport aux dates limites de dépôt des engagements, les accords nous permettant de lancer l'animation. Cependant nos agriculteurs nous ont suivis et le premier bilan est positif avec cinq signataires dont deux anciens, 650 ha engagés en mesure système, 10 mares, 1,3 ha de prairies et 2 km de haies. Nous allons maintenant profiter de l'hiver pour présenter nos mesures à l'ensemble des exploitants. Pour ceux qui seront présents à l'AG nous vous ferons goûter le cidre bio d'un de nos signataires et pour ceux qui recherchent une bonne viande locale n'hésitez pas à aller à la découverte de la Ferme du Moulin de PB Néré (<http://www.lafermedumoulin-houdan.fr/>).

Colette Huot-Daubremont



Une des mares engagées - Photo de Marine Cornet

La RNR du Bassin de la Bièvre

Classée en 2009 suite à de nombreuses années de travail, la RNR du Bassin de la Bièvre à Antony est la première réserve gérée par le CORIF et le SIAAP. Son plan de gestion a été approuvé par le Conseil régional le 20 novembre 2014. Pour ceux qui ne la connaissent pas, cette réserve est située à Antony (92) et Verrières-le-Buisson (91). Bassin de retenue des crues de la Bièvre, elle est constituée d'un plan d'eau, de roselières, de boisements humides et d'une petite prairie. C'est une petite réserve d'un peu plus de 5 ha, mais elle renferme la plus grande roselière des Hauts-de-Seine, et elle est un havre de paix pour de nombreuses espèces animales, en particulier les oiseaux dont sa mascotte la Bécassine des marais.



L'Alyte accoucheur de la RNR © CORIF/JP Lair

Dans le cadre du plan de gestion il était prévu cette année :

- un travail conséquent sur la réalisation du sentier d'interprétation, dossier suivi par l'équipe d'animateurs nature (page 27) ;
- l'entretien des milieux et une étude sur le fonctionnement hydraulique par le SIAAP ;
- des prospections pour le secteur études, sur l'avifaune, les amphibiens, les orthoptères, les papillons de jour et de nuit, ainsi que les plantes invasives.

Des petits friquets dans le Grand Parc

Le Grand Parc, d'une superficie de 12 ha, a été ouvert par la mairie de Saint-Ouen (Seine-Saint-Denis) en 2013. On y trouve notamment un château dominant un parvis arboré, des pelouses et des jardins partagés. Il est bordé, à l'ouest et au nord, par un long canal, planté de jeunes roselières.

Le front des invasifs est toujours fort sur la réserve, il va falloir absolument mener des actions conséquentes sur la Renouée, de plus en plus envahissante, et privilégier les actions les plus précoces possibles (pas d'observations du Sénéçon du Cap en 2015 qui a fait l'objet d'un arrachage manuel systématique en 2014). Du côté faune, toujours de belles observations d'oiseaux, dont la présence en hivernage du Canard souchet. Au niveau entomologique de belles nuits de piégeage lumineux avec Philippe Persuy, notre hétérocériste averti (merci à lui) avec 98 espèces. En revanche, en journée un peu moins de papillons de jour (10 espèces) et d'orthoptères (7 espèces) que lors du premier inventaire. Cependant

les plus belles surprises sont venues des inventaires amphibiens puisque nous avons eu deux observations d'Alyte accoucheur (présence historique sur le site) et, lors des sorties nocturnes, deux magnifiques rencontres avec un hérisson et un splendide brochet adulte (une première donnée sur le site) ! Sieur *Esox lucius* se laisse même observer à l'occasion des animations (petit rappel la pêche est strictement interdite sur le site) !

Une raison de plus de venir découvrir cette RNR lors des sorties proposées dans notre programme d'activités. Par contre si, en vous y promenant seul, vous êtes surpris par des actions concernant l'entretien du site, merci de ne pas intervenir directement mais de nous faire remonter l'information. Certaines interventions peuvent surprendre mais sont généralement nécessaires en fonction notamment des impératifs de gestion hydraulique du site. Nous sommes deux gestionnaires, et des interventions directes peuvent compliquer fortement nos relations et notre travail commun...

Colette Huot-Daubremont

méthode de suivi), ainsi que des préconisations de gestion et de mise en valeur du site.

Nous avons mis en place un suivi annuel du parc, s'appuyant sur la méthode des indices ponctuels d'abondance (IPA). Cinq points d'écoute et d'observation de dix minutes ont ainsi été disposés dans la zone d'étude, afin de tenir compte des différents milieux qui la composent. Sept passages ont été programmés, en période de migration pré-nuptiale (mars), de reproduction (avril à juillet), de migration post-nuptiale (octobre) et en hiver (décembre et janvier).

Les inventaires déjà réalisés permettent de dresser une liste de 25 espèces observées sur le site, dont deux espèces patrimoniales : le Moineau domestique *Passer domesticus* (en déclin en Europe) et le Moineau friquet *Passer montanus*, lui aussi en déclin en Europe, et quasi menacé en France et en Île-de-France.

Le Moineau friquet est en diminution en France, avec une chute des effectifs de - 48 % sur les dix dernières années, et même - 76 % depuis 1991¹. Il est rare et localisé dans notre région, mais y a également subi un fort déclin (- 88 %) entre 2002 et 2012².

La bonne surprise de ce suivi est donc sans conteste la présence d'un petit groupe nicheur de moineaux fri-



Jardins potagers du Grand Parc © CORIF/ J.P. Lair

quets. En effet, un à quatre individus ont été notés de mars à juillet, à proximité des jardins potagers.

Il s'agit d'un nouveau secteur de présence pour cette espèce, qui n'avait pas encore été signalée sur la commune. Sur les cinq dernières années, le Moineau friquet est régulièrement contacté sur trois secteurs du département : le long du Canal de l'Ourcq, dans le Parc Georges Valbon (La Courneuve) et le Parc des Beaumonts. Il convient toutefois de considérer cette répartition avec précaution. En effet, une bonne partie des données, notamment le long du canal de l'Ourcq, émane d'un petit nombre d'observateurs. Il est donc possible que cette distribution montre davantage les zones de recherche de ces observateurs, qu'une réelle répartition de l'espèce.

Si les effectifs signalés pouvaient parfois avoisiner ou dépasser les 30 individus jusqu'en 2000, ils ont beaucoup régressé par la suite, pour ne pas dépasser la dizaine d'individus, sauf à quelques rares exceptions, à Bondy, Bobigny, Villepinte ou Les Pavillons-sous-Bois (Faune-IDF, in <http://www.faune-idf.org/> (extraction le 28/09/2015)). Il s'agit aussi de l'un des secteurs de reproduction les plus proches de Paris (moins de deux kilomètres de la capitale, à vol de moineau). Les populations parisiennes, quant à elles, n'ont pas de liens avec les petits groupes de moineaux friquets de Seine-Saint-Denis, puisqu'elles sont toutes situées dans le sud de Paris.

Les moineaux friquets franciliens sont généralement sédentaires, voire erratiques, mais ils peuvent être rejoints, en hiver, par des individus en provenance d'Europe du nord et de l'est. Espérons alors, que la poursuite du suivi durant la saison froide nous offrira encore de belles observations !

Jean-Pierre Lair



Le moineau Friquet © CORIF/L. Epelboin

¹ JIGUET F. (2015) - Vigie Nature : Résultats du Suivi Temporel des Oiseaux Communs. <http://vigienature.mnhn.fr/page/resultats-par-especes>. Consulté le 28 septembre 2015.

² ANGLADE I. et GOUPIL P. (2013) - Observatoire Régional des Oiseaux Communs d'Île-de-France : Rapport d'activités 2012. CORIF. 46 p.

L'emblématique Guêpier d'Europe et l'Hirondelle de rivage



Guêpier d'Europe au nid © CORIF / C. Grangier

Depuis trois ans maintenant, le Corif réalise, avec le soutien du Conseil général, un inventaire des guêpiers d'Europe et des hirondelles de rivage en Essonne. Guêpier me direz-vous ? Et oui, bien que rare, cette espèce se cache dans plusieurs recoins de l'Essonne ! Mais la trouver est une tâche fastidieuse. En effet, le Guêpier et l'Hirondelle de rivage utilisent plus ou moins les mêmes sites de nidification, en Île-de-France principalement les carrières et les berges de l'Essonne et de la Seine ; autant de zones difficiles d'accès !

La première étape de l'étude a été de localiser les sites favorables par vue satellite et les anciens sites connus : heureusement que les bénévoles et Faune Île-de-France sont là. La priorité a été mise sur les carrières en exploitation. Une fois fait, le plus dur a été de trouver les coordonnées et d'obtenir l'accord pour accéder aux sites, mais à force de persuasion, diplomatie et surtout ouverture et sympathie, des carrières ont permis de prospecter onze carrières. Deux secteurs de reproduction du Guêpier d'Europe et cinq de l'Hirondelle de rivage ont été identifiés. Concrètement sur le terrain, les prospections consistent à rechercher les fronts de taille favorables sur la carrière, de se placer à distance et d'observer les cavités occupées et les oiseaux en vol afin d'estimer la taille des populations.

Outre l'aspect scientifique et ornithologique de cette étude, une des particularités réside dans le relationnel qu'impliquent les prospections en carrière. L'organisation des journées est complexe afin de répondre aux attentes et aux consignes de sécurité des exploitants de carrières. Certains permettent un libre accès aux carrières en tout temps, d'autres aux horaires de pause des engins de chantier et d'autres encore nous accompagnent lors des prospections. Dans toutes les situations, les carriers ont été très intéressés par l'avifaune du site et par les actions menées par le Corif. Les exploitants connaissaient déjà la présence des hirondelles ou des guêpiers sur leur site, en particulier grâce aux actions menées précédemment par MM. Arambol et Hadancourt ; certains carriers très impliqués ont même pris des mesures

afin de protéger les espèces : protection du front de taille, création d'excavations en faveur du guêpier et creusement de trous sous les nids de faible hauteur où la prédation a été très impactante pour l'espèce dans le passé.

L'objectif de cette étude, outre l'amélioration des connaissances sur ces deux espèces et sur leur localisation est d'évaluer la pérennité des populations sur le court et le long terme, et de proposer des solutions adaptées à chaque situation. Espérons que l'étude sera bien poursuivie en 2016 !

Clélie Grangier



Protection d'un front de taille à Hirondelle de rivage © CORIF / C. Grangier

De l'échange entre les secteurs...

Lorsque nous présentons le Corif, nous expliquons qu'il y a trois secteurs : l'éducation à l'environnement, les études/protection et la vie associative. Il y a de nombreux échanges entre le secteur éducation et la vie associative, quand des adhérents nous aident lors de manifestations ou de sorties, par exemple. Il y en a aussi beaucoup entre le secteur étude et la vie associative lorsque des bénévoles participent à des inventaires (STOC, Chevêche).

Mais entre les permanents, il y a peu de projets réalisés en commun (hormis la gestion la Réserve naturelle régionale du bassin de la Bièvre, bien sûr). Mais les choses changent...

Pour favoriser et améliorer la biodiversité en milieu urbain, nous sommes de plus en plus contactés pour réaliser des diagnostics du potentiel écologique sur des sites variés (parc d'activités, résidence d'habitations) afin de proposer des aménagements et de les valoriser. Cela permet d'impliquer les habitants, les collaborateurs et/ou les entreprises présentes sur site.

Par exemple, nous avons travaillé à Choisy-le-Roi, dans le Val-de-Marne, sur un projet mené par la CDC-Biodiversité et la société de logements sociaux Efidis. Le but était d'améliorer la biodiversité de la résidence et d'impliquer les habitants. Nous avons préconisé, entre autres, la pose de gîtes ou de nichoirs, la création d'un potager et la mise en place de prairies fleuries. Puis nous avons souhaité valoriser ces aménagements en proposant de nombreuses activités comme la construction et la pose des gîtes et nichoirs par les locataires, l'appropriation de carrés potagers, ou encore la réalisation des plantations par ces mêmes résidents. La mise en place de sorties d'observation s'inscrit dans la continuité et permet vraiment aux habitants de s'impliquer.

C'est tout à fait enrichissant de réaliser ces projets qui permettent de travailler ensemble, d'échanger nos points de vue, de connaître un peu mieux les missions de l'autre secteur et d'écrire un rapport à plusieurs mains...

Marine Cornet



Le sire de Choisy-le-Roi © CORIF/ M. Cornet

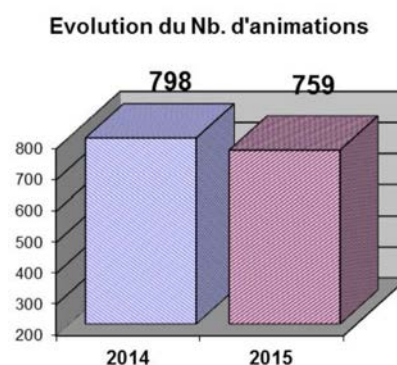
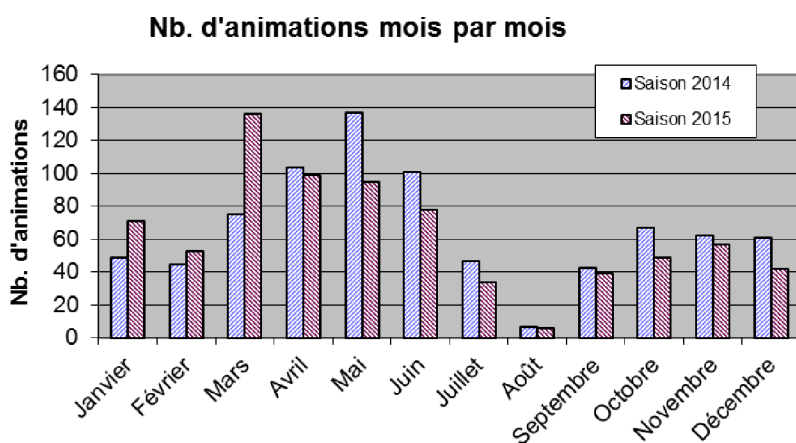
Éducation à la nature

Rapport d'activités 2015

L'éducation à la nature indissociable des démarches de connaissance et de préservation de la biodiversité.

Volume d'activités (réel de janvier à octobre / prévisionnel sur novembre et décembre)

	Janvier	Février	Mars	Avril	Mai	Juin	Juillet	Août	Septembre	Octobre	Novembre	Décembre	Totaux
Saison 2014	49	45	75	104	137	101	47	7	43	67	62	61	798
Saison 2015	71	53	136	99	95	78	34	6	39	49	57	42	759
Evolution	22	8	61	-5	-42	-23	-13	-1	-4	-18	-5	-19	-39



	Année 2014	Année 2015	Évolution	%
Nombre d'interventions :	798	759	- 39 interventions	- 4,9
Participation (Euros) :	215 848 €	211 946 €	- 3 902 Euros	- 1,8
Nb. de participants :	19 780	16 681	- 3 099 personnes	- 15,7
Public enfants :	13 716	12 195	- 1 521	- 11,1
Public adulte :	6 064	4 486	- 1 578	- 26,0

À l'heure de poser ce rapport d'activité, j'ai repris par curiosité celui que j'ai établi, jour pour jour, il y a 10 ans. J'y mesure l'évolution très importante de nos activités éducatives. Les deux animateurs de l'époque, Aurélie, toujours fidèle au poste, et Yannick réalisaient alors quelque 320 animations par an. Pour la première fois, le public adolescent devenait majoritaire parmi les 6 100 élèves sensibilisés. Déjà, nous parlions de développement important avec les toutes premières « moutures » de ce qui deviendra le programme *Écouter pour voir les oiseaux*, pensé pour illustrer les référentiels scolaires des collégiens.

Aujourd'hui, avec 800 activités et pas moins de 15 à 20 000 participants par an, je peux reprendre, mot pour mot, ce que j'écrivais alors : « *Nos projets d'éducation à la nature sont exemplaires à plusieurs titres : ils sont ancrés localement. Ils sont pertinents dans les problématiques et dans la construction avec les partenaires. Leur action s'inscrit dans la durée. Ils sont construits autour d'objectifs et de démarches pédagogiques structurés, d'objectifs opérationnels, et*

ils intègrent de plus en plus les critères permettant leur évaluation qualitative. »

Cette recette fait du Corif une association reconnue pour son expérience et son expertise pédagogiques. Elle nous permet, grâce à l'enthousiasme, l'inventivité et le grand professionnalisme des animateurs, d'atteindre des volumes d'activités ambitieux pour sensibiliser les publics les plus divers possibles, et d'être, en la matière, probablement une des associations les plus dynamiques en région.

Parmi nos très nombreuses activités (voir ci-après), j'en retiens trois qui illustrent toute l'étendue de nos savoir-faire et qui participent pleinement de la connaissance et de la préservation de la biodiversité.

Avec 80 classes et plus de 2000 écoliers et collégiens par an, *Le voyage de la biodiversité* est devenu le programme phare de notre association. Associant aménagement du territoire et biodiversité, il est très apprécié des collectivités mobilisées dans la Trame verte et bleue car il sensibilise ceux qui seront demain les acteurs de la cité, voire les décideurs.

Le programme des « Formations Ornitho » connaît un succès indéniable depuis trois ans. Notre ambition avec ce programme de formation de haut niveau est de mobiliser des ornithologues amateurs, capables de recueillir des données et de transmettre à leur tour leurs connaissances. En soi, ce programme est aussi un formidable outil d'animation de la Vie associative.

Enfin, nos pratiques nous permettent aussi d'apporter conseils et assistance pour la valorisation d'espaces naturels. Ainsi, comme cogestionnaire de la réserve naturelle du bassin de la Bièvre, nous accompagnons le Siaap dans toutes les étapes de conception du sentier d'interprétation, dont les travaux devraient débiter en octobre 2016.

Je reviens pour terminer sur toute l'abnégation dont sait faire preuve l'équipe des animateurs. Début mars, nous avons recruté Louise Bellanger, d'abord comme animatrice nature, puis comme responsable pédagogique au départ en congé maternité de Lucille Bourgeois fin mars. Louise a assuré, en bonne intelligence avec Aurélie, Marine et Vivien, la coordination et l'évaluation des programmes d'animation sur le printemps et le début d'été, allant même jusqu'à anticiper la rentrée scolaire et le retour de Lucille.

J'ai beaucoup de plaisir à travailler avec eux.

Jean-François Magne,
Directeur-adjoint

Principales activités conduites en 2015

Programmes d'animations tous publics	
<p>Une grande partie de ces programmes est réalisée en week-end, mais des activités peuvent aussi être organisées en semaine (en fin de journée ou pendant les périodes de vacances par exemple). Des activités ont été programmées sur 37 week-ends de l'année.</p> <p>Les bases de la planification des activités en week-end avec les partenaires sont généralement posées en septembre/octobre de l'année précédente, mais les retours des conventions de partenariat n'interviennent que dans le courant des mois de février ou mars.</p> <p>Jean-François Magne et Lucille Bourgeois négocient les modalités administratives et financières.</p> <p>Lucille Bourgeois coordonne la mise en œuvre des programmes en week-end avec l'équipe et suit les appels de fonds avec Jean-François Magne. C'est Louise Bellanger qui a assuré la mise en œuvre et le suivi de la fin mars à la fin juillet.</p> <p>Chaque week-end, un animateur est chargé de la préparation, de la réalisation et de l'évaluation des animations. L'équipe s'est tenue à son objectif d'un week-end travaillé sur quatre par animateur, sauf pour le traditionnel week-end de la « Fête de la Nature » (23 et 24 mai), les six week-ends où nous avons proposé des activités nocturnes (chauves-souris, amphibiens, rapaces nocturnes, engoulevents), et les cinq journées de « formation ornitho » dites de « consolidations » pour lesquelles plusieurs animateurs ont été mobilisés.</p> <p>Les partenaires restent demandeurs pour ces activités en week-end. Le soutien des adhérents sur cette programmation est essentiel. Qu'ils soient tous remerciés.</p>	
Calendrier des activités des parcs et forêts de Seine-Saint-Denis (Direction de la nature et des paysages - CD93)	<ul style="list-style-type: none"> - Parc départemental du Sausset : 6 sorties - Parc Jean Moulin - les Guilands : 4 sorties - Parc de la Haute-Île : 5 sorties - Parc de l'Île-Saint-Denis : 3 sorties - Parc de la Bergère : 3 sorties
Programme d'activités du Parc forestier de la Poudrerie (Direction de la nature et des paysages - CD93)	<p>Un programme mensuel de sorties, sans réservation, et de conférences est proposé sur le parc forestier de la Poudrerie :</p> <ul style="list-style-type: none"> - 11 sorties/an (tous les 1^{er} samedis du mois) - 6 ateliers/conférences thématiques au pavillon Maurouard - 3 sorties nocturnes (Les chauves-souris, le monde de l'invisible ; Découvrir les amphibiens ; À l'écoute de la Chouette hulotte)
L'appel de la nature (Direction de l'environnement - CD95)	Programmation de 10 sorties en 2015 sur les parcs et ENS du département
Programme de la Communauté d'agglomération des Hauts-de-Bièvre (92)	<ul style="list-style-type: none"> - Parc de Sceaux : 5 sorties - Coulée verte des Godets : 2 sorties
Programme de la Réserve naturelle régionale du bassin de la Bièvre	- 17 Portes ouvertes en week-end (avec des soutiens de la région et de la Communauté d'agglomération des Hauts-de-Bièvre)
Programme AEV (Agence des espaces verts)	- 8 sorties ont été programmées sur les Réserves naturelles régio-

Éducation à l'environnement

d'Île-de-France)	nales gérées par l'AEV, - 2 sorties sur les domaines régionaux
Foyer Myosotis	- Foyer Myosotis : programme mensuel de sorties pour un public en situation de handicap mental lourd sur la Poudrerie
Programmation sur l'ENS des Olivettes (Trilbardou - CD77)	Le CORIF et l'AVEN en partenariat avec le Conseil départemental de Seine-et-Marne proposent un programme de six sorties sur l'ENS des Olivettes. Ces activités permettent la visite de la partie fermée au public.
Bois de Brou-sur-Chantereine - 77 (avec la communauté de communes de Marne, Chantereine et l'AEV)	À la demande de l'AEV et pour le compte de la communauté de communes de Marne et Chantereine, nous avons programmé trois sorties sur le Bois de Brou sur Chantereine.
Demandes ponctuelles / nouveaux partenariats...	- Maison de l'environnement d'Aulnay-sous-Bois (93) : plusieurs sorties organisées en partenariat (amphibiens, rapaces nocturnes, ateliers nature, ...) sur le parc de la Poudrerie ; - 3 activités familiales dans les bibliothèques de Pantin pour le compte de la communauté d'agglomérations Est-Ensemble ; - animation de plusieurs « randos ornitho » les 18 et 19 avril pour les Randos durables (CA du Plateau de Saclay) ; - (...)
Animations hors temps scolaire	
Il s'agit des activités réalisées les mercredis pour les centres de loisirs, ou dans les temps périscolaires (aménagement des rythmes éducatifs) pour les établissements scolaires, ou pendant les vacances scolaires. Plusieurs adhérents sont intervenus en appui des animateurs, notamment sur les ateliers périscolaires de la ville de Paris. Qu'ils soient tous remerciés.	
Aménagement des rythmes éducatifs (ateliers périscolaires)	- Mairie de Paris (DASCO) : le Corif est attributaire d'un marché public pour la réalisation de 36 ateliers sur l'année scolaire 2015/2016 ; - Un partenariat s'est mis en place en 2014 avec la ville de Pantin. Il a été renouvelé en 2016. Celui-ci permet notamment l'animation de 12 ateliers périscolaires dans deux écoles de la ville sur l'année scolaire 2015/2016.
Dispositif Ville Vie Vacances (sur le parc forestier de la Poudrerie)	Le dispositif VVV permet à des jeunes, prioritairement issus des quartiers relevant des politiques de la ville et ne partant pas en vacances, de bénéficier d'activités sur les mois de juillet et août. Les animateurs (avec le soutien du CD 93) ont proposé 14 jours d'interventions autour d'un parcours nature sur le parc forestier.
Programme de la RNR du bassin de la Bièvre (Région Île-de-France)	- 11 activités thématiques en semaines (CLV, associations de quartier, centres sociaux, public handicapé)
Principaux projets scolaires	
C'est le secteur d'activité le plus important (68% du volume d'activités). Les animateurs travaillent beaucoup avec les écoles primaires et les collèges. En 2015, les animateurs sont à l'initiative d'un programme pour les tout petits avec la ville de Pantin. Le public des tout petits avait été laissé de côté depuis plusieurs années. En même temps, la coopération avec les lycées est en augmentation (5 lycées éco-responsables). Malgré le lissage des activités sur l'année, l'accroissement d'activités scolaires, entre mars et fin juin, est très important. Cette année, sur cette période, nous avons fait le choix de déplacer, autant que possible, le traditionnel surcroît d'animations sur le mois de mars qui a été particulièrement chargé avec 136 animations, mais de maîtriser l'activité pendant le congé maternité de Lucille Bourgeois.	
« Le voyage de la biodiversité »	Le programme phare du Corif sur la biodiversité et les continuités

	écologiques a été réalisé auprès de quelque 80 classes. En 2015, il a bénéficié des soutiens de la région Île-de-France, des départements de l'Essonne et de la Seine-Saint-Denis, des CA Europ'essonne, les villes de Paris et Pantin et de la Fondation d'entreprises Bolloré logistics.
Écouter pour voir les Oiseaux	Le programme a été réalisé auprès de deux classes de collèves en Essonne (avec le soutien du CD91).
Les petits éco-citoyens du parc PNR Oise-Pays de France	Réalisation de programmes scolaires pour les écoles élémentaires PNR suivant plusieurs thématiques : zones humides ; la forêt ; la biodiversité ; la biodiversité au jardin ; patrimoine culturel et naturelle (43 animations).
RNR du bassin de la Bièvre	Programmation de 10 activités scolaires sur la RNR
Lycée éco-responsable (Natureparif / Région Île-de-France)	Le Corif a accompagné cinq lycées dans leurs démarches de labellisation « Lycée éco-responsable » : Lycées Louise Michel à Bobigny, Voillaume à Aulnay-sous-Bois, Paul Éluard à Saint-Denis, Auguste Blanqui à Saint-Ouen et Jules Verne à Cergy.
Découverte sensorielle de la nature (Ville de Pantin)	Deux classes de première section de maternelle ont participé, entre janvier et mai, à un nouveau projet : faire découvrir aux élèves la forêt au travers des cinq sens.
Evènements / Stands	
<p>Nous sommes très sollicités pour organiser et tenir des stands. Principales difficultés pour répondre à la demande : mobiliser un nombre suffisant d'adhérents et coordonner l'organisation de ces événements. Le soutien des adhérents sur ces stands est essentiel. Qu'ils soient tous remerciés.</p>	
9 ^e Fête de la Nature	Nous étions présents sur le « Village de la Nature » du Muséum (22, 23, et 24 mai). Nous y avons relayé la consultation publique sur le SDAGE 2016-2021, en nous appuyant sur la réédition d'une exposition sur les oiseaux d'eau. Nous avons reçu le soutien du Graine Île-de-France et de l'Agence de l'eau Seine-Normandie pour la réédition de l'exposition.
Fête des Petits éco-citoyens du PNR Oise-Pays de France	Deux journées de restitution des projets « Les petits éco citoyens du parc » et animation d'un stand pour les élèves du programme
Festival Ecozone (Nanterre)	Animation d'un stand le 9 mai avec une programmation d'ateliers « pelotes de rejection »
24 H de la Biodiversité	Week-end des 30 et 31 mai : 2 activités sur le parc du Sausset en Seine-Saint-Denis
Exposition photos « Le vol dans tous ses états »	Les photos des 15 lauréats 2015 du concours photo du Corif ont été exposées en extérieur sur le parc forestier de la Poudrerie en juillet et août.
Actions de formation	
Formation pédagogique (Parc naturel régional du Vexin français)	Nous avons proposé trois journées de formation pédagogique au printemps aux animateurs des temps péri-éducatifs des écoles du parc. Avec ce bagage, ils pourront développer des ateliers de découverte de la nature après la classe.
Module « Nature » (Corif / Graine)	Trois jours de formation professionnelle (en partenariat avec l'OPIE et la Ferme d'Écancourt) au catalogue du Graine Île-de-France du 27 au 29 octobre pour les animateurs des ateliers périscolaires à la Ferme d'Écancourt (95) avec une journée « Oiseaux à observer, écouter et

	reconnaitre ».
Les Formations ornithologiques 2015 (Corif / Natureparif)	Ils ont été 71 stagiaires à suivre la semaine d'initiation et les deux semaines de perfectionnement. Les Formations ornithologiques reçoivent les soutiens de la DRIEE, du département de la Seine-Saint-Denis et de la DRJSCS, dans le cadre du Fonds de développement de la Vie associative.
Conseils /Expertise	
Réserve naturelle régionale du bassin de la Bièvre	Le schéma général du futur sentier d'interprétation de la RNR a été validé par le comité consultatif de gestion. La conception et la réalisation du sentier font l'objet d'un appel d'offres dont le SIAAP (commanditaire) assurera la maîtrise d'ouvrage en 2016. Le Corif apporte son expertise technique et pédagogique et participe au suivi du marché.
ENS des Olivettes (Trilbardou)	le Corif et l'AVEN ont été consultés par le CD77 pour la relecture des plaquettes et panneaux de l'ENS des Olivettes.

Voyage naturaliste et ornithologique au Sénégal

Dans l'Épeichette 127 d'octobre 2015 (pages 12 à 15), Jean-François Magne présentait ce voyage en partenariat avec les guides du parc du Niokolo-Koba. Rappel, vous pouvez apporter, lors de l'AG, du matériel et des livres pour aider efficacement ce projet.

Matériel optique

En priorité des jumelles en bon état, mais aussi des appareils photos numériques de type « bridge », des longues-vues et trépieds.

Ouvrages

Tous les livres qui traitent de la biologie, de l'écologie, du comportement, de la physiologie, de la migration, ou/et de la protection des oiseaux et bien sûr les guides d'identification.

Quelques exemples

- * Barlow Clive & Wacher dr Tim (auteurs) & Disley Tony (illustrations), (1998) 2005, *A Field Guide to Birds of the Gambia and Senegal*. Royal Society for the Protection of Birds.
- * Borrow Nik & Demey Ron (auteurs) & Disley Tony (illustrations), 2012, *Birds of Senegal and the Gambia*, Christopher Helm Publishers Ltd. Helm Field Guides.
- * Borrow Nik & Demey Ron, (2004) 2014, *Birds of Western Africa*, Christopher Helm. Helm Field Guides
- * Borrow Nik & Demey Ron, (2008) 2012, *Guide des Oiseaux de l'Afrique de l'ouest*. Delachaux et Niestlé, Paris.
- * Serle William & Morel Gérard J., (1979) 1993, *Les Oiseaux de l'Ouest africain*. Delachaux et Niestlé, Paris.
- * Sinclair Ian & Ryan Peter, (2003) 2010, *Birds of Africa. South of the Sahara*. Struik Nature.
- * Lars Svensson, Killian Mullarney, Dan Zetterström (auteurs), (1999) 2015, *Guide ornitho*. Delachaux et Niestlé, Paris.
- * Kingdon Jonathan, (2006) 2013, *Guide des mammifères d'Afrique*. Delachaux et Niestlé, Paris.
- * Haltenorth Theodor (auteur) & Diller Helmut (illustrations), (1985) 1997, *Mammifères d'Afrique et de Madagascar*. Delachaux & Niestlé, Neuchâtel.
- * Chippaux Jean-Philippe, 1999, *Les serpents d'Afrique occidentale et centrale*. IRD éditions, France.

D'avance, un grand merci.

Formations Ornithologiques

Alors que les scientifiques et les associations ont de plus en plus besoin d'amateurs capables de recueillir des données, il n'existait pas en France de formation offrant la possibilité d'acquérir les bases de l'ornithologie.

Le Corif et Natureparif ont, l'un et l'autre, constaté ces besoins et ont décidé d'associer leurs compétences et leurs moyens, pour offrir un cursus complet de formations, proposant un socle solide de connaissances scientifiques, techniques et méthodologiques, nécessaires à la pratique de l'ornithologie.

Depuis 2013, deux promotions de deux semaines chacune sont dispensées par Valéry Schollaert, créateur de la méthode *Formation Ornitho* (marque déposée) reconnue à l'international.

Les stagiaires qui le souhaitent peuvent suivre une semaine de formation préalable. Cette formation d'initiation est assurée par le Corif depuis 2014.

En 2015, le programme des formations a reçu le soutien du département de la Seine-Saint-Denis, de la Direction régionale et interdépartementale de l'environnement et de l'énergie (DRIEE), du réseau Vigie Nature (Muséum national d'Histoire naturelle), et de la société Wildlife explorers.

Ces formations grand public sont ouvertes aux bénévoles et structures membres du Corif et de Natureparif.

En 2016, le programme évolue. L'ensemble du cursus sera assuré par les formateurs du Corif. Nous avons acquis à cet effet les droits d'utilisation de la méthode *Formation ornitho*. Il s'ouvre aussi aux professionnels avec une semaine qui leur sera consacrée début avril.

Les sessions grand public seront programmées en avril et en mai, et cinq journées de consolidation pour les anciens élèves seront aussi proposées.

Jean-François Magne

Réalisation du sentier d'interprétation de la RNR du Bassin de la Bièvre

Avant-projet

Le Corif veille à ce que l'étude d'avant-projet du prestataire intègre le schéma général et les aménagements d'accueil des publics, validés par le comité consultatif de gestion (séquençage du sentier, choix des outils et éléments d'interprétation, implantation sur le site, types de support, médias : cohérents avec les aménagements d'accueil des publics envisagés, les potentialités, les intérêts pédagogiques et les thématiques identifiées).

Ce schéma général d'aménagement sera complété par l'installation à venir (2015) des panneaux dits « réglementaires », chartés, fabriqués et installés par la région.

Une attention particulière sera apportée à l'accessibilité du sentier au public handicapé.

L'étude d'avant-projet (4 mois) nécessite la tenue de deux réunions par mois avec le prestataire, avant validation du plan d'interprétation et une réunion de présentation au groupe de partenaires « Aménagement et valorisation pédagogique de la RNR ».

Le projet de création d'un sentier d'interprétation sur la Réserve naturelle régionale du bassin de la Bièvre découle des objectifs pédagogiques, définis dans le plan de gestion de la réserve, qui est en cours de rédaction.

Un schéma général d'aménagement sur la RNR a déjà été validé par le comité consultatif de gestion. Il est issu du diagnostic et de l'inventaire des potentialités naturelles, historiques et pédagogiques tirés de deux études :

Étude préalable à la création d'un sentier d'interprétation sur la RNR du bassin de la Bièvre - CORIF 2011 ;

Étude de faisabilité d'un sentier d'interprétation sur la RNR du bassin de la Bièvre – ARTELIA 2013.

Le site est interdit d'accès au public, seul l'observatoire est accessible dans le cadre de visites guidées.

Le sentier d'interprétation se situera en majeure partie à l'extérieur de la réserve, à l'exception du mobilier consacré aux sorties pédagogiques encadrées par des animateurs, qui se situera à l'intérieur de la réserve.

Phase

Ce schéma général d'aménagement est complété par l'installation à venir (2014 ou 2015) des panneaux dits « réglementaires » chartés, fabriqués et installés par la région Île-de-France (deux panneaux d'entrée ; deux panneaux dits de « bienvenue » avec un texte sur l'intérêt du site et la présentation des cogestionnaires ; un panneau dit de « départ » avec le plan du site et la réglementation).

Les études d'avant projet sont présentées au maître d'ouvrage pour approbation.

Le maître d'œuvre préparera pour le maître d'ouvrage les dossiers administratifs. Le volet paysager du permis de construire s'appuiera sur les études menées au titre de l'APS. Il effectuera les démarches et consultations préalables, nécessaires à l'obtention du permis de construire, constituera le dossier et assistera le maître d'ouvrage dans ses relations avec les administrations, pendant toute la durée de l'instruction et de l'opération.

Éducation à l'environnement

Le maître d'ouvrage s'engage à communiquer au maître d'œuvre toute correspondance avec les administrations. Dès réception du permis de construire, il lui en transmettra copie et procédera à l'affichage réglementaire sur le terrain. Il veillera à son affichage en mairie.

Si l'opération nécessite l'obtention d'autres autorisations administratives, le maître d'œuvre assistera le maître d'ouvrage, pendant toute la durée de leur instruction, pour effectuer les démarches nécessaires et constituer les dossiers correspondants.



LE MATIN DE L'AG, ATELIER PLUMES

Apprenez à (re)connaître les plumes

Cloé Fraigneau nous propose une nouvelle fois son très apprécié atelier (un grand merci, Cloé).

Vous pourrez comprendre le plumage, les plumes et du coup mieux appréhender le fonctionnement de l'oiseau. Et vous commencerez ainsi à apprendre à reconnaître l'oiseau dont vous avez trouvé la plume.

Ça se passe le matin de l'AG, de 10 h 30 à 12 h.



Le Voyage de la biodiversité le long des corridors écologiques

Ce programme, dont nous vous parlons régulièrement avec beaucoup de fierté, a vu le jour en 2010 à la demande de la communauté d'agglomération Europ'Essonne, qui souhaitait compléter la mise en place de la Trame verte et bleue (qui a pour ambition d'enrayer le déclin de la biodiversité, en préservant et en restaurant les continuités écologiques) par un volet pédagogique.

Ce projet original de quatre séances, associant enjeux de la biodiversité et les possibilités d'aménagements du territoire, s'est progressivement imposé comme le programme phare d'éducation à l'environnement du Corif.

Pensé pour les élèves du cycle 3 et de sixième, il correspond aux programmes scolaires, et nous avons su l'améliorer et le compléter par plusieurs outils pédagogiques au fil des saisons.

Depuis 2010, ce sont environ 10 000 enfants fran-



ciliens qui ont pu profiter de ce programme. Nous avons pu l'étendre à l'ensemble de notre région, avec l'aide du Conseil régional, du département de l'Essonne et de Seine-Saint-Denis, de villes comme Osny, Bezons, Pantin, Montreuil, Paris, et les soutiens en 2015 des fondations Bolloré et Nature & Découvertes (le programme a bénéficié d'une opération *arrondi en caisse* dans deux magasins d'Île-de-France). Bien sûr, nous souhaiterions que plus d'enfants encore puissent bénéficier de notre programme, mais tous ces petits franciliens sont des petites graines qui vont grandir et sèmeront aussi de petites graines...

Souhaitons pour conclure que ces projets soient suivis, dans un futur proche, d'aménagements inspirés par les réflexions des enfants ou, qui sait, par eux-mêmes quand dans quelques années.

Aurélié Proust, animatrice Nature



Accompagnement de cinq lycées « Éco-responsables »

Souvenez-vous ! C'est en 2010 qu'émergeait l'action territoriale phare de l'Agenda 21 proposée à l'ensemble des lycées franciliens, à la démarche participative et au nom si évocateur, « Mon Lycée Éco-Responsable ».

Des établissements volontaires pouvaient à ce titre développer divers projets autour des cinq thématiques du développement durable (prévention et gestion des déchets, énergie et climat, gestion de l'eau, biodiversité, alimentation et santé).

Le Corif a eu, en de nombreuses occasions, le plaisir d'accompagner certains d'entre eux de moultes façons (projets de réflexion et de conception d'une mare, construction de nichoirs, d'hôtels à insectes, de gîtes à hérissons et chauves-souris, découverte du monde des oiseaux au travers de la migration, de la parade nuptiale et bien sûr de l'observation...).

Ce bel exemple d'un public secondaire, d'abord frileux, puis pleinement investi dans la sensibilisation et la protection de la nature, est toujours d'actualité, puisque l'engouement pour cette aventure éco-citoyenne gagne du terrain auprès du corps enseignant des nouveaux établissements, tout en persistant chez les « initiés » déjà mûrs de plusieurs projets valorisant la biodiversité.

Cette année 2015, les animateurs du Corif ont accompagné cinq lycées dans cette démarche exemplaire (lycées Louise Michel à Bobigny,

Voillaume à Aulnay-sous-Bois, Paul Éluard à Saint-Denis, Auguste Blanqui à Saint-Ouen et Jules Verne à Cergy).

C'est l'exemple du Lycée Voillaume d'Aulnay-sous-Bois qui, fort de ses deux années d'expérience passées, fait le choix de travailler aujourd'hui sur l'étude comparative de deux milieux distincts : leur potager et ses alentours, et le parc départemental de la Poudrerie.

Un choix très audacieux qui permettra, notamment, aux élèves de prendre conscience de l'importance des réservoirs de biodiversité et des corridors écologiques en milieu urbain. Car de la présence ou non de ces derniers, dépendent le déplacement, le brassage génétique et la pérennisation de l'ensemble des espèces !

Le Corif sera bien sûr présent pour épauler nos jeunes naturalistes dans cette sérieuse investigation, au cours de la dizaine de séances prévues à cet effet tout au long de cette année 2015/2016.

Vivien Gabillaud, animateur nature



Palavas-Les-Coccinelles, prestigieux hôtel à insectes avec vue sur mare, réalisé par de jeunes éco-lycéens au sein de leur établissement !



Une fois construits, les nichoirs sont positionnés au sein de l'établissement, en des lieux mûrement réfléchis par les élèves (territorialité, dangers de prédation, distance avec la zone où se nourrit l'oiseau, etc.)

Nature en films : « Retranscrire la beauté de la biodiversité par l'image »

Mettre des collégiens derrière une caméra et leur faire réaliser un petit film sur la biodiversité, voilà le pari un peu fou dans lequel nous nous sommes lancés, avec le département de la Seine-Saint-Denis et l'association Pixiflore.

Nature en films propose aux collégiens de retranscrire les événements marquants, la beauté, les richesses naturelles d'une saison sur un espace naturel, au travers la réalisation d'une séquence filmée.

Le programme permet aux élèves la rencontre avec leur territoire, valorise les parcs urbains et la biodiversité commune ; mais le projet permet aussi aux élèves de devenir totalement acteurs de leurs apprentissages. Ils réalisent un film de quelques minutes de A à Z : le choix du sujet, l'écriture du scénario, la prise en main du matériel, les repérages, les prises de son, le tournage et le montage final.

Accompagnés de Loïc Jugue de Pixiflore, spécialiste en image, d'un animateur nature professionnel du Corif et de l'équipe enseignante, nous avons pu tester le projet avec deux classes en 2014, dans les parcs départementaux de Seine-Saint-Denis.

Le succès a été au rendez-vous, les collégiens se sont très impliqués et ont été motivés par ce projet. Leurs attitudes et comportements sur le terrain, au fil des séances, ont évolué progressivement. Ils ont ainsi pu se fondre dans la nature, afin de réaliser leur production. En étant discrets et concentrés, certains groupes ont pu filmer oiseaux, écureuils et petites bêtes de la litière du sol, tout en capturant l'essence même de la beauté de la nature.



Et l'aventure continue en cette année scolaire 2015-2016 avec trois classes de collégiens ; gageons que les nouvelles réalisations des élèves nous émerveilleront encore d'année en année.



Découverte de la nature dès le plus jeune âge

Des animations nature avec les tout-petits, pourquoi ? En éveillant leur curiosité et leurs sens au travers de petites activités et de différents sujets, les enfants se familiarisent avec la nature. Un premier projet à Paris sur les hirondelles, en 2013/2014 a permis aux enfants d'apprendre ce qu'est un oiseau, de parler de la migration et de la reproduction. Cette année, avec notre nouveau partenaire, la mairie de Pantin, deux classes de première section de maternelle ont participé, entre janvier et mai, à un nouveau projet : faire découvrir aux élèves la forêt au travers des cinq sens.

En classe, quatre séances d'une heure ont été réalisées sur le toucher, la vue, l'ouïe et l'odorat grâce à de petites activités : décrire les éléments que l'on touche, les chercher dans la classe (pomme de pin, mousse, feuilles), retrouver ces éléments grâce à leur odeur, écouter et reconnaître les bruits de la forêt.

La dernière séance était une sortie au Parc de la Poudrerie au cours de laquelle tous nos sens, même le goût, ont été utilisés. Différentes petites activités ludiques ont été réalisées (chasse aux trésors, marcher pieds nus, land's art) et ont permis de réutiliser tout le vocabulaire vu lors des séances précédentes. Les élèves ont vraiment bien retenu les notions et les expriment bien. Une petite dégustation a également été proposée avec des aliments que l'on peut trouver dans la forêt (soupe d'ortie, purée de châtaignes).



Contre toute attente, la soupe d'ortie a eu beaucoup de succès auprès de nos petits gastronomes et leurs accompagnateurs.

Et c'est un projet qui plaît... c'est reparti pour trois classes en 2016 ; ainsi que deux classes de « grands » CM pour notre projet phare *Voyage de la Biodiversité*.

Marine Cornet, animatrice Nature

Au fil de l'eau



L'édition 2015 de la Fête de la Nature se passait *Au fil de l'eau*. Nous y avons relayé la consultation publique sur le SDAGE 2016-2021 (Schéma directeur d'aménagement et de gestion des eaux) pour laquelle nous étions financés par l'Agence de l'eau Seine Normandie, via le GRAINE IDF. Pour cela, avec l'aide de super bénévoles, nous avons réédité l'exposition *Oiseaux d'eau* en y ajoutant des renseignements sur le SDAGE.

Une fois le stand et l'exposition installés, les animations ont pu commencer comme tous les ans, le vendredi pour les scolaires et le week-end

pour le grand public. Plusieurs petites activités ont été imaginées et proposées aux participants : un jeu de plateau « Cui-cuizz » sur les oiseaux d'eau, et un « Cui suis-je ? » pour découvrir les espèces des étangs. Martin-pêcheur d'Europe, Grèbe huppé et Rousserole effarvate n'ont plus de secrets pour nous ou nos visiteurs... Nous leur avons transmis nos connaissances sur leurs becs, leurs régimes alimentaires, leurs pattes ou encore leurs plumes. Nous avons aussi

informé sur les objectifs du SDAGE, en apportant des explications sur les attentes de cette consultation, et incité les visiteurs à y répondre.

Un grand merci aux adhérents qui ont animé les différentes activités et qui ont permis à cette fête d'être une réussite.

Marine Cornet, animatrice Nature

Projet sur les plantes du parc de la Poudrerie

Suite à un premier partenariat en 2013 sur les petites bêtes du sol, la Maison de l'Environnement de l'Aéroport de Roissy-Charles de Gaulle a proposé au Corif de créer un nouveau projet, dans le cadre de son exposition sur l'agriculture urbaine et de l'année internationale des sols. Nous avons décidé de travailler sur l'intérêt des plantes du parc de la Poudrerie (culinaire, cosmétique, médicinale et pour la faune). Le projet se déroule sur une journée, entièrement gratuite pour les classes du territoire de l'aéroport.

Dans un premier temps, les enfants ont cherché, grâce à des clés de détermination, des plantes communes (plantain, ortie, Géranium herbe à Robert et pissenlit) faciles à observer et surtout à retrouver plus tard. Puis, avec des fiches espèce, ils devaient retrouver les propriétés de ces plantes. Nous avons ensuite mis en scène les enfants pour qu'ils deviennent des plantes, des insectes pollinisateurs ou des menaces, ceci afin d'essayer de comprendre la reproduction florale et la dispersion des graines. Enfin, nous avons fini avec deux petites activités : création de billes de



graines à disséminer dans les jardins, la cour de l'école ou encore les jardinières de balcons et réalisation d'un ticket-nature pour lequel les élèves faisaient parler leur fibre artistique.

Ce partenariat avec la Maison de l'environnement de Roissy est original car il nous permet de créer de nouvelles activités diversifiées sur le parc et on espère que cela s'inscrira dans la durée.

Marine Cornet, animatrice Nature

Revue de Presse 2015

Presse écrite

- *Atout Parc n° 14* (2^e semestre 2014) : article sur le Corif et la Formation Ornitho.
- L'actu du SITRU (Syndicat intercommunal pour le traitement urbain) n° 18 (1^{er} trimestre 2015) : Interview de Jacques Coatmeur sur l'installation d'un nichoir à faucon sur l'usine Cristal, Corif cité.
- *Image Nature n° 79* (fév.-avril 2015) : article sur le film d'animation *Gus, Petit oiseau, grand voyage*. Interview de Guilhem Lesaffre, Corif cité.
- *Télérama* – mars 2015 – article sur le lancement de la 2^e édition de *L'atlas des oiseaux nicheurs de Paris*. Interview de Frédéric Malher, Corif cité.
- *LG Mag n° 134* - mars 2015 (magazine de la ville de Livry-Gargan) : annonce de la journée *Portes ouvertes du Corif*.
- *Le Parisien*, 20/03/2015 : annonce de la journée *Portes ouvertes du Corif*.
- *Terra Eco*, mai 2015 : dossier *L'animal, persona non grata*, interview de Frédéric Malher, Corif cité.
- *Le 13 du mois* (magazine du XIII^e) juin 2015 : article *Le XIII^e, un refuge de biodiversité*, interview de Fr. Malher, Corif cité.
- *L'Express* n° 3336 du 10-16/06/2015 : article sur la forêt de Saint-Germain, interview de Jean-Pierre Lair, Corif cité + adresse du site Internet.
- *Le Monde*, 21/10/2015, supplément *Associations et Fondations* : interview de Guilhem Lesaffre, article sur le Corif et en particulier sur les moineaux de Paris.

Radios -Télé

- *France 3*, le 09/06/2015 : Météo à la carte, intervention de Frédéric Malher.

Sites Internet

- *CG 95* : Présentation du Corif, des animations + photo animation avec Jean-François et coordonnées de l'association – <http://www.valdoise.fr/11736-corif.htm>
- Tous bénévoles : Présentation du Corif – <http://www.tousbenevoles.org/trouver-une-association-benevole/93/vaujourns/centre-ornithologique-ile-de-france-corif-8262>
- Fondation Norauto : Présentation du Projet *Voyage de la Biodiversité* + coordonnées du Corif <http://www.fondation.norauto.fr/projets/view/slug/projet-le-voyage-de-la-biodiversite-decouverte-et-sensibilisation-des-jeunes-a-la-biodiversite>
- La Ville des Gens : informations sur les sorties au Père Lachaise et coordonnées du Corif – http://www.des-gens.net/Les-oiseaux-du-Pere-Lachaise_6548
- Les libraires : présentation du guide *Débuter en Ornithologie* – <https://www.leslibraires.fr/livre/7336305-debuter-en-ornithologie-les-oiseaux-d-ile-de-f--corif>
- CAPS : infos sur les sorties Corif à Saclay – <http://www.caps.fr/evenement/observation-des-oiseaux/>
- Ville de Saclay : annonce des sorties Corif à Saclay - <http://www.saclay.fr/event/observation-ornithologique>
- Le Bonbon : info sur les faucons à notre Dame : www.lebonbon.fr/culture/venez-observer-les-faucons-parisiens
- Balades et randos en Yvelines : article sur les sorties de Jean-Pierre Lair à Saint-Germain – www.balade-yvelines.fr/agenda-nature-des-yvelines/balade-foret-oiseaux-saint-germain lien vers le site du Corif
- Ville de Mériel : article sur le Marais de Stors avec annonce des sorties Corif-AEV - <http://www.meriel.fr/contenu/le-marais-de-stors>
- Ville de Milly-la-Forêt : article sur expo photos d'Aurélien Petit, Corif cité - <http://www.milly-la-foret.fr/EXPO-Huppes-Martins-Guepiers-le-Gatinais-aux-mille-couleurs-devoilees-Aurelien-1306>
- ADIV environnement : compte rendu de la sortie sur le site de la Base de loisirs du Val-de-Seine, Corif cité - <http://www.adiv-environnement.org/les-richesses-ornithologiques-de-la-base-de-loisirs-du-val-de-seine/>
- L'arrondi : présentation du Corif, bénéficiaire de *L'Arrondi en caisse* avec les magasins Nature & Découvertes – <http://www.larrondi.org/associations-beneficiaires/>
- Ville de Villebon-sur-Yvette : Randos durables de la CAPS 2015, corif cité - <http://www.villebon-sur-yvette.fr/agenda/details/324-les-randos-durables-de-la-caps>
- Biodiv'ille – Portail de l'éducation à la nature et à la biodiversité en ville – présentation complète de l'expo Corif *Les oiseaux et la Ville* - http://www.biodiville.org/arkotheque/client/gdie/outils_pedagogiques/detail_outil_pedagogique.php?ref=62&titre=l-oiseau-et-la-ville-en-ile-de-france
- Mairie du XII^e – annonce du week-end faucons à la caserne de Reuilly - http://mairie12.paris.fr/mairie12/jsp/site/Portal.jsp?page=calendar&action=show_result&event_id=106&agenda=1

- Site “Le Plus de l’Obs” : réaction à l’article de Plos One sur le régime alimentaire des moineaux urbains - Interview de Frédéric Malher, Corif cité.
<http://leplus.nouvelobs.com/contribution/1433913-les-oiseaux-des-villes-victimes-de-la-malbouffe-non-ils-mangent-juste-moins-d-insectes.html>
- Les animaux de D8 : “Les mouettes à Paris” le 27/10/15, interview de Frédéric Malher, Corif cité.

Divers Bilans

- Communauté d’agglomérations des Hauts-de-Bièvres – Agenda 21 communautaire – Bilan des actions 2011-2013 (paru janvier 2015) – Corif cité dans le cadre de la sensibilisation des habitants à la biodiversité, avec photos d’animation d’Aurélié Proust sur la Coulée verte des Godets.

Dalila Hachemi

Merci de communiquer à Dalila, secrétaire du Corif, les références d’articles de la presse écrite, de vidéos, d’émissions de radio ou télé, de films, de conférences, etc. concernant le Corif. D’avance merci.

01 48 60 13 00 - dalila.hachemi@corif.net

Collectif Photo

Le groupement de photographes du Corif est fier, cette année encore, de proposer le calendrier 2016 illustré des photographies du concours photo, sur le thème Le vol dans tous ses états. Le collectif se réunit de temps en temps, mais peut-être pas assez souvent pour développer le potentiel que le Corif pourrait tirer de tous les talents qui composent le groupe.

Que fait donc le collectif ?

- Il fournit l’association en photographies qui sont utilisées dans les rapports, dans les animations et formations. Vous les retrouvez également sur le site Internet du Corif et dans les revues du Corif, Passer et Épeichette.
- Il organise quelques rencontres sur le terrain et formations sur la photographie naturaliste, comme en mars, dans le parc de Bagatelle, avec photos diffusées sur Corifdiscus (un paon très photogénique !).
- Il organise notre concours annuel, y participe et édite un calendrier qui permet une rentrée d’argent au Corif pour financer l’impression du concours photo sur bâches, à destination du public qui peut voir les photos à Vaujourns et voter pour les clichés de son choix.
- Cette année en plus des autocollants (que nous pourrions distribuer aux participants de nos animations, un bon moyen pour eux de se souvenir du Corif et de le rejoindre, vous découvrirez à l’AG des « écocupes » ! Naturaliste certes, mais aussi écolo !

Perspectives 2016

L’année 2015 a été calme pour le collectif, mais, pour autant, nous n’avons pas l’intention de nous reposer en 2016. Nous allons nous lancer de nouveaux défis comme...

- L’édition d’un petit mémento destiné aux photographes ornithologues (ou aux ornithologues photographes !). Choix d’un appareil adapté à la photographie naturaliste ? Quels réglages privilégier pour réussir d’aussi belles photos que celles qui illustrent si bien notre calendrier ? etc.

Alors si vous êtes partant, rejoignez le Collectif Photo en vous inscrivant auprès de Dalila (01 48 60 13 00). Une réunion est prévue au cours du premier trimestre 2016.

Le Collectif Photo

BILAN DE L'ACTIVITE DU GROUPE FAUCONS

À la rencontre de nouveaux membres

Lauréat de la « Prime du bénévolat nature » (cf. Épeichette n°123, page 43), le groupe Faucons avait pris à cette occasion plusieurs engagements. Ils ont été tenus ! Il s'agissait d'accueillir, de former et d'impliquer, dans le suivi des faucons crécerelles de Paris, de nouvelles personnes, à partir d'un programme de communication et de formation à destination du grand public.



Communication

Réfèrent du projet, Michel Granger a tout d'abord monté un dossier de presse en début d'année. Sa diffusion a demandé un gros travail auprès des mairies d'arrondissement de Paris, des réseaux sociaux et des médias traditionnels.

Formation

Nous avons ensuite organisé deux sessions de formation, les 11 et 19 mars, rassemblant chacune dix personnes. Parmi celles-ci, il faut saluer la présence du chef de projet et de l'architecte responsable de la transformation de l'ancienne caserne de Reuilly en logements sociaux. En effet, le Corif avait dûment averti Paris Habitat, maître d'ouvrage du projet, de la présence d'un couple de faucons crécerelles nicheurs dans l'ancienne caserne, et une réunion de travail a été organisée avec les responsables et les bureaux d'études concernés, pour modifier l'ordonnancement des travaux prévus, de façon à minimiser le dérangement pour les crécerelles. À l'issue de ces formations, plusieurs personnes ont répondu positivement à l'invitation de nous rejoindre pour suivre la reproduction des faucons crécerelles. Certaines ont même adhéré au Corif.

Accompagnement

Leur première expérience de terrain a été de nous suivre pendant le repérage traditionnel au pied de Notre-Dame le 11 avril. Ce fut l'occasion de repérer les différents perchoirs utilisés par les faucons, d'assister à de nombreuses parades nuptiales aux abords de la cathédrale et d'observer plusieurs accouplements et des échanges de proies.

Ensuite, encadrés par des observateurs chevronnés, nos nouveaux membres ont participé au suivi de la reproduction des crécerelles parisiennes. Chacun a trouvé sa place au sein du Groupe Faucons et les quatre mois d'observation leur ont donné une première expérience.

Bilan

Ce que nous avons réalisé en 2015 pourra nous servir de modèle pour les années à venir. Pour élargir la base du Groupe Faucons dans un souci de pérennité, pour renforcer le suivi et la surveillance des sites, il est nécessaire d'aller à la rencontre de nouveaux participants potentiels. En conséquence, au cours de notre réunion de rentrée et au vu du bilan largement positif, nous avons décidé de renouveler ce programme de communication et de formation l'année prochaine.

Bilan de la campagne 2015

Arr.	Site	Bilan 2015
I	Le Louvre (Rivoli)	Pas de reproduction
III	Conservatoire Arts & Métiers	3 jeunes à l'envol
IV	Cathédrale Notre-Dame (sect. III)	4 jeunes à l'envol
IV	Église Saint-Gervais-Saint-Protais	Pas de reproduction
IV	Église Saint-Paul-Saint-Louis	Pas de reproduction (aire condamnée)
V	Église Saint-Etienne-du-Mont	Pas de reproduction
VI	Faculté de Médecine	3 jeunes à l'envol
VI	Église Saint-Sulpice	2 jeunes à l'envol
VII	Église du Dôme des Invalides	Couple présent mais pas de reproduction
VIII	Arc de triomphe de l'Étoile	Couple présent mais pas de reproduction
IX	Musée de la Vie romantique	Pas de reproduction
IX	Le Printemps (magasin hommes)	6 jeunes à l'envol
X	Rue Philippe-de-Girard	Pas de reproduction
X	Rue du Terrage	Pas de reproduction
XI	Rue du Faubourg du Temple	Pas de reproduction
XI	Rue Titon	Pas de reproduction
XI	Rue Gonnet	2 jeunes à l'envol
XI	Rue du Faubourg Saint-Antoine	Pas de reproduction
XII	Rue du Faubourg Saint-Antoine	4 jeunes à l'envol
XII	Caserne de Reuilly	5 jeunes à l'envol
XII	Cimetière de Picpus	4 jeunes à l'envol
XII	Secteur Taine-Lancette	Pas de reproduction
XIII	CHU La Pitié-Salpêtrière	Pas de reproduction
XIII	Olympiades	Pas de reproduction
XIV	Boulevard du Montparnasse	4 jeunes à l'envol
XIV	Observatoire de Paris	4 jeunes à l'envol
XIV	Boulevard Saint-Jacques	4 jeunes à l'envol
XV	Cheminée de Beaugrenelle (FP)	3 jeunes à l'envol
XVI	Palais des Congrès (nichoir)	Pas de reproduction
XVI	Rue Marbeau	Pas de reproduction
XVI	Rue Duffrenoy	2 jeunes à l'envol
XVI	Avenue d'Eylau	Nidification certaine, nombre de jeunes inconnu
XVI	Rue de Rémusat	2 jeunes à l'envol
XVI	Rue Saint-Didier*	3 jeunes à l'envol
XVI	Bd Murat*	Nidification probable
XVII	Rue Guillaume-Tell	3 jeunes à l'envol
XVIII	Rue du Poteau	Pas de reproduction
XVIII	Rue Championnet	3 jeunes à l'envol
XVIII	Rue de la Chapelle	Pas de reproduction
XVIII	Basilique Sainte-Jeane-d'Arc	5 jeunes à l'envol
XIX	Secteur Thill-Hainaut	1 jeune à l'envol
XIX	Église Notre-Dame-de-Fatima	Pas de reproduction
XIX	Rue du Général Lasalle	Pas de reproduction
XX	Église Notre-Dame-de-la-Croix	3 jeunes à l'envol

* Nouveau site

Atlas du Grand Paris

Il y a dix ans (déjà...) le Corif se lançait dans la réalisation de l'Atlas des oiseaux nicheurs de Paris (paru en 2010 sous le titre Les oiseaux nicheurs de Paris chez Delachaux et Niestlé). Dix ans, c'est le bon pas de temps pour recommencer le travail...

Le monde évolue et Paris est en train de devenir le "Grand Paris". C'est pourquoi nous avons changé d'échelle pour un atlas de Paris qui va devenir l'Atlas du Grand Paris ! De 87 km², il va recouvrir plus de 800 km², et il n'était donc pas possible de garder le même maillage que pour le précédent. Si Paris intra-muros restera couvert de mailles kilométriques pour permettre les comparaisons décennales, le reste du Grand Paris est divisé en secteurs : chacun des deux bois de Boulogne et de Vincennes et 15 groupes de communes (sur les trois départements de Petite Couronne plus Argenteuil et quatre communes d'Essonne).

Des transects de trois kilomètres

Dans chacun des secteurs, il s'agit de trouver la liste des espèces nicheuses et, pour estimer les variations de densité, d'effectuer des transects de 3 km répartis sur toute la surface du Grand Paris.

La première année a déjà apporté son lot de jolies surprises, la plus belle étant sans doute la nidification de la Bondrée apivore en forêt de Meudon. À noter aussi le nombre notable de couples de Faucons hobe-

reaux nichant autour de Paris (au moins 5 !), le Moineau friquet nicheur probable à Saint-Ouen, sans parler de nidifications sympathiques, même si elles étaient déjà connues, (Sterne pierregarin, Faucon pèlerin, Blongios nain, Pic mar, etc.). La mauvaise santé de certaines espèces se confirme malheureusement (aucune nidification certaine de Pic épeichette en particulier).

Recherche participants pour les banlieues ouest et nord

Il est encore temps d'y participer, surtout si vous êtes prêts à prospecter l'Ouest ou le Nord du Grand Paris, y compris Paris intra-muros. Pour cela, vous pouvez prendre une commune ou une maille parisienne en responsabilité en vous inscrivant à grandparis@corif.net. Mais, si vous n'en avez pas le courage (ou le temps...), vous pouvez faire quelques sorties de prospection en recherchant des indices de nidification et en inscrivant vos observations sur Faune-IDf (privilégiez la banlieue ouest et nord...).

Frédéric Malher



GROUPE LOCAL PF2

Plaine et Forêts du Pays de France - 95

Pics en forêt de l'Isle-Adam

Au printemps, un comptage des pics noir et mar a été effectué en forêt de l'Isle-Adam, suivant un protocole de repasse précis et un quadrillage en zone de 500 m x 500 m.

Ce comptage a mobilisé huit ornithologues tout le mois de mars ; un seul passage a été effectué avec comme résultat : 11 contacts avec le pic noir, et 36 avec le pic mar.

Chevêche

Cela fait quelques années maintenant que Patrick Da Silva a repris le flambeau en ce qui concerne le recensement et la protection de la Chevêche.

Face au constat de la diminution des cavités naturelles ou artificielles adéquates pour la reproduction, et, par conséquent, de la disparition de la Chevêche sur certains sites, il a commencé l'installation de nichoirs depuis l'année 2008. Tout d'abord, dans le Sud du Valois et le Nord-ouest de la Seine-et-Marne, puis au sein de la vallée de l'Ysieux et de la Plaine de France.



Cette année, l'accent a été mis prioritairement sur le cœur des noyaux de population qui sont également en régression. Au total, ce sont donc 18 nichoirs qui ont été mis en place avant le début de l'hiver. Un grand merci à François Grosso pour son travail de fabrication de nichoirs, ainsi que pour son aide à l'installation de ces derniers.

Mais, il a d'abord fallu au préalable évaluer en amont la tranquillité des sites propices. Puis, trouver leur propriétaire ou ayant droit, pour enfin prendre contact avec ces personnes afin de les sensibiliser et



les convaincre du bien-fondé de l'action envisagée. C'est un travail conséquent, mais ô combien gratifiant quand on constate l'occupation parfois rapide d'un nichoir, tant la crise du logement devient préoccupante pour Dame Chevêche !

Autres activités :

Suivi de la migration à Mareil-en-France à la mi-octobre.

Recensement des vanneaux et pluviers en décembre.

Comptage Wetlands mi-janvier.

Aide au suivi de la prospection busard dans le Vexin, coordonnée par Eric Grosso et le VBS.

Projet pour 2017

Organiser une prospection « Œdicnème » pour prouver sa nidification sur une zone d'enfouissement au Plessis-Gassot.

Catherine Walbecque

Groupe Basse Seine - VBS

Nous avons essentiellement effectué le suivi des oiseaux d'eau, la recherche des pics, du Leiothrix jaunes, du Pouillot siffleur dans nos forêts.

Également, recherche des pies-grièches écorcheur nicheuses, et de mai à juillet, des busards nicheurs dans la Plaine du Vexin .

Laurence Boiteux

Groupe local des cimetières parisiens de banlieue (GLCPB)

Le GLCPB (Groupe local des cimetières parisiens de banlieue) organise depuis 1996 des sorties ornithologiques sur les cimetières parisiens de Bagneux, Thiais, Pantin et Ivry-sur-Seine.

Cimetière parisien de Bagneux

Faucon hobereau nicheur

Cette année, une étude de suivi de la nidification du Faucon hobereau a été réalisée sur le cimetière parisien de Bagneux où, pour la seconde fois, il a niché.

Dix-huit d'entre-nous se sont relayés pour assurer ce suivi durant toute la période de nidification du Faucon hobereau. Le suivi a été réalisé sur la période de mai à octobre 2015, de l'arrivée des faucons hobereaux sur le cpB (cimetière parisien de Bagneux) le 8 mai 2015 à leur départ pour l'Afrique, le 4 octobre 2015.

Deux jeunes fauconneaux sont nés et ont grandi sous nos yeux.

Un montage de films et de photographies ainsi qu'un document écrit et illustré sont en cours de réalisation et seront disponibles à la consultation.

Recensement et protection des orchidées

Patrick Suïro a mené quatre "sorties orchidées" de mai à juillet 2015 sur le CpB, dénombant ainsi 312 individus de cinq espèces différentes d'orchidées sauvages : *Anacamptis pyramidalis*, *Himantoglossum hircinum*, *Ophrys apifera*, *Cephalanthera damasonium*, *Epipactis helleborine*. Mme Cochais, conservatrice du cpB que Patrick a rencontrée, adhère à cette initiative de recensement et protection des orchidées sauvages et essaie de gérer au mieux l'organisation des périodes de fauchage des bordures des divisions concernées. L'idéal serait de ne pas faucher certaines bordures d'avril à septembre.

De nouvelles sorties orchidées seront proposées par Patrick Suïro en 2016.

Annette Bonhomme

Photo : Andrew Hammond

Au cours de l'Assemblée générale...

L'histoire de ce suivi collectif sera abordée à l'assemblée générale du CORIF et nous partagerons avec tous les enseignements acquis de cette expérience : apprentissage des techniques d'observation, observation des échanges de proie, repérage des perchoirs, étude des modalités de nourrissage, observation de l'évolution des plumages, modalités d'élevage.

Cimetière parisien d'Ivry

Au cpI (cimetière parisien d'Ivry), durant l'année 2015, nous avons poursuivi et approfondi les actions de prospection, d'inventaire et de protection entamées en 2012 en relation avec M. Gallot, conservateur, et son équipe. Plus de vingt-cinq sorties terrain ont été menées au total en un an, en individuel ou en lien collectif, dont sept sorties ornithologiques programmées Corif, ouvertes à un public élargi en septembre, grâce à une couverture médiatique locale et régionale accrue.

Plus de quarante espèces d'oiseaux ont été contactées sur le site dont quatre espèces de rapaces : le Faucon crécerelle, l'Épervier d'Europe, la Buse variable et... la Chouette hulotte ! (Hobereau absent sauf unique passage furtif noté le 3 mai dernier).

Autant de sujets de questionnement que de possibles développements, à partager lors de l'AG, avec l'apport de l'enquête oiseaux nicheurs Atlas Grand Paris.

Des observations et participations plus ponctuelles, renouvelées sur le patrimoine floristique, entomologique et mammalogique, ont en outre permis d'explicitier et de faire valoir l'approche naturaliste intégrée développée au Corif, en faveur d'un cimetière et parc arboré promu par la Ville de Paris (entre autres instances concernées) en modèle de gestion dite écologique.

Pierre Delbove





Groupe local Rambouillet

Fondé en 1990, le groupe ornitho Rambouillet est composé d'adhérents des associations Bonnelles Nature, CERF et CORIF. Sa zone d'étude couvre le massif forestier de Rambouillet, ses lisières et le Sud-Yvelines jusqu'aux limites départementales avec l'Essonne (91) et l'Eure-et-Loir (28). Il se réunit au moins une fois par an pour organiser son programme de l'année, principalement axé sur les enquêtes et études de terrain.

Activités 2015

- Suivi régulier des étangs de Saint-Hubert.
- Wetlands International (oiseaux d'eau hivernants) : recensement des deux sites fonctionnels du secteur (étangs de Saint-Hubert et étang des Noës) et d'autres sites annexes.
- Action Chevêche d'Athéna : participation au suivi sur le territoire du PNR de la Haute vallée de Chevreuse (deux circuits).
- Enquête locale Huppe fasciée : recherche spécifique sur la commune de Clairefontaine-en-Yvelines et suivi des nichoirs.
- Enquête sur les espèces allochtones : recherche ciblée sur les nichées de Canard mandarin.
- Inventaire du Domaine présidentiel de Rambouillet.
- Suivi et protection de nichées des Busards Saint-Martin et cendré.
- Participation à la journée de suivi de la migration sur la colline de la Revanche à Élan-court.
- Points d'écoute sur la RNR du Domaine d'Ors et les secteurs possibles d'extension de la réserve.
- Enquête nationale rapaces nocturnes : carré central de la carte de Rambouillet inventorié.
- Inventaire de la colline de la Revanche à Élan-court.

- Observatoire des rapaces diurnes : inventaire du carré central de la carte de Saint-Arnoult.
- Comptage Engoulevent d'Europe sur une réserve biologique domaniale.
- Suivi du Râle d'eau sur le marais de Maincourt.
- Participation au comptage régional vanneaux-pluviers.
- Enquête nationale Grand Cormoran nicheur : comptage de la colonie de Jouars-Pontchartrain.

Projets 2016

Continuité des actions en cours (Wetlands International, Chevêche d'Athéna, Huppe fasciée, enquête nationale rapaces nocturnes), mise en place de points d'écoute sur la RNR Val et Coteau de Saint-Rémy, suivi de l'avifaune nicheuse sur une haie qui sera plantée cet hiver à Choisel.

Le groupe est ouvert aux ornithologues de tout niveau. N'hésitez donc pas à nous rejoindre !

Les observateurs réguliers ou occasionnels sur le secteur sont par ailleurs invités à communiquer directement leurs données sur www.faune-iledefrance.org.

Christian Letourneau
 8 rue Mauve - 78990 Elancourt
 01.78.51.15.86 - 06.67.03.98.86
christianletourneau@numericable.fr

Groupe local « Vallée de la Marne »

Le "nouveau" groupe local « Vallée de la Marne » a concentré ses efforts en 2015 sur la redynamisation de l'ornithologie locale.

Le premier résultat concret a été la rédaction d'une synthèse qualité des données du secteur sur l'époque postnuptiale 2014.

En février, les membres du groupe local ont permis de « sauver » la colonie de Mouettes de Jablines, en effectuant les travaux de défrichage de l'îlot que l'Agence des Espaces Verts, mandaté pour ce faire, n'a pu assurer au dernier moment (*Épeichette 125*).

Sur ce dernier site, une action de mise en garde auprès des gestionnaires a été entreprise pour préve-

nir des dérangements (chiens, float tubes...) dans ce secteur riche en espèces patrimoniales.

Les comptages Vanneaux et Wetlands ont été coordonnés par le groupe local. Le suivi des sites à œdicnèmes sera à affiner en 2016. Des informations importantes ont néanmoins été transmises aux gestionnaires du secteur Natura 2000 des boucles de la Marne.

En 2016, le GL se focalisera sur le recensement du Blongios nain à Jablines et un comptage plus précis des couples œdicnèmes criards dans les sites accessibles.

Olivier Laporte

Atlas des oiseaux nicheurs de Marseille

Un superbe bouquin de 287 pages plein de cartes, de photos et de textes présentant les 89 espèces d'oiseaux nicheurs de la deuxième ville de France par son nombre d'habitants et la quatrième par sa superficie.

Petite comparaison des surfaces : Paris 87 km², 102 carrés de 1 km de côté dont 68 complets, Marseille 240 km², 316 carrés dont 208 complets.

Au total, 59 756 données avec un code atlas de nidification ont été collectées durant les trois années de prospection (2011, 2012 et 2013), les données des deux années précédentes et celles de l'année de rédaction ayant été ajoutées. Ceci pour donner une idée du travail effectué.

Les monographies sur deux pages ont toutes une carte, une photo de l'espèce et une de son milieu favori, ainsi qu'un texte complet traitant de la répartition, la phénologie, les spécificités locales, l'historique et sa tendance, son statut de conservation et son statut en dehors de sa reproduction.

Match déséquilibré entre Paris et Marseille

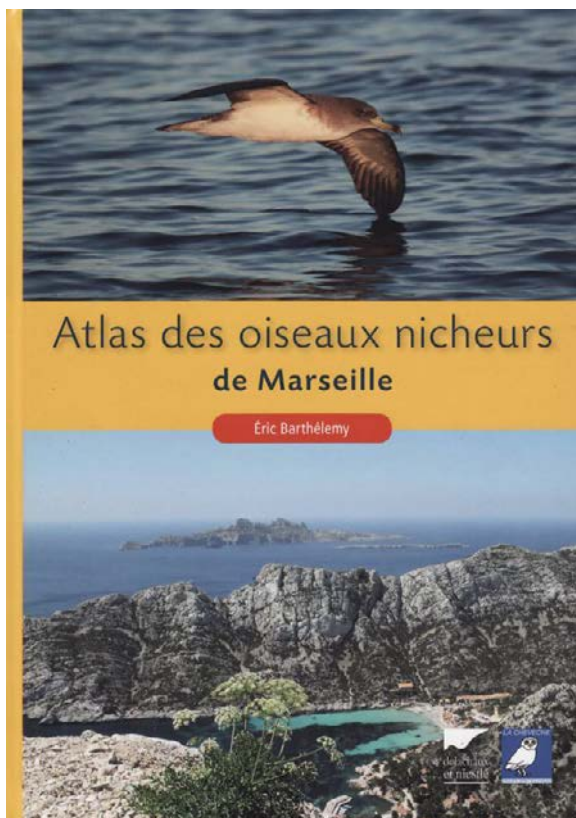
Comme on peut s'y attendre, l'avifaune de Marseille n'est pas du tout la même qu'à Paris. En consultant ces monographies, on peut voir que sept espèces de rapaces diurnes ont été dénombrées, dont l'Aigle de Bonelli et le Circaète Jean-le-blanc, et cinq nocturnes bien représentées, dont le Grand-duc d'Europe (5 nicheurs certains, 15 probables et 21 possibles) et la Chevêche d'Athéna (12 nicheurs certains, 26 probables et 20 possibles). La présence de ces oiseaux s'explique notamment par la configuration de la ville ; en effet 38 % de la surface sont composés de milieux naturels y compris le Parc National des Calanques.

À l'inverse, pour le Merle noir aucun nicheur n'est certain (seulement 14 probables et 63 possibles). Le Choucas des tours est très présent, et, bien entendu, on trouve en nombre les espèces méditerranéennes comme les martinets pâle et à ventre blanc, les fauvettes orphée, passerinette, mélanocéphale et pitchou. Les 22 îles et ilots, étant administrativement reliés à la ville, ont également été inventoriés. Des oiseaux nicheurs extraordinaires y ont été repérés, comme les puffins cendré et de méditerranée, mais aussi l'Océanite tempête.

251 hectares de parcs

L'espèce la plus représentée est la Tourterelle turque, la Mésange bleue n'est qu'en treizième position juste après la Perruche à collier.

Plusieurs chapitres traitent, comme il se doit dans tout bon atlas, de la méthode de prospection, de l'urbanisme, du climat, des parcs (54 de plus d'1 hectare, soit au total 251 hectares), de la chasse



(et du braconnage) des espèces introduites et des disparues. Un chapitre important traite des espèces observées occasionnellement (269) et des non nicheuses (173), avec des surprises comme la Foulque macroule très présente dans le département mais dont la nidification n'a pu être prouvée.

Un chapitre : Où voir les oiseaux à Marseille

Une importante partie scientifique avec graphiques, tableaux et analyses étudie le rapport entre les paysages urbains et naturels, et les oiseaux présents et son évolution.

Enfin, et j'ai bien apprécié ce chapitre, *Où voir les oiseaux à Marseille*. Dans les parcs bien sûr, mais aussi dans bien d'autres endroits.

En résumé, un livre imposant, d'une rigueur scientifique indéniable, mais très accessible et agréable à lire.

Jacques Coatmeur

Atlas des oiseaux nicheurs de Marseille

Coordonné par Eric Barthélémy

Editeur : Delachaux et Niestlé

ISBN : 978-2-603-01991-7

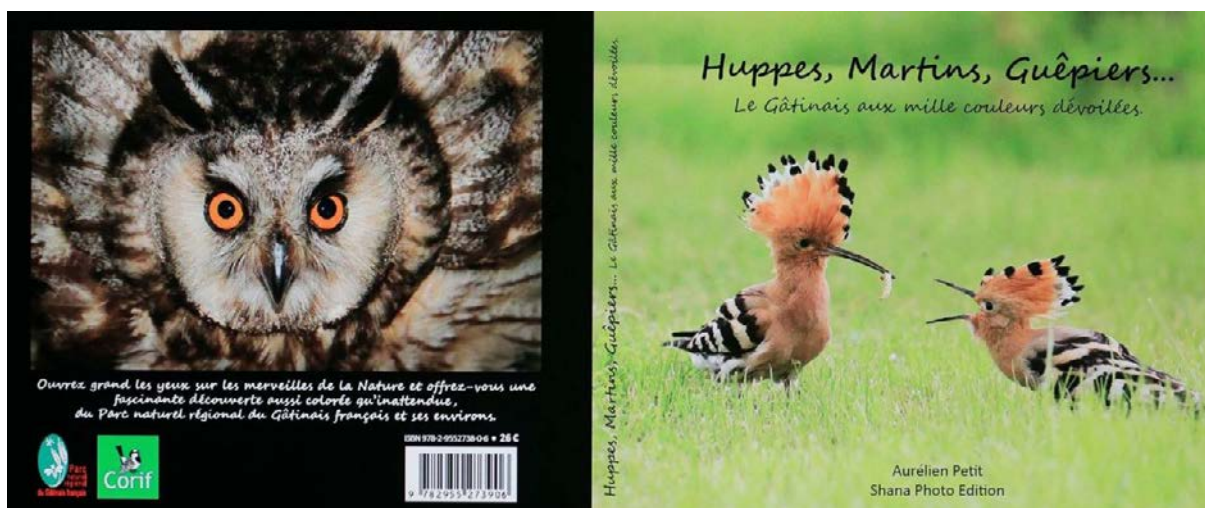
Prix : 39 euros TTC

(Je prêterai volontiers mon exemplaire à tous demandeurs, venir le chercher chez moi, vu son poids !)

Huppes, Martins, Guêpiers...

Le Gâtinais aux mille couleurs dévoilées

Voici le titre du premier ouvrage photo d'Aurélien Petit, membre du Corif. Ce livre de 144 pages et plus de 130 photos a été réalisé en partenariat avec le Corif et le Parc naturel régional du Gâtinais français, et a été entièrement financé par son auteur, Aurélien, qui, à cette occasion, a créé sa propre maison d'édition : Shana Photo Edition (l'ouvrage a été imprimé en France sur les presses de la Maison Escourbiac).



Aurélien est un photographe amateur, passionné par la nature et l'ornithologie depuis le plus jeune âge.

Il présente ici des photographies d'une partie de la faune visible au sein du Parc naturel du Gâtinais français, et de l'Île-de-France, qu'elle soit rare comme le Guêpier, l'Édicnème criard et la Huppe fasciée ou plus commune tel que l'Étourneau ou les mésanges.

Son but est de "séduire pour sensibiliser" à la protection de la biodiversité.

N'hésitez pas à le contacter pour échanger avec lui, il en sera ravi. Vous le connaissez peut-être car il a participé à de nombreuses expositions et remporté le concours photo annuel du Corif plusieurs années.

Une bonne idée cadeau pour les fêtes...

Prix public : 26 Euros

Pour toute commande ou contact : naturesublime@orange.fr ou page facebook :

Aurélien Petit - Shana Photo Edition.

Auberge espagnole

Petit rappel !

Nous déjeunerons ensemble dans la grande salle du Pavillon Maurouard.

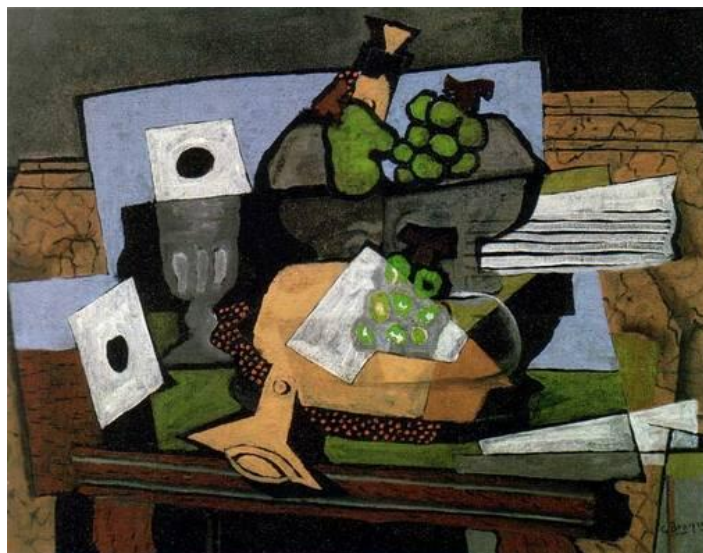
Apportez votre écot, liquide et/ou solide, sucré et/ou salé.

Inscrivez-vous auprès de Dalila qui aura la lourde tâche de coordonner les différentes participations.

Merci à elle.

Au cours de la matinée, permanents et adhérents dresseront les tables et couverts.

D'avance bon appétit !



Corif - Coordonnées et moyens d'accès

Maison de l'oiseau
Parc forestier de la Poudrerie
Allée Eugène-Burlot
93410 Vaujours
Tél. 01 48 60 13 00
E-mail : corif@corif.net
Site Internet : www.corif.net
Liste de discussions :
corifdiscus-subscribe@yahoogroups.com

Comment s'y rendre

RER ligne B5 : Sevrans-Livry
Bus : 670, 607a, 147, 623
Détails dans l'Épéichette 127 (p.6 et 7)
– octobre 2015 – et sur www.corif.net

Tous les adhérents peuvent donner des nouvelles de leurs activités et de leurs découvertes dans le domaine de la protection de la nature.

Pour cela, adressez vos articles
(rédigés en police Times, taille 10, environ 2500 signes et espaces par page)
au Corif à l'adresse corif@corif.net ou à défaut par courrier.

Vous pouvez également envoyer des dessins ou photos.
N'oubliez pas que la bonne longueur pour un texte correspond à celle
dont vous appréciez la lecture !

**Date limite des envois pour le prochain numéro :
15 janvier 2016**

Directeur de la publication : G. Lesaffre.

Rédaction : Ch. Gloria, J. Hénon, Ph. Maintigneux, F. Souchet

Illustrations : L. Bourgeois, M. Cornet, L. Epelboin, Ch. Gloria, C. Grangier, A. Hammond,
J. Hénon, C. Huot-Daubremont, J.-P. Lair, J.-F. Magne, A. Proust, C. Walbecque...
avec la participation de Georges Braque

ISSN : 1772 3787

Vous changez de coordonnées ? Pensez à en informer le Corif !

Pour être sûr de recevoir tous les documents publiés par le Corif et pour simplifier la tâche du secrétariat, n'oubliez pas de nous communiquer vos changements de coordonnées (adresse postale, adresse E-mail, téléphone...).

L'envoi d'informations via Internet (votre programme d'activités notamment) permet au Corif de réaliser des économies de reprographie et d'affranchissement, sans oublier que cette solution est nettement plus écologique !

Encore faut-il que les adresses E-mails soient correctes...
Donc que vous nous informiez de tout changement !



Centre Ornithologique Ile-de-France

Etudier • Sensibiliser • Protéger la nature