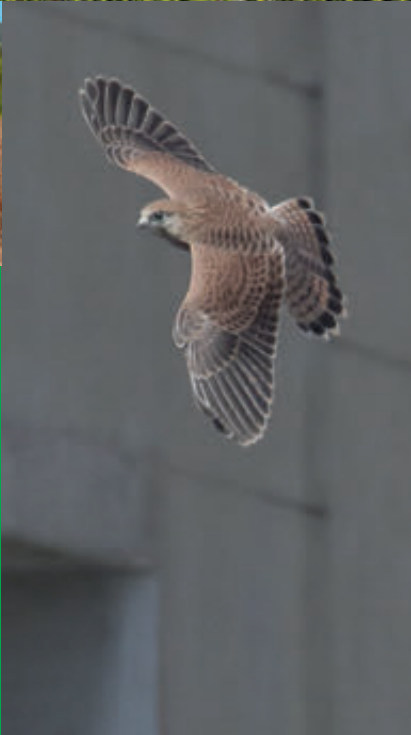
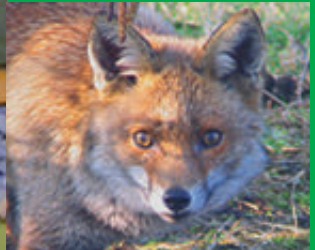


Le Corif en action

Rapport d'activités du Centre ornithologique Île-de-France 2016



Toute la vitalité associative
pour la protection de la nature

Sommaire



PAGES 8 À 13

Éducation à la nature

Chaque année, plusieurs milliers de Franciliens de tous âges sont sensibilisés au cours d'activités scolaires ou de sorties de terrain, et même de formations pour adultes, amateurs ou professionnels. Le succès vient de l'originalité des activités conçues par son équipe pédagogique, et aussi de la convivialité et du sens du partage des Corifiens.



PAGES 16 ET 17

Groupe des cimetières parisiens de banlieue

Les cimetières parisiens de banlieue présentent des arbres anciens, des milieux et des strates de végétation très variés. Ils accueillent donc un grand nombre d'espèces d'oiseaux. Au sein de groupes locaux, les Corifiens les observent autant pour l'étude que pour le plaisir.



PAGE 19

Groupe Vallée de la Marne

C'est le dernier-né des groupes locaux du Corif, et ce n'est pas le moins actif. Il est même « pionnier » dans une activité que le Corif entend développer : les chantiers nature.

PAGE 21

Revue de presse

On parle du Corif dans toutes sortes de médias. Et la liste n'est sûrement pas exhaustive...



PAGES 2 À 7

Études et protection

Le Corif mène une variété d'actions pour la protection de la nature : inventaires, actions juridiques, gestion de sites, préconisations, participation aux commissions...

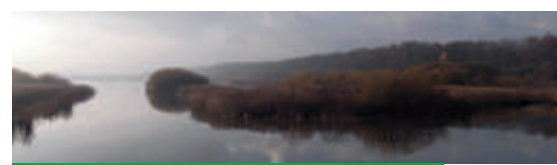
L'implication et le savoir-faire de ses permanents et de ses adhérents procurent au Corif sa grande expertise. Et ses résultats.



PAGES 14 ET 15

Groupe Faucons

L'étude du Faucon crécerelle dans Paris est une des actions les plus connues du Corif. Depuis presque trente ans, elle mobilise de nombreux observateurs. C'est un grand bonheur pour eux de présenter ces petits rapaces nicheurs au public, en juin, à Notre-Dame.



PAGE 18

Groupe Rambouillet

Rambouillet, c'est la forêt mais aussi les étangs de Saint-Hubert, par exemple. Des milieux riches en biodiversité que les Corifiens rambolitains étudient, souvent en partenariat avec d'autres associations locales.



PAGE 20

Vie associative

Les *Rencontres ornithologiques de printemps* sont, comme l'assemblée générale, un des grands moments de la vie associative du Corif. Si vous ne les connaissez pas encore, ces quelques lignes vous donneront sûrement envie d'y participer.

Corif Centre ornithologique Île-de-France

Maison de l'oiseau
Parc forestier de la Poudrière
Allée Eugène-Burlot - 93410 Vaujours

Tél. : 01 48 60 13 00

E-mail : corif@corif.net

Site Internet : www.corif.net

Ont collaboré à ce *Rapport d'activités* :

I. Anglade, A. Bonhomme, L. Bourgeois, E. Du Chérumont, M. Cornet, P. Delbove, V. Gabillaud, S. Gallen, Ch. Gloria, C. Grangier, D. Hachemi, C. Huot-Daubremont, O. Laporte, Ch. Letourneau, J.-P. Lair, M. Le Cam, J.-F. Magne, A. Proust.

Réalisation : P. David, J. Hénon, M.-J. Leroy, Ph. Maintigneux, M. Sitterlin.

Photos : I. Anglade, S. Berthelot, L. Bourgeois, J. Coatmeur, M. Cornet, O. Foury, Y. Gestraud, C. Grangier, A. Hammond, J. Hénon, W. Huin, D. Kropivnik (Creative commons), M. de Laever, O. Laporte, Ch. Letourneau, D. Omarov, O. Plisson, T. Riabi, M. Sitterlin, F. Valette.

Schéma architectural : Anyoji Beltrando.

Directeur de la publication : F. Malher.



Vous avez entre les mains le bilan des actions du Corif pour l'année 2016, le travail de ses salariés et les actions de ses adhérents, les deux agissant souvent de concert.

Cela permet de faire le point et de montrer la grande variété de nos actions, de l'animation à l'étude scientifique, de l'intervention juridique à la gestion de réserves.

Le Corif agit en collaboration avec les autres acteurs du monde de la protection de l'environnement, que ce soient les associations qui travaillent en Île-de-France ou les grandes fédérations ou associations nationales (FNE, LPO).

Son expertise scientifique est publique (*Atlas régional des oiseaux nicheurs d'Île-de-France*, *Atlas du Grand Paris*, revue *Le Passer*, etc.).

Nous travaillons le plus possible avec les collectivités locales (Région, départements, communautés d'agglomération, communes). Nous participons aussi à de nombreuses commissions (CDCFS, CIPENAF, etc.).

Cette palette de compétences est nécessaire pour être efficace dans le domaine de la protection de la nature, mais un certain nombre de tâches correspondent à des activités non rémunérées, ce qui pèse lourdement sur notre budget.

Le Corif a besoin de l'aide de toutes les personnes et structures attachées à la protection de l'environnement pour contribuer à son rayonnement et à la réussite de ses actions !












Frédéric Malher
Président du Corif

Étudier, protéger dans toute la région

L'équipe Études et protection

Irène Anglade
Marine Cornet
Clélie Grangier
Colette Huot-Daubremont
Jean-Pierre Lair



-  Inventaire ornithologique
-  Oroc (Stoc-EPS du Muséum)
-  Inventaire naturaliste
-  Protection
-  Aménagement
-  Gestion
-  Représentation
-  Actions en justice
-  Formations, conférences
-  Bois énergie
-  PAEC / OAB



Le parc de la Poudrière à Vaujours en hiver. À droite, le parc de la Haute-Île.

Un partenariat fort pour la protection des faucons de Reuilly



Depuis 2012, le Groupe Faucons du Corif a détecté un couple de faucons crécerelles nicheurs sur la caserne de Reuilly dans le XII^e arrondissement de Paris. Un projet d'aménagement de la caserne ayant lieu, le Corif a contacté Paris Habitat afin de mieux prendre en compte la présence du couple lors des travaux.



L'aménagement de la caserne consiste à décroquer une partie de l'arrondissement en créant un jardin ouvert au public et à construire des logements, dont 50 % sociaux, ainsi que des équipements publics. Le projet intègre également des activités commerciales et une crèche municipale de 66 berceaux.

Le partenariat mis en place avec Paris Habitat permet depuis 2015 de rencontrer régulièrement tous les partenaires impliqués dans le projet d'aménagement et d'agencer le planning des travaux pour limiter au maximum le dérangement des faucons.

Certaines précautions supplémentaires sont également ajoutées lors des travaux pour ne pas perturber la nidification du couple de faucons.

Le cabinet d'architecte Anyoji a même ajusté les plans du bâtiment

PARIS ET LA PETITE COURONNE



accueillant le couple pour donner le plus de chances aux futures reproductions, une fois les travaux finis.

Tous les efforts mis en place avec l'ensemble des partenaires impliqués dans le réaménagement de la caserne ont porté leurs fruits puisque cinq jeunes ont pu prendre leur envol en 2016. Espérons que le couple de la caserne reviendra l'an prochain et qu'il s'adaptera aux travaux à venir.

Les parcs de Seine-Saint-Denis



Avec le soutien du conseil départemental de la Seine-Saint-Denis, les suivis ornithologiques se sont poursuivis en 2016 dans les parcs de la Poudrière, de la Haute-Île, de la Bergère et de l'Île-Saint-Denis. Dans ce dernier, les suivis ont été complétés cette année par une étude spécifique sur le Martin-Pêcheur d'Europe et la recherche des « falaises » susceptibles de l'accueillir sur le site.

Ils courent, ils courent, les recours



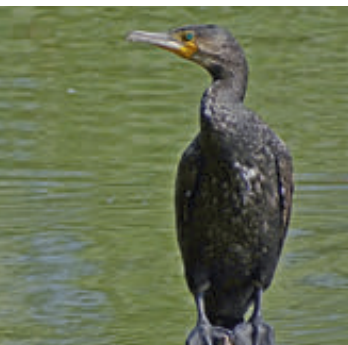
En 2016, le Corif est intervenu dans un recours de l'ASPAS contre un arrêté autorisant le tir du Renard roux dans tout le département et presque toute l'année. Cette pression de tir ne correspond pas à la densité des renards ou de ses proies (ex. les campagnols).

Dans un jugement du 30 juin, le Tribunal a annulé l'arrêté au motif des quantités de renards tirés, de l'absence de consultation du public et des trop larges pouvoirs conférés aux lieutenants de l'ovétole. Le 12 août, le préfet a pris un nouvel arrêté permettant encore le tir dans toutes les communes jusqu'au 30 novembre. Un nouveau recours a été déposé, avec un référé-suspension, afin d'éviter les tirs des renards avant le jugement. Affaire à suivre...

Deux recours ont aussi été déposés contre les arrêtés autorisant le tir du Grand Cormoran pour 2013-2014 et 2014-2015. Le 30 juin, le Tribunal a annulé ces arrêtés. Le juge a considéré qu'ils ne comportaient pas de données concrètes sur les menaces causées par la présence de l'espèce, dont les effectifs sont en baisse. De plus, les données nationales et les coûts que représentent les prélèvements de poissons par le Grand Cormoran ne justifiaient pas son tir. Un nouvel arrêté a été pris pour la saison 2015-2016, contre lequel nous avons déposé un nouveau recours.

D'autres instances sont en cours : l'une contre l'arrêté ministériel du 30 juin 2015, qui classe notamment la Martre et la Pie bavarde comme nuisibles en Seine-et-Marne, l'autre contre un arrêté autorisant le tir du Renard roux dans les Yvelines pour la saison 2015-2016.

SEINE-ET-MARNE



Le Grand Cormoran, la Martre, la Pie bavarde et le Renard sont l'objet de destructions aussi injustifiées que vaines. Le Corif a pris leur défense devant les tribunaux.



Spirit : des aménagements en faveur de la biodiversité



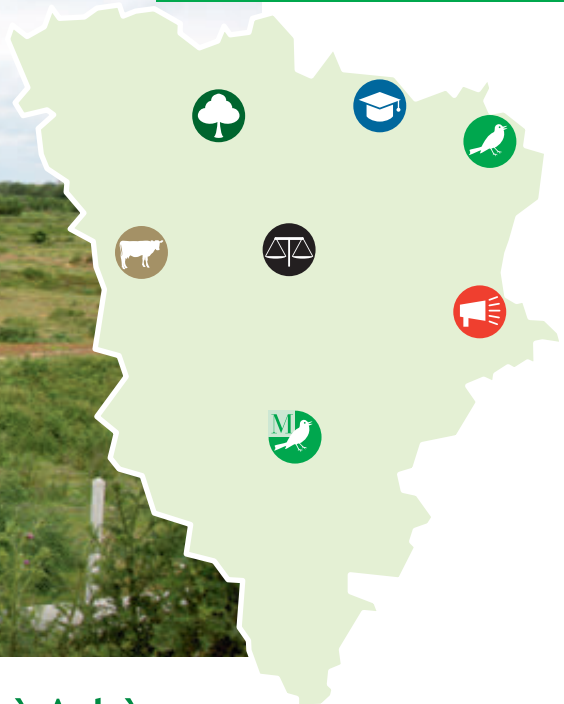
Accueillir la biodiversité dans les parcs d'activités, c'est le pari que nous avons mené avec le groupe Spirit à Bussy-Saint-Georges. En 2015,

une étude a permis de proposer des aménagements appropriés (prairies fleuries, haies, gîtes pour la faune...) qui permettraient des connexions avec les espaces alentour et de favoriser la biodiversité.

Ce partenariat s'est poursuivi en 2016 avec la mise en place de certains aménagements proposés : échappatoires à faune (photo), hôtels et gîtes à insectes, nichoirs à moineaux.



YVELINES



Suivi avifaunistique sur le site du SIAAP à Achères



Le SIAAP (Syndicat interdépartemental d'assainissement de l'agglomération parisienne) réalise un programme de modernisation appelé « Refonte du site Seine aval », destiné à améliorer ses performances épuratoires et à répondre au nouveau contexte réglementaire.

Dans ce cadre, le SIAAP a initié plusieurs inventaires de la biodiversité à Achères, au nord de la forêt de Saint-Germain-en-Laye.

Depuis trois ans, le Corif assure le suivi de l'avifaune en période d'hivernage, de migration et de nidification.

L'objectif est d'identifier et de localiser les espèces et les zones à enjeux sur le site du SIAAP, notamment dans les usines qui sont le plus concernées par les travaux. Il conviendra ensuite

de proposer des mesures de gestion ou des mesures compensatoires en faveur de l'avifaune.

Il y a plusieurs années, l'intensification du système d'épuration des eaux a entraîné l'assèchement de bassins de l'établissement. Cet assèchement a causé la disparition de certaines espèces, comme le Tadome de Belon.

Des enjeux majeurs ressortent donc, comme la réhabilitation et la création de zones humides. Des aménagements devraient débuter dans les années à venir.

La conservation de friches herbacées hautes ou rases, qui accueillent de nombreuses espèces protégées, est également cruciale (Vanneau huppé et Petit Gravelot nicheurs en 2016, Pouillot de Sibérie, Hibou des marais pendant l'hiver 2015-2016 et bien d'autres !).



L'Observatoire agricole de la biodiversité



Dans le cadre du projet agro-environnemental et climatique (PAEC) Chevêche, le Corif anime un réseau de l'Observatoire agricole de la biodiversité (OAB). Ce programme de science

participative à l'intention des agriculteurs a pour objectif de faire un état des lieux de la biodiversité en milieu agricole et de faire le lien avec les pratiques culturales.

Des protocoles d'observation simplifiés sont proposés aux agriculteurs pour quatre taxons : les papillons de jour, les abeilles solitaires, les invertébrés terrestres et les vers de terre. Deux exploitants des Yvelines se sont engagés cette année dans l'OAB en réalisant les protocoles d'observation des abeilles et des invertébrés terrestres. Pour plus d'informations, rendez-vous sur le site de l'OAB : observatoire-agricole-biodiversite.fr

Inventaire naturaliste sur la butte de Montaubert



En 2015, le groupe Semardel nous avait demandé une étude sur la présence de la Chevêche d'Athéna autour de leur écosite de Vert-le-Grand. Cette étude s'était conclue par la pose de trois nichoirs. En 2016, notre partenariat s'est prolongé autour

d'un inventaire naturaliste de la butte de Montaubert, un site de stockage de déchets en post-exploitation.

La butte de Montaubert est pour moitié constituée de boisements jeunes (avec ou sans sous-bois) et pour l'autre moitié de friches prairiales en voie de fermeture. Une petite mare, également en train de se fermer, est aussi présente.

La végétation est dynamique, diversifiée, mais relativement ordinaire.

L'avifaune a également brillé par sa diversité : Rossignol philomèle, Fauvette des jardins, Hypolaïs polyglotte, Locustelle tachetée, Tarier pâtre, Perdrix grise et

Perdrix rouge,
Pipit des arbres,
Tourterelle des bois,
Buse variable,
Faucon crécerelle,
Épervier d'Europe,
Milan noir...



ESSONNE



En revanche, peu d'espèces de rhopalocères (papillons de jour) et d'orthoptères (criquets, sauterelles, grillons) ont été observées sur la butte, sans qu'il soit encore possible de distinguer les effets de la météo de ce printemps d'un effet lié au site. Les zones herbacées les plus ouvertes accueillent tout de même un criquet, l'Œdipode aigue-marine, qui permet la création d'une zone naturelle d'intérêt écologique, faunistique et floristique (ZNIEFF).

Suite aux inventaires, des préconisations de gestion en faveur de la biodiversité vont être proposées à Semardel.

Action de communication en faveur de l'Hirondelle de rivage



En partenariat avec Colas Île-de-France Normandie et la Société des matériaux de la Seine, une plaquette à destination des carrières en Essonne a été réalisée, afin de présenter l'Hirondelle de rivage et les méthodes de protection dans les carrières. Un panneau a également été produit afin de promouvoir la présence et la protection de la colonie d'hirondelles de la carrière du Déluge à Marcoussis.



PAEC : préservation de la Chevêche avec les agriculteurs



Forts de notre expérience dans les Yvelines, nous avons lancé un deuxième projet agro-environnemental et climatique (PAEC) sur 40 communes de l'est du Val-d'Oise pour 2016 et 2017, dont le financement est assuré par le conseil régional et le Fonds européen agricole pour le développement rural (FEADER).

Pourquoi le Val-d'Oise ?

L'étude *Les continuités écologiques et la Chevêche d'Athéna*, que nous avons menée entre 2013 et 2015, a permis de mettre en évidence des coupures qui entravaient les échanges entre individus du noyau val-d'oisien.

Les mesures agro-environnementales proposées engagent les exploitants agricoles pour cinq années ; elles permettront de restaurer les continuités écologiques favorables à la Chevêche d'Athéna et, plus largement, à la biodiversité.

Douze mesures sont ainsi proposées aux agriculteurs sur la conservation et l'entretien des éléments fixes du paysage

(haies, mares, arbres, ripisylves), le maintien d'une mosaïque de paysages en créant des couverts enherbés sur les parcelles en culture, l'entretien de leurs prairies de manière plus extensive ou encore l'entretien de vergers de hautes tiges et de prés vergers.

Après une première année un peu difficile en raison des dates d'accords très tardives pour le lancement du projet, nous sommes plus que motivés pour trouver des signataires et préserver la Chevêche en 2017 !

VAL-D'OISE



Un parc « nicheur » se déploie également dans le département afin de favoriser la Chevêche et permettre à la population de se développer et d'augmenter les échanges entre individus.

Ensemble !

Association d'étude et de protection, le Corif est aussi une association d'éducation à la nature. Jugez-en !

Dynamique associative et éducation populaire

Les animateurs permanents de l'équipe proposent plus de 800 interventions par an pour sensibiliser les Franciliens le plus largement possible. Ils sont plus de 13 000 à en avoir bénéficié cette année. S'y ajoutent, dans l'esprit d'une éducation populaire et d'une vie associative dynamique, le volumineux programme d'activités que proposent les adhérents ainsi que l'implication bénévole de nombre d'entre eux auprès des animateurs. Ensemble, nous participons à faire reconnaître l'action éducative de notre association.

À l'origine de nos programmes, il y a toujours un diagnostic qui est posé. Puis des réflexions, menées le plus souvent avec l'Éducation nationale et les collectivités. Ensemble, les animateurs donnent naissance à des projets originaux tant par leurs approches pédagogiques que par les publics qu'ils cherchent à sensibiliser ou les sujets travaillés.

Inquiétude pour l'éducation à la nature

Pourtant, malgré la richesse de notre action, nous nourrissons de grandes inquiétudes quant à l'avenir des ressources nécessaires au développement de nos programmes d'éducation à la nature et à la poursuite de la structuration de l'éducation à l'environnement en Île-de-France.

Réforme territoriale, économies d'échelle, changements d'exécutifs... mais aussi contexte concurrentiel imposé par l'application inconsidérée du code des marchés publics fragilisent notre modèle économique et notre projet associatif.

L'intérêt général qui caractérise l'action de l'État et des collectivités est aussi l'essence de notre association. Par la diversité de nos interventions (que nous vous invitons à découvrir et à soutenir) et notre contribution à l'animation du GRAINE, le réseau d'éducation à l'environnement en Île-de-France, ou à celui de France Nature Environnement (FNE), le Corif revendique légitimement l'intérêt général de son projet.

Mars 2016

→ *Nature en films* propose depuis 2014 aux collégiens de retranscrire les événements marquants, la beauté et les richesses naturelles d'une saison sur un espace naturel à travers la réalisation d'une séquence filmée.

11

24 mars 2016

→ À Hyères (83), la société Suez Eau France, en présence de Serge Lepeltier, ancien ministre de l'Écologie, remettait le trophée « Agir pour la ressource en eau » au Corif et une dotation pour son programme « Ecol'eau » destiné aux élèves des écoles des communes traversées par la Bièvre.

Mars 2016

→ Recrutement de Mylène Le Cam comme animatrice nature pour répondre à l'augmentation de la demande d'activités du printemps et développer un programme d'activités sur le parc de la Poudrerie.

18-22 mai 2016

→ Les visiteurs du Village Nature du Muséum national d'histoire naturelle ont mené l'enquête et levé le voile sur l'ensemble des acteurs de la nature : leurs rôles, leurs implications et leurs impacts.

13

2016

11

Mars 2016

→ Le public « jeune » est souvent difficile à capter. Le dispositif régional *Lycées ÉCO-responsables* nous permet de construire des projets pluridisciplinaires en lien avec l'équipe enseignante et les adolescents. Fin janvier, un chantier potager bio rassemblait adhérents et lycéens de Saint-Denis.

12

Mars-juin 2016

→ Le projet *Cinq sens*, créé pour un public de maternelles, propose une approche sensorielle de la nature à travers la découverte d'une espèce d'oiseau et de son lieu de vie : la forêt.



12

11 avril-13 mai 2016

Formations ornithologiques Corif-Natureparif : deux semaines pour travailler l'identification des oiseaux et se perfectionner. Deux promotions en ont bénéficié, l'une sur l'île de loisirs du Val-de-Seine (78), l'autre sur l'île de loisirs de Jablines-Annet (77).

10

Juin 2016

Voyage de la biodiversité le long des corridors écologiques fête ses 5 ans.

Pour l'intérêt général avec les collectivités

Pour garantir cet intérêt général de notre projet, qu'elles que soient les autres pistes économiques envisagées, pour rester créatif et à l'initiative, mais paradoxalement aussi pour que notre éducation à la nature reste indépendante, nous avons d'abord besoin du soutien des collectivités, au premier rang desquels se place celui de la Région Île-de-France.

Ensemble !

L'équipe Éducation à la nature

Lucille Bourgeais

Marine Comet

Vivien Gabillaud

Mylène Le Cam

Jean-François Magne

Aurélié Proust

Dans le graphique, les nombres renvoient aux numéros des pages suivantes.

Septembre 2016

→ *Voyage de la biodiversité* est un programme que nous animons dans toute la région et qui permet d'associer l'étude de la biodiversité, l'aménagement du territoire et la notion de corridor écologique dans une même démarche.



26 juin 2016

Les samedis et dimanches sont les moments les plus propices pour amener le grand public sur le terrain à la rencontre et à la découverte de la nature. Des sorties ou des ateliers naturalistes sont proposés toute l'année, par exemple les 25 et 26 juin pour les *24h de la biodiversité*.

1^{er} septembre - 31 décembre 2016

Conception et préparation d'un programme d'animations nature spécifiquement conçu pour le parc de la Poudrerie, et visant à accueillir un public scolaire limitrophe en 2017.

Novembre 2016

Recrutement d'un nouvel animateur nature pour reprendre les programmes assurés ces deux dernières années par Vivien Gabillaud.

Mi-novembre 2016

Les Petits éco-citoyens du Parc, programme pédagogique du Parc naturel régional Oise-Pays-de-France. Tous les ans à partir de novembre, les animateurs interviennent auprès de nombreuses classes du parc sur des thématiques diverses choisies par l'enseignant : biodiversité, jardin, eau, forêt.

Décembre 2016

→ Les animateurs accueillent une fois par mois, au parc de la Poudrerie, deux groupes de résidents en situation de handicap du foyer Myosotis de Tremblay-en-France. Avec eux, ils découvrent et créent des objets autour du thème de la nature. Au mois de décembre, ils réalisent de belles cartes de vœux pour leurs proches.

13 Juillet 2016

→ Neuf jeunes Parisiens du XIII^e arrondissement ont apporté leur pierre à l'édifice *Atlas des oiseaux nicheurs du Grand Paris*!



11 Septembre 2016

→ Élaboration et lancement d'un nouveau programme avec la communauté d'agglomération Paris-Saclay : *Découvrir et accueillir la biodiversité dans les écoles*.

8 septembre 2016

Le Corif s'engage à participer au *Tableau de bord*, système d'information partagé en ligne mis en place par le GRAINE Île-de-France. Ce système vise à améliorer la lisibilité et la visibilité de l'éducation à l'environnement dans la région, dans un contexte de fragilité économique de ses acteurs.

12 Décembre 2016

Attribution du marché de travaux du SIAAP pour la réalisation et l'aménagement du sentier de la Réserve naturelle régionale du bassin de la Bièvre.



Voyage de la biodiversité le long des corridors écologiques fête ses cinq ans

Ce programme d'éducation à la biodiversité a été lancé en 2011 pour la communauté d'agglomération Europ'Essonne qui souhaitait sensibiliser les jeunes aux futurs aménagements en faveur de la faune et de la flore. Il est depuis développé sur toute l'Île-de-France.

Pourtant, le programme ne sera pas reconduit sur les villes d'Europ'Essonne en 2016-2017. Il laisse la place à un nouveau programme développé par les animateurs : *Découvrir et accueillir la biodiversité dans les écoles*.

Les enseignants qui ont participé à *Voyage de la biodiversité* sont déçus car le précédent permettait d'aborder de nombreuses notions du programme de sciences et de géographie. Néanmoins, tous ces enseignants ont aussi été sensibilisés. À eux maintenant de transmettre à leurs élèves l'importance de protéger la nature qui nous entoure.



Projet phare et fort du Corif, le *Voyage de la biodiversité* est un programme associant la notion de corridors écologiques, l'étude de la biodiversité et l'aménagement du territoire dans une même démarche.

Le projet est bâti autour de quatre séances réalisées en classe et en extérieur proche de l'établissement. Les activités et les outils pédagogiques proposés permettent de sensibiliser les élèves à la richesse du territoire, d'identifier et d'étudier les corridors écologiques, et enfin d'imaginer et de proposer des aménagements favorables au déplacement des êtres vivants.

Le programme est conçu à destination des classes de cycle 3, mais il est également adapté aux collégiens par sa transversalité (SVT, géographie).

Ce sont 80 classes et plus de 2 400 élèves qui ont bénéficié de ce programme en 2016, grâce au soutien de la région, des départements de l'Essonne, de la Seine-Saint-Denis et de plusieurs intercommunalités.

Lycées ECO-responsables, cinq ans déjà !



La mise en place par la région Île-de-France du dispositif *Lycées ÉCO-responsables* sur le volet biodiversité a permis à l'équipe pédagogique du Corif de concevoir et de développer des projets auprès de quinze établissements scolaires depuis cinq ans.

La diversité des lycées franciliens, des équipes pédagogiques, et les sensibilités des différents animateurs ont fait naître depuis cinq ans une grande pluralité de projets tels que la création et le suivi de potagers, un chantier de nettoyage d'un jardin entre élèves et adhérents de notre association, des

formations à l'ornithologie auprès des professeurs, des séances de sensibilisation du personnel de l'établissement, la construction et l'installation de nichoirs, gîtes à chiroptères et à hérisson ou des inventaires des oiseaux de l'établissement.

Ces projets contribuent à l'ouverture des élèves et des équipes enseignantes sur le monde de la nature et contribuent, plus largement, à une appropriation plus positive de ce lieu d'apprentissage. Ils nous offrent aussi une opportunité de travailler concrètement le concept de biodiversité avec ces élèves.

Découvrir et accueillir la biodiversité dans les écoles

Le programme *Voyage de la biodiversité* marque une pause, mais la communauté Paris-Saclay, qui réunit les anciennes communautés d'agglomération Europ'Essonne, du plateau de Saclay, et les villes de Verrières-le-Buisson et Wissous, fait le choix de poursuivre son partenariat avec le Corif. Les animateurs ont créé un nouveau projet tout aussi prometteur, *Découvrir et accueillir la biodiversité dans les écoles*. Il sera proposé tous les ans à soixante-six écoles (CM1, CM2) des vingt-sept communes, avec comme objectif de développer une culture de la nature chez les élèves et comme finalité la création de "coins nature" dans les écoles. Ce projet répondant aux orientations de l'Éducation nationale, nous espérons pouvoir l'étendre sur la durée et sur tout le territoire régional, pour apporter aux enfants un peu de nature dans leur quotidien. Nous pensons aussi pouvoir l'adapter aux autres établissements scolaires (collèges, lycées), voire au monde de l'entreprise.

Les animateurs du Corif ont mis toute leur créativité au service de leur nouveau projet Découvrir et accueillir la biodiversité dans les écoles.



L'inter-générationnel en éducation à la nature ?

Réunir des adolescents et des bénévoles du Corif autour d'une matinée jardinage au lycée ECO-responsable Paul Éluard de Saint-Denis : un défi que nous nous sommes lancé et qui a suscité un vif succès, tant auprès des "jeunes" que des plus "âgés".

Une expérience que nous espérons renouveler plus fréquemment en 2017.

Nature en films... Retranscrire la beauté de la biodiversité par l'image

Depuis 2014, *Nature en films* propose aux collégiens de retranscrire les événements marquants, la beauté et les richesses naturelles d'une saison sur un espace naturel, grâce à la réalisation d'une séquence filmée. Le programme permet aux élèves d'aller à la rencontre de leur territoire, valorise les parcs urbains et la biodiversité commune ; mais le projet permet aussi aux élèves de devenir totalement acteurs de leurs apprentissages.

Le succès est au rendez-vous, les collégiens sont très impliqués et motivés par ce projet. Leurs attitudes et comportements sur le terrain au fil des séances évoluent progressivement. Ils ont ainsi pu se fondre dans la nature afin de réaliser leur production.

Ce projet a pu voir le jour grâce au soutien du conseil départemental de la Seine-Saint-Denis et à l'accompagnement de Loïc Jugue de Pixiflore.



Cinq sens, un programme pour les tout-petits



À travers leurs cinq sens, les tout-petits découvrent le monde de la forêt et suivent une espèce d'oiseau personnifiée. Pour consolider les acquis, le programme se conclut par une journée dans le parc de la Poudrerie où ils rendent visite à leur amie, la Pie bavarde, qu'ils ont suivie tout au long du projet et qui les aura guidés dans leurs apprentissages.

Ces animations, qui s'intègrent dans le programme scolaire des enfants, ont suscité un vif intérêt autant dans les collectivités que chez les enseignant(e)s. De deux classes en 2014 à trois en 2015, nous passons à dix classes cette année, soit environ 400 élèves sur trois ans. Preuve que ce programme, qui a vocation à s'étendre à toute la région, correspond aux attentes des équipes enseignantes.



L'éducation et la sensibilisation à la nature sont encore peu présentes au sein des écoles maternelles.

Depuis 2014, l'équipe d'animation du Corif a donc réfléchi, conçu et expérimenté un programme adapté à ce jeune public. La ville de Pantin, moteur dans sa mise en œuvre, a intégré ce programme à son guide d'actions éducatives pour les enseignants.



On peut longer le bassin de retenue de la Bièvre, à pied, à bicyclette, scruter la surface de l'eau... Mais il faudra encore attendre pour parcourir LE sentier.

Un sentier pour la Réserve naturelle régionale du Bassin de la Bièvre

Au cours du premier semestre 2016, les animateurs du Corif ont fait parler leur expertise pédagogique en élaborant et en présentant les contenus des médias au comité de pilotage, mais la réalisation du sentier de la réserve, initialement prévue à l'automne 2016, a été reportée à 2017. En effet, la consultation que le SIAAP a lancée pour ces travaux a abouti à un marché sans suite.

Une nouvelle consultation des entreprises a été lancée en septembre et l'attribution devrait être donnée à un prestataire, dans le courant du mois de décembre. Les études d'exécution seront lancées en mai 2017 et les travaux commenceront à l'automne 2017.

Le sentier se situera à l'extérieur de l'enceinte grillagée du bassin, à l'exception du mobilier réservé aux visites encadrées.



Les formations ornithologiques 2016

Depuis quatre ans, le Corif et Natureparif proposent des formations ornithologiques uniques et plusieurs journées de consolidation par an, pour animer et développer le réseau francilien d'observateurs ornithologiques.

Celles-ci n'auraient pu se réaliser sans les soutiens du département de la Seine-Saint-Denis et du Fonds de développement pour la vie associative (FDVA – Ministère de la ville, de la jeunesse et des sports).

Cette année, l'intégralité du programme a été retravaillée et assurée par Lucille Bourgeois et Jean-François Magne, pour proposer notre méthode et créer des contenus particulièrement adaptés au contexte francilien.

Une première session d'une semaine, dans les grands parcs départementaux de Seine-Saint-Denis, s'adresse à un public débutant ou "faux débutant". La seconde session, de deux semaines, s'adresse aux amateurs qui souhaitent se perfectionner.

L'effort consenti a été couronné de succès malgré un planning et une préparation intensifs, soixante-dix stagiaires dynamiques et motivés ayant suivi les cinq semaines de formation.

Dans un contexte économique fragile, notre souhait pour 2017 est de rendre les formations ornithologiques accessibles, aussi bien aux naturalistes amateurs adhérents des associations franciliennes, qu'aux professionnels (gestionnaires d'espaces naturels, chargés d'études, éducateurs à l'environnement).





Des jeunes à l'assaut du monde de l'ornithologie !

Cet été, les animateurs ont proposé à la ville de Paris un projet de découverte et d'inventaire des oiseaux destiné à de jeunes volontaires de 11 à 16 ans fréquentant une association de quartier du XIII^e arrondissement, REPI 2000. L'objectif était de renforcer la dynamique de science participative, mise en place pour le réalisation de l'*Atlas des oiseaux nicheurs du Grand Paris*.

Le bilan est très positif pour cette première édition : la jeune équipe de volontaires a montré beaucoup d'enthousiasme et de rigueur pour des inventaires parfois programmés à 6 h 30 – pour des conditions optimales ! Le groupe a eu aussi de belles surprises avec des espèces pas encore inventoriées dans ce périmètre (Rougequeue noir, Gobemouche gris), ce qui a valorisé considérablement le travail des jeunes.

Une équipe d'encadrants très impliquée dans le projet et "un terrain de jeu" de premier ordre, puisque la Petite Ceinture parisienne n'est d'ordinaire pas accessible au grand public.

Un "main dans la main" associatif efficace et confortable (REPI 2000, Études et Chantiers, Corif).

Acteur nature : l'enquête suit son cours...

Comme tous les ans, le Muséum national d'histoire naturelle accueillait le Corif sur un stand du Village Nature organisé du 18 au 22 mai, dans le cadre de la Fête de la Nature. Cette année, les animateurs ont proposé un stand et un grand jeu mettant en scène une enquête nature, pour faire découvrir et valoriser la grande diversité d'acteurs agissant sur la Réserve naturelle régionale du Bassin de la Bièvre.

À travers une exposition, des rébus à décrypter, des portraits-robots à établir, etc., et grâce à l'appui d'adhérents bénévoles motivés, les visiteurs ont su rapidement se prendre au jeu, se transformant en de véritables détectives. Ainsi, ils ont saisi aisément le rôle d'acteur nature que chacun d'entre nous peut avoir au quotidien, pour contribuer à la préservation et à la protection de la nature.



Un véritable film à suspense que cette enquête qui se déroulait dans la vallée de la Bièvre à Antony. Des énigmes à résoudre, des pollueurs à démasquer... avec l'aide des animateurs et bénévoles du Corif !

Installation d'un nichoir pour le Faucon crécerelle : c'est fait

Après plusieurs retards, un nichoir a été installé, en collaboration avec la LPO, à l'endroit exact que nous avions repéré.

Le nichoir réalisé en béton de bois pesant un certain poids, il nous a fallu être outillés correctement pour le fixer dans les règles de l'art. Le perçage, en effet, n'a pas été une partie de plaisir et nous avons préféré substituer aux chevilles livrées avec le nichoir des chevilles à expansion plus adaptées.



Pendant l'installation, des résidents curieux nous ont rejoints sur le toit de l'immeuble, certains se sont émus que les crécerelles ne soient pas livrés avec le nichoir...

Celui-ci solidement fixé, Denis et moi avons donné les consignes de nettoyage annuel, rappelé l'obligation de ne pas déranger les oiseaux et cédé aux injonctions amicales à sourire pour la traditionnelle photo de groupe devant le nichoir.

Avis aux faucons crécerelles : à vous de jouer maintenant !

Emmanuel Du Chérumont



ÉTUDE ET PROTECTION DES FAUCONS DE PARIS

Une intense activité

Des formations, de nouveaux membres

Cette année, nous avons organisé, en mars, trois sessions de formation à destination du grand public. Nous continuons ainsi, en l'amplifiant, notre effort pour accueillir, former et impliquer de nouvelles personnes dans le suivi des faucons crécerelles nicheurs à Paris.

À l'issue de celles-ci, pas moins de 13 personnes ont répondu positivement à notre invitation à rejoindre le Groupe Faucons. Leur première expérience de terrain a été de nous suivre à Notre-Dame pour le traditionnel repérage des crécerelles en avril. Ce fut l'occasion d'observer un couple présent.

Ensuite, encadrés par des observateurs chevronnés, nos nouveaux membres ont rejoint les sites qui avaient leurs préférences, pour plusieurs semaines de suivi. Chacun a progressivement pris sa place au sein du groupe Faucons en devenant ainsi un maillon de la chaîne des observateurs qui se succèdent depuis bientôt 30 ans pour suivre la reproduction des crécerelles à Paris.

Les faucons pèlerins

Deux couples de Faucons pèlerins ont niché à Paris en 2016 ! Le couple qui avait niché, les années précédentes, dans le nichoir de la cheminée urbaine de la CPCU du XV^e arrondissement a déserté le site sans raison apparente et s'est installé sur une terrasse de la tour Totem, côté Seine. Quatre jeunes y ont pris leur envol, non sans difficulté car la jeune femelle de la nichée a été transférée au CEDAF, à Maisons-Alfort, après avoir été retrouvée au sol. Sans blessure, elle a été ensuite relâchée depuis la terrasse de la tour Totem par la LPO.

Dans le XIII^e arrondissement, après plusieurs tentatives infructueuses les années précédentes, un second couple a enfin niché. C'est la tour Antoine et Cléopâtre qui a été choisie par les pèlerins pour le plus grand bonheur d'Yves Gestraud, qui a pu prendre des photos sans quitter son lit ! Malheureusement, si trois œufs ont été pondus, deux ont disparu sans causes apparentes et le troisième a été abandonné. Des accouplements ont été ensuite observés, mais il n'y a pas eu de ponte de remplacement.

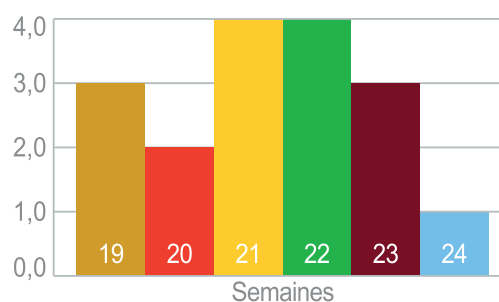


Les faucons crécerelles

2016 restera une année assez médiocre pour la reproduction des faucons crécerelles : seuls 55 jeunes ont pris leur envol (67 en 2015). La météo exécrable pendant le printemps y est pour beaucoup. Le mâle du couple qui avait niché à l'Observatoire a été retrouvé au sol dans l'hôpital Cochin et évacué au CEDAF par nos soins. En conséquence, la femelle, faute de ravitaillement, a abandonné sa nichée.

Rue Championnet, les quatre jeunes présents dans un pot de fleurs, installé sur le rebord d'une fenêtre, ont été retrouvés morts... Sur le site de l'ancienne caserne de Reuilly, la nidification a également failli mal se terminer dans la mesure où, alors qu'il pleuvait sans cesse, des goélands argentés se sont cantonnés sur la caserne et attaquaient systématiquement le mâle à l'occasion des apports de proies pour les lui voler. Heureusement, le retour du beau temps a mis fin à ce manège !

L'analyse statistique de la saison 2016 permet de fournir quelques indicateurs. En particulier, la date moyenne des naissances s'établit au 27 mai. L'histogramme montre la distribution des dates d'éclosion connues.



Vers un partenariat avec Le Printemps

Avec les Magasins du Printemps, ce sont désormais de véritables relations de confiance qui sont établies avec le groupe Faucons. En effet, nous avons obtenu un accès permanent à la terrasse du septième étage du siège, et ce point d'observation, qui complète celui du lycée Condorcet, nous permet de voir ce qui se passe dans le nichoir. Mais plus encore, nous avons suscité un véritable intérêt pour les crécerelles non seulement chez les dirigeants du groupe, mais aussi chez les salariés. Avant les vacances d'été, deux conférences ont été organisées pour les cadres du siège et chacune a fait le plein. Devant ce succès, une troisième conférence a été organisée en septembre pour les salariés du magasin Haussmann dans le grand auditorium du Printemps, 71 personnes s'y sont inscrites. Les salariés ont également eu l'occasion d'apprécier une exposition présentant les faucons crécerelles de Paris sous la forme de plusieurs panneaux élaborés par le Corif.

Devant cet engouement, plusieurs projets pouvant déboucher sur un partenariat avec le Printemps sont en cours de réflexion et d'élaboration.

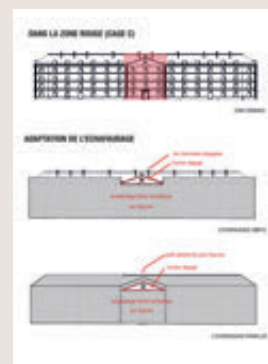
Un partenariat avec Paris Habitat

En 2016, la preuve a été faite qu'à la caserne de Reuilly, les travaux de démolition ont été compatibles avec la pérennisation de la présence des crécerelles sur ce site. Ce résultat est le fruit d'une excellente collaboration entre le Corif et Paris Habitat, qui nous a permis d'intervenir très en amont, pendant la phase de séquençage des différentes étapes des travaux, pour minimiser les risques de dérangement.

Par rapport au calendrier des travaux que nous avons validé, des retards sont apparus, notamment à cause de la découverte d'amiante dans le bâtiment occupé par les crécerelles. Ces retards auraient pu occasionner de graves perturbations pour les faucons, mais nous avons pu obtenir un arrêt momentané des travaux jusqu'à l'envol des jeunes.

C'est désormais la phase de construction que nous devons gérer : une réunion en septembre avec Paris Habitat a été organisée pour que le Corif puisse prendre connaissance de l'organisation du chantier pour les trois prochaines années. Le principe d'un cône d'envol sur la totalité du fronton, à travers les échafaudages qui vont ceinturer le bâtiment, est d'ores et déjà acté, mais des réunions complémentaires avec les entreprises et la maîtrise d'œuvre seront nécessaires pour valider le projet final avant le montage des échafaudages.

Nous avons également vérifié que l'emplacement futur des grues et leur giration ne gêneront pas les crécerelles ainsi que les déplacements des engins de chantier. Enfin, nous avons obtenu la garantie que, pendant toute la durée du chantier, nous aurons accès au site pour suivre la reproduction des crécerelles.



Une richesse discrète

Le GLCPB (groupe local des cimetières parisiens de banlieue) prospecte depuis de nombreuses années les cimetières de Bagneux, Thiais, Pantin et Ivry.

Nous recueillons les données de nos sorties mensuelles dans un tableau commun depuis mars 2000 (visible dans les fichiers de la liste de discussion avicpb@yahoo.groups).



BAGNEUX

Un grand jardin si particulier

Le Cimetière parisien de Bagneux (CpB) est un vaste espace arboré de 62 hectares. Les allées bordant les parcelles sont chacune plantées d'arbres d'espèces différentes et sont très buissonneuses. Cette végétation diversifiée, avec quatre pelouses de carrés militaires, permet la fréquentation et la nidification de nombreux passereaux et de quelques rapaces. Sur le CpB, il a été observé, au fil des ans, 75 espèces dont 37 espèces nicheuses. Les espèces disparues sur le site sont la Sittelle torchepot depuis 2013 et le Moineau friquet depuis 2009. Les espèces en régression sont le Rougequeue noir depuis 2010, le Verdier d'Europe depuis 2015, le Serin cini (un seul observé en février 2016).

Deux espèces de rapaces nichent sur le CpB : l'Épervier d'Europe depuis probablement 2009, voire 2006, et le Faucon hobereau depuis 2014. Un suivi de la nidification de l'Épervier d'Europe a été réalisé en 2012 et poursuivi les années suivantes. Un suivi de la nidification du Faucon hobereau a été réalisé en 2015 (publication *Passer* 2016). Comme à Paris, le Moineau domestique se fait rare aux alentours du CpB, aucun ne nichant dans le cimetière.

En 2016, le Faucon hobereau n'est pas revenu sur le site, mais deux couples d'Épervier d'Europe ont niché avec succès.

Un nouveau visiteur fréquente le CpB depuis décembre 2015 et laisse des traces de son passage - des branches d'arbre entièrement écorcées. C'est le Pic noir.

L'Écureuil roux, le Renard sont des habitués des lieux.

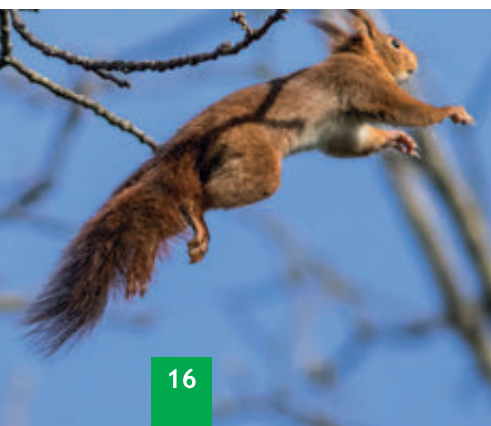
Patrick Suïro a recensé plus de 300 orchidées sur le site : cinq espèces, dont la plus représentée est Céphalanthère de Damas (*Cephalanthera damasonium*).

Les quelques photographies du CpB, de sa faune et de quelques scènes singulières, réalisées au fil des saisons, vous donneront sans doute l'envie de faire un tour dans ce grand jardin si particulier.

Vous trouverez de nombreuses autres photos concernant l'avifaune, la flore, l'aspect du CpB sur le forum avicpb.fr.

Si vous désirez venir renforcer notre équipe et participer à l'atlas des oiseaux nicheurs du CpB, contactez-moi, vous êtes les bienvenus : annette.bonhomme@numericable.fr. Plus on est, mieux c'est.

Nous établissons depuis 2013 un relevé précis et exhaustif des oiseaux nicheurs du CpB et entrons nos données dans un tableau spécifique, accessible pour le moment aux seuls participants de l'étude (6 432 observations recensées à ce jour).



THIAIS

Des surprises à partager

Bon an mal an, les balades mensuelles se succèdent, les unes, aux autres au Cimetière parisien de Thiais (CpT). Bien sûr, il y a des curieux que l'on voit passer, surtout des débutants à qui nous espérons transmettre de façon conviviale cette saine folie qu'est la passion des oiseaux. Peut-être en ferons-nous de futurs animateurs de balades ornithologiques ?

En plus de huit ans, nous avons vu le Moineau domestique (*Passer domesticus*) ainsi que des fringilles comme le Verdier d'Europe (*Chloris chloris*) désertier le cimetière.

Malgré la mise en place sur le site d'un protocole de limitation des produits phytosanitaires, afin de permettre le retour de la biodiversité au niveau inférieur de la chaîne alimentaire, la diminution des populations de lapins et de renards est bien réelle.

A contrario, nous avons constaté l'expansion de la Perruche à collier (*Psittacula krameri*) et l'installation d'une petite colonie de Corbeau freux (*Corvus frugilegus*) dans les grands arbres du site. Quelques nichoirs ont été installés pour la Chouette hulotte (*Strix aluco*), dont la présence est avérée régulièrement.

L'automne et l'hiver voient le passage ou l'hivernage de quelques espèces nordiques, comme le Pinson du nord (*Fringilla montifringilla*) ou encore la Grive mauvis (*Turdus iliacus*). Chaque balade apporte son lot de surprises à partager en toute complicité avec les participants ainsi que les techniciens de la nécropole. Vous êtes donc les bienvenus aux balades mensuelles du CpT pour un partage plaisant et sans formalisme.



IVRY

Des paysages et milieux semi-naturels

Le patrimoine végétal du Cimetière parisien d'Ivry (Cpl) est dominé par le Platane d'Orient, le Marronnier d'Inde et l'Érable sycomore pour les arbres d'alignement.

L'If commun, le Houx, le Laurier-tin, divers Chamaecyparis et Cyprès constituent la majorité des arbres et arbustes à feuillage persistant.

La gestion zéro-phyto a entraîné un verdissement et fleurissement généralisés des contre-allées et des divisons. Certaines parcelles en herbe font l'objet d'une coupe tardive, qui favorise en outre le maintien de deux orchidées, l'Orchis bouc et l'Orchis pyramidal.

En 2016, nous aurons réalisé 13 sorties tout public, la plupart inscrites aux programmes du Corif et de la LPO Île-de-France. Des sorties « botanique » ont été animées par Aldo Gonzalez-Pueyo. Un grand nombre de visites ont été effectuées par Aldo et Pierre.

Des échanges fréquents et fructueux sont assurés avec le conservateur Benoît Gallot et son équipe, ainsi qu'avec des membres de l'Agence d'Écologie Urbaine en charge du suivi naturaliste du site pour la Ville de Paris.

L'avifaune recensée depuis 2012 totalise 56 espèces, dont 34 résidentes régulières.

La Perruche à collier, le Pigeon colombin, l'Étourneau

sansonnet, les mésanges bleue et charbonnière sont les espèces les plus représentées et les plus stables.

Une régression accrue affecte certains passereaux nicheurs : Accenteur mouchet, Troglodyte mignon, Rougequeue noir, Roitelet huppé, Verdier d'Europe, Pinson des arbres, et la petite colonie de moineaux domestiques a disparu avant l'été d'un bâtiment en travaux. L'hivernage de la Grive musicienne, de la Grive mauvis, du Rougegorge familier, du Pinson des arbres est pérenne (favorisé pour les grives par la présence d'arbres et arbustes à fruits, tels l'If et le Houx).

Parmi les pics, le Pic vert se maintient mais nous avons noté la quasi absence de l'Épeiche cette année. L'Épeichette a été contactée seulement une fois en septembre. Deux espèces de rapaces diurnes fréquentent le Cpl : l'Épervier d'Europe, régulier en toute saison, nicheur probable à proximité, et le Faucon hobereau. La Chouette hulotte a vu ses effectifs... doubler, avec l'arrivée d'un mâle qui a rejoint une femelle déjà en résidence. On espère la nidification en 2017.

Pour les mammifères, le Renard roux, la Fouine, le Hérisson, la Pipistrelle commune sont des résidents habituels du Cpl.

L'entomofaune présente une diversité accrue. L'apparition de l'Œdipode turquoise (criquet) et du Frelon asiatique a probablement été favorisée par la canicule estivale.

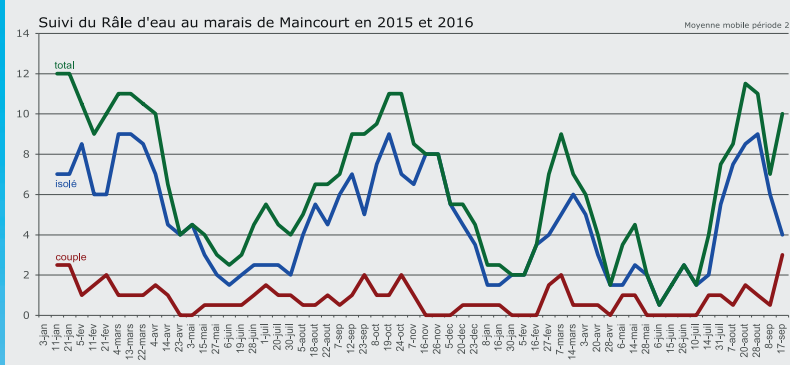
Le Groupe local Rambouillet en images...



◀ ▲ Suivi régulier des étangs de Saint-Hubert et de l'étang des Noës.



▲ ▶ Comptage de l'Engoulevent d'Europe au bois de Rochefort.



▲ Suivi du Râle d'eau sur le marais de Maincourt.



▼ Observatoire des rapaces diurnes : inventaire des carrés centraux des cartes d'Épermon et de la vallée de Chevreuse.



Chantier, observations, vigilance...

Le dernier-né des groupes locaux du Corif est déjà très actif !

Cette année, le groupe local Vallée de la Marne a une nouvelle fois réalisé l'entretien de l'îlot des Mouettes à Jablines, avec succès malgré le fort vent qui n'aidait pas à ramer... au retour en tout cas !

Chantier

Les ligneux ont été débarqués sur la rive. Pas de feu, donc, conformément au règlement que nous avait rappelé Matthieu sur corifdiscuss !

Le groupe local a coordonné les comptages Wetlands et les comptages d'œdicnèmes, de vanneaux et celui de blongios à Jablines, hélas un peu "raté" à cause de la météo.

La première sortie annuelle du "tout nouveau" groupe local (alors âgé de

18 mois) s'est déroulée le 15 avril à Changis-sur-Marne. Des observations de qualité, en toute convivialité, avec en point d'orgue la longue observation d'un mâle de Gorgebleue à miroir.

CorifBirdWatch

Plus récemment, la journée de comptage des oiseaux en migration du 16 octobre, dans le cadre du désormais traditionnel *Corif BirdWatch*, a été un succès.

Le groupe local est vigilant sur le non-respect des réglementations sur les différents sites que ses membres fréquentent : non-respect du règlement de l'ENS (Espace naturel sensible) des Olivettes, dérangements canins à Jablines.

Des membres du groupe ont découvert les traces d'un acte de braconnage au Chardonneret élégant à Marne-la-Vallée, et l'ont signalé à la police.

La rédaction de la synthèse ornithologique a repris en fin d'année, avec un peu de retard dû au temps nécessaire à la signature d'une convention d'échange de données avec l'AEV sur le domaine du Grand-Voyeux.

L'arrivée d'une nouvelle chargée de mission Natura 2000 à l'AEV cet été nous permettra de travailler plus activement à la protection des milieux (carrières, ...) en collaboration avec le secteur Études du Corif et les autres associations de notre région.

Ciel clair, de nombreux observateurs : l'observation de la migration devrait être fructueuse...



Une vie associative... active

La commission Vie associative a organisé, comme tous les ans, la conférence *Bienvenue au Corif* pour accueillir les nouveaux adhérents de notre association. Une vingtaine de personnes étaient au rendez-vous en ce samedi 6 février après-midi. La réunion dans une salle de la Maison des associations de Paris V^e a été suivie d'une balade ornithologique dans le Jardin des plantes.

Une journée *Portes ouvertes au Corif* a eu lieu le 19 mars avec au programme une sortie ornithologique le matin dans le parc de la Poudrerie à Vaujours, un pique-nique sorti du sac puis une conférence présentant le Corif. Un pot de bienvenue a conclu la journée en fin d'après-midi.

Évènement majeur

Évènement majeur du Corif, les *Rencontres ornithologiques de printemps (ROP)* ont eu lieu le 21 mai sur la commune de Saint-Hilarion, à 5 kilomètres à l'ouest de Rambouillet dans les Yvelines.

Les prospections des milieux sur la frange ouest de la forêt de Rambouillet ont permis de recenser 92 espèces d'oiseaux, ce qui représente un très bon résultat. Parmi ces espèces,

nous avons eu la chance de trouver le Rougequeue à front blanc, la Pie-grièche écorcheur, les Pouillots siffleur et de Bonelli, la Bondrée apivore et le Faucon hobereau. Nous avons compté jusqu'à soixante participants le midi.

La vie associative, ce sont également les sorties ornithologiques organisées par les adhérents ou les permanents du Corif. Le programme de sorties et autres activités, édité deux fois par an, rencontre toujours un vif succès auprès de ses participants, avec, parfois, plus de vingt personnes dans une seule sortie.

Rencontres ornithologiques de printemps

Des groupes d'observateurs parcourent une zone précise et font l'inventaire de tous les oiseaux qu'ils contactent. De retour au point central (ici la salle des fêtes de Saint-Hilarion), chacun établit sa liste d'oiseaux et on en fait le bilan, le log. Les résultats sont ensuite publiés dans *L'Épeichette*, le bulletin du Corif, et les données sont saisies sur faune-iledefrance.org



Le Corif a la parole

L'expertise du Corif est bien connue. Quand il s'agit de parler d'oiseaux, la presse vient nous solliciter. Et souvent aussi, ce sont les activités du Corif qui sont décrites dans les médias... Voici une petite revue non-exhaustive.

Moineaux parisiens

- **AFP** (27/08/2016) – Le nombre de moineaux de Paris en chute accélérée – Article repris dans divers médias avec interview de Frédéric Malher
- **Direct Matin** (27/08/2016) – Les moineaux de moins en moins nombreux à Paris
- **Les Échos** (27/08/2016) – Le nombre de moineaux de Paris en chute accélérée
- **L'Obs** (27/08/2016) – À Paris, la gentrification tue aussi des moineaux
- **Ouest-France** (27/08/2016) – Quand les moineaux désertent Paris
- **France 3** (27/08/2016) – Le moineau parisien, victime de la gentrification de la capitale
- **Europe 1** (27/08/2016) – La chute du nombre de moineaux à Paris s'accélère
- **France Inter** (28/08/2016) – Qu'arrive-t-il aux piafs de Paris qui semblent désertent la capitale ?
- **RFI** (28/08/2016) – À Paris, le nombre de moineaux a fortement baissé
- **Aujourd'hui Paris** (28/08/2016) – Les moineaux en voie de disparition à Paris
- **20 minutes** (29/08/2016) – Paris, le nombre de moineaux, victimes de la gentrification, en chute accélérée
- **Le Télégramme** (29/08/2016) – Paris, les moineaux victimes de l'embourgeoisement ?
- **Radio classique** (30/08/2016) – La matinale de Guillaume Durand – Interview de Frédéric Malher
- **BFM TV** (30/08/2016) – Paris, le nombre de moineaux en chute libre Interview d'Olivier Paikine (LPO) – Corif cité
- **Reporters** (30/08/2016) – Les moineaux en chute accélérée, ça piaffe moins à Paris ! – <http://www.reporters-dz.com/index.php/environnement/environnement-biodiversite-les-moineaux-en-chute-acceleree-ca-piaffe-moins-a-paris>
- **France 3** (31/08/2016) – Journal France 3 IDF 19h – Interview de Frédéric Malher
- **RéponseConso** (02/09/2016) – Les moineaux vont-ils disparaître de la capitale ? – <http://actualites.reponse-conso.fr/moineaux-disparaitre-de-capitale/>
- **Le Parisien** (27/09/2016) – Le conseil de Paris au chevet des moineaux – Corif cité
- **France Bleu** (28/09/2016) – L'invité en question – Interview de Frédéric Malher sur les moineaux de Paris
- **20 minutes** (15/10/2016) – Paris, et si on laissait des friches dans la ville. Pour sauver les moineaux ?

Faucons de Paris

- **Ça se passe au jardin** (10/03/2016) – Article sur la formation faucons <http://blogs.paris.fr/casepasseaujardin/2016/03/10/formations-gratuites-reconnaitre-les-faucons-a-paris/>
- **Reporterre** (18/03/2016) – En quoi consiste l'enquête faucons menée en Ile-de-France – Interview d'Emmanuel Du Chérinont – <https://reporterre.net/En-quoi-consiste-l-enquete-faucons-menee-en-Ile-de-France>
- **Reporterre** (24/03/2016) – Où en est la population de faucons à Paris ? Interview de Michel Grangier – <https://reporterre.net/Ou-en-est-la-population-de-faucons-a-Paris>
- **Le Printemps-Newsletter** (30/05/2016) – Article sur les faucons crécerelles nicheurs sur le magasin

- **Paris Habitat** (14/06/2016) – Week-end découverte des faucons à la caserne de Reuilly – <http://www.parishabitat.fr/Pages/week-end-observation-faucons-crecerelles-caserne-reuilly.aspx>
- **Académie de Versailles** (15/06/2016) – La Gazette du Refuge LPO – Annonce du week-end Faucons à Paris – <http://blog.ac-versailles.fr/unrefugepourlesoiseaux/index.php/post/16/06/2016/D%C3%A9couvrez-les-Faucons-cr%C3%A9cerelles-de-paris>
- **Biodiv'ille** (06/2016) – Annonce du week-end Faucons à Paris – <http://www.biodiville.org/a/545/decouvrez-les-faucons-crecerelles-de-paris/>

Divers

- **Adiv-Environnement** (10/01/2016) – Annonce d'une sortie Corif sur l'île de loisirs du Val-de-Seine – <http://www.adiv-environnement.org/le-corif-vous-propose-une-sortie-decouverte-des-oiseaux-a-ile-de-loisirs-du-val-de-seine-le-dimanche-31-janvier-2016/>
- **France Inter** (07/02/2016) – Émission Les Savanturiers – Interview de Guilhem Lesaffre, Corif cité
- **Adiv-Environnement** (08/02/2016) – Compte rendu d'une sortie Corif sur l'île de loisirs du Val-de-Seine – <http://www.adiv-environnement.org/les-richesses-ornithologiques-de-la-base-de-loisirs-du-val-de-seine/>
- **Jardin des Nouzeaux** (02/2016) – Annonce de la formation ornithologique du Corif – <http://www.jardindesnouveaux.fr/2016/02/pour-les-amoureux-des-oiseaux/>
- **Réserves Naturelles Newsletter** (02/2016) – Articles du Corif sur l'Alyte accoucheur présent sur la RNR du Bassin de la Bièvre et sur le suivi entomologique
- **Nature et société** (18/02/2016) – Un colocataire sous haute surveillance – Article sur les moineaux de la base de loisirs – Corif, STOC EPS et enquête Friquet cités – <http://www.nature-et-societe.org/?p=1560>
- **Le Point** (14/03/2016) – Les perruches à collier colonisent la région parisienne – Interview de Frédéric Malher
- **RFI** (13/06/2016) – Émission Autour de la Question – Pourquoi les oiseaux chantent ? – Interview de Guilhem Lesaffre, Corif et Stoc EPS cités
- **France Bleu** (16/07/2016) – Émission Les experts – les Oiseaux, avec Frédéric Malher – Corif cité
- **20 minutes** (09/08/2016) – Des goélands squattent dans la capitale et c'est une bonne nouvelle – Interview de Frédéric Malher et Yves Verilhac (LPO) – Corif cité
- **Le Parisien** (09/08/2016) – Les goélands s'installent à Paris – Corif et Frédéric Malher cités
- **France 3** (09/08/2016) – JT France3 IDF – Goélands à Paris – Interview de Frédéric Malher
- **LCI** (10/08/2016) – Les goélands à l'assaut de la capitale – Interview de Frédéric Malher
- **La Plume** (09/2016) – « Retranscrire la beauté de la biodiversité par l'image » – Article de Lucille Bourgeois sur le projet Nature en films, en partenariat avec Pixiflore
- **Web TV de Nanterre** (16/10/2016) – Des perruches à Nanterre – Interview de Philippe Maintigneux – <http://www.nanterre.fr/58-videos.htm>
- **Campagne TV** (16/10/2016) – Nature Urbaine – Interview de Thomas Puaud sur la faune aviaire des Buttes-Chaumont
- **Alauda** n° 84(3) – Recensement des chevèches d'Athéna (Athene noctua) en Ile-de-France – Actualisation des données (article Corif)

Toute la vitalité associative pour la protection de la nature

- 10 permanents et plus de 600 adhérents passionnés.
- Des groupes et commissions pour s'investir : écologie urbaine, pédagogie, photographie, dessin, études naturalistes, Faucons de Paris, vie associative, communication...
- Des groupes locaux.
- Un site Internet, un espace adhérent, une photothèque, une sonothèque, une bibliothèque.
- Un programme de plus de 400 activités ou sorties par an, dont les *Rencontres ornithologiques de printemps*.

Le Corif, association de référence dans toute l'Île-de-France

- Des milliers de données récoltées grâce, entre autres, à Faune-Île-de-France* et gérées sur Serena.
- Des dizaines d'inventaires, études de sites, préconisations de gestion par an.
- La participation à près de 80 conseils, commissions, comités (scientifiques, de protection de la nature, de gestion...).
- Des programmes d'éducation à la nature innovants d'ampleur régionale.
- Plus de 700 animations par an auprès des scolaires ou du grand public.
- Plus de 12 000 enfants et 7 000 adultes par an sensibilisés à la nature.

Des actions pour la connaissance et la protection de la nature

- Des expositions, des conférences, des ouvrages de référence (*Atlas des oiseaux nicheurs de Paris, Oiseaux d'Île-de-France, Débuter en ornithologie...*), la revue scientifique *Le Passer*.
- La participation à l'Atlas national et la coordination en Île-de-France de l'Atlas régional des oiseaux nicheurs.
- La coordination du STOC-EPS en Île-de-France.
- L'enquête Moineaux à Paris*.
- Le suivi des faucons (crécérelle et pèlerin) nicheurs et l'animation Faucons de Notre-Dame chaque année depuis presque 30 ans.
- La cogestion de la Réserve naturelle régionale du Bassin de la Bièvre.
- La coopération avec les agriculteurs (programme PAEC, par exemple).
- Des actions en justice (par exemple, le Corif a été l'un des premiers à gagner un recours contre les tirs du Grand Cormoran).

* avec la LPO

Association
« Loi 1901 », le Corif
accueille tous les passionnés
d'oiseaux sauvages et de nature en général,
quelles que soient leurs compétences.
Dans un esprit convivial, chacun pourra venir
y développer sa connaissance de la nature
et s'impliquer pour mieux la protéger.

www.corif.net



Centre ornithologique Île-de-France

Étudier • Sensibiliser • Protéger la nature